



Emirates

Presenting will nado

TAINONG

2014 HAWAII

行政院101年度災害防救業務訪評



2012/07/05

簡報人 林信宏 科長



簡報綱要

壹、訪評程序及場地介紹

貳、100~101年度防災業務執行成果

- ◎ 災害潛勢分析及應用
- ◎ 災害防救資源建置及整合
- ◎ 災害防救體系之強化
- ◎ 災害防救能力之培植
- ◎ 防救災應變機制
- ◎ 莫拉克災後復原重建作為
- ◎ 結論

參、鄉鎮市公所防災業務評核報告

肆、書面訪評



台東縣



壹、訪評程序及場地介紹

臺東縣政府辦理行政院101年度災害防救業務訪評程序表

時間	內容	使用時間
13:30— 14:00	各訪評及受訪評單位人員報到	30分鐘
14:00— 14:05	主持人（縣長）致詞	5分鐘
14:05— 14:20	臺東縣政府101年度 災害防救業務訪評簡報	15分鐘
14:20— 15:50	訪評資料書面評核	90分鐘
15:50— 16:30	評核意見交流座談	40分鐘
16:30— 16:40	主持人（縣長）結論	10分鐘
16:40	散會	—



壹、訪評程序及場地介紹



評核書面資料
陳列區

線上
查核區

防災地圖掛圖區

評核書面資料陳列區



長

官

席



鄉(鎮、市)公所代表



訪評機關評核人員



訪評機關評核人員



受訪評機關人員代表



潛勢圖資及建置
系統陳列區

線上
查核區

投影布幕

大門

大門

貳、100~101年度防災業務執行成果



- 災害潛勢分析及應用
- 災害防救資源之建置及整合
- 災害防救體系之強化
- 災害防救能力之培植
- 防救災應變機制
- 莫拉克災後復原重建作為
- 結論



災害潛勢分析及應用



災害類型調查分析

避難疏散路線選定

災害潛勢防救災圖資建置及更新

發放防災地圖

設置防災避難看板



災害潛勢分析

災害類型 調查分析

背景及依據：

1. 100年度花東易致災調查計畫
2. 水災災害防救業務計畫
3. 水災災害防救策進計畫
4. 土石流災害防救業務計畫(98年4月14日核定)
5. 震災災害防救業務計畫
6. 國家地震工程研究中心開發TELES台灣地震損失評估系統



災害類型調查分析



土石流潛勢溪流



坡地



淹水



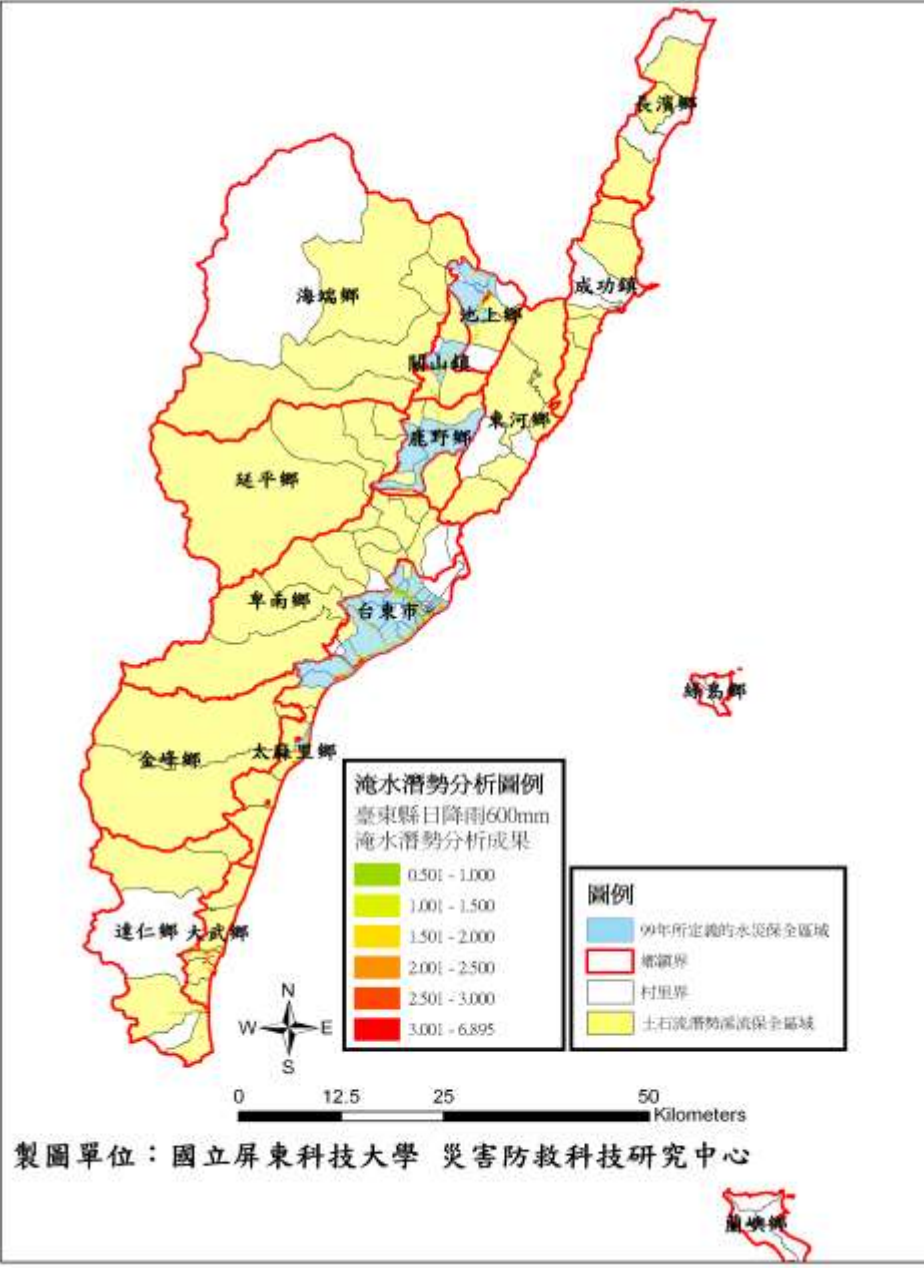
海嘯



地震



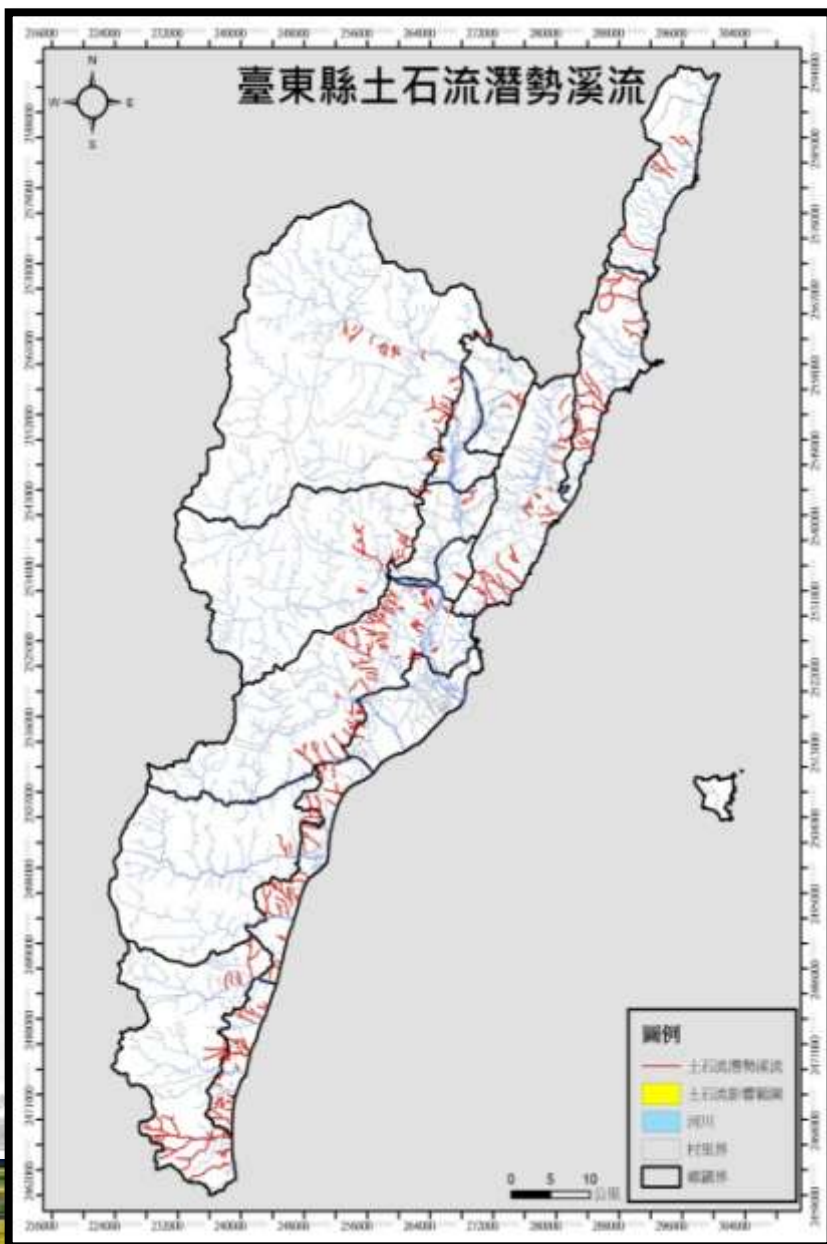
災害潛勢地區優先處理順序-淹水



鄉鎮市	潛勢村、里	避難場所
臺東市	富岡里	臺東市老人文康中心
	豐谷里	臺東市公所或豐里國小
	豐里里	豐里活動中心或豐里國小
	豐原里	臺東市公所或豐原國小
太麻里鄉	泰和村	大王活動中心
	美和村	美和活動中心
	金崙村	金崙活動中心
	香蘭村	香蘭活動中心
關山鎮	新福里	新福活動中心
鹿野鄉	瑞隆村	瑞隆社區活動中心
池上鄉	萬安村	萬安社區活動中心

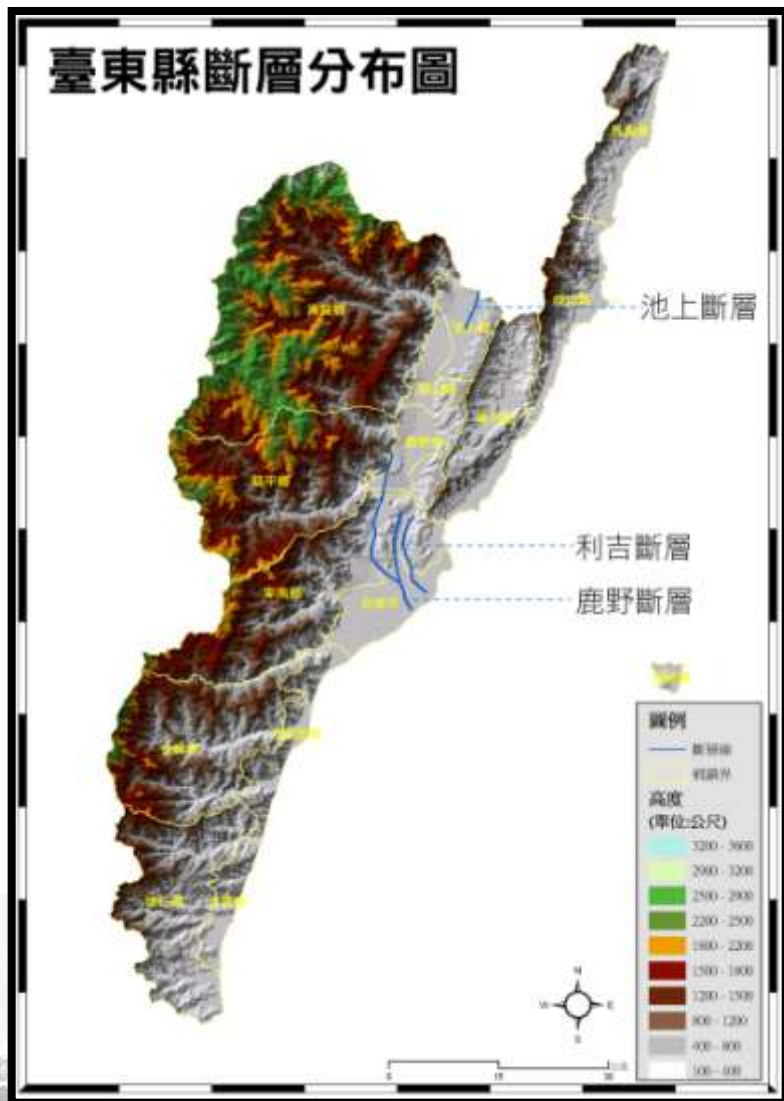


災害潛勢地區優先處理順序-土石流



鄉鎮別	潛勢溪流數目	高潛勢溪流	中潛勢溪流	低潛勢溪流	持續觀察
大武鄉	21	2	9	9	1
太麻里鄉	16	5	4	3	4
台東市	5	1	3		1
成功鎮	9	2	6	1	
池上鄉	2			1	1
卑南鄉	38	7	21	5	5
延平鄉	10	1		3	6
東河鄉	20	8	7	5	
金峰鄉	7	3	3		1
長濱鄉	4	1	1		
海端鄉	18	4	5		9
鹿野鄉	3	1	1		1
達仁鄉	8		4	1	3
關山鎮	4	1	2	1	1
合計	165	36	66	29	34

災害潛勢地區優先處理順序-地震



名稱	起訖鄉鎮	估計長度 km	斷層分類	斷層性質
池上斷層	花蓮縣 瑞穗 -臺東縣 池上	47	第一類 斷層	左移兼逆 移斷層
鹿野斷層	臺東縣 鹿野鄉- 臺東市	24	第一類 斷層	逆移斷層
利吉斷層	臺東縣 卑南鄉- 臺東市	13	第二類 斷層	逆移斷層

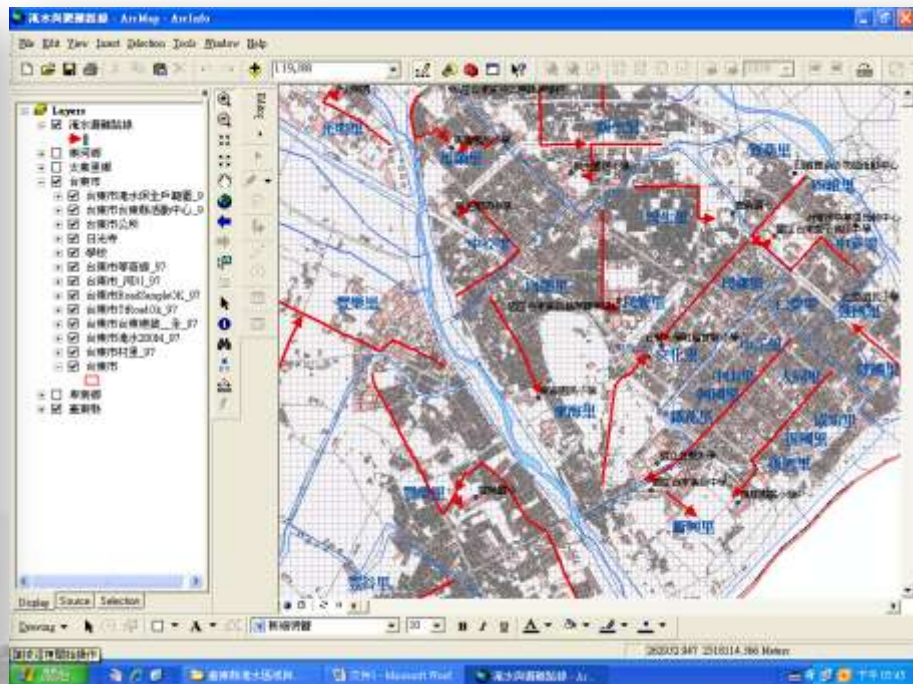
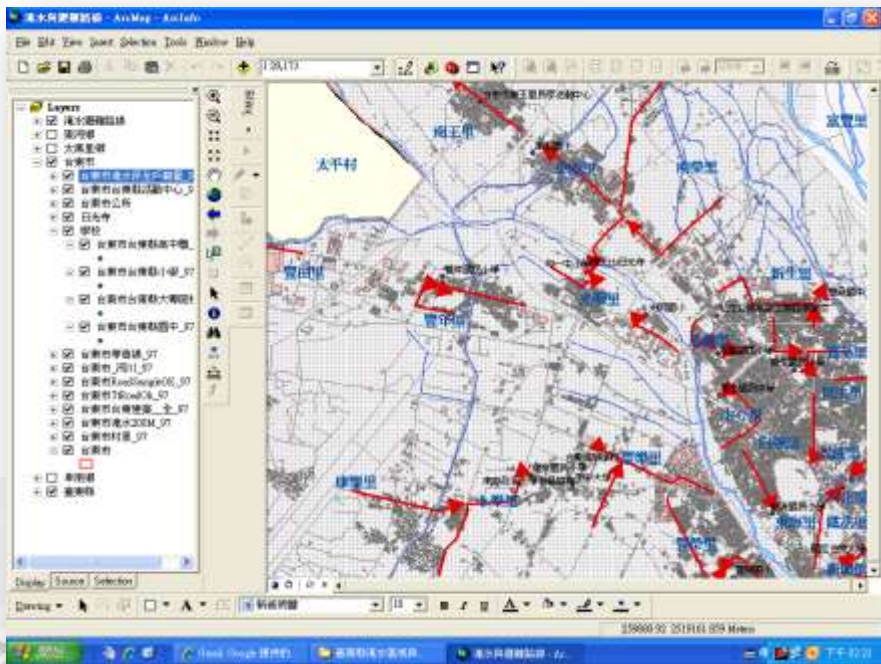
危險區域避難逃生路線

◆ 擬定土石流災害避難疏散路線

◆ 擬定水災災害避難疏散路線



建入GIS系統

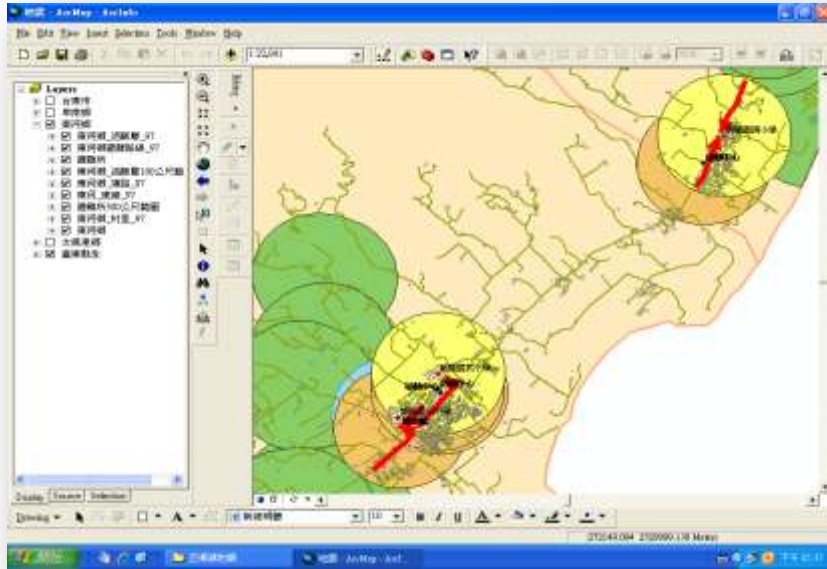


擬定鄉鎮市區危險區域避難逃生路線

疏散路線方面

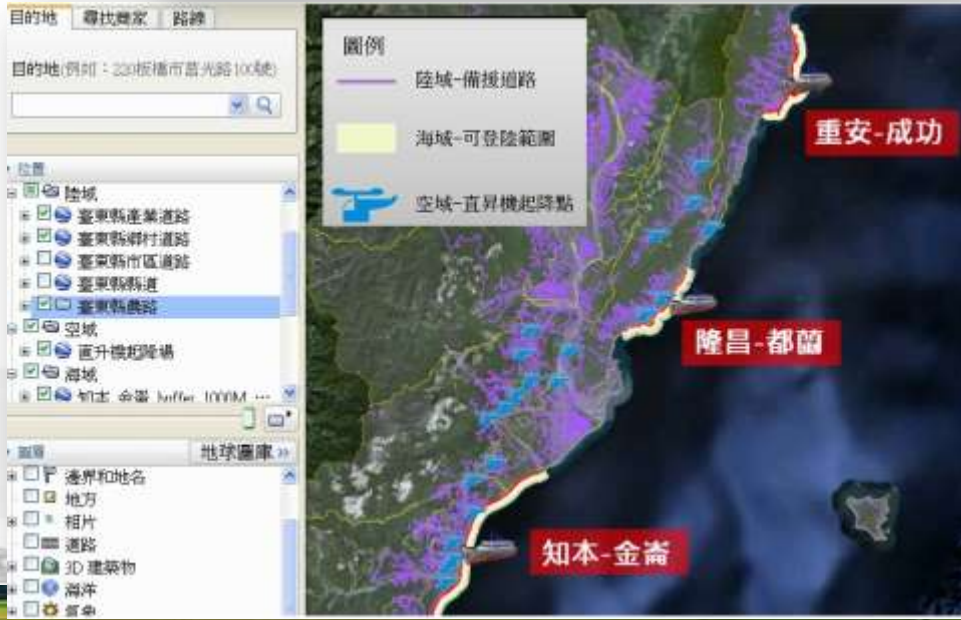
避難處所方面

建議應以提早疏散為宜



道路中斷，無法提供物資

申請空中或海上運補



災害潛勢分析

建置各鄉鎮市村里綜合災害潛勢圖資

災害潛勢
防救災圖
資建置及
更新

大王村



中心里



太平村



北里村



光明里



尚德村



孤島地區防災避難地圖

項次	地點	可能災因	影響村里(區域)
1	東68-1	道路與橋梁中斷	達仁鄉台坂村 (台坂、拉里吧等聚落)
2	東68	道路與橋梁中斷	達仁鄉土坂村 (土坂、新興等聚落)
3	東70	道路與橋梁中斷	達仁鄉新化村 (新化、新生、森茂等聚落)
4	台9線	道路與橋梁中斷	大武鄉大武村 (加羅坂聚落)



土坂聚落防災地圖(含新興聚落)

臺東縣應變中心掛圖



災害潛勢分析

- 發放防災地圖
- 發放防災年曆



100年度臺東縣政府為五鄉鎮市公所製作防災年曆,並於今年度經由災防辦會議同意動用預備金製作全縣防災年曆



	臺東市	卑南鄉	東河鄉	太麻里鄉	綠島鄉
土石流	岩灣里 新園里	美農村 新班鳩 泰安村 溫泉村	北源村 泰源村 都蘭村	多良村 多良村一鄰	無
海嘯	富岡里	富山聚落	興昌聚落	泰河村	綠島鄉 (結合觀光災害)
總計	3處	5處	4處	3處	1處

災害潛勢分析

已於本年度4月份前將簡易疏散
散地圖發放至各戶，且將圖資
公布於各防災網頁供民眾查詢

臺東市各村簡易疏散避難地圖

- 發放防災地圖
- 發放各鄉鎮市村里簡易避難地圖



大同里簡易疏散避難地圖



中山里簡易疏散避難地圖



中心里簡易疏散避難地圖



中正里簡易疏散避難地圖



中華里簡易疏散避難地圖



仁愛里簡易疏散避難地圖



文化里簡易疏散避難地圖



四維里簡易疏散避難地圖



民生里簡易疏散避難地圖



民族里簡易疏散避難地圖



民權里簡易疏散避難地圖



永樂里簡易疏散避難地圖



災害潛勢分析

➤ 設置避難看板



防災地圖樣式



方向指示牌樣式

災害潛勢分析

- 設置避難看板
- 100年於5鄉鎮設置避難看板



鄉鎮市	村里	執行情況
台東市	岩灣里	已設置
	新園里	已設置
卑南鄉	泰安村	已設置
	富山村	已設置
太麻里鄉	多良村	已設置
	泰和村	已設置
	金崙村	已設置
東河鄉	泰源村	已設置
	北源村	已設置
	興昌村	已設置
綠島鄉	南寮村	已設置
	中寮村	已設置
	公館村	已設置



災害潛勢分析

➢ 設置避難看板

➢ 101年於11鄉鎮設置避難看板



101年內政部專案補助臺東縣11鄉(鎮)廣設「防災避難看板」設置地點及數量明

鄉(鎮)	村(里)	類型	災害別	地點	X座標	Y座標	距離	立桿	聯絡人	相片1_(正面)	相片2_(側面)	相片3_(側面)
成功鎮	忠孝里	避難看板	海嘯	美山社區	290796	2561325		V	邱清亮 (853-226) (0910-851996)			
		方向指示牌-1	海嘯	美山社區	290682	2561048	250M	V				
		方向指示牌-2	海嘯	美山社區	290802	2561332	200M	V				
	三仙里	避難看板	海嘯	白守蓮社區	290986	2558638		V				
		方向指示牌-1	海嘯	白守蓮社區	290957	2558649	150M	V				
		方向指示牌-2	海嘯	白守蓮社區	291028	2558535	200M	V				

災害防救資源之建置及整合



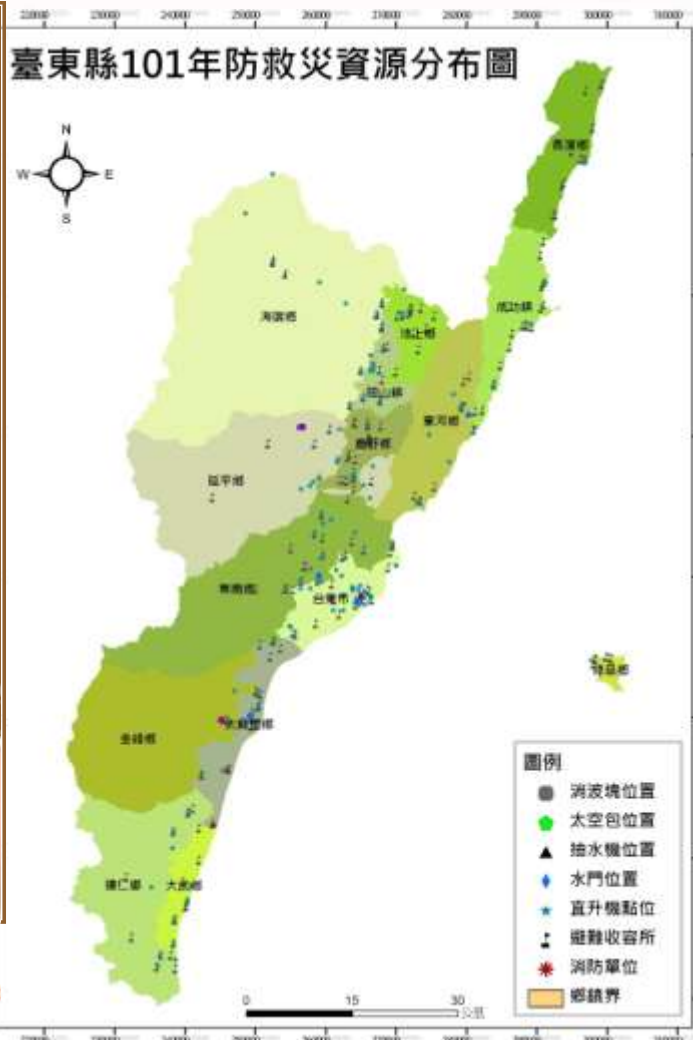
防救災資源之調查與建立

避難收容所及物資整備

國軍救災資源整合

災害防救資源之建置及整合

防救災資源之調查與建立



單位	物品
第八河川局、臺東市公所、金鋒鄉公所、大武鄉公所	消波塊
第八河川局、臺東市公所、卑南鄉公所、東河鄉公所、太麻里鄉公所、金鋒鄉公所	太空包
第八河川局、臺東縣政府、臺東市公所、鹿野鄉公所、關山鎮公所、農田水利會關山工作站	抽水機



防救災資源資料之調查與建立



建立管理單位計縣府
20個單位、鄉(鎮、市)
公所16個單位。



救災資源資料及消防
資源資料業已完成輸
入且每月實施更新

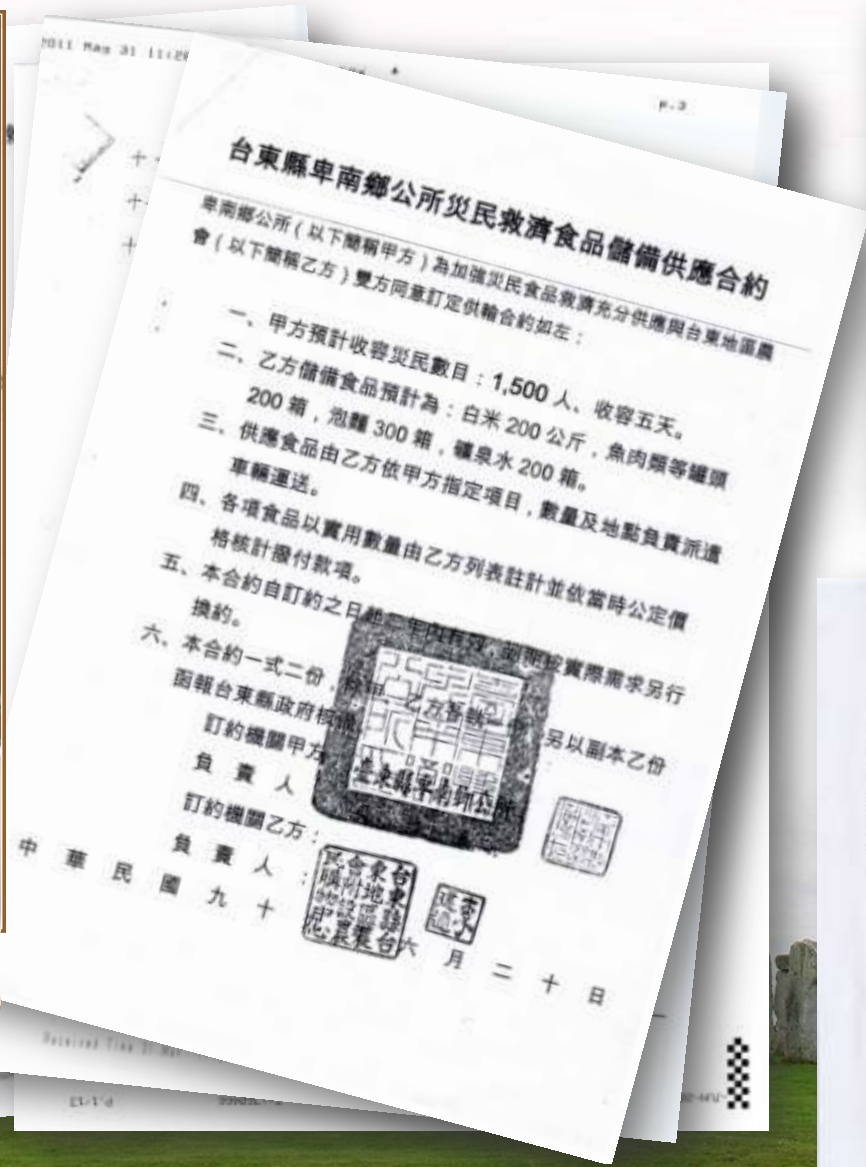
並於每月EMIS系統操
作演練時一併抽測更
新情形。



未來持續新增保管單
位，如轄境各民間組
織之資源的協調與建
立。

災害防救資源之建置及整合

➤ 避難收容所及物資整備

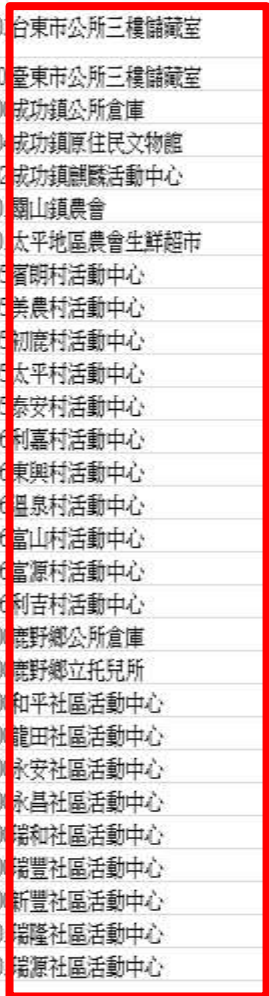


本縣各鄉鎮公所皆已與廠商訂定物資開口契約

D	E	F	G	H	I	J	K	L	M	N	O	P	Q	R
所在鄉鎮市	負責人姓名	聯絡人姓名	聯絡人電話	手機號碼	傳真號碼	電子信箱	郵遞區號	廠商(縣市)	廠商(鄉鎮)	廠商(村里)	廠商地址	合約有效起始日	合約有效終止日	備註
臺東市		吳志修	089-238085	0932345997	089-23385	nature.enjo	950	台東縣	臺東市		仁二街257號1樓	1010301	1031231	鹿野鄉公所簽訂
臺東市	蘇洪快	蘇洪快	089-383128				950	台東縣	臺東市		中興路6段830號	990301	1040301	
臺東市	李坤河總幹事	田青月主	089-322243	0933-693599	089-340709		950	台東縣	臺東市		中正路356號	970701	1020630	
臺東市	林美玉	林美玉	089-328009				950	台東縣	臺東市		豐里街609號	990301	1040228	
臺東市	洪陳秋蘭	洪陳秋蘭	089-224627				950	台東縣	臺東市		吉林路1段181巷21號	990301	1040228	
臺東市	戴振東	許粧	089-320294				950	台東縣	臺東市		新生路225號	990301	1040328	
臺東市	林緞	林緞	089-281355				950	台東縣	臺東市		松江路一段311號	990301	1040228	
成功鎮		邱欽聖	089-852338	0910558668			961	台東縣	成功鎮		新生路55號	990101	1041231	帳蓬
成功鎮		林碧珠	089-841268	089-841268			961	台東縣	成功鎮		鄭歷路246-1號	990101	1041231	食米、鹽、油、糖、泡麵
成功鎮		蕭秀絨	089-871848	089-871848			961	台東縣	成功鎮		美山路139號之2	990101	1041231	食米、鹽、油、糖、泡麵
成功鎮		鄭國正	089-851174	0919128356	089-854529		961	台東縣	成功鎮		中山路24號	1000701	1020701	食米、鹽、油、糖、泡麵
成功鎮		邱陳淑利	089-871040	089-871040			961	台東縣	成功鎮		重安路40號	990101	1041231	食米、鹽、油、糖、泡麵
成功鎮		周世昌	089-851070	0958386973			961	台東縣	成功鎮		民生路43號	990101	1041231	食米、鹽、油、糖、泡麵
關山鎮	陳秋英	陳秋英	089-811022	0912052916			956	台東縣	關山鎮		和平路78號	1000701	1010701	乙方儲備食(物)預計為:食油5斤、食用油75公升、礦泉水100公升、蔬菜250公斤、水果200斤、各類飲料100箱、手錶、餐具250份
關山鎮	陳意輝	陳意輝	089-814172	0910552197			956	台東縣	關山鎮		和平路113-1號	1000701	1020701	乙方儲備食(物)預計為:五香粉、睡袋40組、盥洗用品100組、200顆、泡麵20箱、麵條50包、台、蚊香5箱、消毒水10箱、漂
關山鎮		許玄政	089-814862	089-814862			956	台東縣	關山鎮		和平路108號	1000701	1020701	乙方儲備食(物)預計為:食油5斤、食用油50箱、礦泉水200箱、泡麵90箱、盥洗用品50組、各
關山鎮		王惠玟	089-810066	0930969198			956	台東縣	關山鎮		民權路69-3號	1000701	1020701	10支、電池200顆
關山鎮		吳秀英	089-951066	089-951066			956	台東縣	關山鎮		中興66號	1000701	1020701	乙方儲備食(物)預計為:睡袋40組、盥洗用品100組、200顆、泡麵20箱、麵條50包、台、蚊香5箱、消毒水10箱、漂
關山鎮		吳陳謙	089-811167	0928169861			956	台東縣	關山鎮		和平路73號	1000701	1020701	乙方儲備食(物)預計為:食油5斤、礦泉水100箱、魚類肉類包、盥洗用品200組、各類飲料、電池480顆、餐具200份
卑南鄉		陳益南	089-380045	0985087590	089-340709		950	台東縣	臺東市		卑南鄉太平村太平路146號	990620	1020620	罐頭200箱、牙刷200支、5包、
鹿野鄉	黃瑞堂	黃瑞堂	089-551052	089-551052			955	台東縣	鹿野鄉		中華路二段25號	990101	1031231	食米2062.5公斤、食油46.75

且以將物資儲放固定安全地點

	A	B	C	D	E	F	G	H	K	L	M	N	Q	R	S
1	物資存放點	物資存放點名稱	管理編號	所在縣市	所在鄉鎮	聯繫人姓名	聯繫人電話	手機號碼	存放點管理單位	管理人員姓名	管理人員電話	管理人員手機	存放點Y軸	存放點X軸	郵遞區號
2	GV950-00	台東市公所三樓儲藏室	公所	台東縣	臺東市	方世光	089-334410	0910-997792	台東市公所	方世光	089-334410	0910-997792			950
3	GV950000	臺東市公所三樓儲藏室	公所	台東縣	臺東市	方世光	089-325301-132	0910997792	社會暨兵役課	方世光	089-325301-132	0910997792			950
4	GV961-00	成功鎮公所倉庫	公所	台東縣	成功鎮	劉佳茹	089-854574	0921864111	成功鎮公所	劉佳茹	089-854574	0921864111	121.3805	23.1054	961
5	GV961-00	成功鎮原住民文物館	公所	台東縣	成功鎮	劉佳茹	089-854574	0921864111	成功鎮公所	王金玉	089-854653	0934487583	121.3835	23.1006	961
6	SV961-002	成功鎮麒麟活動中心	公所	台東縣	成功鎮	劉佳茹	089-854574	0921864111	成功鎮公所	宋麗芳	089-851004轉33	0910558081	121.3568	23.0926	961
7	GV956-00	關山鎮農會	公所	台東縣	關山鎮	張桂禎	089-811179	0910558772	關山鎮公所	李其珍	089-811179	0910599825			956
8	GV954-00	太平地區農會生鮮超市	公所	台東縣	卑南鄉	陳益南	089-380045		卑南鄉公所	劉金汶	089-381368	0937-531770			954
9	SV954-005	賓朗村活動中心	公所	台東縣	卑南鄉	劉金汶	089-222054	0937531770	賓朗村辦公處	劉金汶	089-222054	0937531770			954
10	SV954-005	美農村活動中心	公所	台東縣	卑南鄉	藍代志	089-571054	0952632031	美農村辦公處	藍代志	089-571054	0952632031			954
11	SV954-005	初鹿村活動中心	公所	台東縣	卑南鄉	郭文益	089-571703	0937390314	初鹿村辦公處(明峰村)	郭文益(林世章)	089-571703(5718)	0937390314(0932664952)			954
12	SV954-005	太平村活動中心	公所	台東縣	卑南鄉	廖秀媛	089-380948	0932662981	太平村辦公處	廖秀媛	089-380948	0932662981			954
13	SV954-005	泰安村活動中心	公所	台東縣	卑南鄉	曾新福	089-381180	0933347369	泰安村辦公處	曾新福	089-381180	0933347369			954
14	SV954-006	利嘉村活動中心	公所	台東縣	卑南鄉	鐘德柯	089-382446	0933347369	利嘉村辦公處	鐘德柯	089-382446	0933347369			954
15	SV954-006	東興村活動中心	公所	台東縣	卑南鄉	麥明智	089-382505	0917320242	東興村辦公處	麥明智	089-382505	0917320242			954
16	SV954-006	溫泉村活動中心	公所	台東縣	卑南鄉	吳春瑩	089-512744	0928787950	溫泉村辦公處	吳春瑩	089-512744	0928787950			954
17	SV954-006	富山村活動中心	公所	台東縣	卑南鄉	張文祥	089-281343	0912926256	富山村辦公處	張文祥	089-281343	0912926256			954
18	SV954-006	富源村活動中心	公所	台東縣	卑南鄉	張文祥	089-223084	0912926256	富源村辦公處	張文祥	089-223084	0912926256			954
19	SV954-006	利吉村活動中心	公所	台東縣	卑南鄉	藍代志	089-222304	0952104380	利吉村辦公處	藍代志	089-222304	0952632031			954
20	GV955-00	鹿野鄉公所倉庫	公所	台東縣	鹿野鄉	陳彥霖	089-552136	0912727721	鹿野鄉公所	林志成	089-552136	0910549149			955
21	GV955-00	鹿野鄉立托兒所	公所	台東縣	鹿野鄉	陳彥霖	089-552136	0912727721		林志成	089-552136	0910549149			955
22	GV955-00	和平社區活動中心	公所	台東縣	鹿野鄉	陳彥霖	089-552136	0912727721		李鴻斌	089-551772	0927326552			955
23	GV955-00	龍田社區活動中心	公所	台東縣	鹿野鄉	陳彥霖	089-552136	0912727721		陳濯源	089-551259	0937390888			955
24	GV955-00	永安社區活動中心	公所	台東縣	鹿野鄉	陳彥霖	089-552136	0912727721		傅錦英	089-551818	0956771866			955
25	GV955-00	永昌社區活動中心	公所	台東縣	鹿野鄉	陳彥霖	089-552136	0912727721		楊文源	089-552087	0935372079			955
26	GV955-00	瑞和社區活動中心	公所	台東縣	鹿野鄉	陳彥霖	089-552136	0912727721		徐智雄	09-21271780	0921271780			955
27	GV955-00	瑞豐社區活動中心	公所	台東縣	鹿野鄉	陳彥霖	089-552136	0912727721		陳經山	089-811027	0932662696			955
28	GV955-00	新豐社區活動中心	公所	台東縣	鹿野鄉	陳彥霖	089-552136	0912727721		陳儀隆	089-580131	0912759369			955
29	GV955-00	瑞隆社區活動中心	公所	台東縣	鹿野鄉	陳彥霖	089-552136	0912727721		黃點	089-581336	0932660978			955
30	GV955-00	瑞源社區活動中心	公所	台東縣	鹿野鄉	陳彥霖	089-552136	0912727721		李國強	089-581135	0932664401			955



災害防救資源之建置及整合

➤ 避難收容所及物資整備



縣市	聯絡地區	物資存貯點名稱	聯絡人姓名	聯絡人電話	物資存貯點地址
台東縣	臺東市	台東市公所三樓儲藏室	方景名	089-334430	910 台東縣臺東市光復路 儲藏室 303號
台東縣	臺東市	臺東市公所三樓儲藏室	方景名	089-320355-112	910 台東縣臺東市光復路 儲藏室 303號
台東縣	成功鎮	成功鎮公所倉庫	劉維倫	089-814074	901 台東縣成功鎮南豐路 中區段 171號
台東縣	成功鎮	成功鎮消防隊民宅儲藏室	劉維倫	089-814074	901 台東縣成功鎮南豐路 中區段 43號
台東縣	成功鎮	成功鎮消防隊活動中心	劉維倫	089-814074	901 台東縣成功鎮南豐路 中區段 45-13號
台東縣	成功鎮	成功鎮圖書館	孫維鈞	089-811170	910 台東縣成功鎮 永平路 70號
台東縣	卑南鄉	太平區區公所倉庫儲藏室	陳嘉輝	089-380040	904 台東縣卑南鄉 卑南路太平里太平路 140號
台東縣	卑南鄉	寬興村活動中心	劉金宗	089-222654	904 台東縣卑南鄉寬興村 寬興路 479-8號
台東縣	卑南鄉	高橋村活動中心	藍代志	089-871054	904 台東縣卑南鄉高橋村 30號
台東縣	卑南鄉	新豐村活動中心	葉文盛	089-871150	904 台東縣卑南鄉新豐村 新豐路 103號

上述資料皆由鄉鎮市建置
內政部重大災害民生物資及志工人力
整合網路平台管理系統



災害防救資源之建置及整合

➤ 避難收容所及物資整備

為檢視本縣各避難收容場所是否安全，透過下列方法全面檢視各收容安全性：

- 1、比對水災潛勢圖資及保全計畫。
- 2、比對土石流潛勢溪流區域。
- 3、由中央地調所協助比對坡地災害、崩塌區圖資。
- 4、台東縣深耕計畫協力機構避難收容所評估報告。
- 5、教育部「建築物實施耐震能力評估及補強方案」。



避難場所與收容能量評估

臺東縣五市鄉避難處所現況評估與分析

— 臺東大學防災科技資訊中心 —

現況分析

臺東縣五市鄉避難處所現況評估與分析，旨在瞭解各鄉鎮避難處所之現況，並提供相關資訊，以供政府及民間團體參考。本研究係以臺東縣五市鄉為對象，分別為臺東市、卑南鄉、東河鄉、太麻里及綠島鄉。本研究之主要目的在於瞭解各鄉鎮避難處所之現況，並提供相關資訊，以供政府及民間團體參考。



調查方法

本研究採用問卷調查法，分別針對各鄉鎮之避難處所進行調查。調查內容包括：避難處所之名稱、地址、面積、收容人數、收容空間、收容設施、收容設備、收容環境、收容管理、收容維護、收容評估等。調查結果將作為本研究之主要資料。



收容處所現況分析

本研究對各鄉鎮之收容處所進行了詳細分析。分析內容包括：收容處所之名稱、地址、面積、收容人數、收容空間、收容設施、收容設備、收容環境、收容管理、收容維護、收容評估等。分析結果將作為本研究之主要資料。

鄉鎮	避難處所數	收容所	收容空間 (m ²)	規劃收容人數 (人)	理想收容人數 (人)	淹水保全人數	土石流保全人數
臺東市	18	18	12380.17	720	240	1,444	69
卑南鄉	12	12	1,918	510	200	290	223
東河鄉	10	10	1,683	1,101	560	512	94
太麻里	9	9	2,336	780	770	1,175	99
綠島鄉	4	4	9,935	170	250	79	0

收容處所現況分析

本研究對各鄉鎮之收容處所進行了詳細分析。分析內容包括：收容處所之名稱、地址、面積、收容人數、收容空間、收容設施、收容設備、收容環境、收容管理、收容維護、收容評估等。分析結果將作為本研究之主要資料。

鄉鎮	避難處所數	收容所	收容空間 (m ²)	規劃收容人數 (人)	理想收容人數 (人)	淹水保全人數	土石流保全人數
臺東市	18	18	12380.17	720	240	1,444	69
卑南鄉	12	12	1,918	510	200	290	223
東河鄉	10	10	1,683	1,101	560	512	94
太麻里	9	9	2,336	780	770	1,175	99
綠島鄉	4	4	9,935	170	250	79	0

收容處所現況分析

本研究對各鄉鎮之收容處所進行了詳細分析。分析內容包括：收容處所之名稱、地址、面積、收容人數、收容空間、收容設施、收容設備、收容環境、收容管理、收容維護、收容評估等。分析結果將作為本研究之主要資料。

鄉鎮	避難處所數	收容所	收容空間 (m ²)	規劃收容人數 (人)	理想收容人數 (人)	淹水保全人數	土石流保全人數
臺東市	18	18	12380.17	720	240	1,444	69
卑南鄉	12	12	1,918	510	200	290	223
東河鄉	10	10	1,683	1,101	560	512	94
太麻里	9	9	2,336	780	770	1,175	99
綠島鄉	4	4	9,935	170	250	79	0

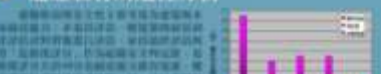
收容處所現況分析

本研究對各鄉鎮之收容處所進行了詳細分析。分析內容包括：收容處所之名稱、地址、面積、收容人數、收容空間、收容設施、收容設備、收容環境、收容管理、收容維護、收容評估等。分析結果將作為本研究之主要資料。

鄉鎮	避難處所數	收容所	收容空間 (m ²)	規劃收容人數 (人)	理想收容人數 (人)	淹水保全人數	土石流保全人數
臺東市	18	18	12380.17	720	240	1,444	69
卑南鄉	12	12	1,918	510	200	290	223
東河鄉	10	10	1,683	1,101	560	512	94
太麻里	9	9	2,336	780	770	1,175	99
綠島鄉	4	4	9,935	170	250	79	0

避難收容所適性分析

本研究對各鄉鎮之避難收容所進行了適性分析。分析內容包括：收容處所之名稱、地址、面積、收容人數、收容空間、收容設施、收容設備、收容環境、收容管理、收容維護、收容評估等。分析結果將作為本研究之主要資料。



鄉鎮	人口數	收容所	收容空間 (m ²)	規劃收容人數 (人)	理想收容人數 (人)	淹水保全人數	土石流保全人數
臺東市	108,648	18	12380.17	720	240	1,444	69
卑南鄉	18,144	12	1,918	510	200	290	223
東河鄉	9,254	10	1,683	1,101	560	512	94
太麻里	11,885	9	2,336	780	770	1,175	99
綠島鄉	3,376	4	9,935	170	250	79	0



避難場所與收容能量評估

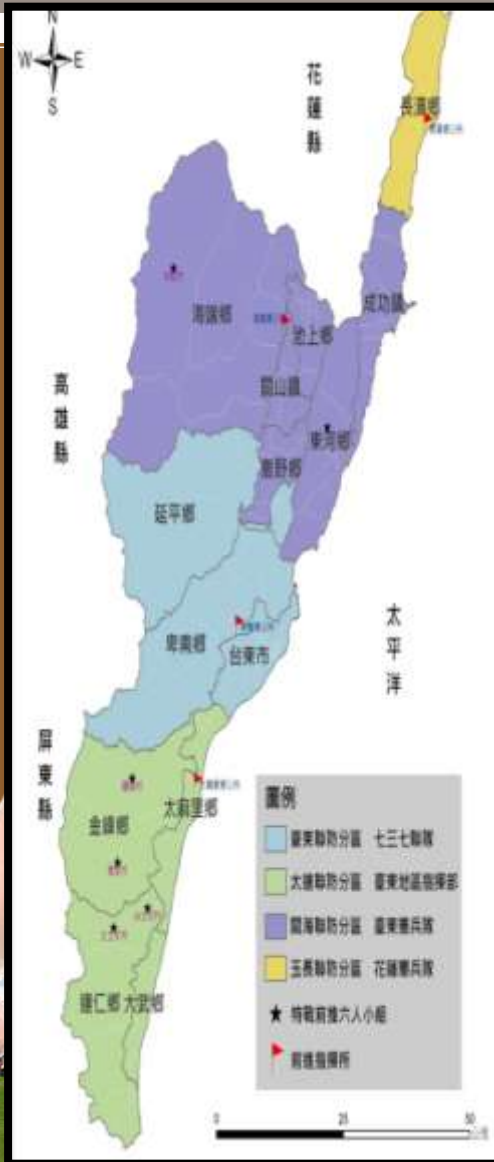
臺東縣避難收容場所安全性檢視辦理結果一覽表

統計日期至101年05月17日止

項	災民收容所名稱	所在鄉鎮市	容納人	是否位於土石流影響範圍	是否位於水災潛勢區	是否位於崩塌地	處理情形
1	加津林活動中心	大武鄉	100	否	否	否	
2	愛國簡分校	大武鄉	350	否	否	否	
3	大島國民小學	大武鄉	80	否	否	北側上坡存有崩塌地	不作收容場所使用
4	大武國中	大武鄉	80	否	否	否	
5	大武國小	大武鄉	50	疑似位於土石流影響範圍	否	否	不作收容場所使用
6	尚武村社區活動中心	大武鄉	100	否	否	否	
7	大武鄉老人會館	大武鄉	150	否	否	否	
8	尚武國民小學	大武鄉	350	疑似位於土石流影響範圍	否	否	不作收容場所使用
68	富山國民小學	卑南鄉	50	否	否	否	
69	富源村活動中心	卑南鄉	30	否	否	否	
70	利吉村活動中心	卑南鄉	30	否	否	否	
71	財團法人臺東縣私立仁愛之家	卑南鄉	20床	否	否	否	
72	桃源村活動中心	延平鄉	30	否	否	否	
73	紅葉村活動中心	延平鄉	30	否	否	北側上坡存有崩塌地	擬請專業人員現勘
74	永康村活動中心	延平鄉	30	否	否	否	
75	營山村活動中心	延平鄉	30	否	否	南側上坡存有崩塌地	擬請專業人員現勘
76	武陵村活動中心	延平鄉	30	否	否	否	
77	桃源國小教室	延平鄉	30	否	否	否	
78	紅葉國小教室	延平鄉	30	否	否	北側上坡存有崩塌地	擬請專業人員現勘
79	武陵國小教室	延平鄉	30	否	否	否	
80	永康分校教室	延平鄉	30	否	否	否	
81	營山國小教室	延平鄉	30	否	否	南側上坡存有崩塌地	擬請專業人員現勘
	泰源國小	東河鄉	310	否	否	否	

災害防救資源之建置及整合

國軍救災資源整合



區域	國軍負責指揮單位	聯防鄉鎮
臺東聯防分區	七三七聯隊(臺東後備指揮部、通資三大隊機動10中隊)	臺東市、延平鄉、卑南鄉
太達聯防分區	臺東地區指揮部	太麻里鄉、金峰鄉、大武鄉、達仁鄉
關海聯防分區	臺東縣憲兵營 (新增台南特站指揮部六人小組-東河鄉)	鹿野鄉、關山鎮、海端鄉、池上鄉、成功鎮、東河鄉
玉長聯防分區	花蓮縣憲兵營	長濱鄉
綠島鄉	空軍氣象聯隊綠島探空分隊	綠島鄉

1. 各鄉鎮市初期進駐兵力20員，俟災情發展，增援兵力、機具需求。
2. 玉長聯防分區由花防部指揮



災害防救體系之強化

本縣災害防救體系

修訂本縣地區災害防救計畫

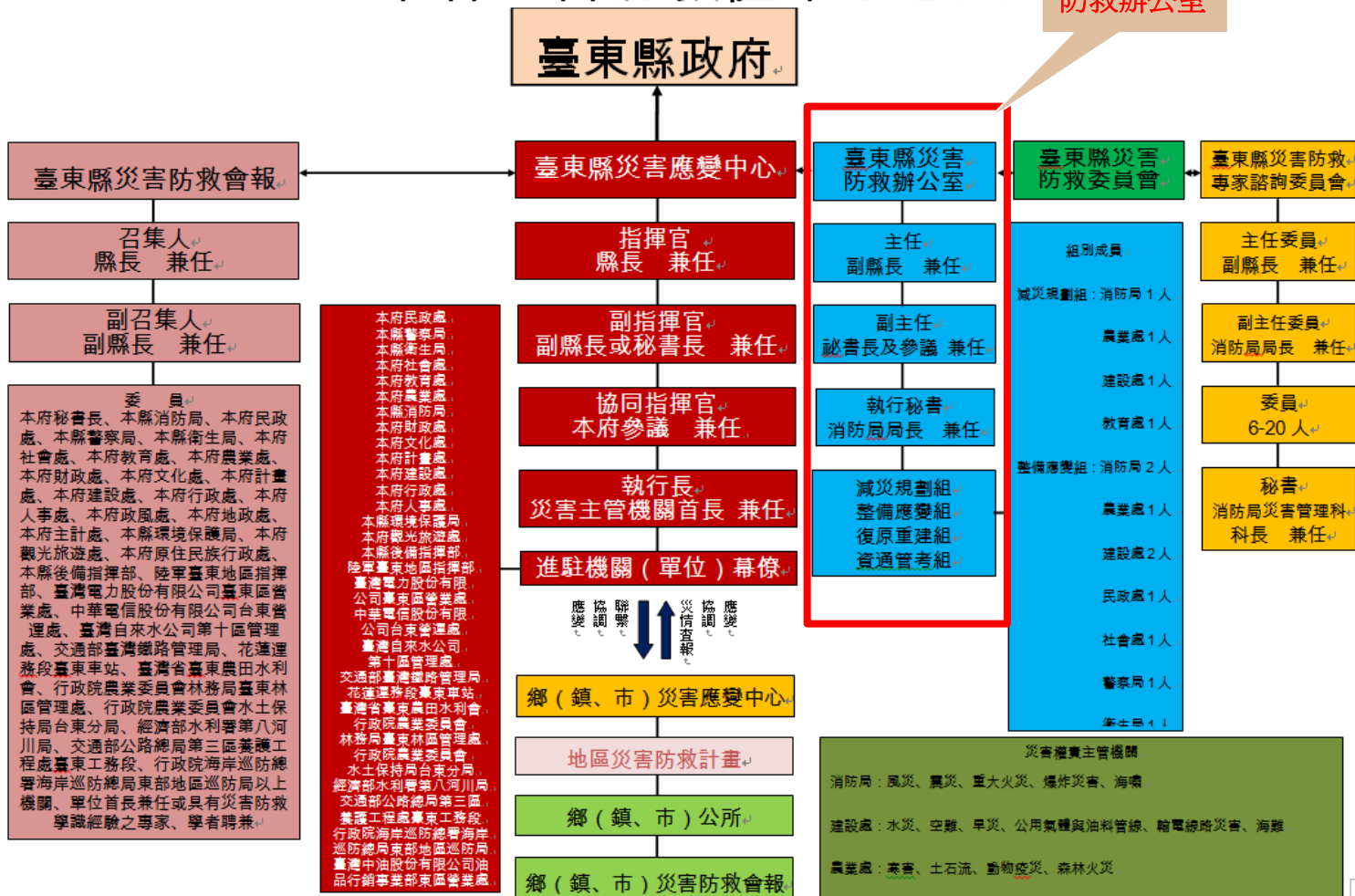
修訂本縣各類災害標準作業
程序

災害防救體系之強化

本縣災害防救體系

臺東縣災害防救體系示意圖

本縣災害防救辦公室



災害防救體系之強化

➢ 本縣災害防救體系

➢ 本縣災害防救辦公室101年度工作行事曆



臺東縣災害防救辦公室101年度工作行事曆

月 份	日 程	執 行 工 作 項 目	備 註
一月份	中旬	辦理本縣災害防救辦公室101年度第一次定期會議	
一月份	中旬	辦理卑南溪河床揚塵惡化緊急應變兵棋推演及實兵演練	
二月份	中旬	辦理本縣災害防救委員會會議	
三月份	中旬	辦理本縣災害防救辦公室101年度第二次定期會議	
四月份	中旬	辦理本縣全民防衛動員準備業務、全民戰力綜合協調、災害防救會報101年度第一次定期聯席會議	
	下旬	辦理本縣大規模災害防救演習。	
五月份	上旬	辦理101年莫拉克颱風補助關山鎮、太麻里鄉災害防救演習	
	中旬	辦理本縣災害防救業務之自評表資料彙整並函送行政院災害防救辦公室辦理相關事宜。	
	下旬	辦理101年莫拉克颱風補助臺東市、長濱、海端、達仁鄉災害防救演習	

災害防救體系之強化

➢ 本縣災害防救體系

➢ 本縣災害防救辦公室101年度工作行事曆



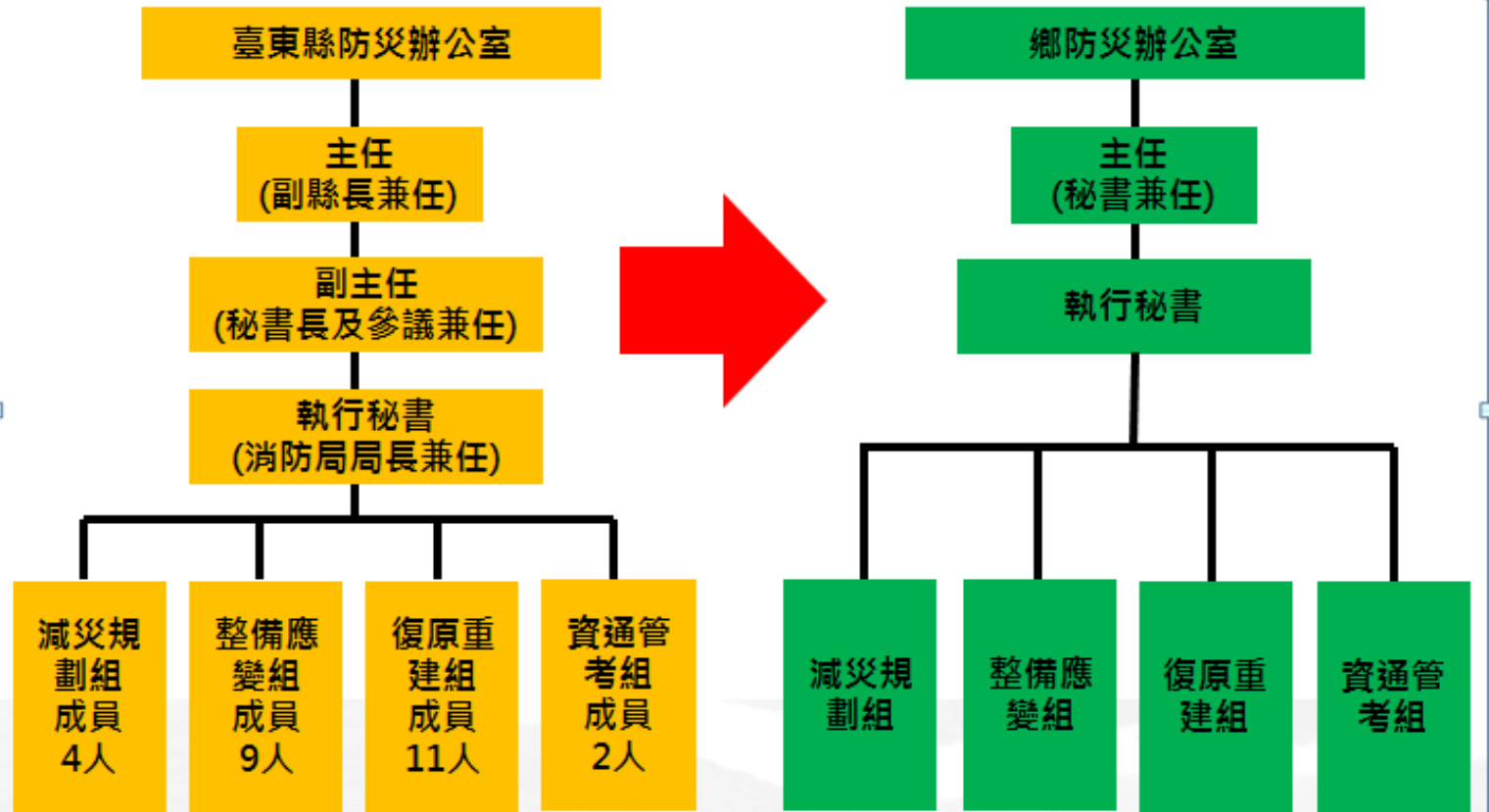
臺東縣災害防救辦公室101年度工作行事曆

月 份	日 程	執 行 工 作 項 目	備 註
六月份	上旬	辦理99-101年莫拉克颱風補助災害防救演習成果資料彙整及經費核銷事宜	
	上旬	辦理本縣災害防救辦公室101年度第三次定期會議	
	中、下旬	辦理本縣各鄉（鎮、市）公所災害防救業務評核	
七月份	中旬	辦理本縣災害防救辦公室101年度第四次定期會議	
八月份	上旬	辦理行政院101年度訪評本縣災害防救業務相關事宜。	
九月份	中旬	辦理本縣災害防救辦公室101年度第五次定期會議	
十月份			
十一月份	中旬	辦理本縣災害防救辦公室101年度第六次定期會議	
	中旬	辦理行政院101年度災害防救業務訪評檢討會	
	中旬	辦理本縣全民防衛動員準備業務、全民戰力綜合協調、災害防救會報101年度第二次定期聯席會議	
十二月份			



災害防救體系之強化

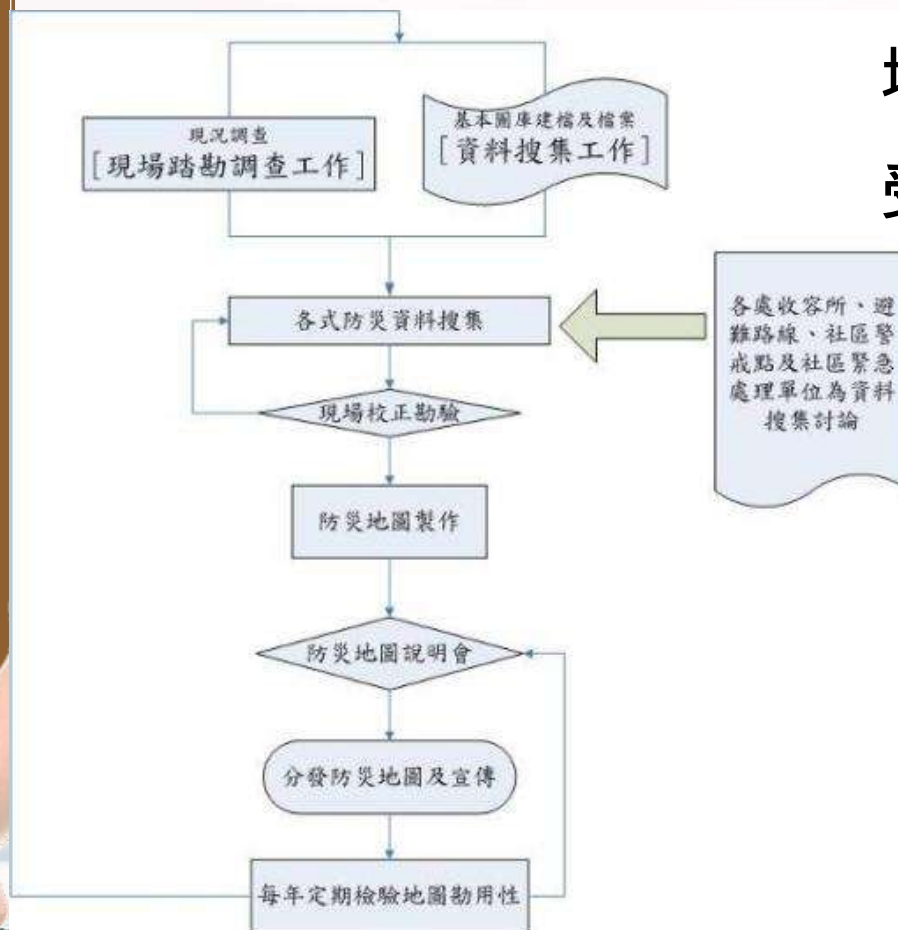
- 本縣災害防救體系
- 推動鄉鎮市成立災害防救辦公室



災害防救體系之強化

- 本縣災害防救體系
- 防災社區之執行

防災社區之執行



地點：臺東縣達仁鄉土坂村

受訓人員：

- ◆ 熟悉土坂自然環境與歷史災情之社區幹部1-2位
- ◆ 社區幹部約10來人
- ◆ 理事長、村長
- ◆ 可能參與社區防救災組織之社區居民
- ◆ 早療協會
- ◆ 介惠社會福利慈善基金會

防災社區

項目	時間	地點
第一次 (開幕典禮暨 防災教育訓練)	101年4月12日上午9時	臺東縣達仁 鄉土坂村活 動中心
第二次防災教育訓練	101年5月21日上午8時	
第三次防災教育訓練	101年5月21日下午1時	
第四次防災教育訓練	101年6月8日上午10時	
防災社區觀摩活動	101年7月23日	高雄市茂林區 多茂部落



災害防救體系之強化



- 修訂本縣地區災害防救計畫
- 100年修訂地區災害防救計畫已報中央災防會報核備

副本
發文方式：電子交換（第一類，不加密）

臺東縣政府

95048
臺東市四維路2段100號

受文者：臺東縣消防局
發文日期：中華民國100年8月12日
發文字號：府消管字第1006300198號
類別：普通件
密等及解密條件或保密期限：
附件：如主旨

主旨：檢陳本縣地區災害防救計畫說明：

- 一、依據災害防救法第二十條規
- 二、因本府局處組織調整，本府主管機關單位更異，原計畫建設處，文化暨觀光處分拆及資料更新，本縣地區災務及業務大綱均重新調整修

正本：行政院秘書處
副本：臺東縣消防局

縣長黃健庭

本案依照分明負責規定
授權主管處(局)長執行

檔號：
保存年限：

10170224
101.45.58

行政院秘書長 函

地址：10058 臺北市忠孝東路1段1號
傳 真：02-33566920
聯絡人：蕭謙麗 02-8195-9096 #9096
電子郵件：garneth@ey.gov.tw

受文者：臺東縣政府
發文日期：中華民國101年7月24日
發文字號：院臺忠字第1010138558號
類別：普通件
密等及解密條件或保密期限：
附件：如說明（101K202204_1_241629097804.doc，共1個電子檔案）

主旨：貴府所報地區災害防救計畫，復如說明，請查照。

說明：

- 一、旨揭計畫業經101年7月3日中央災害防救會報第22次會議決議：同意備查。
- 二、檢附上開會議紀錄1份。

正本：新竹縣政府、彰化縣政府、南投縣政府、臺東縣政府、新竹市政府
副本：

檢一送陳現到府向本縣地區災害防救計畫局核以備查
 災害防救計畫
 二、檢附上開會議紀錄
 檢如數，會議紀錄在送本府備查
 公所置於文結組單以收規。

外員李偉豪
 林信宏
 黃文魁

101.7.25 消收字 7123 號

第 1 頁 共 1 頁

災害防救體系之強化

➤ 修訂本縣 地區災害 防救計畫

101年修訂章節

說明

第一編 總論

1. 修訂第一章第三節及第四節縣政府組織變更,城鄉處與工務處合併為建設處;文化暨觀光處變更為觀光旅遊處;新增文化處。
2. 更新第二章台東縣地區災害點及災歷。
3. 修訂第三章權責業務大綱。
4. 更新第四章及第五章救災資源。



災害防救體系之強化

➤ 修訂本縣 地區災害 防救計畫

第二編 颱風災害編

1. 更新第一章第一節災害規模設定資料。
2. 更新台東地區淹水災因分析。
3. 增列1-2-3預報及預警系統之建立流程表。
4. 增列台東縣災害應變中心通報流程表。
5. 增列3-5-2緊急避難疏散機制及相關標準作業程序。
6. 增列1-2-4防救災決策支援與防災資訊系統建立表單。
7. 增列第二章第一節災害應變計畫及標準作業程序之研訂。
8. 增列4-3-1災後復建政策之宣導與輔導第一項程序及步驟。



縣地區災害防救計畫

➤ 修訂本縣 地區災害 防救計畫

第三編 地震災害編

1. 更新第一章災害規模設定資料。
2. 修正台東縣斷層數量。
3. 更新台東地區地質圖。
4. 更正台東縣各村里PGA分佈圖。
5. 修正土地減災與管理主責單位。
6. 研擬設施及建築物之減災與補強對策。
7. 訂定災害廢棄物清運及回送計畫表單。
8. 修訂第二章第一節災害應變計畫及標準作業程序權責單位。
9. 修訂台東縣各地區地震避難場所資訊。



災害防救體系之強化

- 修訂本縣各類災害標準作業程序



修訂本縣及鄉鎮市各類災害標準作業程序



災害防救能力之培植

災害防救執行人員能力
培植

縣級、鄉(鎮、市)公
所防救災應變演練



災害防救執行人員能力培植

災害防救 執行人員 能力培植



年度	工作目標	辦理情形
101年	辦理「 <u>村里長、村里幹事防救災基礎教育訓練</u> 」一場次	辦理四場次，每場3小時，總計12小時
	辦理「 <u>縣市、鄉鎮市區防救災業務承辦人員相關教育訓練</u> 」一場次	辦理四場次，每場3小時，總計12小時
	辦理「 <u>縣市及鄉鎮市區災害應變中心EMIS系統功能操作訓練</u> 」一場次	辦理八場次，總計24小時
合約外自行辦理		
101年	<u>鄉鎮市首長教育訓練</u>	辦理一場次，總計3小時
	<u>社區土石流防災教育宣導</u>	辦理21場次，總計63小時
	<u>種子教官訓練</u>	辦理一場次，總計3小時

災害防救執行人員能力培植

➢ 災害防救
執行人員
能力培植

➢ 村里長、
村里幹事
防災教育
訓練



場次	區域	日期	辦理地點	參與鄉鎮市
一	海岸線區	101年 3月22日 星期四	臺東成功東海岸 公教渡假中心	長濱鄉、成功鎮、東河鄉
二	臺東市區	101年 3月23日 星期五	鹿鳴酒店	臺東市、卑南鄉、綠島鄉、蘭嶼鄉
三	縱谷線區	101年 3月28日 星期三	鹿鳴酒店	海端鄉、池上鄉、關山鎮、延平鄉、鹿野鄉
四	南迴線區	101年 3月30日 星期五	日昇會館	太麻里鄉、金峰鄉、達仁鄉、大武鄉

村里長、村里幹事防救災基礎教育訓練



← 海岸線區



← 臺東市區



← 縱谷線區



← 南迴線區

教育訓練及宣導

災害應變中心系統功能訓練



鄉鎮市首長教育訓練



災害防救
執行人員
能力培植



教育訓練及宣導

社區土石流防災教育宣導

災害防救
執行人員
能力培植



防災教育種子教官訓練



災害防救執行人員能力培植

縣級、鄉(鎮、市)公所防救災應變演練

項次	單位	演習名稱	備考
1	卑南鄉公所	卑南鄉101年度土石流災害防救演習	101年4月16、17日執行完成
2	鹿野鄉公所	臺東縣鹿野鄉101年度災害防救演練	101年4月18日執行完成
3	臺東縣政府東河鄉公所	臺東縣101年度土石流防災暨防汛疏散避難大型示範演練	101年4月25日執行完成
4	延平鄉公所	臺東縣延平鄉公所101年度災害防救演練	101年4月25日執行完成
5	關山鎮公所	關山鎮101年度土石流災害防救演練	101年5月9日執行完成
6	太麻里鄉公所	臺東縣太麻里鄉101年度風災複合型災害防救實員演練	101年5月11日執行完成
7	臺東市公所	臺東市公所101年度颱風災害防救演習	101年5月24日執行完成



災害防救執行人員能力培植

縣級、鄉(鎮、市)公所防救災應變演練

項次	單位	演習名稱	備考
8	長濱鄉公所	長濱鄉101年度土石流災害防救演練	101年5月25日 執行完成
9	海端鄉公所	海端鄉101年度土石流災害防救演練	101年5月29日 執行完成
10	達仁鄉公所	達仁鄉101年度土石流災害防救演練	101年5月31日 執行完成
11	金峰鄉公所	臺東縣金峰鄉101年度災害防救演練	101年5月30日 執行完成
12	大武鄉公所	臺東縣大武鄉101年度災害防救演練	101年6月13日 執行完成
13	池上鄉公所	臺東縣池上鄉101年地震災害防救演練	101年6月28日 執行完成



縣級、鄉(鎮、市)公所防救災應變演練





防救災應變機制



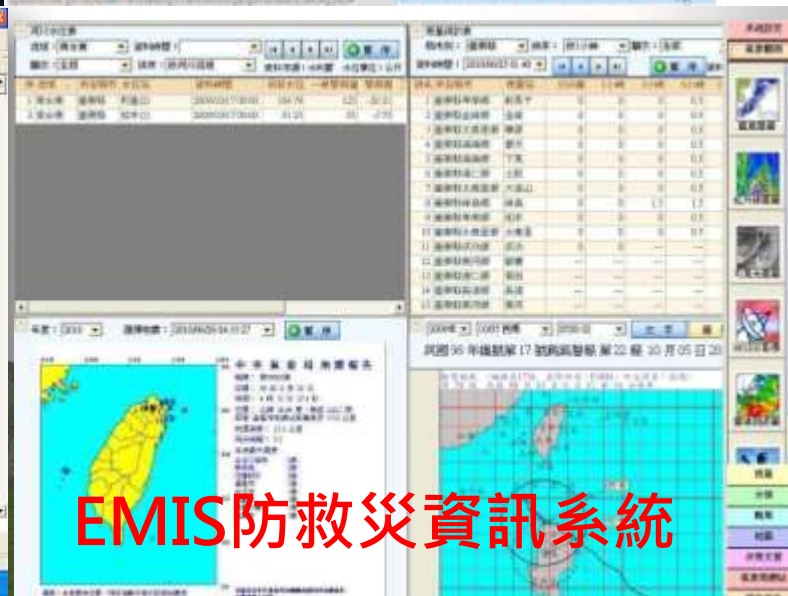
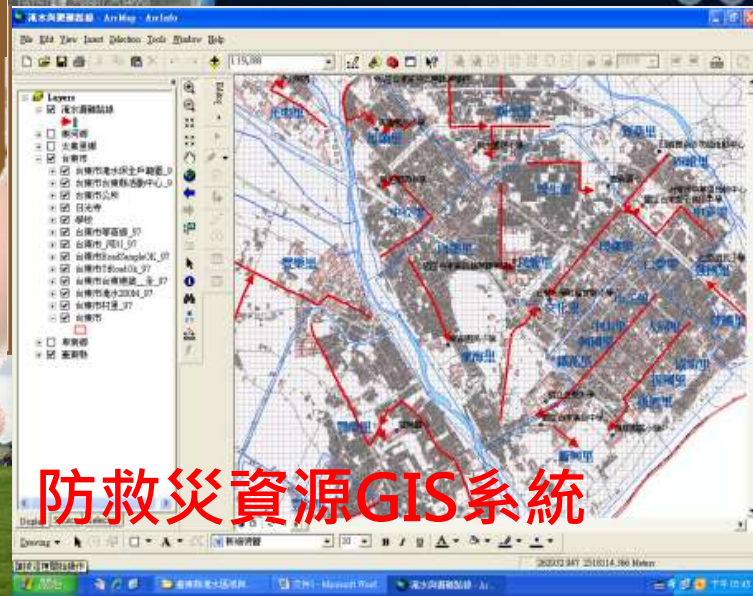
防救災應變機制

災害形成



防救災應變機制

- 應變機制之建立
- 災害應變中心開設時協助研判預判災情



100~101年度本縣災害應變處置情形

年度	災害名稱	開設層級	工作會報開設次數	開設時數	撤離人數	收容人數
100	311海嘯	一級	1	3	-	-
100	艾利颱風	二級	1	31	-	-
100	桑達颱風	二級	1	28	-	-
100	米雷颱風	二級	1	27	-	-
100	南瑪都颱風	一級	3	93	1028人	628人
101	泰利颱風	一級	2		550人	547人
101	蘇拉颱風	一級	1		3人	-





莫拉克災後復原重建作為



莫拉克災後復原重建作為

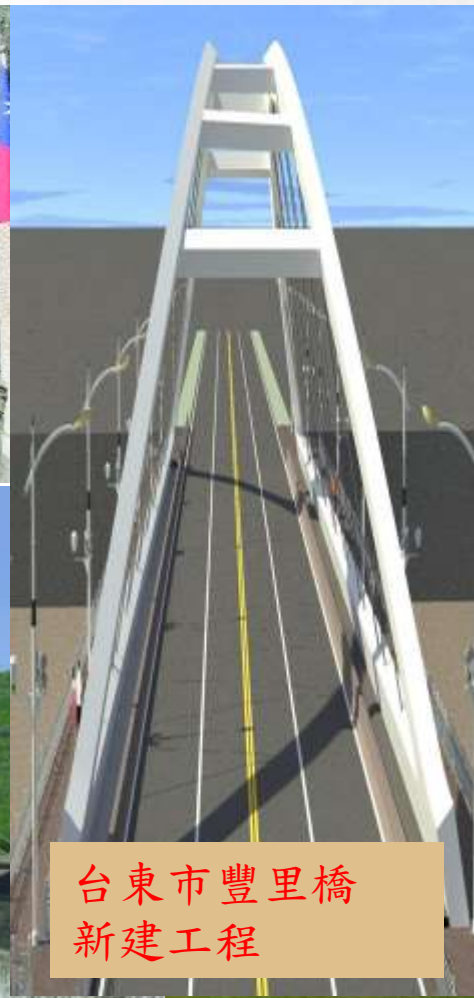
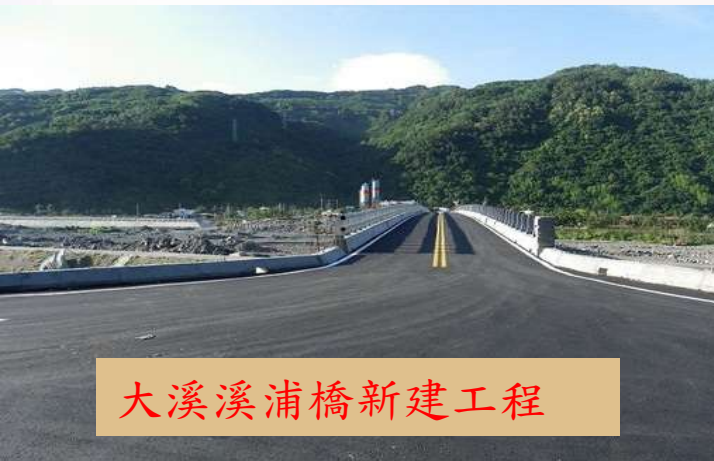
- 莫拉克颱風災後復原重建情形
- 永久屋落成

基地名稱	興建間數	援建團體	完成日期
太麻里德其段	33	世展會	99.6.7
舊大武國小	31	世展會	99.7.4
嘉蘭 1 基地西側	42	世展會	101.4.14
嘉蘭 1 基地東側	48	紅十字會	101.4.14
嘉蘭 2 基地	15	世展會	100.1.29
金富段	15	世展會	99.12.4
合計	184處		



莫拉克災後復原重建作為

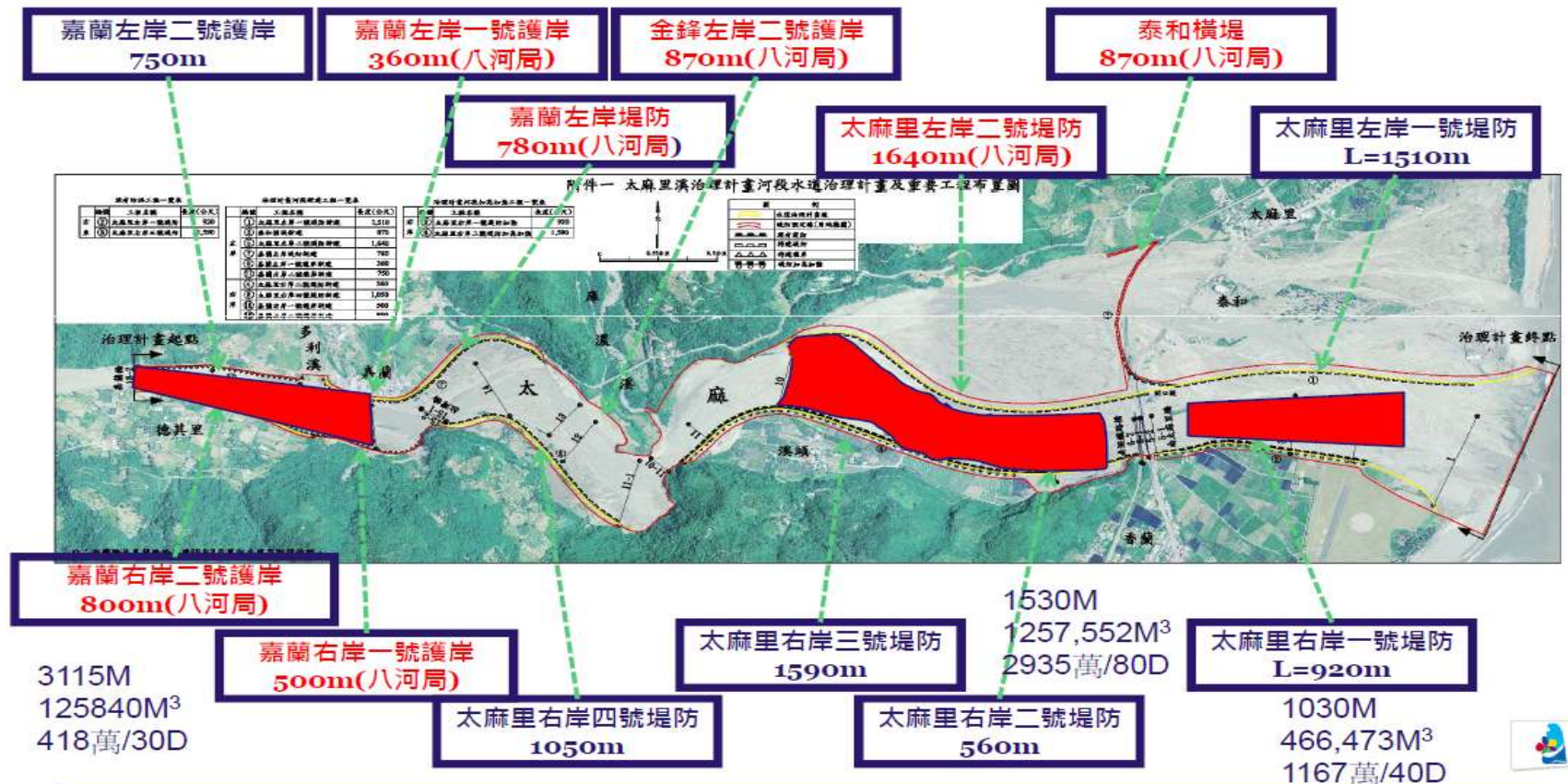
各受災橋梁新建工程



莫拉克災後復原重建作為

各災害潛勢河川堤防復建工程

太麻里溪流流域堤防位置圖



莫拉克災後復原重建作為

各災害潛勢河川堤防復建工程



知本溪堤防工程



金崙溪堤防工程



馬武溪堤防工程



知本溪消波塊建置



太平溪堤防工程



大武溪堤防工程

本縣災害防救辦公室於汛期前製作下列處置表 針對七大項目防災整備應變作為執行檢視

本縣各防災編組汛期前整備情形處置表

製表時間：101年6月19日

項 目	內 容	辦理單位	處 置 說 明
壹、預警通報及應變啟動	一、24小時密切注意颱風動態，依規定啟動災害應變機制，成立本縣災害應變中心。	消防局	依據本縣災害應變中心作業及常時開設作業規定辦理；並由本縣災害防救辦公室秘書單位負責辦理。
	二、加強颱風警報發送與傳遞，各相關單位緊急聯繫名單再次確認。	消防局	每月定期校對修正緊急聯絡名冊，遇有颱風警報時，依作業規定發送通報及簡訊。
貳、疏散撤離及收容安置	一、水災、山坡地區慎防坍方，落石，土石流及山洪爆發，對可能發生災害地區廣設收容所，提供民眾疏散避難。	農業處 (水保科)	<ol style="list-style-type: none"> 1. 依據本府土石流緊急應變程序，成立土石流緊急應變小組一級、二級開設，24小時輪值因應突發狀況。 2. 汛期前至易致災地點勘查，並進行野溪預防疏濬。 3. 依據行政院農業委員會水土保持局所發布之黃色警戒及紅色警戒，通知鄉(鎮、市)公所進行疏散避難勸告及勸告其強制撤離，並作適當之安置。 4. 重機械開口契約廠商前往待命地點待命。
		社會處	<ol style="list-style-type: none"> 1. 就災害潛勢範圍之收容所，請各公所以安全處所替代之。 2. 各鄉(鎮、市)公所事先規劃避難路線，並於公所首頁建立連結。 3. 鄉(鎮、市)公所開設避難收容所後，立即通報本處收容時間、地點、人數。
	民政處	二、針對歷年風災後土石流及淹水潛勢等	依本府函頒「臺東縣天然災害疏散撤離居民標準作業程序」規定，要求各鄉(鎮、市)公所配合



結 論



- ◆積極推動鄉鎮市公所災害防救辦公室推動專人制度
- ◆持續推動防災社區，藉由風險觀念之溝通，強化民眾防災熱誠
- ◆實施跨鄉鎮市實際演練，並結合國軍兵力，形成鄉鎮市互相支援完備救災機制



敬請指導，並祝福平安愉快

