

新竹縣政府災害防救訪評工作簡報

希望竹縣
亮麗101



簡報大綱

- 壹、本(101)年度災害防救業務自評工作結果
- 貳、本(101)年度各項防災整備工作推動情形
- 參、防災整備工作創新作為
- 肆、結語

希望竹縣
亮麗101



壹、本(101)年度災害防救業務自評工作結果

希望竹縣
亮麗101



一、本縣災害防救業務自評工作規劃

1. 實施項目

- 書面審查:依「新竹縣101年災害防救業務訪評評核表」所列項目
- 現地訪視:以執行災害防救工作範圍內相關資訊系統操作、抽水機組測試、民生物資儲備檢查、水利設施清淤檢測、各類災情查報人員考詢及災害潛勢區保全對象資料電話測試等共計15項測試。

2. 實施對象

- 本縣各防災編組單位(消防局、社會處、工務處、農業處、民政處、原住民族行政處、教育處、交通旅遊處、衛生局、環保局、警察局、新竹後備指揮部)
- 本縣各鄉鎮市為對象，並依轄區特性、人口數、財政能力等條件分為以下二組：
 - (1)甲組：竹北市、竹東鎮、新豐鄉、湖口鄉、新埔鎮、關西鎮。
 - (2)乙組：尖石鄉、五峰鄉、峨眉鄉、北埔鄉、寶山鄉、芎林鄉、橫山鄉。

二、災害防救業務自評實施期程

3. 實施期程

➤ 書面審查：(1) 第一次預檢：5月11日

(2) 第二次預檢：6月4日

訪視日期	受訪鄉鎮市(上午)	受訪鄉鎮市(下午)
6月05日	----	竹北市、寶山鄉
6月06日	尖石鄉、橫山鄉	----
6月11日	湖口鄉、新豐鄉	竹東鎮、芎林鄉
6月12日	北埔鄉、峨眉鄉	關西鎮、新埔鎮
6月13日	五峰鄉	----

4. 評核小組組成：評核小組由邱縣長鏡淳擔任召集人，章副縣長仁香擔任副召集人，本府各有關局處長擔任執行秘書，並且結合各項業務承辦主管及承辦人員共同組成。

各鄉鎮市受訪評單位	評核官 (各局處、科)
民政課 建設課 工務課	民政處(自治行政科) 工務處(水利科) 工務處(下水道科) 工務處(養護科) 本府消防局
民政課 清潔隊 農業課	警察局 環境保護局 農業處 本府消防局
消防分隊 原民鄉	本府消防局原住民族 行政處
社會課	社會處 交通旅遊處 本府消防局
消防分隊 衛生所	本府消防局衛生局
民政課	本府消防局 民政處

希望竹縣
亮麗101



書面審查實施情形



書面審查會議



保全對象及查報人員電話訪問



抽水機實際抽水測試



書面審查會議

希

光嚴101

竹縣
2/24-3/10

貳、本(101)年度各項防災整備工作推動情形

希望竹縣
亮麗101



一、強化災害防救體系運作功能

1. 災害防救辦公室運作

- **成立時間:**本辦公室於去(100)年3月8日於縣府前棟大樓3樓設立完成。
- **組織架構:**本辦公室共置主任1人，由章副縣長擔任、副主任1人，由徐祕書長擔任，執行秘書1人，由消防局長擔任，下設減災規劃組、整備應變組、調查復原組及資通管考組等四組，共計37人。
- **運作方式:**縣災害防救辦公室每二月召開乙次定期工作會議，由各編組單位輪流針對其權管災防工作提出專案報告，並針對每次會議提案及決議事項實施追蹤管考。
- **建置專屬網頁:**本辦公室已規劃建置專屬網頁，以作為工作溝通協調平台，也可讓民眾了解政府防救災作為。



一、強化災害防救體系運作功能

2. 災害防救會報運作

- **運作方式:**每年度上下半年共計二次工作會議，目前本會報與戰力綜合協調會報及全民防衛動員會報合併召開(三合一召開機制)，可加強三會報溝通協調及資源整合功能。
- **鄉鎮市災害防救會報巡迴指導:**本縣災害防救會報辦理完畢後，本府聯合各業管局處，至各鄉鎮市指導各鄉鎮市會報召開情形，並針對防救災工作進行意見交流。



希望竹縣
亮麗101



二、災害防救計畫及災害防救標準作業程序修訂

1. 地區災害防救計畫修訂

➤修訂工作推動及核備:為使計畫符合現行各項災害防救工作執行方向及相關計畫規定，本府與中央大學協力團隊共同研修，於完成計畫修訂初稿後，即與各單位研商計畫修正事宜，且於100年10月4日於本縣災害防救會報提案通過，並函報行政院災害防救辦公室核備。

➤本次修正作業重點

- (1)各編組單位組織、業務權責及全銜異動。
- (2)修正各類災害害潛勢分析及災損、防救災能量推估
- (3)加入災害防救辦公室角色定位及工作職掌。
- (4)增列各防災編組單位執行災害防救措施執行經費。
- (5)律定本縣101年度至103年度執行工作重點。
- (6)增列海嘯及核子事故篇。



二、災害防救計畫及災害防救標準作業程序修訂

2. 各類災害標準作業程序修訂:

➤修訂工作規劃:本縣自93年訂定各類災害防救標準作業程序，歷經多次修訂，為因應本府各局處組織合併及全銜異動，並配合部分防救災業務計畫修正，故於100年3月起由責本府各權責局處進行作業程序修訂。

➤修訂進度:

主管機關	權管災害	修訂狀態
消防局	颱風、地震、火災、爆炸災害	已完成
交通旅遊處	重大陸上交通事故、空難	已完成
國際產業發展處	公用氣體、油料管線、輸電線路災害	已完成
工務處	水災、旱災	已完成
農業處	土石流、寒害、森林火災災害	已完成
環保局	毒性化學物質災害	已完成
衛生局	傳染病疫災災害	已完成

四、強化災害應變中心運作機制

1. 軟硬體設施強化及定期測試機制

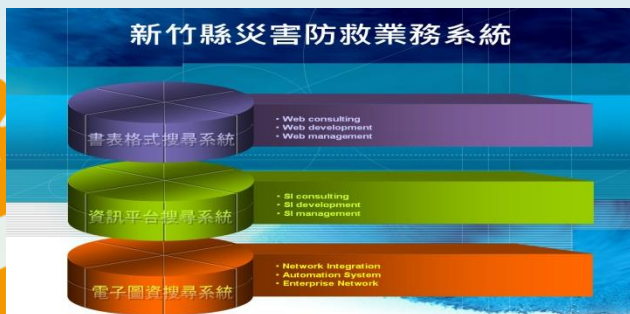
本縣及鄉鎮市災害應變中心已建置有線電話、微波、無線電統、海事衛星電話及視訊會議系統建構防災通訊網絡，深耕計畫推動期間(98年至100年)已全面強化各鄉鎮市災害應變中心軟硬體設備，各鄉鎮市已能具備災害應變基本功能。本縣及各鄉鎮市災害應變中心每月責由業務人員及協力廠商，實施各項資通訊設備檢測。



2. 分析研判機制

◆落實分析研判機制:於災害應變中心開設期間，已律訂分析研判功能編組，於災害工作會報前，召集各有關單位實施分析研判作業。

◆災害防救協力團隊進駐協助:國立中央大學合作於災害應變中心開設後，隨即派員進駐協助分析研判作業，並定時產製分析研判報告，供本府應變參考，100年協助災情預判4次(災害防救演習、米雷颱風、梅花及南瑪都颱風)



希望
亮麗



本縣災害應變中心結合協力團隊災害研析及預判作為

1. 99年進駐應變中心3次

- ✓ 8月30日：南修颱風
- ✓ 9月19日：凡那比颱風
- ✓ 10月4日：921國家防災日地震災害狀況推演

2. 100年協助災情預判4次:協助之工作如右

- (1)參與EOC工作會報(2)產製分析研判報告(3)
(3)科研軟體操作(4)災害日誌(5)協助災後勘災

名稱	日期	協助情形
100年度 災害防救 演習簡報	100/3/15	協助災情 分析研判
協助分析 研判	100/6/24	米雷颱風 協助災情 分析研判
協助分析 研判	100/8/5	梅花颱風 協助災情 分析研判
100年度 應變中心 開設	100/8/28	南瑪都颱風 進駐協助 災情分析 研判



3. **實施緊急動員測試**:本縣及各鄉鎮市已訂定**緊急動員計劃**，已律定緊急召集機制，如災害備援地點、斷訊時災情通報手段、前進指揮所規劃及物資集結等事項。並於100年實施**三次緊急動員測試**。
4. **災害應變兵棋推演**:兵棋推演之辦理已能結合災害情境及災損推估資訊，使推演成效能更符合真實災害應變所需。於年度災害防救演習，由本縣編組單位及鄉鎮市EOC兵棋推演共同辦理。本(101)年度九月份辦理本縣及各鄉鎮市地震災害應變兵棋推演。



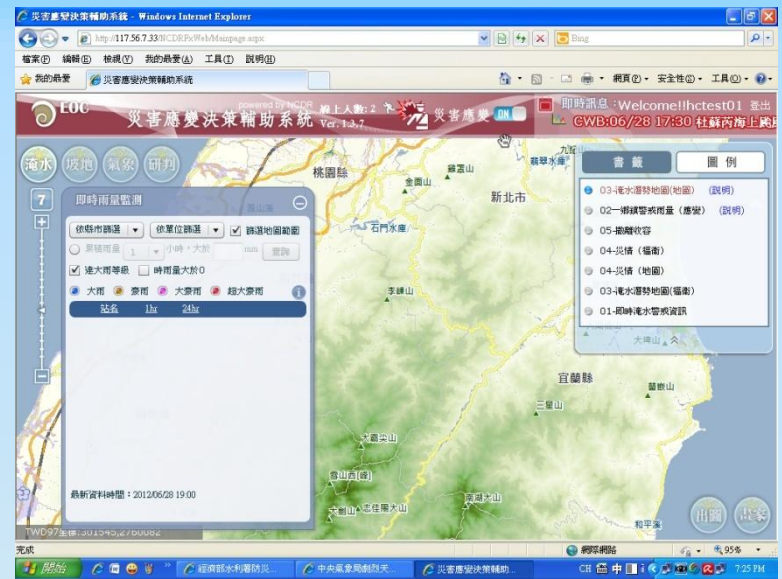
四、強化災害應變中心運作機制

5. 災害預警及監測系統運用

➤專責人員監控各項氣象、水情資訊

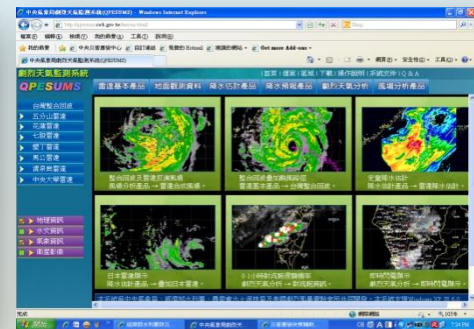
➤水情及橋梁安全監測系統運用

- (1)本縣橋梁監測安全系統
- (2)中央管及縣管河川水位監測系統
- (3)五峰鄉大鹿林道便橋安全監測系統



6. 災害防救資訊系統運用

- (1)經濟部水利署防災資訊網
- (2)中央氣象局QPESUM
- (3)國家科技中心災害應變輔助決策系統
- (4)新竹縣防救災資訊平台
- (5)農委會水土保持局土石流應變往
- (6)其他相關災害防救資訊網站



希望竹縣
亮麗101



五、落實資通訊系統維護及運用

1. 落實各項資通訊設備建置

➤ 資訊設備

- (1) 作業電腦
- (2) 投影設備
- (3) 會議設備
- (4) 液晶顯示面板
- (5) 事務處理設備
- (6) 其他作業必須設備

➤ 通訊設備

- (1) 災害防救警用及自動專線
- (2) 海事衛星電話
- (3) 微波電話
- (4) 視訊會議系統
- (5) 救災指揮通訊平台車

➤ 防救災資訊系統

2. 定期測試及維護機制

- **平日定期測試**: 各項資通訊設備均能**每月**定期實施測試，並針對損壞報修部分，加以追蹤控管。
- **災前測試**: 於災害來臨前(如海上颱風警報發布時)，實施災前測試，檢視各項設備功能是否良好，以整備救災。
- **災後維護**: 於災後亦再次檢測，以因應下次救災需要
- **定期抽測機制**: 藉由每半年災害防救督考時機，隨機抽測各層級應變人員操作能力。
- **100年辦理本府各局處及各鄉鎮市業務人員操作訓練**計11場次，共計900人次參與



3. 簡易疏散避難圖繪製：

各鄉鎮市村里疏散避難路線圖已完成，共計13鄉鎮232村里，且以疏散避難卡片、年曆及宣導品呈現，加強民眾接受度。已置於本縣及各鄉鎮市公所網站災害防救專區，並運用縣政宅急便(MOD)平台，加強宣導成效。

4. 災害保全對象完成調查及掌握

- 弱勢族群人員掌握
- 土石流潛勢溪流保全對象
- 原鄉部落及易成孤島地區保全對象調查



弱勢族群類別	新竹縣	五峰鄉	尖石鄉
孕婦	339	1	4
獨居老人	721	34	18
長期照護病患	626	18	16
洗腎病患	1124	12	23
身心障礙者	7070	109	461



希

5. 疏散避難能量調查掌握及確保：

本府及各鄉鎮市公所已與客運業者完成支援協定簽訂，且依各鄉鎮市避難需求推估，完成各鄉鎮市疏散能量及需求調查。



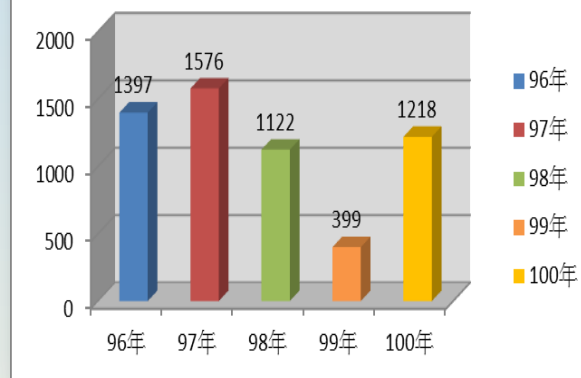
單位	竹北市	新豐鄉	湖口鄉	新埔鎮	關西鎮	竹東鎮	芎林鄉	北埔鄉	峨眉鄉	寶山鄉	橫山鄉	尖石鄉	五峰鄉
避難人數評估	1602	1980	10716	1350	1810	4587	809	450	229	2562	575	794	580
自有疏散能量	2009	2047	1480	2255	2701	6261	804	664	448	2377	358	893	384
國軍支援需求	----	----	9236	----	----	----	5	----	----	185	217	----	196

6. 疏散避難演練實施成果

□100年：共辦理疏散避難演練五場次，以模擬土石流及水災情境為主。

□101年：目前已辦理二場次，已模擬水災及土石流情境為主，8月份將針對地震災害部分實施演練，並結合海嘯警報發放作業。

緊急疏散避難成果統計



七、落實災民收容整備工作

1. 各鄉鎮市災民收容場共計148處，收容能量約52000人，已電子化方式登錄於重大災害物資資源及志工人力整合網絡平台管理系統並定期更新。災民收容所管理任務分工、收容能量調查及作業流程均明確律定。
2. 收容所已針對災民隱私、男女休息區、家庭式收容空間及弱勢民眾照護措施等事項均已妥善考量。對於收容所生活管理、犯罪防止、衛生清潔及生活品質維持等人性化規劃項已有核定對策。
3. 災民收容場所設置開設運作宣導
 - 各鄉鎮市設置避難處所看板及方向指示牌
 - 本縣及各鄉鎮市災害防救專區網頁登載
 - 中華電信縣政宅急便(MOD)刊登收容所資訊
 - 村里民集會、公布欄方式廣為宣導
 - 本縣防救災資訊平台「災民收容協尋專區」
4. 災時慈善志工運用規劃
 - 建置志工團體聯繫資料並律定任務分工及編組。
 - 加強志工培訓及動員參與演練(習)。



希望
災民
10

會

5. 災民收容所安全評估及定期檢測

(1) 各鄉鎮市每季實施定期檢測。

(2) 運用中央大學協力機構專業評估能力，協助完成災民收容所全面性安全評估。並針對不同災害類別，劃定不同類型之收容所。

評估內容與項目

- 結構安全性評估：「直轄市縣（市）政府公有建築物基本資料調查表」及「鋼筋混凝土造建築物耐震能力初步評估表」
- 災害潛勢評估：水災、坡地災害
- 收容能量評估：室內、室外收容面積、收容人數推估。
- 適用性調查：適用災害類別、收容空間妥適性調查、水電設施調查、硬體設備評估、管理人員資料與維護機制、硬體設施季檢查表。

• 99年本協力團隊完成執行鄉鎮共計52處避難收容所之結構安全及收容能量調查與評估。

• 100年完成蒐集全縣災民收容所清冊與全縣弱勢族群清冊與統計。

• 100年完成轄內弱勢族群安養機構30處各類災害潛勢調查評估。

• 100年各類災損延伸評估各村里避難收容能量



族別	負責人	設置地點	聯絡電話		收容面積 室內：(坪) 室外：(坪)	收容人數	開設適用災害類別			
			自動電話	行動電話			地震	水災	土石流	坡地
新社團小	邱鳳梅	竹北市新社里40號	03-5552026	03-5552026	室內：530 室外：3000	160 910	○	○	○	○
竹仁國小	黃寶証	竹北市竹仁里豆子埔62-2號	0928207732	0928207732	室內：580 室外：4250	180 1290	○	○	○	○
博愛國小	呂紹強	竹北市光明六路72號	03-5519830	03-5519830	室內：900 室外：3750	275 1140	○	○	○	○
竹北國小	范揚憲	竹北市中央路98號	0932379022	0932379022	室內：2500 室外：4000	760 1220	○	○	○	○
六家國小	張雅順	竹北市嘉興路62號	03-5502624	03-5502624	室內：1000 室外：3900	310 1180	○	○	○	○
鳳岡國小	謝鳳香	竹北市大義里8鄰鳳岡路三段100號	0932113101	0932113101	室內：240 室外：4000	75 1220	○	○	○	○
豐田國小	邱紹漢	竹北市中正西路1377號	03-550-2794	03-550-2794	室內：520 室外：3250	160 980	○	○	○	○
六家國中	莊錦堂	竹北市十興里嘉興路356號	03-5561160	03-5561160	室內：800 室外：4000	240 1220	○	○	○	○
東海國小	黃明勇	竹北市東海里東興路一段839號	03-5502794	03-5502794	室內：410 室外：3900	125 1185	○	○	○	○
竹北民眾活動中心	楊啟賜	竹北市中正西路50號	0911865789	0911865789	室內：650	200	×	○	○	○

備註：
 1. 開設適用災害類別 ○：表示適用；×：表示不適用。
 2. 避難收容場所開設適用災害類別分類標準：
 > 地震災害：可以提供室內避難收容空間，且不受鄰近建物倒塌之威脅者。
 > 淹水災害：可以提供室內避難收容空間者。
 > 土石流災害：設置地點不在於農委會水土保持局公布之土石流危險潛勢溪流溢流區域者。
 > 坡地災害：設置地點不在於經濟部中央地質調查所公布之土壤崩落潛勢區域者。
 > 收容人數規劃：以公所提供之數據為主，若未提供，則採每人3.3平方公尺計算之。

老人及身心障礙福利機構災害潛勢分析

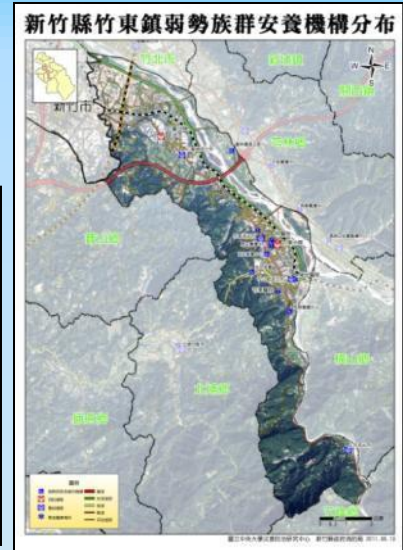
轄內老人及身心障礙福利機構災害潛勢評估

- 完成轄內老人及身心障礙福利機構共計30處天然災害潛勢調查

- 竹北市8處
- 湖口鄉7處
- 竹東鎮5處
- 新豐鄉3處、芎林鄉3處
- 關西鎮3處、新埔鎮1處

附件一 新竹縣轄內老人及身心障礙福利機構天然災害潛勢調查清冊

編號	分隊別	場所名稱	地址	系強 雨量 350mm	系強 雨量 450mm	系強 雨量 600mm	系強 雨量 1000mm	土石流	濃煙	地震 500m	地震 1000m
1	竹北分隊	竹北老人安養中心	竹北市福興東路一段333號	0	0	0	V	X	X	0	0
2	竹北分隊	竹北老人安養中心(日間照顧)	竹北市福興東路一段365號3樓	0	0	0	V	X	X	0	0
3	竹北分隊	秀馨護理之家	竹北市中華路977巷1號	0	0	0	V	X	X	0	0
4	竹北分隊	華光智能發展中心	竹北市和平路82號	0	0	0	V	X	X	0	0
5	竹北分隊	私立建安長期照顧中心	竹北市博愛街298巷9號	0	0	0	V	X	X	0	0
6	竹北分隊	同心樓	竹北市中山路220號	0	0	0	V	X	X	0	0
7	湖口分隊	台灣省軍團安養院	湖口鄉鳳山村廣光路19號	0	0	0	V	X	X	0	0
8	湖口分隊	長春老人養護中心	湖口鄉中正路1段172號	0	0	0	V	X	X	0	0
9	湖口分隊	新竹縣私立新湖長期照顧中心	湖口鄉王爺壠5-1號3-4樓	0	0	0	V	X	X	0	0
10	湖口分隊	新竹縣私立竹光長期照顧中心	湖口鄉王爺壠5-1號1-2樓	0	0	0	V	X	X	0	0
11	芎林分隊	弘欣安養中心	竹北市鳳園路2段295號	0	0	0	V	X	X	0	0
12	芎林分隊	弘立悠長護理之家	竹北市白晝置長壽路一段327號	0	0	0	V	X	X	0	0
13	山場分隊	立慈安養院	新豐鄉鳳坑村8鄰720-2號	0	0	0	V	X	X	0	0
14	山場分隊	廣島長期照顧中心	新豐鄉鳳坑村8鄰坑子口720-3號	0	0	0	V	X	X	0	0
15	竹東分隊	私立慈恩養護中心	竹東鎮東峰路348巷6號	0	0	0	0	X	X	0	0
16	竹東分隊	世光養院	竹東鎮大林路14號	0	0	0	0	X	X	0	0
17	竹東分隊	祐苗家園	竹東鎮中豐路三段146號	0	0	0	0	X	X	0	0

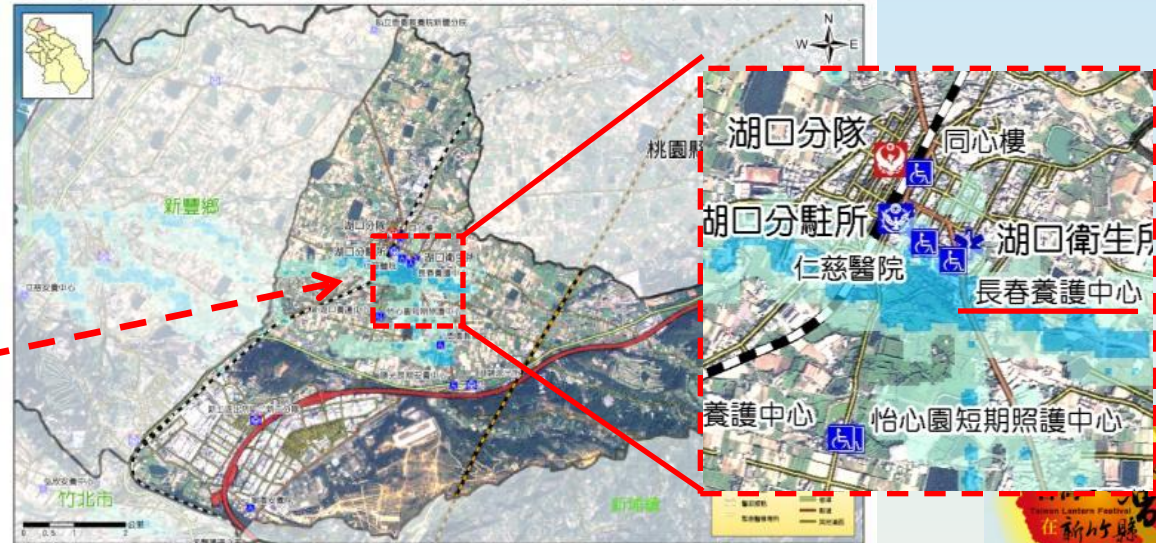


- 災害潛勢評估項目

- 活動斷層帶
- 坡地災害(土石流、順向坡、岩體滑動、岩屑崩滑、落石)
- 水災災害

僅湖口鄉長春老人養護中心有淹水疑慮(已備因應方案)

新竹縣湖口鄉弱勢族群安養機構分布



國立中央大學災害防治研究中心 新竹縣政府捐助 2011.08.10



八、民生物資儲備及調度整備

1. 全縣物資儲備點共計**56處**，**合約廠商計90家**，山地鄉(尖石鄉及五峰鄉)已落實糧食儲備工作，可供應災時七日需求。
2. 已完成民生物資廠商**開口契約訂定及協力廠商支援能量調查**，對供應物資能量及聯繫方式已登錄於重大災害物資資源及志工人力整合網絡平台管理系統。
3. 物資儲備場所由專人每季實施**查核**，並於每半年本府派員**抽測**。
4. 儲備物資種類**充分考量災民收活所需**，除一般生活必需外，尚包括嬰幼兒、孕婦、老年人及傷殘人士需求。
5. 各鄉鎮市物資集結及發放地點已完成規劃。對於**交通易中斷區域**已完成**空中運補計畫、空投地點調查、交通路線運送規劃等**，協助物資運送協助之物流業者及四輪驅動越野車隊已訂定支援協定。
6. 對於災前儲糧工作**宣導**部分，運用電子媒體、電子看板宣導，且由各村(里)長加強宣導民眾建立儲糧觀念。



九、落實災情查報通報機制

1. 完成災情查報計畫修正、查報人員清冊更新及訓練。
2. 多管道災情查報機制
 - ◆各鄉鎮市災害潛勢區域設置災情查報人員
 - ◆原民鄉各部落通報志工團隊
 - ◆整合各單位內土石流水保專員、防汛、農田排水、交通事業、道路養護及林務巡查等單位查報人員
3. 各災情查報系統人員由本府每半年定期實施電話抽測。
4. 民眾自主災情查報機制:本府已建立民眾網路報案管道可自本府及各鄉鎮市網站內災情查報網進行通報工作。
5. 近期午後豪大雨或強降雨災情通報及水情監控方式:
 - 水位監控：專人每日監控各水庫、河川水情及雨量
 - 災情查報及巡邏：如有強降雨情形，啟動災情查報機制，如時雨量 $\geq 30\text{mm}$ 時，即刻派消防、警察及村里長至轄內巡邏及查報災情。
 - 已律定通報聯繫窗口：平日上班時間由本府工務處及消防局共同推動，下班及例假日則由本府消防局負責災情查報及氣象訊息通報。



首頁 | 網站地圖 | 希望竹縣 | 關於縣府 | 縣長專區 | 便民服務 | 訊息中心 | 竹縣願景

災情報案(民眾)	
報案時間	2012/6/28 下午 07:30:07
災害	<input type="checkbox"/> 非災害期間,暫不提供報案
災害地點*	五峰鄉
災害種類*	
危害情形	<input type="text"/>
死亡人數	<input type="text"/>
受傷人數	<input type="text"/>
受困人數	<input type="text"/>
失蹤人數	<input type="text"/>
報案民眾資料	
姓名*	<input type="text"/>
身份	一般民眾
電話	<input type="text"/> (*電話及手機二選一填寫)
手機	<input type="text"/>
E mail	<input type="text"/>

紅色*表必填欄位



十、建置（更新）鄉鎮市防災電子圖資

1. 更新(擴充)防災地圖

◆98年完成396幅鄉鎮層級災害潛勢圖幅

◆99年完成205幅村里層級疏散避難圖。

◆100年共計完成333幅防災圖資

--周緣坡地山崩高潛勢坡地分布圖16幅。

--更新村里層級防災地圖32幅

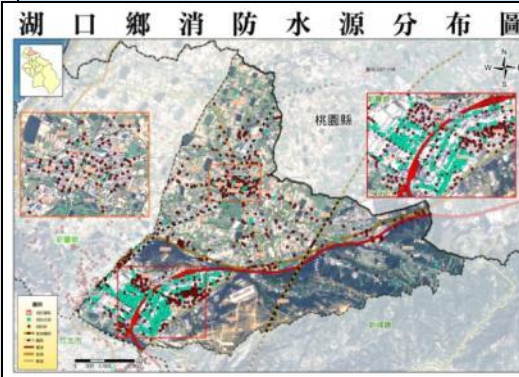
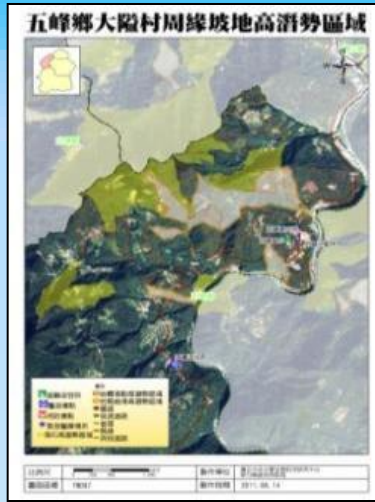
--消防水源分布圖5幅。

--觀光旅遊地區避難疏散圖49幅

--弱勢族群醫療場所暨安養機構分布圖8幅。

--細緻化疏散避難路線圖22幅（考量橋樑隧道等因素）。

--市村里簡易疏散避難地圖201幅



十、建置（更新）鄉鎮市防災電子圖資

2. 製作簡易疏散避難圖並辦理教育訓練

➤100年度協助縣府辦理3場次簡易疏散避難圖教育訓練說明會，參訓人數165人。



- (1)09月20日0900時
- (2)10月06日0900時
- (3)10月06日1400時

➤繪製英文版簡易疏散避難圖為符合圖資多元化考量，已完成各鄉鎮市繪製英文版村(里、部落)簡易疏散避難圖資。



目前推廣運用規劃

➤ 全面印製並發放

本縣已協助各所印製村(里、部落)簡易疏散避難圖資共**232村(里)部落201幅74,500張**並發放完畢，各鄉鎮市將持續印製村(里、部落)圖資，並確實發放至轄內各家戶民眾。

➤ 加強宣導成效

利用各項集會、民俗遊藝活動辦理各村(里、部落)簡易疏散避難地圖推廣宣導，並加強大眾傳播媒體宣導民眾防災疏散避難觀念，並結合圖資製作各類文宣品，以收宣導宏效。

➤ 全面網路化

為供民眾使用及方便查詢，於下列網站皆設有簡易疏散避難圖資連結

- ◆ 新竹縣政府網站連結。
- ◆ 新竹縣政府消防局網站連結。
- ◆ 新竹縣防災資訊共享平台。
- ◆ 各鄉鎮市公所災害防救專區。
- ◆ 中華電信縣政宅急便「MOD」。



The screenshot shows a web browser window displaying the '疏散避難圖' (Evacuation Map) section of the Hsinchu County Fire Department website. The page features a table with columns for '發佈日期' (Release Date), '標題' (Title), and '發佈單位' (Release Unit). The table lists 11 entries, all dated 2012/06/27, for various villages and neighborhoods. A sidebar on the left shows a tree view of the website's structure, including '竹北市', '竹東鎮', '新埔鎮', '關西鎮', '新豐鄉', '峨眉鄉', '寶山鄉', '五峰鄉', '橫山鄉', '北埔鄉', '尖石鄉', '茅寮鄉', and '湖口鄉'. The bottom of the page shows a total of 410 items and a 'GO' button.

發佈日期	標題	發佈單位
2012/06/27	新竹縣湖口鄉中正村英文版簡易疏散避難圖	湖口分隊
2012/06/27	新竹縣湖口鄉勝利村英文版簡易疏散避難圖	湖口分隊
2012/06/27	新竹縣湖口鄉東興村英文版簡易疏散避難圖	湖口分隊
2012/06/27	新竹縣湖口鄉信義村英文版簡易疏散避難圖	湖口分隊
2012/06/27	新竹縣湖口鄉中興村英文版簡易疏散避難圖	湖口分隊
2012/06/27	新竹縣湖口鄉鳳山村英文版簡易疏散避難圖	湖口分隊
2012/06/27	新竹縣湖口鄉鳳凰村英文版簡易疏散避難圖	湖口分隊
2012/06/27	新竹縣湖口鄉波羅村英文版簡易疏散避難圖	湖口分隊
2012/06/27	新竹縣湖口鄉湖南村英文版簡易疏散避難圖	湖口分隊
2012/06/27	新竹縣湖口鄉湖鏡村英文版簡易疏散避難圖	湖口分隊

十一、國軍支援救災機制整備工作

1. 完成原民鄉災害潛勢區域兵力預置及聯絡官調派規劃

2. 國軍已納入本縣疏散避難機制運作

➢ 疏散避難計畫明確律定國軍任務分工

➢ 國軍支援疏散避難能量完成預劃

3. 建立暢通橫向聯繫管道

➢ 設置軍方救災直通電話

➢ 建置本府與國軍作戰區各駐軍單位縱、橫向聯繫窗口及電話表並定期更新。

➢ 本府與轄區駐軍已完成災害相互支援協定簽訂

4. 國軍支援災民收容工作規劃

支援災民收容營區共有湖口二營區(183人)、湖口三營區(176人)、湖口四營區(286人)、湖南營區(150人)、長安營區(300人)等5個營區，均訂有收容安置標準作業程序。



新竹縣轄內國軍部隊兵力及機具裝備預置區一覽表

鄉鎮市	預置地點	前推兵力	預置機具
五峰鄉	五峰國中	50	悍馬車6輛
尖石鄉	尖石鄉公所	60	悍馬車5輛
北埔鄉	北埔國小	20	10.5噸軍用卡1輛

各鄉鎮市災害應變中心國軍聯絡官派駐規劃

新竹後備指揮部

中	中
校	校
趙	沈
成	培
業	安

芎	竹	北	新	湖	寶	新	橫	峨	關	竹	五	尖
林	北	埔	豐	口	山	埔	山	嵒	西	東	峰	石
鄉	市	鄉	鄉	鄉	鄉	鎮	鄉	鄉	鎮	鎮	鄉	鄉
沈	周	許	范	徐	洪	楊	陶	雍	蕭	劉	錢	黃
宗	正	名	庭	定	世	守	灝	正	鈞	新	清	子
輝	中	程	彰	浩	明	勇	友	龍	議	才	才	洋

新竹縣災害應變中心

鄉鎮市災害應變中心

近期本府與軍方防救災工作互動

1. **演習**-101年度災害防救演習(兵推及實作)、裝甲兵學校及湖口聯防區災害防救兵棋推演。
2. **參與講習**-101年度災害防救人員教育訓練-防災業務人員進階班、災害防救教育講習種子師資班、支援協助轄區駐軍各項防救災講習。
3. **兵力預置會勘**-5/22、6/14汛期前原民鄉災害潛勢區域勘查及座談。
4. **工作會報**-101年度災害防救會報、災害防救辦公室定期工作會報、國軍支援救災工作協調會議。



十二、培育本縣及各鄉鎮市防災人員防救災素養

- 99年共辦理5場次之教育訓練。
 - 鄉鎮首長班：1場次，45人參訓
 - 業務人員班：1場次，180人參訓
 - 種子師資班：2場次，48人參訓
 - 村里長班：1場次，150人參訓
 - 社政人員班：1場次，33人
- 100年度教育訓練共辦理4場次
 - 鄉鎮市長及村里長班：2場次，180人參訓
 - 業務人員班：1場次，186人參訓
 - 種子師資班：1場次，65人參訓
 - 社政人員班：1場次
- 100年度另協助辦理3場次「簡易疏散避難圖教育訓練」
 - 受訓對象：公所、本縣各消防分隊
 - 受訓人數：165人
- 本府於本(101)年度6月起將結合中央大學辦理防救災資訊平台運用教育訓練。



活動集錦



十三、落實深耕計畫成果運用及後續推廣

推動災害防救深耕計畫以來，完成成果豐碩，對本縣災害防救體制確實帶來相當良好之效益，後續將協同本計畫協力團隊—國立中央大學規劃計畫成果後續推廣如下

1. 舉辦計畫成果發表會-101年6月8日
2. 防災資訊平台成果技術移轉及系統操作教學-7月2日、12日
3. 防災資訊平台內相關防災資料充實及定期維護
4. 製作圖資資料及計畫成果光碟分送本府各相關防災編組單位，以供災害整備及應變工作推動時使用
5. 本府災害防救辦公室將針對部分協力機構評估結果部分，與各局處及各鄉鎮市公所研議改善對策。
6. 防救災資訊平台運用納入災害防救演練規劃。
7. 災防人才培育工作持續與中央大學合作推動。



希望竹縣
亮麗101

十四、加強災害防救宣導工作推動

一、**推動目的**：為普及全民防災觀念，本府訂定『防火防災教育宣導評核執行計畫』，藉由辦理各項教育宣導將防災觀念深植民心，以達到全民防災最終目的。

二、**防火防災宣導推動對象**：

- (一) 各級學校。
- (二) 山地鄉原住民部落。
- (三) 社區、一般民眾。
- (四) 各鄉鎮市公所及其他公家機關。
- (五) 公(民)營企業團體及公司行號。
- (六) 婦女防火宣導及義勇消防宣導。

三、**防火防災宣導推動項目**：

- (一) 宣導規畫及填報防火防災宣導月報表。
- (二) 舉辦防火防災宣導講習、活動及座談會。
- (三) 文字宣導。
- (四) 電化宣導。



災害防救宣導工作推動現況

四、防災宣導歷年推動成果：

	97年		98年		99年		100年	
	場次	人次	場次	人次	場次	人次	場次	人次
幼稚園	65	2346	71	2437	86	3216	103	3652
國民小學	297	6285	302	6398	415	7851	516	9851
國民中學	59	2016	61	2017	75	2958	89	3514
高級中學	44	2771	48	2778	52	2858	65	3695
社區住宅	140	4557	154	4755	169	5201	201	6298
原住民部落	33	2817	38	3001	45	3521	55	4039
家戶宣導	47	3043	52	3016	62	4215	78	4958
公(民)營機構	335	4247	337	4249	411	5369	591	6914
辦理CPR訓練	106	8254	107	8273	252	1969	265	20685
合計	1126	3633	1170	3692	1567	5479	1963	63606
		6		4		4		
						3		
發放宣導海報及手冊	9547		9547		30665		42599	

奔

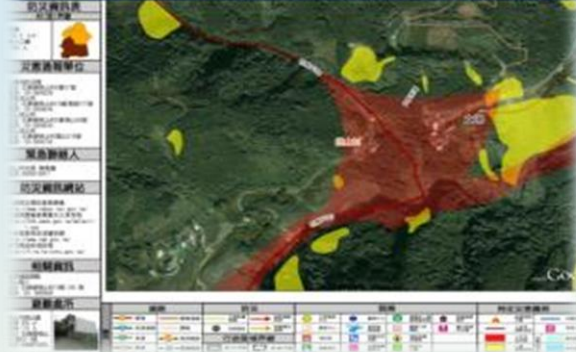
五、今年度推動重點：

- (一) 各鄉(鎮、市)村(里)及原民鄉各部落簡易疏散避難圖資運用推廣：
- (二) 1991保平安留言平台運用推廣：
『1991保平安留言平台』宣導布條已於去(100)年上半年度製作並發送至各單位懸掛及宣導使用，並於宣導時播放1991宣導短片，災害時人人皆會使用1991平台。
- (三) 地震災害防救及初期避難要領宣導
- (四) 加強潛勢區域保全對象宣導及緊急避難包分送

新竹縣竹北市新崙里地震疏散避難圖



編號：HCH-413-004(5/9)新竹縣五峰鄉桃山村疏散避難地圖



十五、 921國家防災日系列活動規劃

為強化地震災害防救工作，擴大全民參與防災工作，提高全民防震警覺與防震知能，降低人命傷亡及財產損失，本府101年度已完成規劃921國家防災日系列活動，預定辦理各項工作如下：

- 地震疏散避難示範演練(結合新庄里防災社區成果演練及海嘯警報發布)
- 地震災害防救工作研討會或講習
- 地震災害初期避難演練及宣導(結合各級學校、機關、公司、團體防災宣導活動辦理)
- 防災營活動(101年8月)
- 開學日即防災日(屆時請教育處協助協調各級學校於每一鄉鎮市至少擇一所學校辦理)
- 本縣及各鄉鎮市公所地震災害兵棋推演(101年8月)
- 結合民防常年訓練工作辦理地震災害教育宣導(6月至9月)

希望竹縣
亮麗101



十六、防災社區推動成果

(一)防災社區推動成果

社區為災害防救工作推動最基本單位，亦與人民之福祉最為密切，在本縣邱縣長指示下，將本縣防災社區依社區環境背景、災害潛勢及人文特色量身規劃一系列防災課程，並採購簡易救災器材及辦理操作訓練，強化防災社區自主防災意識及自救救人之能力。其中95年至101年間，本縣深耕計畫推動防災社區共計4個防災示範社區，說明如下：

- (1)95年至96年：五峰鄉花園社區。
- (2)97年至98年：尖石鄉秀巒村新光部落。
- (3)99年至100年：五峰鄉桃山村清泉部落。
- (4)100年至101年：竹北市新庄社區。

項目	95年	96年	97年	98年	99年	100年	101年
本縣防災社區倍增專案	26個	28個	53個	24個	27個	27個	9個
深耕計畫防災社區	五峰鄉花園村第1階段	五峰鄉花園村第2階段	尖石鄉秀巒村新光部落第1階段	尖石鄉秀巒村新光部落第2階段	五峰鄉桃山村清泉部落第1階段	五峰鄉桃山村清泉部落第2階段 竹北市新庄社區第1階段	竹北市新庄社區第2階段

防災社區後續推動工作

(二)今(101)年度防災社區後續推動工作一

「100年第2階段竹北市新庄防災社區後續推動工作」：

- (1) 推動複訓課程：100年度第1階段防災社區已於去(100)年7月底圓滿推動完畢；現100年度第2階段防災社區，預計於6月份陸續辦理一系統課程活動，課程內容主要以複習社區民眾防救災課程為主要目的。
- (2) 採購簡易器材供居民使用，以因應當地未來防災自衛編組及轄區特性使用。
- (3) 『地震防災教育宣導及避難逃生演練』：藉由當地完善社區組織參與，防災協力機構國立中央大學團隊協助執行，預計於8月份辦理，以強化社區民眾防災意識與建立防災社區。

(三)加強歷年來已推動防災社區複訓工作

為使本縣『防災示範社區』組成居民能持續維持簡易救災救護技能及落實救災器材管理，本府訂定『新竹縣防災社區持續運作複訓執行計畫』，每半年規劃複訓課程內容，且加入救災器材實際操作，以維持社區居民簡易自救能力及觀念。



十七、強化防汛搶險整備作為

1. 防汛搶險編組及救災資源掌握

本縣各鄉鎮市已完成防汛搶險隊組織，各項搶險器材均建置於內政部及本縣防救災資源資料庫內，由業務人員定期更新

2. 防汛搶險演練及教育訓練

➤ 針對經濟部水利署配發本縣73部移動式抽水機，已責專人實施保管及維護，本縣定期辦理教育訓練，以確保抽水機性能保持最好狀態。

➤ 防汛搶險演練辦理：本縣於100年及101年分別於竹北市隆恩堰及新豐鄉池合宮辦理防汛搶險及疏散撤離演練

3. 抽水機組調度支援機制預劃及定期測試

本縣擇每半年災害防救業務督考，實地前往各鄉鎮市實施抽水機組實地抽水測試，測試結果均良好。



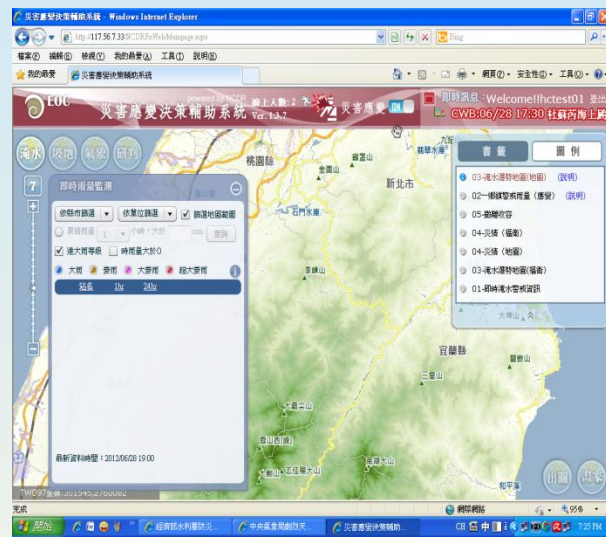
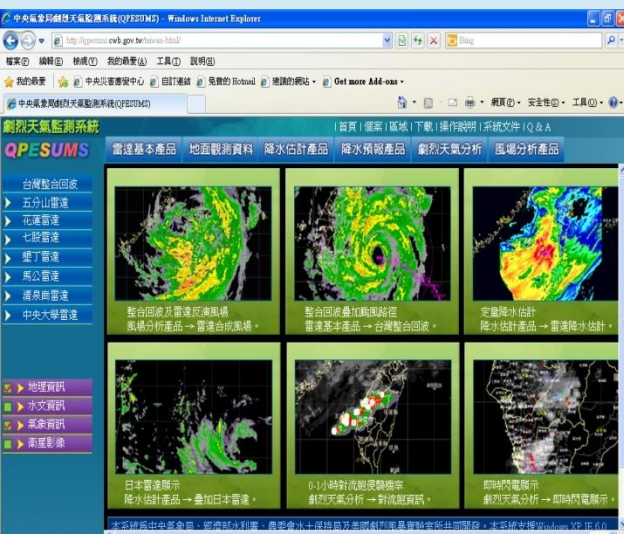
4. 淹水查報及預警分析研判機制

- 災害期間由專人負責監控中央管、縣管河川，水庫水位及橋樑監測系統。
- 本縣已建立淹水災情查報機制，災害前將以簡訊發送各查報人員，災時則由災情查報人員回報水位資訊，以供分析研判參考。
- **防救災資訊網站及監測系統運用：**

(1)中央氣象局QPESUM(2)水保局土石流應變網站(3)水利署防災資訊網(4)國家科技中心災害應變輔助決策系統(5)本縣「防救災資訊平台」(6)橋梁安全監測系統(7)國管及縣管河川水位監測系統

5. 保全計畫修正及疏散避難標準作業流程律定

本縣水災保全計畫已於汛期前修正完成，對於水災疏散避難計畫已律定完備。



十八、落實水利設施整備工作

1. 水利設施清淤計畫及維護管理

- 本縣針對區域排水、雨水下水道、溝渠等每年度於汛期前定期辦理清淤工作，並備有淤積紀錄表、清淤計畫表及清淤成果紀錄表可查。
- 本縣已提報下水道及區域排水清淤計畫，並編列預算辦理清淤工作。

水利設施種類	清淤完成地點	清淤長度(公尺)
雨水下水道	88	9602
區域排水	133	74592
側溝清理	101	21995

2. 水利建造物安全檢查與評估

本縣均定期聘請水利設施顧問公司實施檢查及實施安全評估

- ### 3. 水利設施定期檢測：
- 本縣於每半年辦理災害防救工作現地訪視，實地至各鄉鎮市公所隨機抽查下水道及排水設施是否順暢，。



參、防災整備工作創新作為

希望竹縣
亮麗101



一、建置縣政宅急便(MOD)災害訊息發布平台

(一)建置目的:新竹縣、市中華電信MOD用戶約5.5萬人，電視媒體亦為民眾使用率及接受度最高之傳播工具，透過MOD發布防救災訊息不僅快速方便且有效，有助災害訊息傳遞效率，對於各防救災常識亦能同時宣導民眾。

(二)防災訊息發布種類

(三)使用時機

- ◆ 災害防救演習時
- ◆ 颱風來臨前及颱風期間
- ◆ 防災宣導(村里簡易疏散避難圖資)

(四)目前運用情形

