

# 104年度雲林縣政府 災害防救工作簡報

報告單位：雲林縣災害防救辦公室

報告人： 000

中華民國 103 年 10 月 14 日

# 口湖成龍藝術季



# 湖山水庫



太陽能裝置容量 全台第一





媽祖文化活動



看見  
荊桐

人口數約 **71萬人**

西南沿海區

**87%**

平原地區

**13%**

山地丘陵地區

彰化縣

南投縣

雲林縣

台灣

嘉義市

嘉義縣



水災

坡災

毒化災

震災





# 愛上雲林-2015年綜合治水白皮書

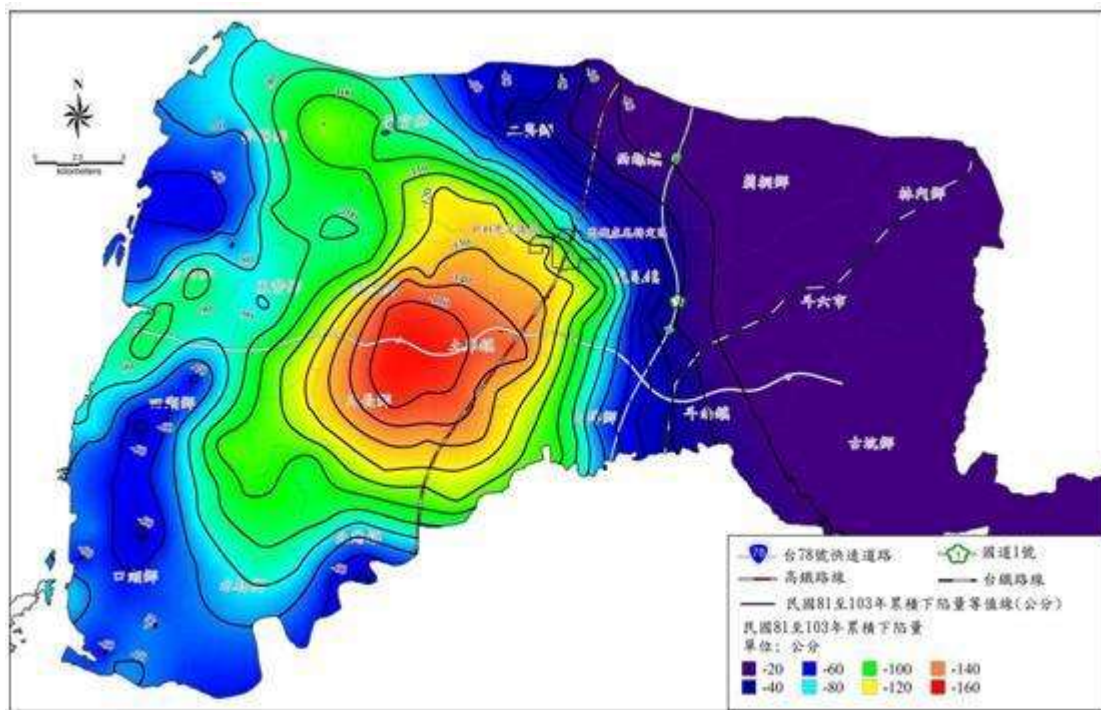


# 八年八百億治水前的雲林縣



# 淹水成因分析-地層下陷

本縣多處低窪地區，另加上地下水位嚴重下降及地層下陷等災害，常在颱風和狂驟暴雨時水釀成災。



雲林地區民國81年至103年累積下陷量圖



過去尖山大排及蔦松大排防潮閘底檻，已下陷1.0~1.5m。

# 雲林治水工程成效展示

## ■施厝寮排水系統



- 已完成施厝寮排水整治左右岸共3,200m；大有排水整治左右岸共400m
- 海峰支線抽水站2.5cms × 2台；滯洪池11ha。後安寮村落道路、堤岸加高1,932m；內水收集系統2,376m；抽水站1cms × 1台。施厝寮排水橋樑改善 × 1座

# 雲林治水工程成效展示

## ■有才寮排水系統

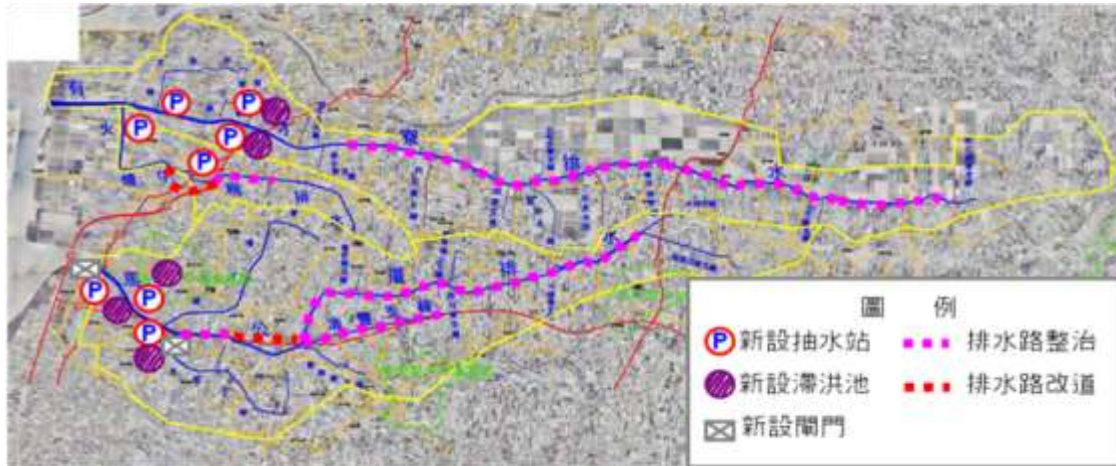


- 已完成大有大排堤防1,000公尺；抽水站2cms × 3台；滯洪池1.5ha × 1處；滯洪池4.5ha × 1處；集水路100m
- 火燒牛稠排水整治左右岸共2,800m；火燒牛稠匯流處抽水站10cms；有才寮排水幹線整治左右岸共960m；道路加高300m；火燒牛稠排水橋樑改建1座，有才寮排水橋樑改建1座



# 雲林治水工程成效展示

## ■馬公厝排水系統



- 已完成溪頂排水西側道路加高1,800m，路利潭支線側邊道路加高1,500m，新山寮排水堤岸整建1,000m，新山寮排水護岸改善1,000m；溪頂大排抽水站2cms、蓄洪池2ha，新山寮排水抽水站1cms、蓄洪池5ha
- 馬公厝排水堤防新建1,450m，堤防修復200m，橋樑拆除2座；馬公厝出海口左岸抽水站工程，蘇厝中排整治3,000m

# 雲林治水工程成效展示

## ■ 舊虎尾溪排水系統



- 已完成舊虎尾溪治理工程約1,400m；元長鄉舊虎尾溪橋至褒忠橋段治理工程約2,896m
- 新設西湖橋抽水站；西湖橋上游段A標護岸整治工程堤防100公尺

# 雲林治水工程成效展示

## ■牛挑灣溪排水系統



- 左右護岸各2,150m；四湖大排堤防1,000公尺；頂植梧分線出口抽水站抽水站工程3.6cms





# 雲林治水工程成效展示

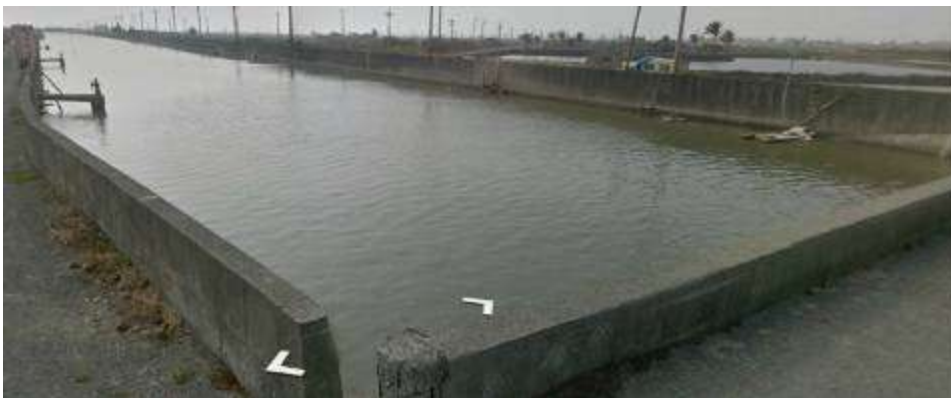
## ■ 尖山大排排水系統



- 已完成尖山大排護岸9,646m；抽水站5座；尖山大排整治工程堤防500公尺
- 後厝村村落防護設施工程；湖口村落防護設施工程；大山段護岸及上游延伸護岸整治；湖口橋下游段右岸400公尺、防潮閘門下游段150×2公尺

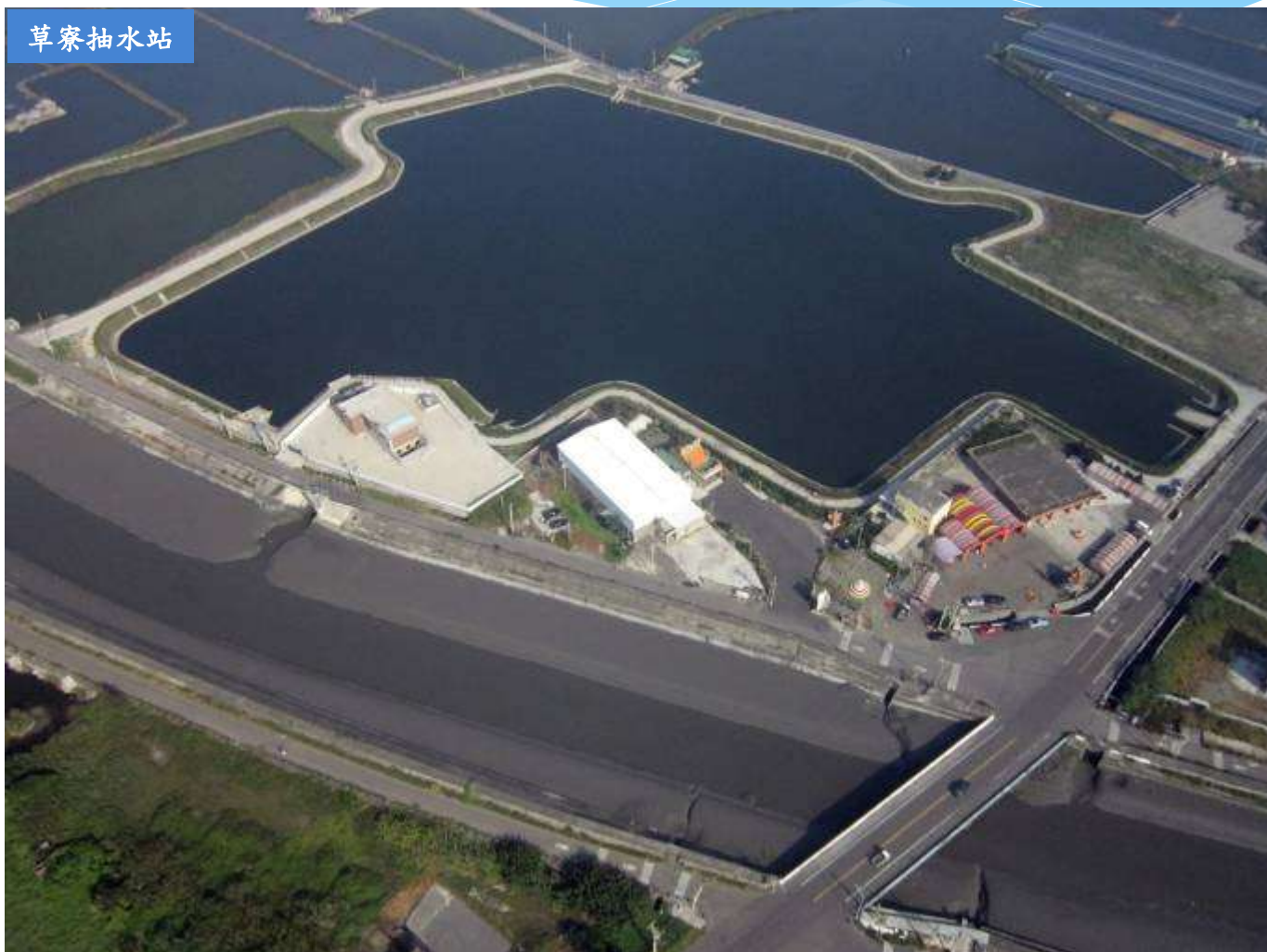
# 雲林治水工程成效展示

## ■ 蔦松大排排水系統



- 已完成蔦松大排護岸7,514m；蕃薯厝抽水站工程；南瓊埔抽水站工程及西塭底抽水站工程；東瓊埔中排一抽水站工程及東水井中排一抽水站工程
- 水井村落防護設施工程；水井橋上、下游新建堤防500公尺

- 過去有才寮大  
排進程，行了多項  
工程，包含排高、  
水路截流區、施  
地魚塭等，在2012  
年完草寮抽水站  
工後，水更對當  
地能提升。幅度  
的來勢洶洶，對  
患起責任，一家  
扛的居居民，是  
防地居居民信賴  
洪猛將。



- 過去幾年，沿湖等地區，因海下區過箔的池，該能行在邊享受潮情。四鎮的這水寮用及大箔也區。可足與。湖是易幾，抽，膝幅將察提的單別察片刻、的。地淹年以水以的改善完成洪了汛旅了港，海熱。沿層水經及站往現改善完成洪了汛旅了港，海熱。

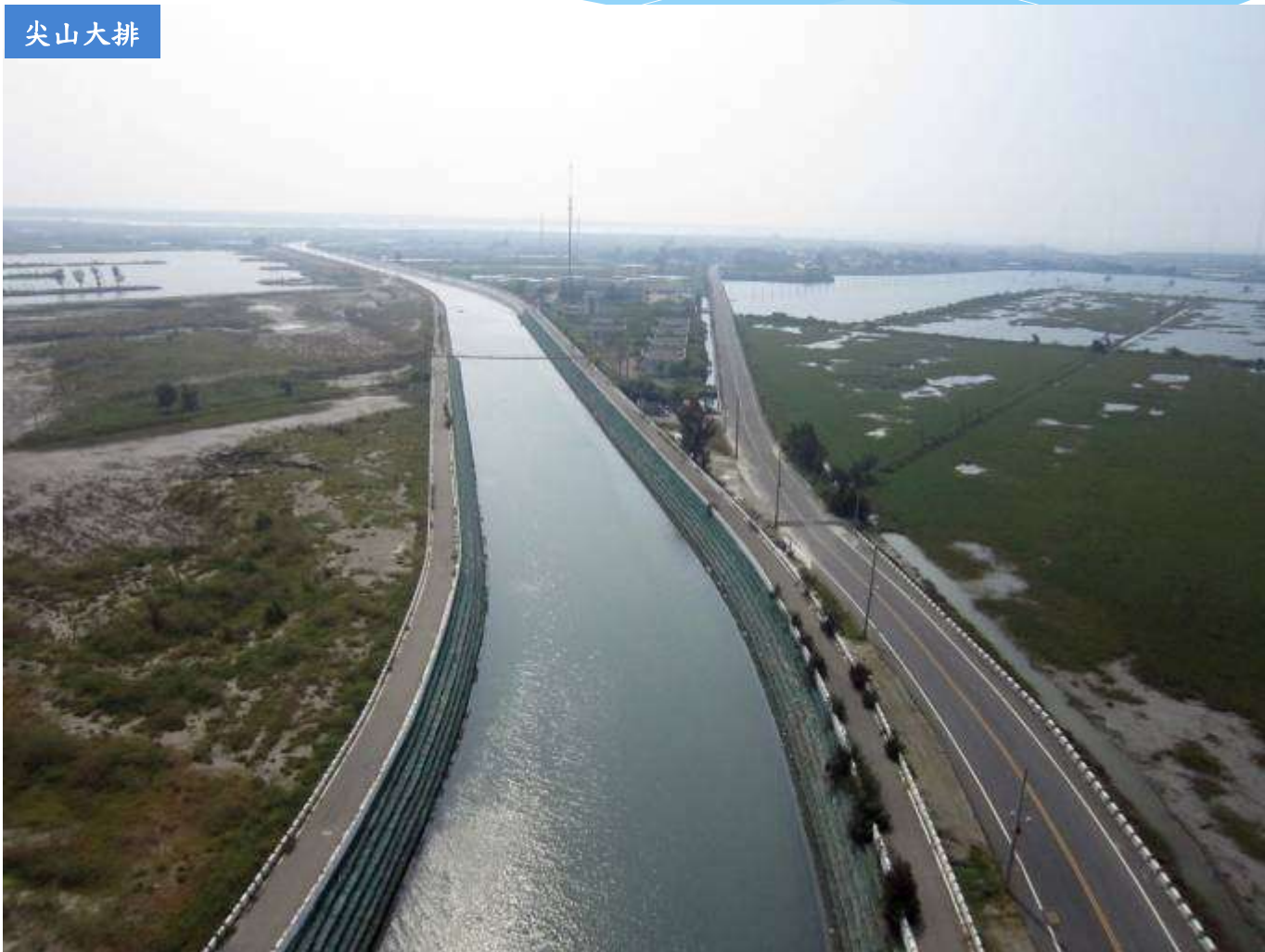


- 門排大調大強鄉湖鄉  
松大排調大強鄉湖鄉  
防松大排調大強鄉湖鄉  
潮松大排調大強鄉湖鄉  
閘松大排調大強鄉湖鄉  
位於松大排調大強鄉湖鄉  
出海口，完工後對地區節的化防能，讓居民更加安居樂業。



- 於減層水多外梧生除植落災滯地、業治態能  
 源為地的了護植置、村水動溼生態產顧生功  
 排，年成行維用設池、井淹帶遭生憩兼觀多功  
 大鎮，造進程利，更場滯輕及邊，池發光為及能之  
 山港因陷，工更場滯輕及邊，池發光為及能之  
 尖北輕下患項，農態減梧周害洪可觀，水功滯

尖山大排



- 洪道要非湖口，每個橋的尖山大排湖口，當然莫屬湖口，排是美不勝收。南交通，湖口一讚不。北非湖口，排是美不勝收。梧的當然莫屬湖口，排是美不勝收。植池，橋經過旅山，口。

尖山大排湖口橋



- 雲林水井村落名聞近百年，近水患松大門水續文景光當是。個村莊，緩水萬潮迅村地的水觀光發展。的為區，在防本當並發，色發，帶動地情和效防本當並發，色發，帶動地排有後保化特產業，發展。





- 捍衛有才寮大  
排的及鄰近鄉里  
的無名英雄，水  
除站外，和抽公  
距不遠的站也  
館抽可沒。在  
功不來大兩。沱  
未的夜裡，滂有  
這的兩位，防汛  
的默默守護，  
特別是草寮，和  
南公館村，再  
也需飽受  
水的困擾了。



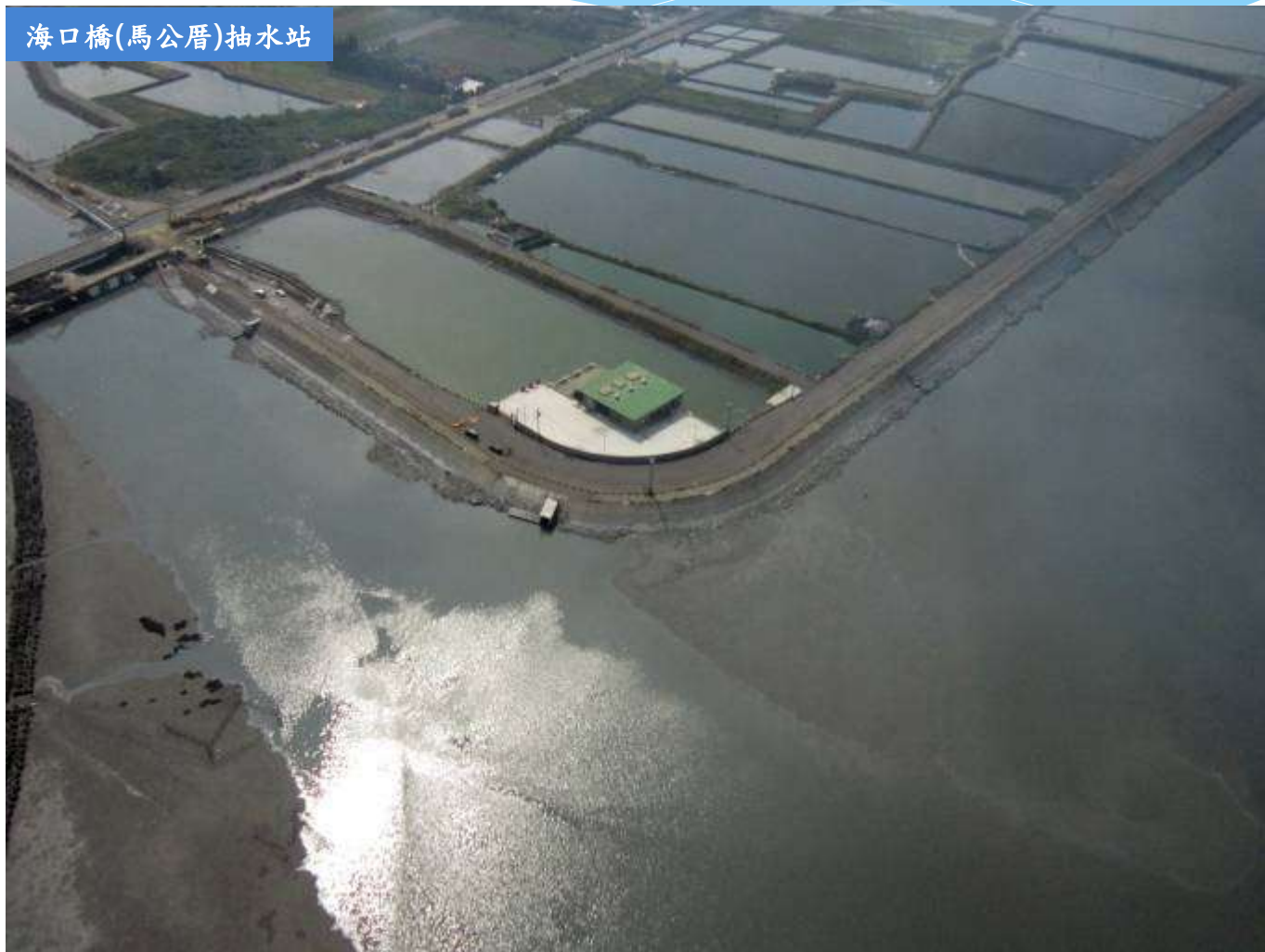
- 海口大排一直接  
是防止臺西鄉  
水患成災的一  
要在防線之抽  
完工後，水於  
節中可藉著方  
，讓雨量不減  
低溢堤岸，民  
淹水臺西居情。

海口抽水站空拍



- 海口橋抽水站位於臺西鄉，在海口橋抽水站建完後，在大量調節利的方式發讓遠離水患的叨擾。

海口橋(馬公厝)抽水站



- 新山寮抽水站是守護排之水雄抽外在天可水公護雲可樂。山排之一站之水風災以量厝和林業。寮的，進雨發靈，近整縣的加。抽水無，進調強生活加年修的安。站名藉行節大時條上的，維讓居。厝英著內，的，配馬維讓居。厝英著內，的，配馬維讓居。



- 尖山大排防潮閘門，位於尖山海口大排，結合尖山大排的整治後，可靈活調節進出水量，並阻隔漲潮內陸區的山此，更是族點之一，不能錯過。

尖山大排防潮閘門



- 新街大排範圍與新涵蓋北港鎮在的工後抽水站，專使北港鎮內新速滯港沒。



- 近年來，河洪農善，縣染積計虎洪逐的環境改善。近多如、滯和改外，林污更項新防也有環溪成例高、門的之雲質，各升體，原態改尾完，加治、的此善水況擬提整力復生到境新來工程岸整池、排。為改川情研畫尾的漸自，達境的

新虎尾溪中正橋下游



- 植梧滯洪池的濕地，過去因水積，現在水吸，鳥駐，賞得，資  
周圍為植梧的濕地，過去因水積，現在水吸，鳥駐，賞得，資  
地的鹽化，耕為濕地，候成可密境，蟹等  
的廢成天，不少鳥，人賞魚蝦貝蟹等  
已成的天堂，候成可密境，蟹等  
鳥引不也鳥，人賞魚蝦貝蟹等  
足，不也鳥，人賞魚蝦貝蟹等  
的賞鳥，人賞魚蝦貝蟹等  
源也相當豐富

植梧滯洪池





# 宜梧滯洪池

依據宜梧示範區計畫報告數據顯示屆時綜合治水方案完成後，淹水面積可大幅縮減，淹水深度降為0.2~ 1.5公尺，淹水天數由1~6天縮減為1~2天，可望解決颱風豪大雨為當地民眾帶來生命財產之危害。

宜梧滯洪池位在植梧農場內，以尖山大排為界，區分為北池與南池。

- ◆ 植梧滯洪池規劃範圍：
- ◆ 用地面積：124公頃
- ◆ 開挖深度：2.5公尺
- ◆ 南池水域：20.23公頃
- ◆ 北池水域：49.42公頃



# 虎尾大成重劃區多功能活動中心 偶戲主題公園滯洪池工程



# 雲林溪護岸工程會勘





# 104年防災演習

建築物倒塌搜救暨多點火警搶救







土石流演習



103



104







# 雲林縣104年度 防汛演習





103年颱風	召開會議(次)	開設時間
麥德姆颱風	4	36小時
鳳凰颱風	2	24小時



104年水災

召開會議  
(次)

開設時間

0520  
首波梅雨

1

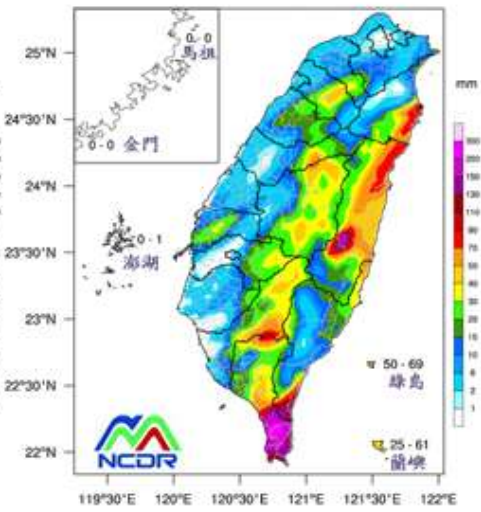
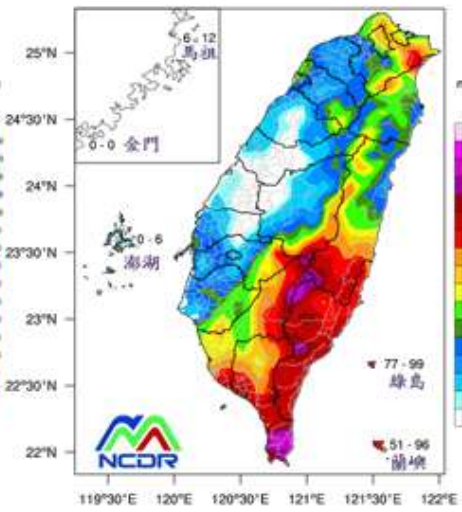
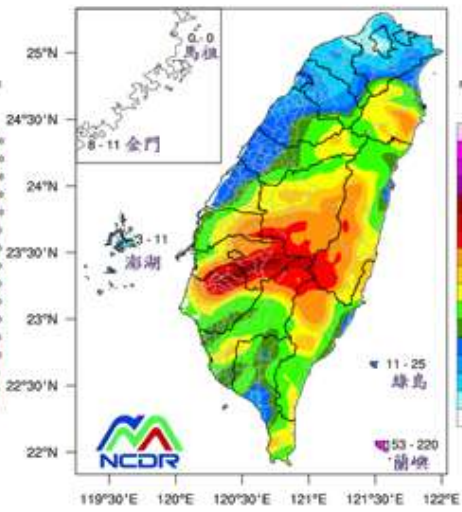
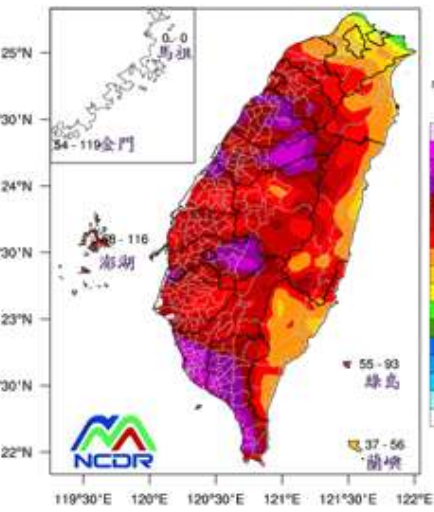
12

05/20\_00:00-05/21\_00:00 LST (2015-051818)

05/21\_00:00-05/22\_00:00 LST (2015-051818)

05/22\_00:00-05/23\_00:00 LST (2015-051818)

05/23\_00:00-05/24\_00:00 LST (2015-051818)



05月 20日

05月 21日

05月 22日

05月 23日



雲林縣全民防災訓練場域發展會議  
雲林縣全民抗戰力綜合訓練暨  
雲林縣火警防救會議 104年第一次會議

二、主席致詞

# 召開三合一會報核定重大防災策略

兵棋推演、推動深耕第二期計畫

2015/04/01 14:10

# 103年度水患自主防災社區推動名單

## 103年新增2處自主防災社區

- 虎尾鎮立仁里、西安里

## 持續輔導既有8處防災社區

- 臺西鄉溪頂村、五港村
- 麥寮鄉施厝村
- 土庫鎮溪邊里
- 口湖鄉過港村
- 四湖鄉崙南村、廣溝村
- 水林鄉瓊埔村



# 防災社區輔導推動現況



## 計畫說明會

- 前往虎尾鎮、臺西鄉、四湖鄉、口湖鄉等公所及防災社區進行自主防災社區計畫推動說明



## 校對更新防災編組

- 已完成：虎尾立仁、臺西溪頂、臺西五港、麥寮施厝、土庫溪邊、口湖過港、水林瓊埔
- 辦理中：虎尾西安、四湖崙南、四湖廣溝



## 防災社區教育訓練

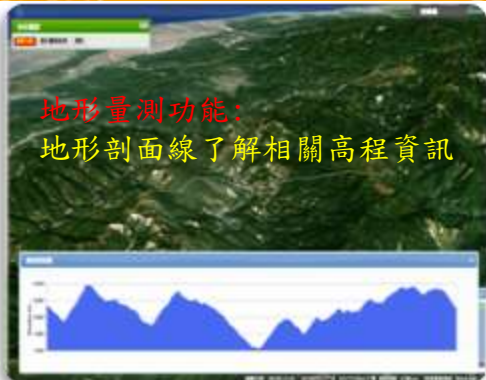
- 辦理完成：臺西溪頂 (5/11)、虎尾立仁 (5/14)、水林瓊埔 (5/15)、麥寮施厝 (5/18)、口湖過港 (5/25)、臺西五港 (5/26)
- 規劃辦理中：虎尾西安、土庫溪邊、四湖崙南、四湖廣溝



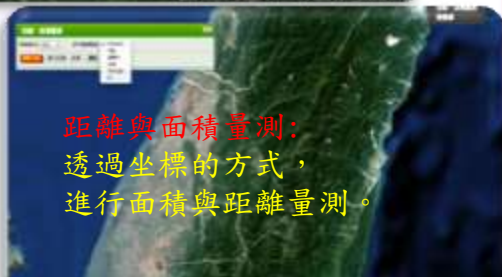
後端系統著重技術精進優化預報準確  
決策平台著重操作便利提升防災能量



# 雲林縣雲端水情圖資整合平臺建置



地形量測功能：  
地形剖面線了解相關高程資訊



距離與面積量測：  
透過坐標的方式，  
進行面積與距離量測。

**資料加值應用端**：資料展示、空間分布、空間查詢  
客戶端GIS平台、可攜式GIS平台、web API GIS平台、行動APP服務

水利系統

縣府各處

其他政府部會

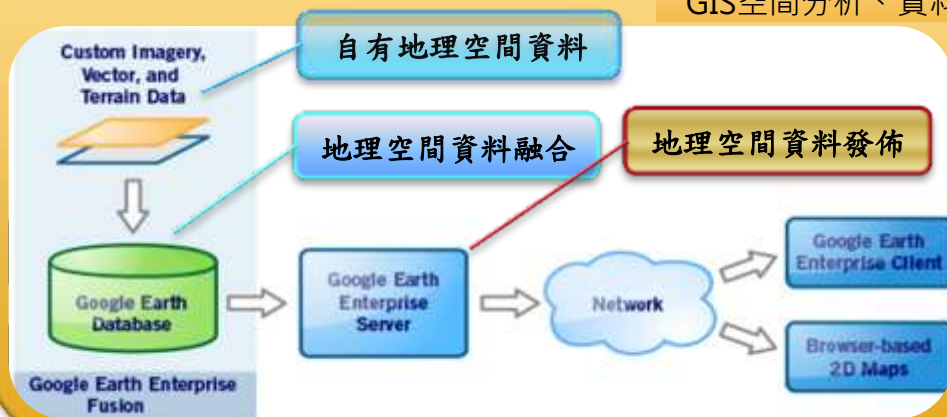
File

Client / API

## 雲林縣水利處 地理資訊系統整合服務

### 系統面

- 資料展示、空間分布、搜尋、GIS空間分析、資料資料管理



## 資料供應端

### 水利處

水土保持科、水利工程科、水利管理科、下水道科

### 相關單位

農業處、地政處、建設處、工務處

### 其他業務相關單位

地政、氣象、運輸、防災、遙測

### 制度面

- 流通供應辦法
- 資訊安全機制
- 資料供應檢核機制
- 圖資更新通報機制

### 營運面

- 系統效能與維運
- 資料流通供應
- 資料加值服務
- 客戶服務

# 淹水調查(通報)APP

外業調查

1. 建立災害事件。
2. 啟動調查(通報)作業。
3. GPS座標定位作業、地址對位。
4. 填寫災情資料。
5. 儲存資料上傳。

檢核作業

1. 內部檢核作業。
2. 災害案件地點自動標示。
3. 災害資料儲存進入資料庫。
4. 災害案件編輯。

提供查詢

1. 提供圖面點選查詢災害。
2. 提供條件篩選查詢。

災情現地查報



災情資訊傳輸



災情資訊查詢顯示



國軍派遣搬運兵力1481人次









# 生物病原防災應變

成立應變中心

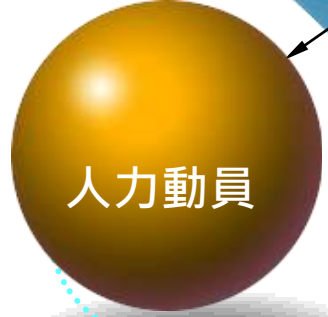
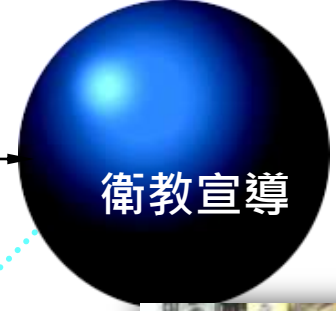
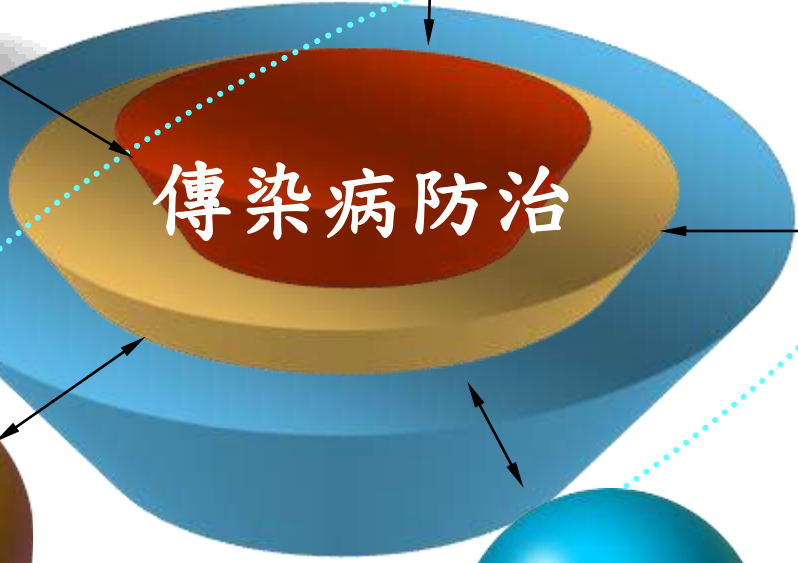


防疫物資整備



禽流感應變







# MERS 注意!

**症狀**  
發燒、咳嗽、氣喘、呼吸困難

**出賣**  
× 咳嗽、打噴嚏、吐痰、流鼻涕

**隔離**  
1922  
衛生局專線  
疾病管制署



掃街健走全民防疫衛教宣導



腸道、水患相關傳染病及天然災後清消宣導



衛教登革熱防治



清除孳生源

防疫一起來

# 毒災防救業務執行情形(1/6)



103年毒性化學物質災害防救工作會議

# 毒災防救業務執行情形(2/6)

## 毒災防救應變整備執行情形

- \* 辦理毒化物運作廠場稽查289場次



- \* 建置毒性化學物質災害防救資料庫

- \* 全縣104家毒化物運作廠家皆納入聯防編組

# 毒災防救業務執行情形(3/6)

## \* 毒災防救應變整備執行情形

辦理通聯測試，同時更新聯絡資料

## \* 辦理無預警測試11場次



經緯達科技股份有限公司無預警測試  
1040311



福懋興業股份有限公司無預警測試1040311



無預警測試-台塑麥寮廠氯乙烯廠1031006



# 毒災防救業務執行情形(4/6)

毒災防救應變整備執行情形

\* 辦理毒化物法規說明會，宣導防災事宜



1040320法規說明會



1040413法規說明會及聯防小組組訓



# 毒災防救業務執行情形(5/6)

- 毒災防救應變整備執行情形
  - 邀請專家學者進行臨廠輔導7場次



1040514 塑化消防隊



1040311 輔訪經緯達科技(股)公司



1040311 輔訪福懋興業股份有限公司



1040311 輔訪經緯達科技(股)公司

# 毒災防救業務執行情形(6/6)

- \* 毒災防救應變整備執行情形
  - 訂定毒災疏散避難作業計畫
  - \* 辦理毒災防救演練



103年度全國毒性化學物質災害防救演練



104年度災害防救演習暨全民防衛動員(民安1號)演習





# 臨時災民收容所整備與應變 (1/5)

- \* 本縣轄內20公所共整備321處災民收容所，可收容能量為7萬2,667人



# 臨時災民收容所整備與應變(2/5)

責請各鄉鎮市公所依不同災害類別，並配合災害潛勢檢討，依建築物功能屬性充份運用學校、活動中心及寺廟規劃收容場所。



照片攝於古坑鄉整備收容所-石頭公園



# 臨時災民收容所整備與應變

(2/5)  
考量照顧民眾入住需求，妥善規劃使用空間寢室規劃男、女、家庭式寢室，並設有休憩區、無障礙空間等設施，以符人性化收容空間。



# 臨時災民收容所整備與應變 (4/5)

透過教育訓練、會議，並正式函文各公所透過村里民大會、網路、佈告欄(公告村里簡易疏散避難圖)、告示牌、跑馬燈等方式廣為宣導收容場所位置。



# 臨時災民收容所整備與應變(5/5)



收容所資訊登錄於重災系統，定期更新，回報衛福部。



定期更新收容所資訊登錄於「災防專區」

收容機制  
「e」化整合



系統查看災害潛勢資料，檢討收容所坐落位置，並定期檢視收容所安全性(消防設備、水電、結構安全)



災時以EMIC系統定時速報收容所開設情況

# 民生救濟物資整備(1/2)

\* 依據「雲林縣天然災害緊急救濟民生物資儲存供應計畫」及「雲林縣救濟民生物資銀行管理與配、送、補、進、相、關、整、備、機、制」。



\* 物資儲備均能考量性別及弱勢民生物資需求，如尿布、奶粉、衛生棉等。



# 民生救濟物資整備(2/2)

- 一、本府及公所已完成簽訂物資開口契約廠商計56家，並填報常備物資查核表，啟動半年一次查核機制，並責成公所落實自備安全存量宣導。
- 二、本府亦向農糧署提出天然災害儲備糧申請儲備量計5.14噸。
- 三、本縣實物銀行於遇有災害時可及時支援民生物資所需並調度志工協助運送。



# 民間團體及社工、志願服務人力之運用與結合(1/2)

- \* 本縣救災志工共904人，團體共99單位。
- \* 依各民間團體(志工人力)意願或屬性妥適分工、編組、任務及服務時間，並已於重大災害民生物資及志工人力整合網絡平台管理系統完成登錄。





## 民間團體及社工、志願服務人力之運用與結合(2/2)

- \* 103年9月2日結合「社團法人雲林縣婦女保護會」辦理重大災害民生物資及志工人力網絡平台管理系統訓練，受訓對象為本縣鄉鎮市公所業務主管及承辦人員。
- \* 103年8月11日、12日結合本縣天羽文化發展協會辦理103年戰時災民收容救濟站常年訓練，受訓對象為本縣轄內鄉鎮市公所收容救濟分站各編組人員。



# 社福機構之災害應變措施

- \* 輔導本縣社會福利機構建置災害應變之。
- \* 本府輔導訂定機構災害應變計畫，為使機構人員熟悉應變運作流程，責請機構配合機構應變計畫，定期進行災害防救演習(包含火災、地震、風災等)，強化機構人員危機意識和安  
全警覺，以有效維護機構及住民安全。
- \* 輔導建立機構災時緊急聯絡網，以利應變聯絡之需要。



# 特殊項目

## \* EMOME簡訊通知機制：

颱風(豪雨)應變通知，除電話(傳真)聯繫外，另以簡訊發送通知所轄各鄉鎮市公所及社福機構負責人以利應變。



○ 本縣建立居家使用維生器材身障者遇斷電問題之應變機制並建立保全名冊，將斷電聯絡窗口函知所轄保全人口，並函送台灣電力股份有限公司雲林區營業處知悉。



# 1,559萬元

感謝中央補助本縣災害防救深耕第二期計畫  
(104年~106年)





YCH-908-012, 013(2/2)

雲林縣大... YLH-1000901(2/2)

雲林縣斗六... YLH-1000913(1/1)

雲林縣麥寮鄉... YLC-1000901-024, YLC-1000901-025

雲林縣斗六市梅林里、湖山里、檜中里、檜南里疏散避難地圖

概況圖

地址：雲林縣斗六市...  
電話：(05) 5021116  
傳真：(05) 5021117

災害種類與位置

大甲里分區 (05) 5021116  
大埤港分區 (05) 5021099  
大埤分區 (05) 5021080  
湖山分區 (05) 5021078

防災資訊與備忘

地址：二崙國立高...  
電話：(05) 5012009  
傳真：(05) 5012007

避難地點

二崙國立高...  
電話：(05) 5012009  
傳真：(05) 5012007

概況圖

地址：雲林縣斗六市...  
電話：(05) 5021116  
傳真：(05) 5021117

災害種類與位置

大甲里分區 (05) 5021116  
大埤港分區 (05) 5021099  
大埤分區 (05) 5021080  
湖山分區 (05) 5021078

防災資訊與備忘

地址：二崙國立高...  
電話：(05) 5012009  
傳真：(05) 5012007

避難地點

二崙國立高...  
電話：(05) 5012009  
傳真：(05) 5012007

概況圖

地址：雲林縣斗六市...  
電話：(05) 5021116  
傳真：(05) 5021117

災害種類與位置

大甲里分區 (05) 5021116  
大埤港分區 (05) 5021099  
大埤分區 (05) 5021080  
湖山分區 (05) 5021078

防災資訊與備忘

地址：二崙國立高...  
電話：(05) 5012009  
傳真：(05) 5012007

避難地點

二崙國立高...  
電話：(05) 5012009  
傳真：(05) 5012007

9/19 20:00

9/19 08:00



# 防災深耕第二期管考

三方會議、專項會議、審查機制



# 創新作為

鄉鎮市首長防災講習：採一對一講習



16/04/2015



四湖

褒忠

北港

元長

二崙

大埤

水林

口湖

虎尾

麥寮

台西

東勢

荖桐

斗六

古坑

林內

土庫

斗南

西螺

崙背



# 提高社區自救能力

防災基本知識、技能、編組、演練





# 結語

- \* 災害防救應秉持「防災重於救災，離災優於防災」的指導原則，採「超前部署、預置兵力、隨時防救」的積極作為，並應有「勿恃敵之不來，恃吾有以待之」的工作態度。
- \* 本縣李縣長將水災防治列為優先施政重點，全心投入水患治理工作，相信在中央以及地方政府共同合作下，落實執行各項災害防救工作，定可確保民眾生命財產安全。