



苗栗縣 101年災害防救業務訪評工作簡報

報告單位：苗栗縣災害防救辦公室



苗栗縣政府

MIAOLI COUNTY

County

苗栗縣政府





訪評議程表

時間	程序及內容	主持人/報告人
13:00—13:30	訪評小組抵達會場	
13:30—13:40	主席致詞	劉縣長政鴻
13:40—13:50	帶隊官致詞	行政院中部聯合服務中心 侯執行長惠仙
13:50—14:10	簡報	苗栗縣災害防救辦公室
14:10—16:00	書面評核	
16:00—16:30	書面評核意見交流座談	劉縣長政鴻 侯執行長惠仙
16:30	散會	



一 101年災害防救業務督導及現地訪視

二 101年災害防救業務評核重點整備情形

三 創新具體作為

四 未來工作重點事項

五 結語

報告大綱



一、101年災害防救業務督導及 現地訪視



召開訪評期前協調會

- * 業於本（101）年05月04日（星期五）上午09時，假縣政府第1辦公大樓601會議室由秘書長主持召開「101年度災害防救業務訪評」協調會，依行政院函頒計畫評核重點項目表，要求本府各單位及各鄉鎮市公所加強整備。





辦理鄉鎮市公所現地訪視

- * 依本縣之執行計畫抽選出4個鄉鎮（南庄、造橋、泰安及後龍）由本縣評核小組前往現地訪視。

編號	單位	訪視日期	備註
1	南庄鄉公所	101.07.05	
2	造橋鄉公所	101.07.05	
3	泰安鄉公所	101.07.06	
4	後龍鎮公所	101.07.06	



辦理鄉鎮市公所現地訪視





辦理訪評業務資料初、複檢

- * 本府各受訪評機關（單位）及各鄉鎮市公所依自評表所列項目填報辦理情形後由各權管科長辦理初檢並審核修正。
- * 於101年07月13日（星期五）下午2時，假縣政府第2辦公大樓301會議室，由參議林茂景主持「101年度災害防救業務複檢」作業，並由各單位副局(處)長複查督導改正，期使受檢資料更臻完善。





二、101年災害防救業務評核重點整備情形



民政疏散撤離作業整備

1. 建置多元化方式通知民眾疏散撤離，如：村里廣播系統、消防廣播車、派出所巡邏車、電視台、廣播電台等，俾利災害來臨時能迅速通報民眾撤離。
2. 100年於通霄鎮平元社區及101年於大湖鄉義和社區，高災害潛勢地區實地實作演練。





民政疏散撤離作業整備

2. 建立村里長通報名冊及災害防救聯繫卡，並由本府公關新聞科協助宣導及疏散撤離等相關資訊。
3. 建立土石流潛勢溪流保全對象清冊及水災危險潛勢地區保全清冊，以利執行疏散撤離工作。
4. 建置「因應天然災害協助本縣各鄉（鎮、市）公所執行疏散撤離工作」疏散避難人員編組，俾利災害來臨時能協助各公所疏散撤離。
5. 100年度辦理強化防救災害訓練-村（里）長講習，共計3場次，在村（里）長之帶動下，協助村（里）民各項災害防救事宜，提昇整體防救災能量，降低災害之衝擊與損失。（規劃辦理2梯次各137人，計參訓為252人，到訓22人，補辦1場，使出席率達100%）



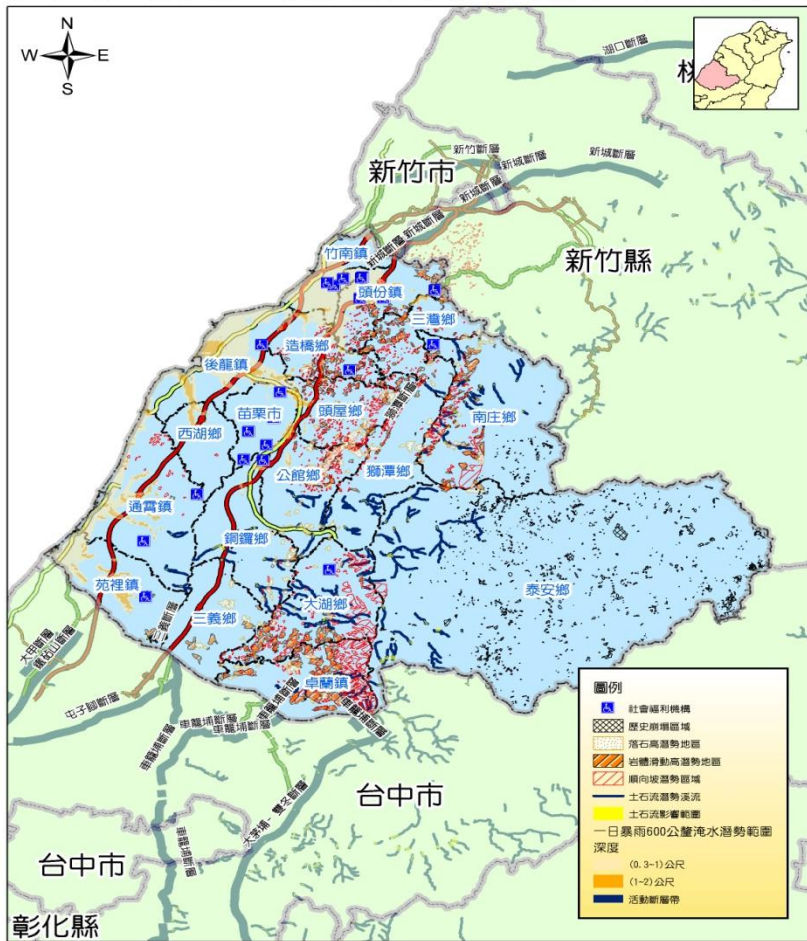


社政收容、救濟物資作業整備

1. 配合各類災害潛勢區域規劃不同之災民收容場所，及建立管理清冊並電子化管理。
2. 本縣收容場所計141處，並依避難民眾屬性需求劃分不同收容空間，可收容2萬3,025人，由各鄉鎮市公所及本府建置防災專區公告相關資訊。
3. 定期對轄內收容場所做各項自主檢查、消防安檢及實施建築物耐震能力評估和補強。
4. 檢視本縣各鄉鎮災民收容所皆無座落土石流及易淹水潛勢區域。
5. 訂定苗栗縣民生物資供應運補計畫。
6. 將儲備物資登錄於「重大災害物資資源及志工人力整合網絡平台管理系統」。
7. 頒定苗栗縣因應天然災害緊急救濟物資儲存實施計畫，針對縣內較易發生災害區域進行物資儲備作業，並依各鄉鎮危險區域特性規劃物資安全存量。

社政收容、救濟物資作業整備

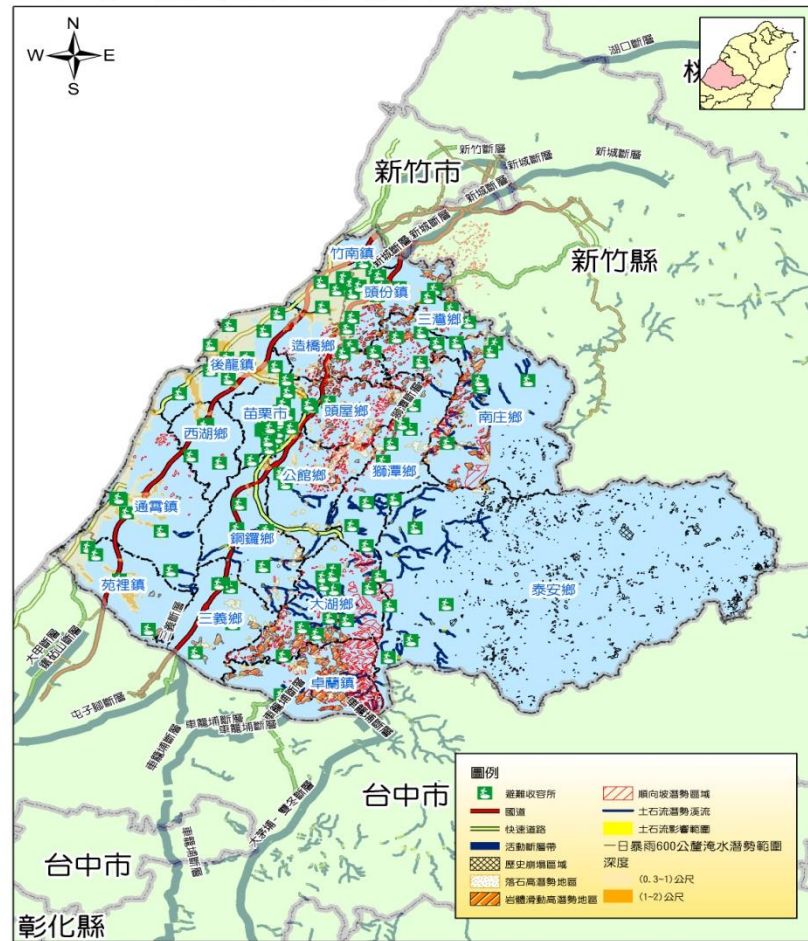
苗栗縣社會福利機構分布圖



(資料來源：社會司)

比例尺 0 5 10 20 公里
製作單位 苗栗縣政府消防局 國立中央大學災害防治研究中心 2012.07.20

苗栗縣避難收容場所分布圖



(資料來源：社會司)

比例尺 0 5 10 20 公里
製作單位 苗栗縣政府消防局 國立中央大學災害防治研究中心 2012.07.20



雨水下水道清淤維護管理 及防震減災

1. 本縣各鄉鎮市公所於汛期前、中、後均就轄內雨水下水道系統進行檢查及清淤。
2. 汛期前本府函請公所檢視淤積部分，現已完成清淤；
經本府抽查檢視均暢通。
3. 本年度編列750萬辦理雨水下水道清淤工程(開口合約)，已完成進度約67.5%。
4. 耐震初評本縣收容場所131棟建築物中有疑慮計有59棟，針對59棟辦理詳評。



警政應變機制與處理

1. 函發「苗栗縣警察局災害應變小組執行要點」，各分局據以策定「災害應變小組細部執行要點」。
2. 落實颱風警報發布期間，對欲申請入山或已申請欲進入山地管制區之登山客，保持聯繫及落實勸離。
3. 策定震災、爆炸災害、重大災害及風災災害防救緊急交通疏導、管制計畫。
4. 國際海事衛星電話由專責人員保管及維護，每月定期測試並維持通訊正常。



消防查報、宣導及資通訊整備

1. 辦理防救災資訊系統 (EMIS) 之教育訓練及測試演練，共計7場次、765人次。
2. 南瑪都颱風災害應變中心自100年8/28日14時30分開設並依規定登錄相關速報表，於8/30日5時30分撤除，本縣未發生重大災情。
3. 訂定苗栗縣政府災情查報通報措施，辦理災情查報人員之教育訓練45場次600人次。
4. 完成繪製本縣274個村里之簡易防災地圖供民眾使用。
5. 100年辦理921國家防災日系列活動，共計38場次，建立正確防震觀念。





消防查報、宣導及資通訊整備

7. 100及101年度與地方有線電視及廣播電台簽訂防災宣導託播合約，利用各種時段加強宣導民眾防災、防震、防颱、防溺及緊急救護等知識。
8. 100年5月至101年4月共計辦理防災宣導836場次、62,052人次等防災宣導活動。
9. 各項資通訊設備財產指定專人保管，並備有財產清冊、操作說明書、維護及設定手冊。
10. 自100年5月起，每二個月為一次循環，定期針對平行機關及鄉鎮市區公所實施測試，另辦理4次國際海事衛星電話操作訓練教育訓練。





國軍兵力預置規劃

1. 針對災害潛勢地區之兵力預置，已辦理先期研討並完成救援規劃。(後龍溪以北為後備903旅約40人於南庄國中、後龍溪以南為陸軍裝甲586旅約93人於雪霸國家公園管理處)
2. 建立本縣各級行政機關與所屬作戰區24小時緊急聯絡電話暨業務聯繫表。
3. 結合本府及國軍等單位，建立避難收容跨局處之分工機制，以利災害發生及有發生之虞時可順利疏散及引導至避難處所。
4. 建立本縣水災及土石流危險潛勢地區保全對象清冊，協調國軍支援協助災民疏散事宜。
5. 已建立本縣國軍支援救災申請流程，供各鄉鎮市公所作為申請依據。





教育校園防災作為

1. 各級學校於每學期辦理防災演練，並由防災教育輔導團員編組到校督導訪視，擇績優學校表揚。
2. 每年1月辦理消防設施檢修申報，並於7-8月辦理消防設施缺失改善。
3. 每月依據校園建築物管理檢核表檢查校內建築物。
4. 於101年4月前往低窪地區易淹水或發生土石流學校檢視排水及防汛作為。
5. 已完成鄰近活動斷層之學校耐震初評、詳評及補強作業計有2校8棟；另於順向坡200公尺內之學校，於100年3月24、25日會勘完成清查18校，並將順向坡潛勢災害納入校園防災防救計畫。





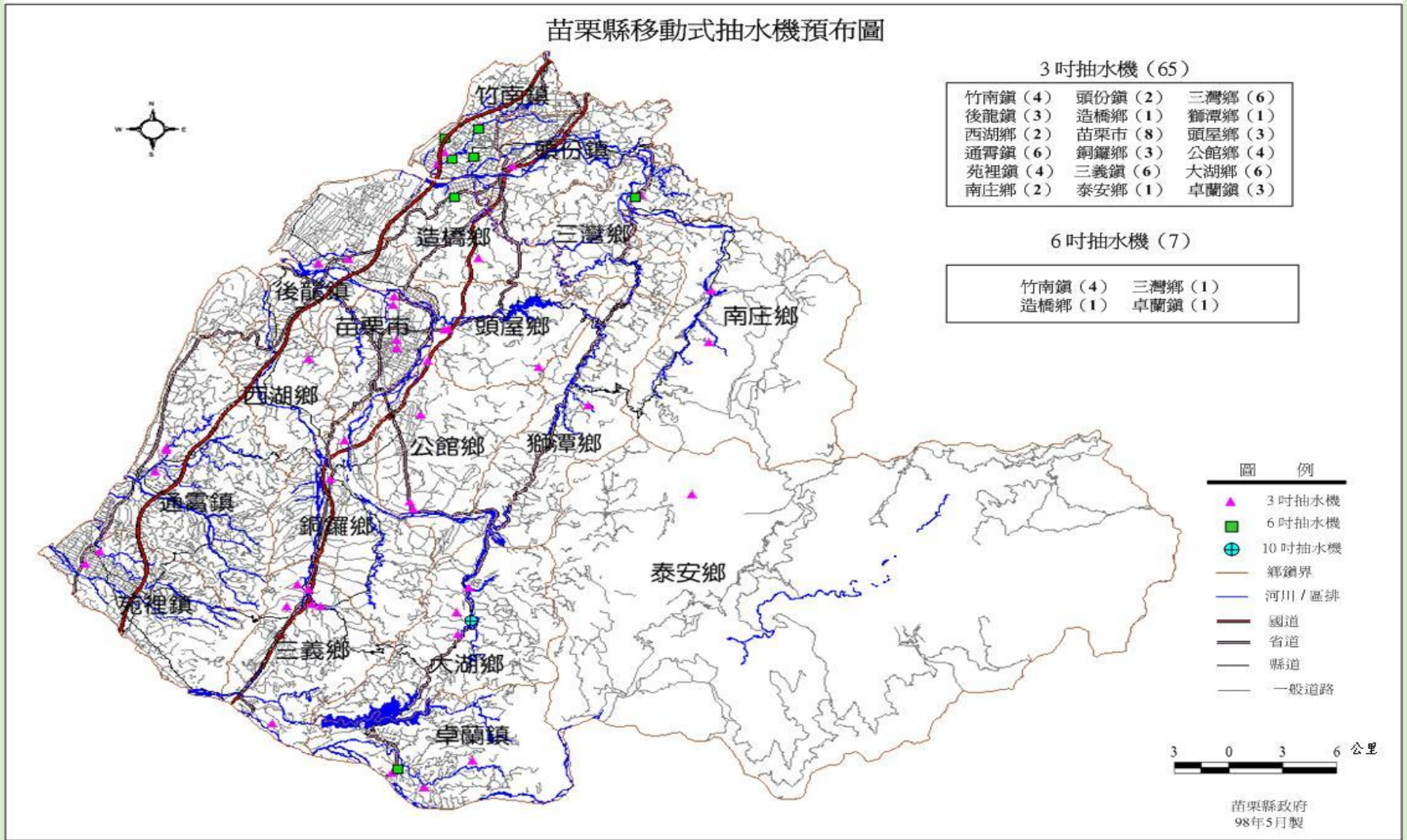
淹水防治整備

1. 運用災害防救科技中心已製作101年災害潛勢地圖，其中淹水潛勢圖（300mm、450mm、600mm）、鄉鎮市24小時雨量警戒值等資訊可供分析研判。
2. 於101年完成苗栗市田寮排水及嘉盛排水水位站CCTV建置、縣管河川（8處）及排水（2處）警戒值設定、村里淹水降雨警戒值設定（4處）、淹水預警資訊平台建置等。
3. 有關防汛塊部分目前本縣15噸有40個，將於今年製作1,283個5噸防汛塊。
4. 本縣現有移動式抽水機3英吋65部及6英吋7部，並已完成本縣101年度移動式抽水機維護保養及運輸操作開口契約發包。



淹水防治整備

苗栗縣移動式抽水機預布圖





淹水防治整備

5. 101年度保全計畫於101年3月3日函各相關單位進行資料更新，於4月8日函送經濟部水利署備查，並函請本縣各相關單位落實執行。
6. 於101年4月12、13日進行防汛及水災防救演練，並於5月3、4日完成高司演練及教育訓練講習。
7. 縣管河川及排水每年均辦理清淤工作，101年清淤工作已奉核之預算為11鄉鎮市，金額共計新台幣1460萬元。
8. 本縣選定通霄鎮平元里規劃及建立水災自主防災社區，並於100年6月9日辦理成果發表會。





陸上交通事故、空難及海難防治整備

1. 已建置緊急聯絡名冊及傳真電話等，於人員更動時立即更新，並函文各相關單位如有異動主動通知修正。
2. 本年度與3家廠商訂定開口合約，於高災害地點附近部署機具及人力。
3. 由本縣15家地區級以上醫院，選定5家為本縣之急救責任醫院，每年查核急救用藥品醫材儲備情形。
4. 每年均編列災害準備金，以辦理浮木、漂流物漂入港內災害清除工程。



生物病原災害防治

1. 於100年8月25日辦理「傳染病跨局處聯繫動員會議」，並訂定「苗栗縣緊急疫災防治工作手冊」。
2. 每天進行監測並熟悉生物病原採檢時效及掌握疫調時效性，並規劃本縣18鄉鎮市為三大次區，由各區互相支援。
3. 每三個月辦理北台八縣市會議，當疑有生物病原災害發生時，將互相支援協助。
4. 建立本縣消毒藥品及漂白水供應商聯繫名冊；另制訂本縣疫苗冷運藏緊急應變處理流程。
5. 生物病原災害應變之病患緊急運送演練及規範處理大量傷患時醫護人員之任務分工及跨局處動員演練，共計4場、550人。





生物病原災害防治

6. 每年針對15家地區級醫院辦理感染管制查核，受查醫院需每年辦理因應傳染病大流行演習，各醫院並皆有訂定感染管制作業流程。
7. 於100年6月24日辦理相關人員「100年度生物病原災害防治-生恐教育訓練」，共計67人與會。
8. 完成招募本縣防疫志工396名、編組45隊，並辦理30場次教育訓練每場次6小時。
9. 辦理社區志工表演坊共4隊以不同防疫為宣導主題，共計辦理16場次，預計1,000人受惠。





毒災防救應變整備

1. 已完成本縣毒性化學物質列管場所資料建立。
2. 會同北區環境毒災應變隊辦理事故預防、廠場輔導及聯防推動情形，共計臨場輔導10廠次。
3. 會同北區環境毒災應變隊進行本縣設置偵測警報設置及提送危害預防應變計畫廠家稽核作業，共計查核8場次。
4. 辦理3場毒性化學物質災害聯防工作小組會議。
5. 辦理「毒化性化學物質管理法及相關法規」及「毒性化學物質許可證照網路申辦（線上申請）功能」等4場說明會。
6. 會同北部環境毒災應變隊，辦理毒化性化學物質無預警現場





土石流防治整備

1. 100年度辦理1場演練及10場宣導活動，101年度汛期前完成1場演練及8場宣導活動。
2. 本縣自行印製苗栗縣村里版土石流防災地圖供民眾使用；另因本年度新增2條土石流潛勢溪流，召開土石流防災業務研商會議，並完成各相關整備資料。
3. 建置本縣轄內11鄉鎮78條土石流潛勢溪流之警戒值及調查成果。
4. 配合中央建置及規劃避難處所合計75處，且逐年辦理設施及設備之更新。
5. 於101年4月30日前本縣轄內土石流潛勢區保全戶住戶校核，合計2,095筆，共539戶。
6. 配合中央完成建置自主防災社區共計12處，其中100年新增1處社區，另招募本縣各土石流潛勢溪流鄉鎮當地村里居民124名參與土石流防災專員。



原住民族地區之防災整備

1. 已建立原住民族地區緊急聯絡人名冊、電話及動員編組機制。
2. 於每年村里民大會加強宣導防災避難疏散，並於災害發生前利用網路、電話、廣播系統及其他方式發布及通知。
3. 保全對象清冊每年調查及更新，101年度於4月30日前更新完畢。
4. 本府於原住民族地區成立小型部落防救災自衛團隊：泰安鄉20人、南庄鄉東河社區20人及南庄鄉原住民健康部落25人，共計65人以協助災害整備相關作為推動。
5. 本府業於原住民族地區辦理防救災緊急通訊之教育訓練並定期進行測試、演練，隨時保持良好之通訊。
6. 100年於原住民族地區辦理1場防災演練及4場防災宣導；101年於原住民族地區辦理4場防災宣導。



三、創新具體作為

建置定位導航提供本縣各項資訊

- ◆ 為使本縣境內景點廣為遊客所知，以智慧型手機導覽，無線瀏覽為目標，建置結合「定位導航(LBS)」和「擴增實境技術」，提供本縣住宿、美食特產店家及旅遊景點等資料，並利用定位導航提供緊急避難資訊。



列表	鏡頭	地圖	搜尋範圍
	苗栗分隊	苗栗縣苗栗市金鳳街111號	911m
	苗栗縣政府消防局	苗栗縣苗栗市金鳳街111號	911m
	北苗分隊	苗栗市中華路45號	2.89km
	頭屋分隊	苗栗縣頭屋鄉尖豐路141-6號	3.84km
	公館分隊	苗栗縣公館鄉大同路181號	4.57km
	西湖分隊	苗栗縣西湖鄉金獅村26之5號	7.44km
	銅鑼分隊	苗栗縣銅鑼鄉武聖街7號	7.72km
←近	1-10筆	遠→	共23筆



淹水預警資訊平台建置

- ◆ 101年底完成苗栗市田寮排水及嘉盛排水水位站及CCTV建置、縣管河川西湖溪（西湖橋、竹森橋）、通霄溪（通霄橋、梅南橋）、苑裡溪（東山橋、青埔橋）、房裡溪（房裡橋、日北橋）等8處及排水（2處）警戒值設定、村里淹水降雨警戒值設定（4處）、淹水警資訊平台建置等。



編列經費辦理收容場所耐震評估

- ◆ 100年編列約159萬及101年編列約206萬執行收容場所耐震評估。
- ◆ 初評131棟建物有疑慮59棟，針對59棟辦理詳評，99年度已辦理22棟，100年度8棟，所餘29棟。本年度已於5月31日完成8棟詳評，對確有疑慮場所排除做為收容場所。



建置地下道監視及告警系統

- ◆ 於本縣10處地下道（苗栗市4處、竹南鎮4處及苑裡鎮2處）建置監視器（Net Video Recorder監控系統），轄區各消防分隊皆可連線系統監看，另已裝設斷電及水位偵測告警系統，如遇轄內地下道有斷電情形或水位偵測異常時，機房能第一時間通知相關單位人員知悉並立即處理，有效保障用路人安全。





家戶住宅警報器補助安裝

- ◆ 本縣裝設住宅用火災警報器共分為上、下半年2個期程，上半年實施鄉鎮為通霄、苑裡、頭份、公館、三義、銅鑼、南庄共7鄉鎮8萬餘戶設籍戶；下半年實施鄉鎮市為苗栗、竹南、後龍、卓蘭、大湖、頭屋、三灣、西湖、造橋、泰安、獅潭共11鄉鎮市9萬餘戶設籍戶。
- ◆ 全縣共計17萬7,547戶設籍戶，100全年分上下半年共計經由消防員、義消、婦宣及村里鄰長共同配合執行計安裝16萬9,410戶佔總設籍戶95.4%，於執行遇空戶（設籍未居住無人或無實體戶）計6,658戶佔總設籍戶3.8%，設籍戶拒裝（已遇住戶但明確表達不願意裝設）計1,479戶佔總設籍戶0.8%。



家戶住宅警報器補助安裝

經費運用情形：總計新台幣4,647萬5,000元整。

- ◆ 上半年採購住宅用火災警報器招標案及相關宣導經費：新台幣22,308,000元。
- ◆ 下半年採購住宅用火災警報器招標案及相關宣導經費：新台幣19,850,000元。
- ◆ 防火宣導公車廣告租金經費：新台幣550,000元。
- ◆ 印製居家防火宣導安全計畫海報經費：新台幣171,000元
- ◆ 補助鄉鎮市公所協助裝設住宅用火災警報器經費：新台幣3,596,000元。

苗栗縣政府 Miaoli 健康城市送安全

119 居家防火安全

它能及時發現火災，讓您及時避難逃生
甚至及時滅火，惟有**住宅用火災警報器**
24小時居家防火安全的守護神

住宅用火災警報器
諮詢熱線 (037) 338110 轉1117

苗栗縣政府為宣導居家防火安全，贈送縣內每一設籍戶一只，其他不足之數額，敬請住戶自行購買裝設。

苗栗縣政府消防局 關心您

苗栗縣政府 Miaoli 健康城市送安全

1 何謂住宅用火災警報器：

住宅用火災警報器不需任何配線可直接裝設，當警報器檢測出火災時，會以高分貝蜂鳴聲表示，本警報器為傳統式警報器主要裝設於寢室、客廳、樓梯間，不可裝設於廚房避免誤報，需隨時進行裝設測試，以確保居家安全。

2 為何要裝設住宅用火災警報器：

根據近年風災建築物火災造成死亡之案件以「住宅」佔大多數，特別是發生在深夜，民眾處於無備的狀態，以致無法於第一時間發現火災並即時逃生。一般而言，多數人重因為先聞到焦味，才會覺到發生火災，但若是處於睡眠狀態，警報的靈敏性將會降低，難免造成延誤救護，故家中安裝住宅用火災警報器，便能及時發現火災，即時應變。

3 如何裝設火災警報器：

應裝設於住宅內天花板或樓梯，依照內附說明書安裝，並注意以下事項：
● 裝設於距離牆壁或樑等60公分以上之處。
● 天花板裝設出口時，應距離出口1.5公尺以上之處。
● 鋪天花板的材料，可依包裝內提供的標紙將紙黏貼加固定以雙面膠黏貼。

4 如何保養？

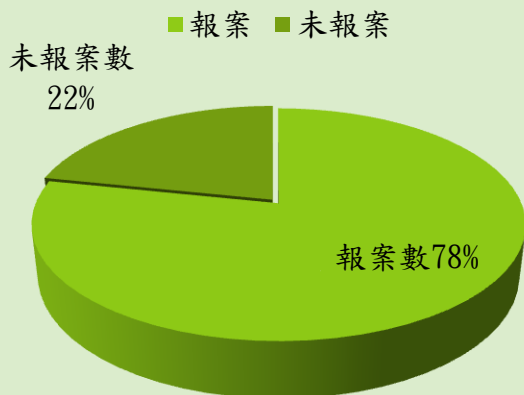
- 裝設前請先以測試鈕測試其性能是否正常。
- 警報器若發生「滴滴」聲響時，表示內部電力不足或電池接觸不良，應立即重置。
- 警報器裝設前應標示裝設日期，超過使用年限應予以更換。
- 應每月定期測試其功能是否正常。
- 本警報器內置9V電池，若電量不足時請自行更換（可使用鹼性電池）。

苗栗縣政府消防局 關心您 及時發現火災，讓您及時避難逃生，甚至及時滅火，惟有**住宅用火災警報器**，24小時居家防火安全的守護神！

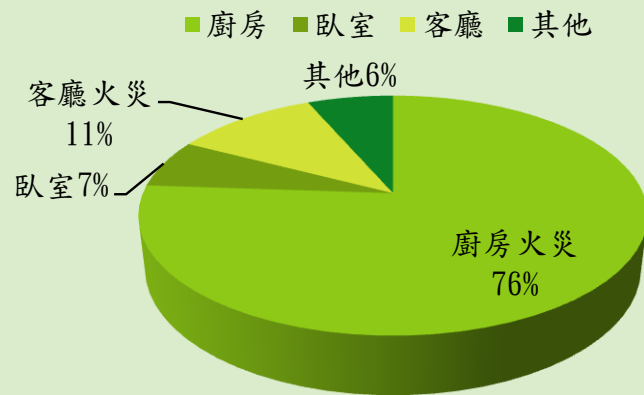
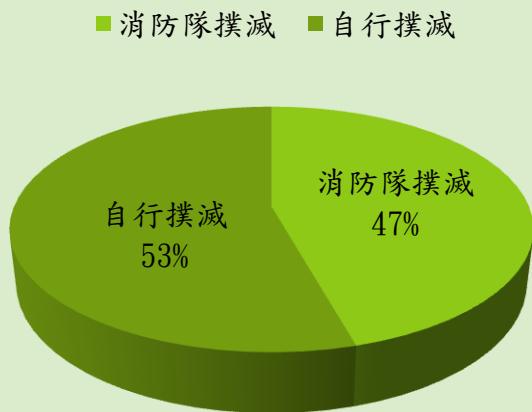


家戶住宅警報器補助安裝

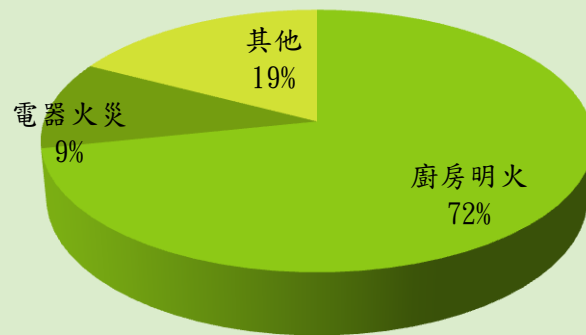
◆ 住宅用火災警報器預警成功案例（累計至101年7月31日止） 預警成功件數46



撲滅方式分析



起火原因分析





四、未來工作重點事項



強化災害防救體系運作功能

- 一、**強化災害防救辦公室功能**：檢討修正組織架構及編組，定期召開工作會議，建立平台討論重大議題，推動優先減災措施，解決待溝通協調災防問題，強化體系功能。
- 二、**落實災害防救會報機制**：結合戰綜、全動會報合併定期召開，強化三合一會報策定災防措施與作為及相互支援任務功能。
- 三、**指導鄉鎮市災害防救會報**。



修訂災害防救計畫及作業程序

- 一、**修訂地區災害防救計畫**：使計畫契合現行災害防救工作之執行（本府與中央大學協力團隊共同研商辦理計畫修正作業）。
- 二、**修訂各類災害標準作業程序**：因應本府局處組織調整，修正部分防救災業務計畫。



強化災害應變中心運作功能

- 一、**定期維護及測試設施設備**：針對軟硬體設備實施檢測，以維持正常功能。
- 二、**強化分析研判機制**：結合中央大學協力團隊，建立分析研判編組，強化災害研析及預判作為。
- 三、**改善應變中心運作空間**：於消防局新建辦公大樓內建置災害應變中心，改善作業環境空間。
- 四、**強化鄉鎮市災害應變中心設施設備**：透過災害防救深耕中程計畫，充實示範鄉鎮市災害應變中心軟硬體設備。



落實推動災害防救深耕計畫

- 一、進行地區災害潛勢特性評估。
- 二、檢討災害防救體系。
- 三、培植災害防救能力。
- 四、檢討強化災時緊急應變處置機制。
- 五、整合災害防救資源。
- 六、強化聯合防救災作業機制。
- 七、建置本縣災害防救資訊平台。





921 國家防災日系列活動

- 一、培訓地震防災教育種子師資。
- 二、機關、公共場所地震應變演練。
- 三、民眾避難逃生要領教育宣導。
- 四、地震災害狀況兵棋推演。
- 五、學校震災徵文及宣導演練活動。



結語

- ◆ 在全球暖化議題，大自然環境變遷愈來愈快速和災害破壞程度日益劇烈之情形下，如何面對各種災害挑戰衝擊和在災害中學習是未來經常性面對的課題，因此對未來仍需本縣各單位之通力合作，善盡職責，持續建置更完善之作業機制，以保障縣民之安全。
- ◆ 最後感謝行政院各級長官撥冗指導，本縣定要求所屬依會中指示相關建議改善事項，依業務權責分工追蹤管制辦理改進，落實災害防救法之精神，健全災害防救體制，強化災害防救功能，臻達縣長「樂居山城、活力苗栗」之目標。





簡報完畢

中華民國101年8月7日