

# 災防週報

民國 113 年 5 月 16 日

至

民國 113 年 5 月 22 日



行政院災害防救辦公室

113.5.22

## 行政院災害防救辦公室週報(113年5月16日至113年5月22日)

### 一、新竹科學園區火警：公私協力，企業義消提升科技產業公共安全 (內政部消防署提供，本院災害防救辦公室彙整)

#### (一) 災害事件概述

新竹市消防局於113年3月25日22時22分接獲新竹市東區新安路5號緯創資通股份有限公司(以下簡稱緯創公司)火警，立即出動救災車輛計19車及警義消計106人前往救援(如圖1)，經查為緯創公司廠房頂樓空調機失火，火勢沿風管向內延燒(如圖2)，考量案發地點位於新竹科學園區內，火勢延燒恐造成廠區嚴重損失，新竹市消防局局長立即到場坐鎮指揮。

另因現場火勢造成大量濃煙飄散，新竹市政府也透過市長臉書、市政府、環保局及消防局粉絲專頁及Line官方帳號推播等方式提醒附近居民緊閉門窗，減少外出，外出務必戴好口罩，做好自我防護措施，將火災對民眾生活的影響降至最低。

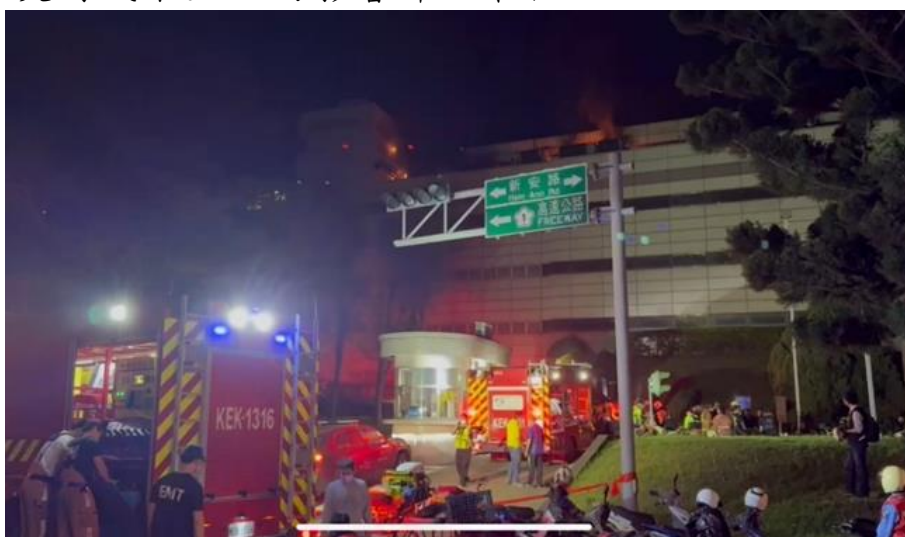


圖1、緯創公司火警，消防局派員搶救

資料來源：內政部消防署



圖2、緯創公司火警現場搶救狀況

資料來源：內政部消防署

## (二) 企業義消發揮救災功效

本案查無人命傷亡，主要係緯創公司於 113 年 2 月計有 150 名員工加入新竹市企業義消，於火災發生後，第一時間啟動自衛消防編組並進行初期滅火，於新竹市消防局到場後協同消防人員迅速疏散建築物內作業人員 433 人(廠區內夜班員工 365 人及鄰近廠區夜班員工 68 人，合計 433 人，如圖 3)，緯創公司企業義消人員於搶救過程中同步向消防人員說明廠區內部隔間及配置(如圖 4)，並引導消防人員進入廠房，成功迅速控制及撲滅火勢，將財損及人命傷亡降至最低，發揮救災效能，這場火警的處理情形即是政府與民間合作的最佳典範。



圖3、緯創公司企業義消於火警初期成功協助疏散廠內員工

資料來源：內政部消防署



圖4、緯創公司企業義消人員於火警現場向警消交接廠房內區劃情形及高風險區域

資料來源：內政部消防署

### (三) 結語

- 1. 政府鼓勵廠商加入企業義消，提升科技產業公共安全：**新竹市消防局配合內政部消防署「韌性臺灣－強化各類型義消科技化訓練與精進裝備中程計畫」，積極招募竹科園區各科技廠加入企業義消行列。新竹市是全國第一個整合科學園區各科技公司，鼓勵所屬自衛消防編組或緊急應變隊納入企業義消聯合成軍的縣市，優先針對員工數30人以上之公司進行招募，目前已有43家廠商、逾1200人加入企業義消行列，大幅提昇新竹科學園區科技產業的公共安全。
- 2. 企業接受政府專業訓練，投保意外保險，保障救災自身安全：**為有效增進各科技公司自救能力，新竹市消防局除針對各企業義消基礎訓練外，每年4小時免費至消防局明湖訓練基地接受專業訓練，並投保意外保險，讓企業義消救災自身安全更有保障。
- 3. 民間自主緊急應變隊課程，提升企業自救能力：**內政部消防署為強化企業防災韌性，除推動企業義消外，亦推動相關民間自主緊急應變隊(T-CERT, Taiwan Community Emergency Responses Team)課程訓練，內容包含事故管理程序、火災及危害物質緊急應變、緊急救護等，藉由T-CERT的訓練，敦促企業肩負起社會責任，並提升企業的自救能力。

## 二、本週國內地震分析

本週全臺發生 28 起地震，其有感地震(規模大於 4.0)計有 10 起(圖 5)其中地震規模大於 4 且震度大於 4 級計有 1 起(編號第 394 號)，震央位置位於臺灣東部海域，測得花蓮縣地區太魯閣最大震度 4 級、西寶及和平最大震度 3 級，近期相關地震均無災情。



圖 5、113 年 5 月 16 日~113 年 5 月 22 日臺灣地區有感地震分布圖

資料來源：交通部中央氣象署地震測報中心

### 三、本週國際重大災害彙整

事件	災情概述
風災	<p>一、發生日期與地點 113年5月16日，美國德克薩斯州休斯頓遭受龍捲風襲擊。</p> <p>二、災情 至少7人死亡，近90萬戶停電。</p>
水災	<p>一、發生日期與地點 113年5月17日，阿富汗中部古爾省因暴雨造成洪災。</p> <p>二、災情 至少68人死亡，數十人失蹤，逾2,000棟房屋完全摧毀，4,000棟房屋部分受損，2,000間商家遭洪水淹沒。</p>
空難	<p>一、發生日期與地點 113年5月21日，新加坡航空公司一架客機從英國倫敦飛往新加坡途中遭遇亂流，緊急迫降泰國曼谷機場。</p> <p>二、災情 至少1人死亡，71人受傷。</p>

資料來源：截至113年5月22日止，本院災害防救辦公室綜整



#### 四、113.5.16~113.5.22 全國供水情形分析

##### (一) 主要水庫蓄水量

水庫名稱	水位 (公尺)	與前期 水位差 (公尺)	滿水位 (公尺)	有效 蓄水量 (萬立方公尺)	蓄水量 百分率 (%)	與前期 蓄水量差 (萬立方公尺)
翡翠水庫	153.73	0.3	170	23,368.4	63.2	219.0
石門水庫	223.96	-0.16	245	6,608.4	32.2	-70.3
鯉魚潭水庫	288.21	0.15	300	7,066.2	61.2	49.0
曾文水庫	205.49	-2.43	230	13,122.0	26.0	-2,805.0
南化水庫	163.56	-0.84	180	2,403.6	26.9	-240.9

資料來源：經濟部水利署提供，本院災害防救辦公室綜整

(二) 全國水情分析：桃園、新竹、苗栗及臺中地區水情燈號仍為水情提醒綠燈(如圖 6)，其他縣市維持水情正常藍燈。

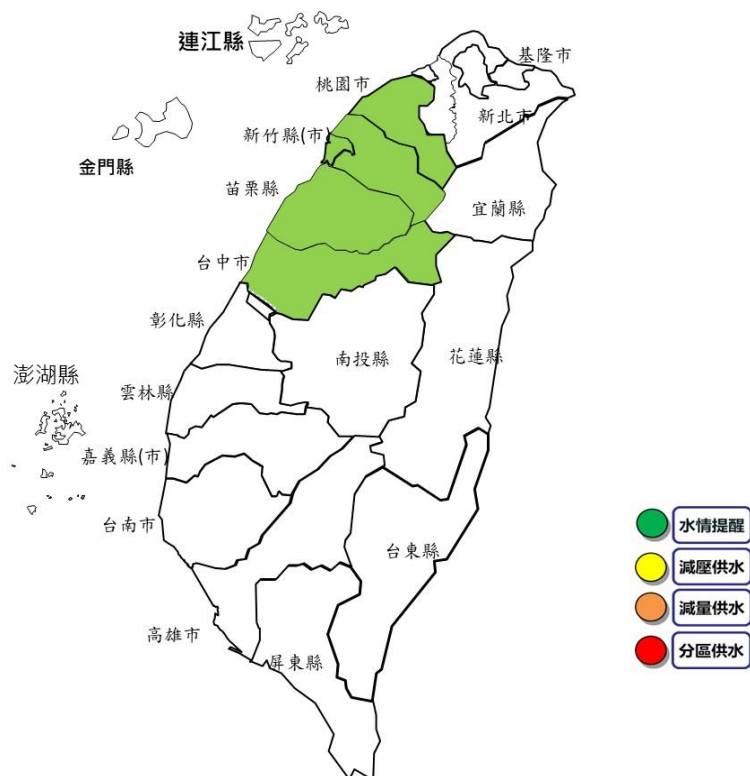


圖 6、全國水情燈號

資料來源：經濟部水利署