

災防週報

民國 113 年 4 月 18 日

至

民國 113 年 4 月 24 日



行政院災害防救辦公室

113.4.24

行政院災害防救辦公室週報（113年4月18日至113年4月24日）

一、極端氣候事件-俄羅斯與哈薩克洪災

（國家災害防救科技中心提供，本院災害防救辦公室彙整）

（一）事件概述

自113年4月3日以來，俄羅斯與哈薩克北部因氣溫升高，使得冰雪快速融化，加上降雨影響，造成洪水氾濫，其中位於俄羅斯奧倫堡州（Orenburg）受災最嚴重，其中奧斯克（Orsk）的一座水壩潰壩，造成烏拉河（Ural River）下游的洪水災情；此外，托博河（Tobol River）、伊希姆河（Ishim River）也面臨著河川溢堤淹水的挑戰，整體影響區域（圖1）。

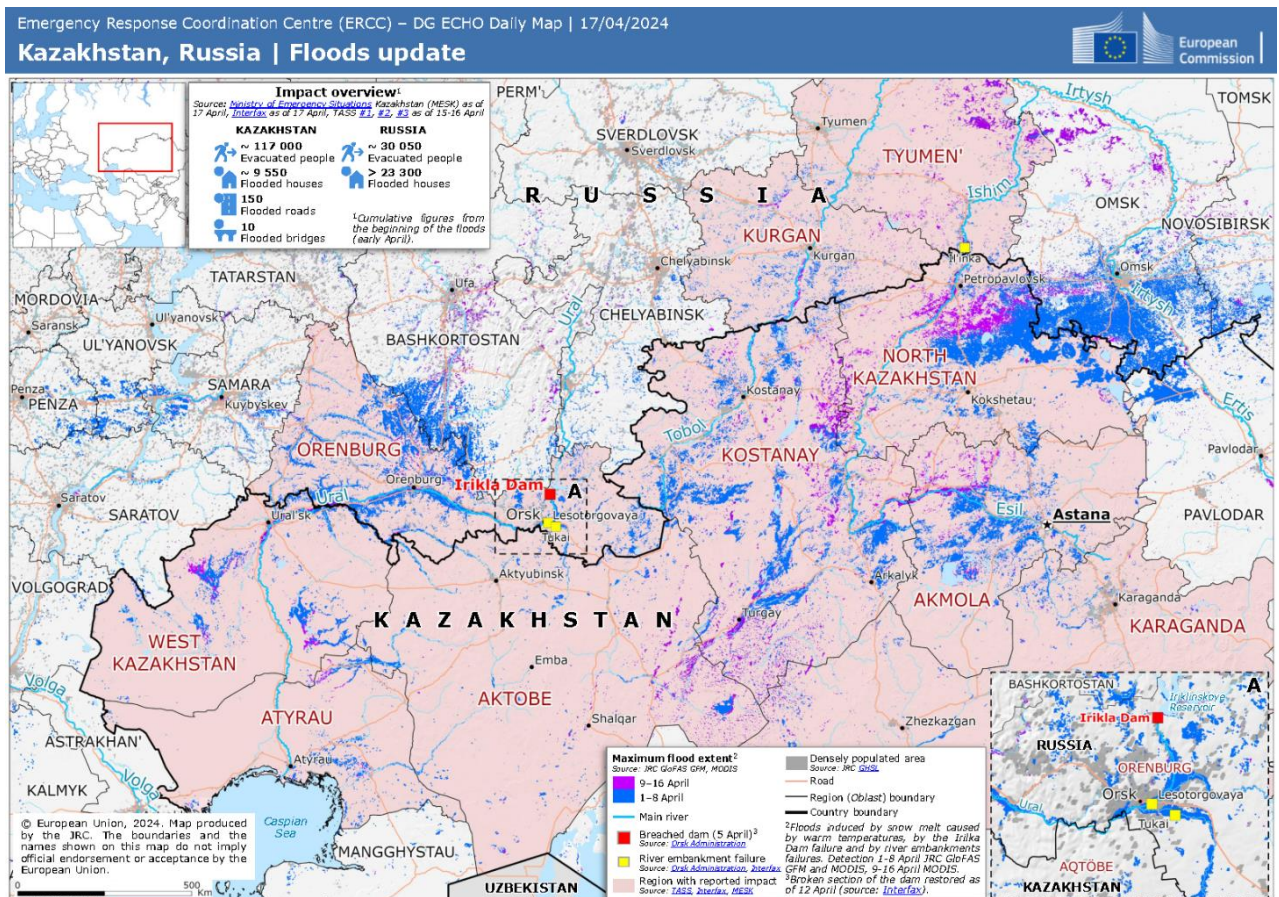


圖1、俄羅斯與哈撒克洪水災害概要

資料來源：歐洲緊急應變協調中心（ERCC）

(二)災害影響

根據歐洲緊急應變協調中心（Emergency Response Coordination Centre, ERCC）之影響評估，俄羅斯疏散 3 萬多人，約 2.3 萬房屋遭到洪水淹沒；哈薩克則疏散約 12 萬人，約 1 萬棟房屋受洪水影響，洪災畫面與洪水災害概要（圖 2、圖 3）；俄羅斯當局估計洪水造成的損失達 400 億盧布。



圖 2、俄羅斯洪水
資料來源：Reuters



圖 3、俄羅斯奧斯克地區淹水災情之衛星影像
資料來源：Planet Labs

(三)防災及應變作為

根據俄羅斯緊急情況部的說明，位於奧斯克潰壩之大壩已啟動修復，並且佈署了抽水機抽水，4 月 4 日奧倫堡州實施區域緊急狀態，4 月 7 日，政府委員會決議列為聯邦緊急狀態，包含庫爾干地區（Kurgan），俄羅斯總統也指示成立緊急情況與災害管理特別委員會。

哈薩克政府宣布西哈薩克（West Kazakhstan）、阿斯塔納（Astana）等 10 個地區處於緊急狀態，派遣上萬名緊急情況部與軍警人員前往災區進行河岸防護工程，加高堤岸土牆，也進行了防洪措施保護取水設施與抽水機的布設，轉移畜牧動物至安全區域，並提撥 4.05 億哈薩克幣供受災民補償。

二、本週國內地震分析（本院災害防救辦公室彙整）

本週全臺發生 320 起地震，其有感地震（規模大於 4.0）計有 144 起（圖 4），其中地震規模大於 5 且震度大於 4 計有 29 起（編號第 318、317、310、307、300、296、295、289、286、285、281、278、275、270、267、266、248、246、241、237、232、228、227、226、223、220、218、214、211），震央位置皆多位於花蓮縣壽豐鄉、豐濱鄉及花蓮縣近海。

113 年 4 月 23 日上午 2 時 26 分及 2 時 28 分發生地震規模 6.0 及 6.3（編號第 266 號、267 號），震央位置為於臺灣東部海域與花蓮縣壽豐鄉，花蓮縣地區震度皆達 5 弱，其餘地區測得達震度 1 級以上；同日上午 8 時 4 分再次發生地震規模 5.8（編號第 307 號），震央位置為於花蓮縣近海，測得花蓮地區最大達震度 5 強，另南投縣及宜蘭縣測得震度 4 級，其餘地區測得達震度 1 級以上。



圖 4、本週（113 年 4 月 18 日～113 年 4 月 24 日）臺灣地區有感地震分布圖

資料來源：交通部中央氣象署地震測報中心

三、本週國際重大災害彙整

事件	災情概述
空難	<p>一、發生日期與地點 113年4月23日，馬來西亞紅土坎海軍基地進行閱兵綵排時，發生兩架海軍直升機相撞墜毀。</p> <p>二、災情 至少10人死亡。</p>
海難	<p>三、發生日期與地點 113年4月23日，非洲東北部國家吉布提附近海域，一艘載有77名非法移民的船隻翻沉。</p> <p>四、災情 至少21人死亡，23人失蹤。</p>
水災	<p>一、發生日期與地點 113年4月23日，中國大陸廣東省遭受連日強降雨影響，導致北江等多條河流發生洪水，造成多處地方被洪水淹沒。</p> <p>二、災情 至少4人死亡，10人失蹤。</p>
	<p>一、發生日期與地點 113年4月18日，阿拉伯聯合大公國及亞西地區阿曼王國遭受連日暴雨衝擊，引發大規模洪水。</p> <p>二、災情 阿拉伯聯合大公國至少4人死亡。 阿曼王國至少19人死亡、多人失蹤。</p>
陸上交通事故	<p>一、發生日期與地點 113年4月21日，印尼南蘇門答臘省馬塔普拉市，載有10名乘客的巴士，行駛至公路與鐵路交匯處，遭遇行駛中的火車相撞。</p> <p>二、災情 至少5人死亡，15人受傷。</p>

資料來源：截至113年4月24日止，本院災害防救辦公室綜整

四、113.4.18~113.4.24 全國供水情形分析

(一) 主要水庫蓄水量

水庫名稱	水位 (公尺)	與前期 水位差 (公尺)	滿水位 (公尺)	有效 蓄水量 (萬立方公尺)	蓄水量 百分率 (%)	與前期 蓄水量差 (萬立方公尺)
翡翠水庫	155.14	-1.24	170	24,417.2	66.0	-947.6
石門水庫	219.17	-0.1	245	4,946.2	24.1	-30.5
鯉魚潭水庫	276.71	0.06	300	3,935.6	34.1	13.2
曾文水庫	209.1	0.01	230	17,375.0	34.4	12.0
南化水庫	163.23	-1.27	180	2,298.4	25.7	-366.5

資料來源：經濟部水利署提供，本院災害防救辦公室綜整

(二) 全國水情分析：桃園、新竹、苗栗及臺中地區水情燈號仍為水情提醒綠燈（如圖 5），其他縣市維持水情正常藍燈。

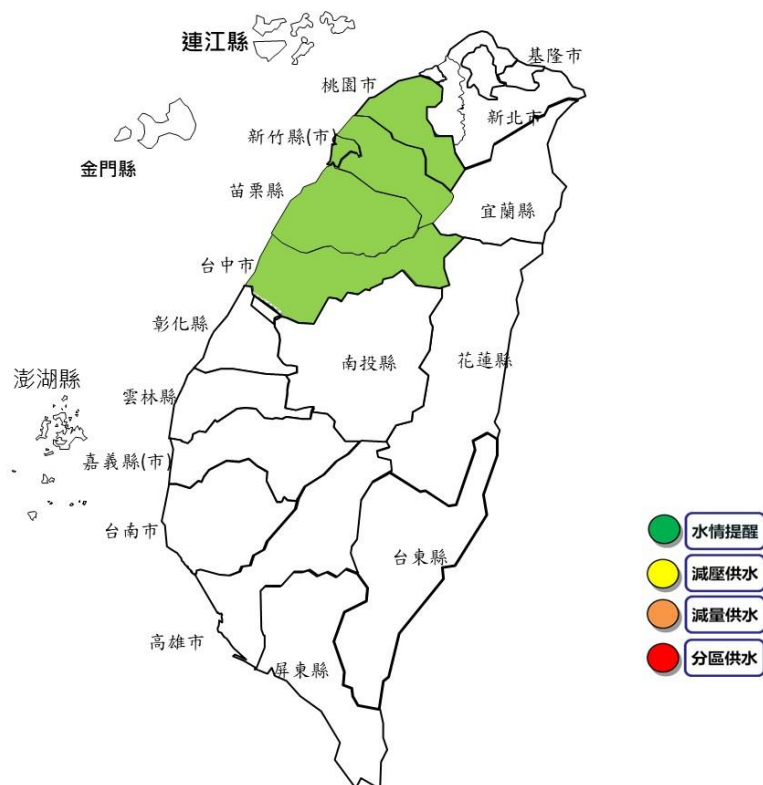


圖 5、全國水情燈號

資料來源：經濟部水利署