

災防週報

民國 109 年 4 月 23 日
至
民國 109 年 4 月 29 日



行政院災害防救辦公室

109.04.29

行政院災害防救辦公室週報 (109 年 4 月 23 日至 109 年 4 月 29 日)

一、梅雨季展望 (交通部中央氣象局提供，本院災害防救辦公室彙整)

(一) 梅雨季降雨及氣溫特色

就平均雨量而言，臺灣西半部的秋冬季是一年中雨量相對較少的季節。春季時，春雨逐漸為北部解渴，中部亦稍能得到春雨的滋潤，但南部獲得春雨的助益相當有限(如圖 1a 所示)。約要 5 月中下旬梅雨來臨之後，才有機會改善西半部(特別是中南部)由秋冬季以來水資源相對缺少的情況。

5 至 6 月的梅雨，在臺北、臺中、高雄、花蓮分別約占年總雨量的 23.3%、31.7%、32.5%、19.2% (如圖 2 所示)，雨量比率有西半部多於東半部，愈往南部比重較高的特性，是臺灣重要的雨量來源之一。

就氣溫而言，介於春夏之間的梅雨季，是氣溫逐步上升的轉換季節(如圖 1b 所示)。6 月下旬往往是梅雨結束、太平洋副熱帶高壓增強西伸的時期，此時中南部氣候平均氣溫亦逐漸邁向高峰期。

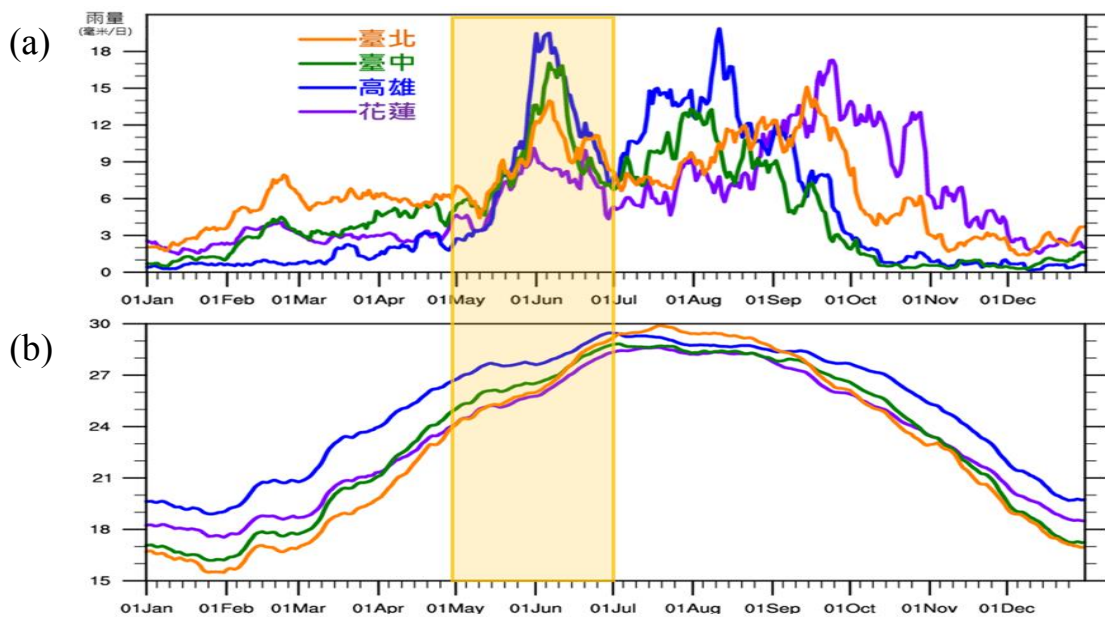


圖 1、臺北、臺中、高雄、花蓮氣候 1981 至 2010 年平均的逐日雨量 (a 圖，單位：mm/day)、氣溫 (b 圖，單位：°C)，數值經 9 日移動平均處理，淡黃色區域為 5 至 6 月的梅雨季

資料來源：交通部中央氣象局

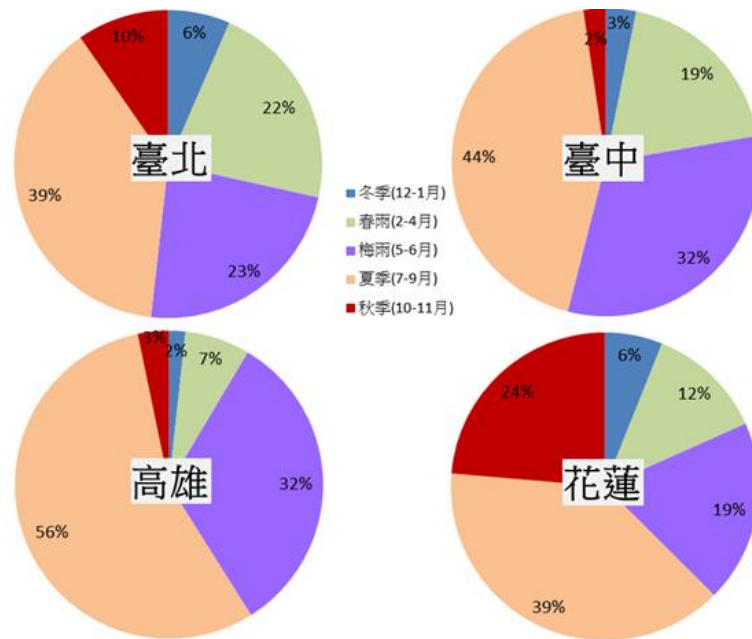


圖 2、臺北、臺中、高雄、花蓮年累積雨量在冬季、春雨、梅雨、夏季、秋季的比率，時間為 1981 至 2010 年平均

資料來源：交通部中央氣象局

(二) 模式預測趨勢

回顧 2020 年春季（2 至 4 月）雨量，西半部以偏少至正常為主，東部及恆春半島則是接近正常，若以 13 個平地氣象站（基隆、臺北、淡水、新竹、臺中、臺南、高雄、恆春、宜蘭、花蓮、成功、臺東、大武）平均雨量觀之，2020 年春季雨量僅約同期的 62% 左右。在春雨缺少的情況下，各水庫水位逐漸下降，因此，梅雨雨量多寡攸關未來水情是否能有所改善。

交通部中央氣象局在氣溫方面，預測趨勢均呈現 5、6 月以偏暖的機率為最大（如圖 3a,b 所示）；在雨量方面，其預測趨勢為 5 月雨量以正常或偏少為主，6 月雨量則為正常至偏多的機率較大（如圖 3c,d 所示）。

綜合所有資料，氣象局研判梅雨季臺灣氣溫偏暖；5 月雨量正常至偏少，6 月雨量接近正常，梅雨季總雨量以接近正常的機率較大。更詳細的說明，可參考交通部中央氣象局每月月底更新

的 季 長 期 天 氣 展 望

(https://www.cwb.gov.tw/Data/fcst_pdf/FW15.pdf)。

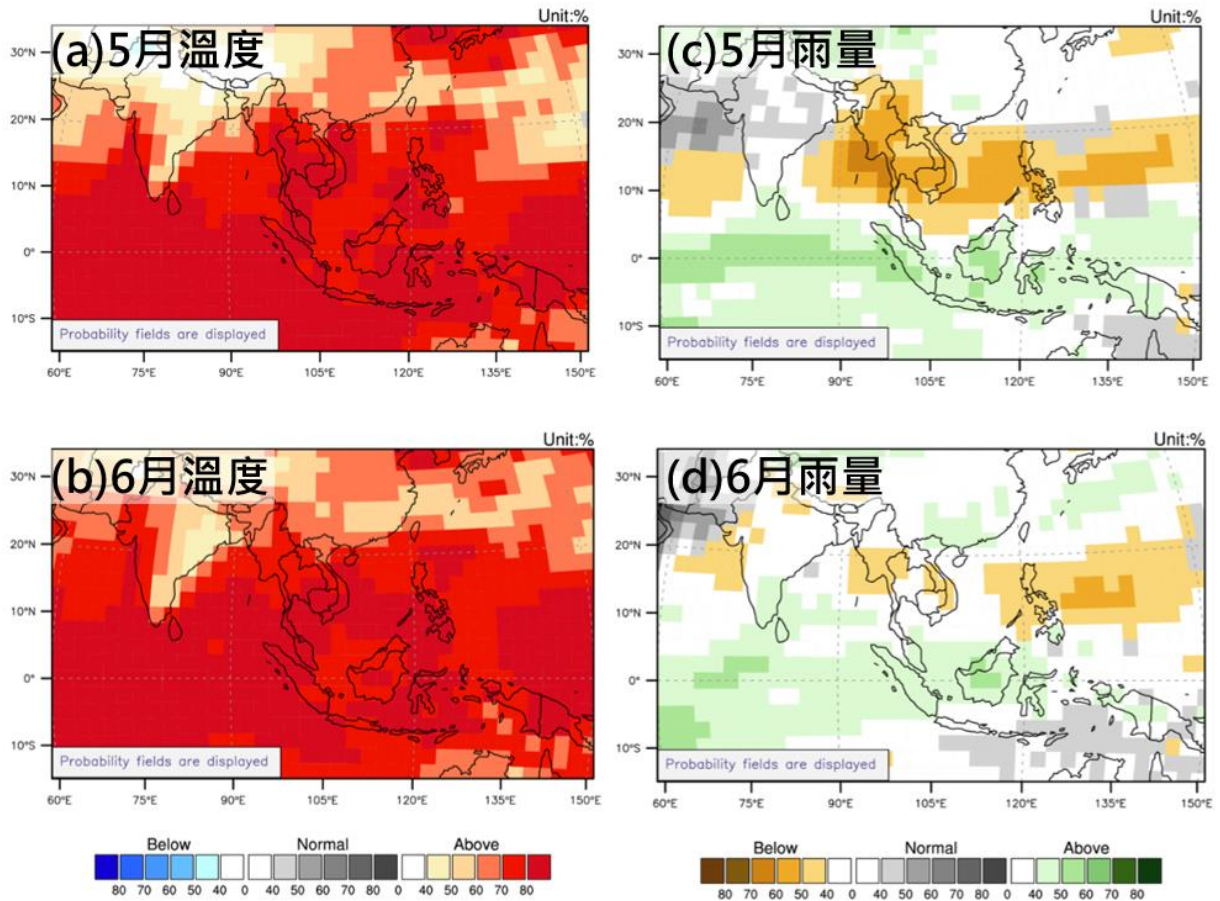


圖 3、梅雨季的氣溫及雨量機率預測圖

資料來源：交通部中央氣象局，圖片來源 <http://www.apcc21.net/ser/outlook.do?lang=en>

二、本週國內地震分析（本院災害防救辦公室彙整）

本週全臺有感地震計有 6 起（如圖 4 所示），主要集中在臺東縣及屏東縣山區為主，以本（4）月 27 日在臺東縣卑南及海端地區發生 4 起地震，規模大於 4.0 計有 3 起，其中第 023 號及第 024 號有感編號地震，規模均為 4.3，深度均為 5 公里，震央距離非常接近，分別造成花蓮縣富里、高雄市甲仙及桃園、臺東縣海端及利稻、嘉義縣番路震度 3 級，影響範圍均只限於震央附近局部地區，上述地震均無災情傳出。

| 時間（臺北） 月日時分 | 位 置 | 深度 (km) | 規模 (ML) | 有感 編號 |
|----------------|--------|------------|------------|----------|
| 04/27 20:29 | 臺東縣海端鄉 | 5.0 | 3.4 | |
| 04/27 19:58 | 臺東縣海端鄉 | 5.0 | 4.3 | 024 |
| 04/27 19:16 | 臺東縣海端鄉 | 5.0 | 4.3 | 023 |
| 04/27 13:51 | 臺東縣卑南鄉 | 28.7 | 4.1 | |
| 04/25 17:13 | 屏東縣霧台鄉 | 6.7 | 3.3 | |
| 04/24 03:18 | 宜蘭縣近海 | 8.3 | 3.3 | |

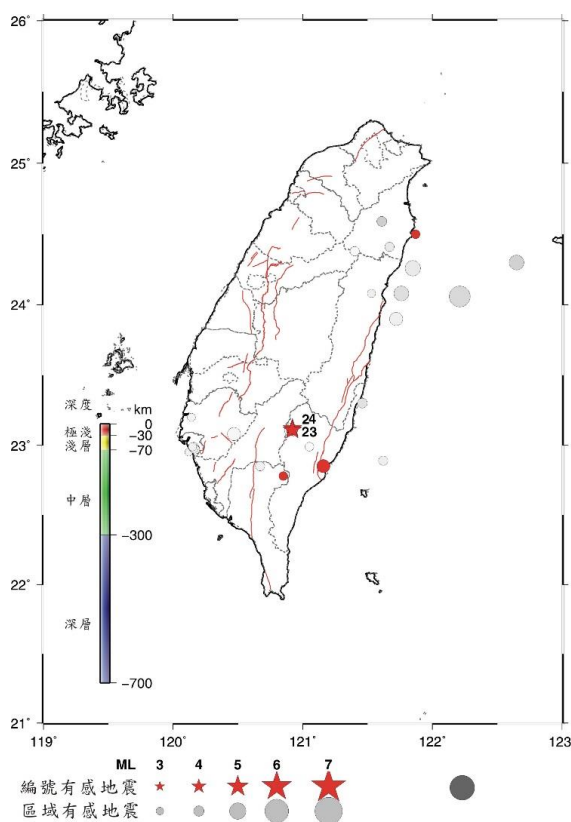


圖 4、本週（109 年 4 月 23 日～29 日）臺灣有感地震分布圖（彩色符號），灰階符號為 109 年 3 月 23 日～4 月 22 日有感地震分布

三、近期國際重大災害彙整

| 事件 | 災情概述 |
|-------|--|
| 火災 | <p>一、發生日期與地點 4月23日，菲律賓沿海小鎮「波多普林西亞」(Puerto Princesa City)發生大火。由於住戶多半是貧民，建材屬於易燃性質，因此火勢一發不可收拾。</p> <p>二、災情 約161戶遭到毀損，住戶無家可歸。</p> |
| 動植物疫災 | <p>一、發生日期與地點 截至4月28日，泰國發生「非洲馬疫」(African horse sickness, AHS)疫情，波及至少7個省份，最初從該國的中部地區爆發，之後又向東、西部擴散。</p> <p>二、災情 目前已造成463匹馬死亡。</p> |

資料來源：截至109年4月29日止，本院災害防救辦公室綜整

四、109.04.23~109.04.29 全國供水情形分析

(一) 主要水庫集水區

| 水庫名稱 | 水位 (公尺) | 與前期 水位差 (公尺) | 滿水位 (公尺) | 有效 蓄水量 (萬立方公尺) | 蓄水量 百分率 (%) | 與前期 蓄水量差 (萬立方公尺) |
|-------|------------|--------------------|-------------|----------------------|-------------------|------------------------|
| 翡翠水庫 | 161.84 | 0.81 | 170 | 26347.0 | 78.5 | 670.4 |
| 石門水庫 | 225.76 | -1.30 | 245 | 7258.1 | 36.8 | -605.4 |
| 鯉魚潭水庫 | 277.08 | -0.21 | 300 | 3992.6 | 34.9 | -46.1 |
| 曾文水庫 | 196.40 | -1.65 | 230 | 6143.0 | 12.1 | -946.0 |
| 南化水庫 | 160.94 | -1.10 | 180 | 1894.9 | 20.9 | -291.6 |

資料來源：經濟部水利署提供，本院災害防救辦公室綜整

(二) 全國水情分析：

為更有效之水資源調度，經濟部水利署業啟動應變小組因應，以確保各地供水無虞，且至 5 月底之前仍有一個月的產業及民生用水為目標。

本週短暫陣雨，除翡翠水庫蓄水量微幅增加外，其餘主要水庫蓄水量稍減；臺南及高雄地區水情燈號維持在「水情稍緊」，全臺其他地區均可正常供水（如圖 5 所示）。

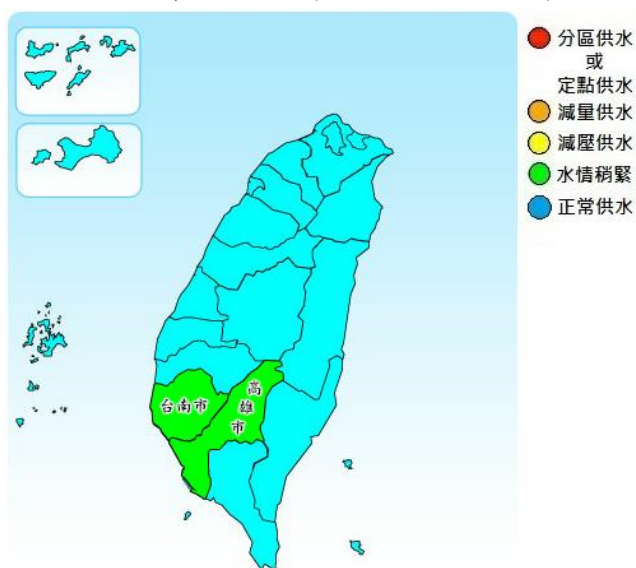


圖 5、全國水情燈號
資料來源：經濟部水利署