

災防週報

民國 112 年 9 月 21 日

至

民國 112 年 9 月 27 日



行政院災害防救辦公室

112.9.27

行政院災害防救辦公室週報（112年9月21日至112年9月27日）

一、海葵颱風後續致災暴雨：香港發布黑色暴雨警告（國家災害防救科技中心提供，本院災害防救辦公室彙整）

（一）氣象概述：

1.海葵颱風轉化為低壓槽，滯留造成香港暴雨：颱風海葵 HAIKUI

（國際編號 2311）於 112 年 9 月 3 日暴風圈登入臺灣，後於 9 月 5 日暴風圈離開臺灣，並登入中國大陸福建省，之後移入廣東省內陸，於 9 月 6 日減弱為低壓區，但其殘餘系統轉化為低壓槽 (trough of low pressure)，於 9 月 7 日晚上，挾帶大雨影響香港和珠江三角洲地區，根據香港熱帶氣旋追蹤站指出，經由都卜勒雷達(Doppler radar)資料可以觀察到，雖然海葵的殘餘系統已經轉化為低壓槽，但在香港西北方約 100 公里的位置（廣東省江門市附近），仍然存在類似低層環流中心的正渦度旋轉，持續 12 小時幾乎保持不動，強烈的雨帶一直在江門市附近不斷形成，造成香港地區持續降下暴雨，美國國家海洋暨大氣總署（National Oceanic and Atmospheric Administration，NOAA）衛星圖可知，9 月 7 日 20 時至 9 月 8 日 8 時期間，香港和廣東附近持續有明顯的對流系統。（如圖 1）。

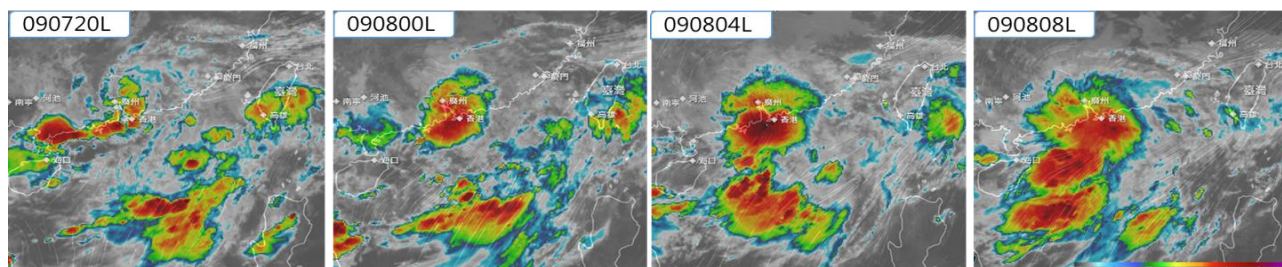


圖 1、香港與廣東附近周邊 9/7-9/8 衛星圖
資料來源：NOAA

2.破紀錄累積雨量，發布黑色暴雨警告：根據香港天文台的資料

顯示，在 9 月 7 日 23 時，香港發布「黑色暴雨警告信號」，截

至9月8日早上7時，多達17區的降雨量曾達黑雨門檻值，期間記錄到150毫米以上的時雨量，創下自1884年有記錄以來的歷史新高(如圖2)。24小時累積雨量，香港多處地區記錄到超過100毫米的時雨量，港島、九龍及新界部分地區更記錄到超過400毫米累積降雨量(如圖3)。至於第2天早上7時，「黑色暴雨信號警報」仍然未解除，此次事件持續時間超過7小時，打破1999年8月23日的短延時強降雨紀錄。

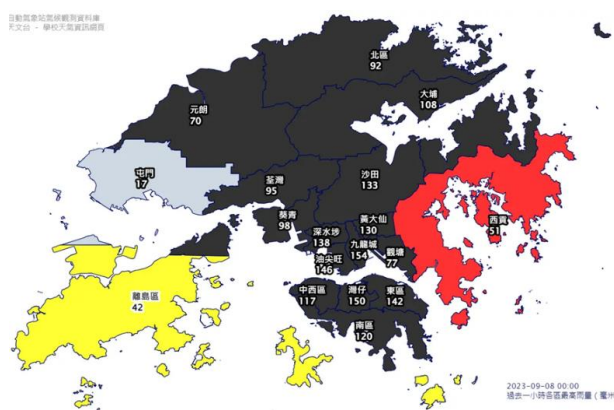


圖2、香港發布「黑色暴雨信號」

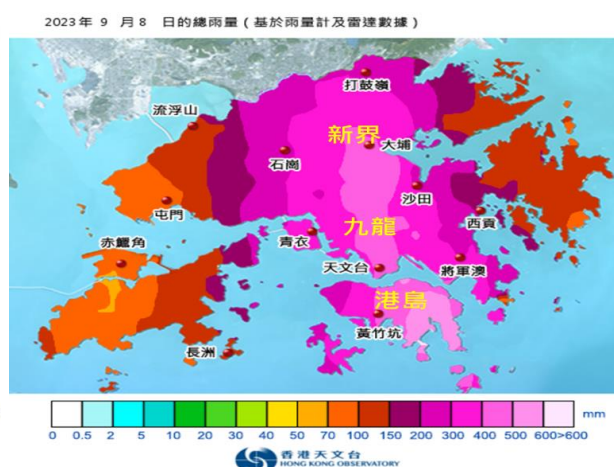


圖3、9月8日24小時累積降雨量

資料來源：香港天文台

(二) 災情重點敘述：

- 1.造成2人死亡：**由於海葵殘餘系統轉化為低壓槽，導致香港地區在出現短延時強降雨，造成坡地與淹水災害，截至9月8日，已有2人不幸死亡。
- 2.坡地崩塌，土石流衝擊民房：**香港耀東村後山發生坡地崩塌(如圖4)；紅山半島沿岸地區發生土石崩滑的災害，衝擊4至5間景觀豪宅，其中一戶甚至出現地基外露的情況，對建築物造成危害(如圖5)。



圖 4、耀東邨後山發生崩塌
資料來源：香港新聞網



圖 5、紅山半島流泥傾瀉
資料來源：星島日報

3.交通癱瘓，地鐵灌入大量雨水：短延時強降雨造成香港多處地區有淹水災害，包括九龍灣、黃竹坑、何文田、旺角、柴灣和大埔等地區，這些地區幾乎變成水鄉澤國，在交通部份許多車輛被困、公共交通停駛且深夜班車全部暫停服務，黃大仙地區為重災區之一，黃大仙港鐵站、沙田鐵道被灌入大量雨水，多處地區幾近癱瘓。

4.市區道路安全考量進行封閉：在強降雨肆虐下，市區多條道路出現積淹水，道路被迫中斷，包括香港九龍地區的主要幹道龍翔道、連接九龍及新界的獅子山隧道、連接市區和新界地區的大埔道、連接九龍馬頭角及紅磡東九龍走廊以及九龍中部的公主道等，上述道路因安全考量而短暫或長時間封閉，(如圖 6)。

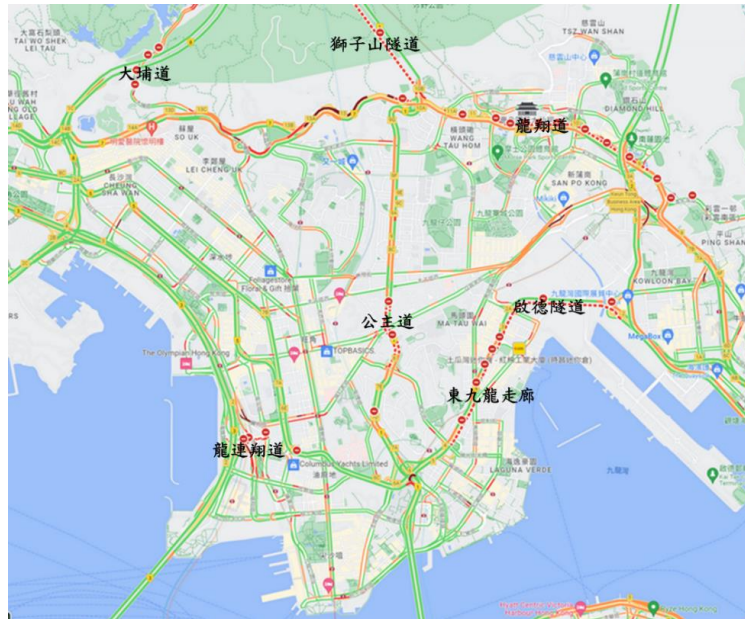


圖 6、香港九龍地區道路封閉位置
資料來源：GOOGLE 地圖

(三) 防災與應變作為：

- 1.宣布極端情況，黑色暴雨警報訊息：**香港對熱帶氣旋警報分為六類，政府規定熱帶氣旋警報、暴雨警報或超強颱風期間的「極端情況」下，雇主需要與員工明確訂立工作安排，香港政府於 9 月 7 日 11 時 05 分發布黑色暴雨警告信號時，宣布「極端情況」，並提醒雇主不可要求員工返回工作地點，在「極端情況」下，員工應留在安全地點 2 小時，而不是立即啟程上班且員工如根據工作安排而獲准離開工作地點崗位或不上班，工資、全勤獎金或津貼不應受到影響，9 月 8 日香港全面停課、停工。
- 2.新聞發布會報告應變及復原作為：**香港政府於 9 月 10 日舉行新聞發布會，報告洪災期間的救災與應變作為。其中已收到 75 筆坡地災害通報，並指出香港面臨 500 年一遇的強降雨衝擊所造成的山崩和淹水等問題，而當下仍處於可控狀態，並表示將對紅山半島違建加強執法，此外部分學校因周邊環境或校園需要進行善後清理工作，因此未能全面恢復授課，將提供替代方

案，並緊急通知家長和學生。

3.成立應變隊，緊急復原情況：政府內部動員公務員持續善後工作，成立應變隊伍，前往各地區提供幫助，執行跨部門協調，加快多方面的應變和善後工作以幫助居民，採取緊急行動處理災後復原情況摘要如下：

- (1) 民政事務總署開放多個臨時避難中心，供需要的居民入住。
- (2) 運輸署啟動緊急交通事故協調中心，密切監控全港交通和公共交通服務，並與相關政府部門保持密切聯繫。
- (3) 路政署已完成清理主要幹道和巴士路線，且加快修復受損的道路。運輸署表示夜間的路線已經恢復正常運行，鐵路服務也大致恢復正常行駛。
- (4) 渠務署（專責防洪及污水處理）目前已處理所有通報的淹水，大部分地區也已解封。
- (5) 食物環境衛生署已陸續檢查淹水區域，清理淤積的排水渠，並清理街道上的雜物和垃圾。
- (6) 發展局督導各相關部門進行專項巡視，可能存在潛在風險的填料、樹木、結構物等，並根據實際情況進行緊急工程和封鎖。在地區支持方面，18個區民政事務處進行巡視，聯繫相關部門處理崩塌、路陷、停水停電等情況，組織關愛隊伍和地區團體，加快清理道路和出行住戶的家居雜物、搶修故障設施等。

二、本週國內地震分析（本院災害防救辦公室彙整）

本週全臺有感地震計有 6 起地震（如圖 7），規模大於 4.0 計有 2 起，最大震度臺東縣成功、海端、鹿野測得為 3 級，相關地震均無災情。

時間（臺北） 月日時分	位置	深度 （km）	規模 （ML）	有感 編號
9/27 01:52	花蓮縣卓溪鄉	17.2	3.7	
9/26 20:30	臺東縣成功鎮	18.5	4	
9/26 07:04	臺灣東部海域	98.3	4.7	
9/26 01:36	花蓮縣卓溪鄉	16.8	3.9	
9/25 04:35	臺東縣延平鄉	8.2	3.6	
9/22 02:32	高雄市六龜區	14.7	3.5	




圖 7、112 年 9 月 15 日～112 年 9 月 27 日臺灣地區有感地震分布圖

三、本週國際重大災害彙整

事件	災情概述
火災	<p>一、發生日期與地點 9月27日，伊拉克尼尼微省(Nineveh)哈姆達尼亞區(Hamdaniya)的一場婚禮慶典，燃放煙火後發生大火。</p> <p>二、災情 至少100人死亡、150人受傷。</p>
	<p>一、發生日期與地點 9月23日，西非國家貝南共和國東南部靠近奈及利亞邊境的塞梅波吉(Seme Podji)一間非法汽油庫起火。</p> <p>二、災情 至少35人死亡。</p>
	<p>一、發生日期與地點 9月24日，中國大陸貴州盤州市盤關鎮山腳樹煤礦發生運輸膠帶著火。</p> <p>二、災情 造成16人死亡</p>

資料來源：截至112年9月27日止，本院災害防救辦公室綜整

四、112.9.21~111.9.27 全國供水情形分析

(一) 主要水庫蓄水量

水庫名稱	水位 (公尺)	與前期 水位差 (公尺)	滿水位 (公尺)	有效 蓄水量 (萬立方公尺)	蓄水量 百分率 (%)	與前期 蓄水量差 (萬立方公尺)
翡翠水庫	160.66	-1.24	170	25,372.8	75.6	-1,024.2
石門水庫	245.04	-0.02	245	20,560.7	100.0	-17.4
鯉魚潭水庫	299.94	-0.09	300	11,530.1	99.5	-38.9
曾文水庫	229.93	-0.03	230	50,553.0	99.7	-57.0
南化水庫	179.95	0.06	180	8,924.3	99.7	29.7

資料來源：經濟部水利署提供，本院災害防救辦公室綜整

(二) 全國水情分析：目前全國水情正常。



圖 8、全國水情燈號

資料來源：經濟部水利署