

行政院 109 年 災害防救 業務 C 區 聯合訪評 - 屏東縣政府

屏東縣政府災害防救辦公室

報告人：科長 吳鳴迪

會議
日期

109年 10 月 14 日

簡報大綱

屏東縣災害風險特性

訪評建議改善作為

創新作為

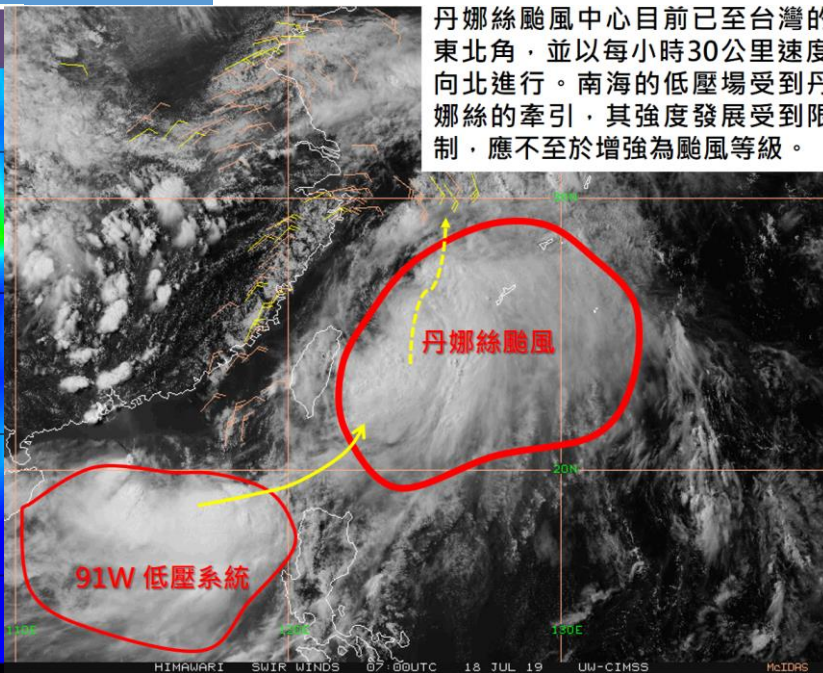
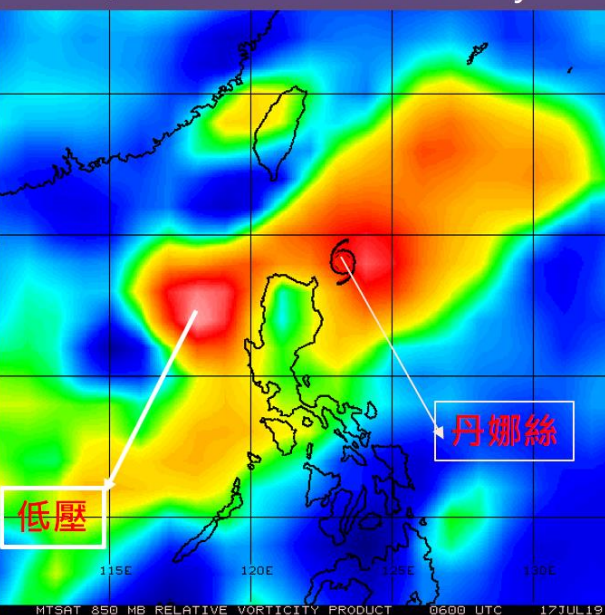
- 屏東縣災害風險特性 -

2019年較嚴重的颱洪災害

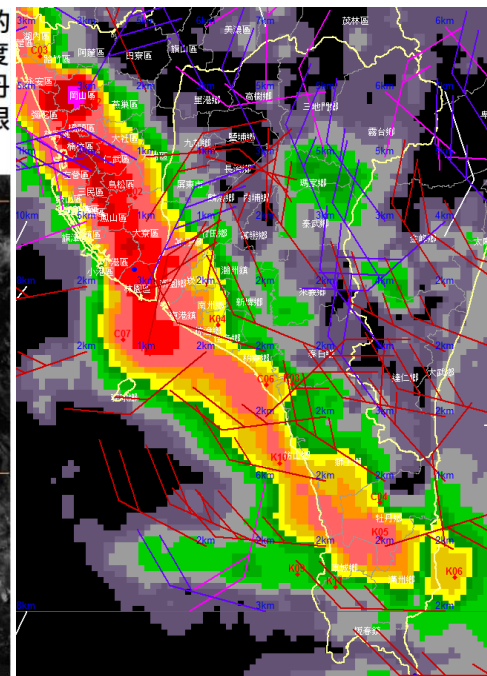
◆ 颱洪災害

0719豪雨

7/17 14時 850mb Vorticity

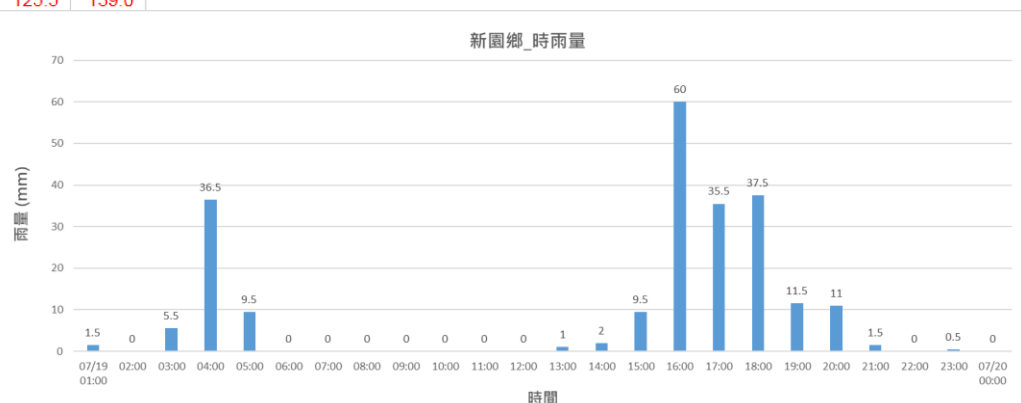


丹娜絲颱風中心目前已至台灣的東北角，並以每小時30公里速度向北進行。南海的低壓場受到丹娜絲的牽引，其強度發展受到限制，應不至於增強為颱風等級。



行政區	測站(測站代碼)	10分鐘	1小時	3小時	6小時	12小時	24小時	本日	前一日
屏東縣牡丹鄉	牡丹 (C1R34)	18.0	67.0	75.0	79.5	81.5	105.0	90.5	111.5
屏東縣牡丹鄉	石門 (O1Q87)	17.0	65.0	72.0	82.0	82.0	111.0	90.0	117.0
屏東縣牡丹鄉	石門山 (C1R29)	15.0	77.5	103.5	108.5	109.0	127.5	115.0	133.5
屏東縣東港鎮	東港 (C0R64)	15.0	60.0	71.5	72.5	82.0	127.0	125.5	139.0
屏東縣林邊鄉	林邊 (C0R53)	15.0	42.0	55.5	60.0	61.0	84.5		
屏東縣東港鎮	東港工作站 (11Q73)	12.3	48.5	63.3	63.3	66.5	104.5		
屏東縣滿州鄉	檳榔 (C0R28)	9.5	26.5	61.5	66.5	67.5	93.5		
屏東縣枋寮鄉	枋寮 (C0R38)	8.5	35.0	42.5	44.0	56.5	79.5		
屏東縣崁頂鄉	崁頂 (O1R63)	8.0	39.0	39.0	42.0	45.0	147.0		
屏東縣新園鄉	新園 (C0R56)	8.0	84.5	100.5	101.0	101.5	141.5		
屏東縣南州鄉	南州 (C0R58)	8.0	47.0	51.0	54.0	61.0	109.0		
屏東縣獅子鄉	內獅國小 (81R66)	7.5	17.0	23.0	27.5	42.0	57.5		
屏東縣春日鄉	春日 (C0R26)	6.5	15.5	17.0	18.0	25.0	48.0		
屏東縣萬丹鄉	新庄國小 (O1R62)	6.0	X	42.0	47.0	47.0	67.0		
屏東縣枋山鄉	楓港 (C0R40)	5.5	46.5	63.5	65.5	67.0	87.0		
屏東縣佳冬鄉	佳冬 (C0R54)	5.0	25.0	37.0	38.5	39.0	61.0		
屏東縣獅子鄉	丹路國小 (81R65)	4.5	19.5	22.5	41.5	42.5	76.5		
屏東縣萬丹鄉	萬丹 (C0R51)	3.5	12.5	12.5	14.5	14.5	42.5		
屏東縣瑪家鄉	瑪家 (C0R14)	3.0	15.0	28.5	47.5	47.5	50.0		
屏東縣潮州鎮	潮州 (C0R22)	2.0	11.0	12.0	13.5	14.0	60.5		

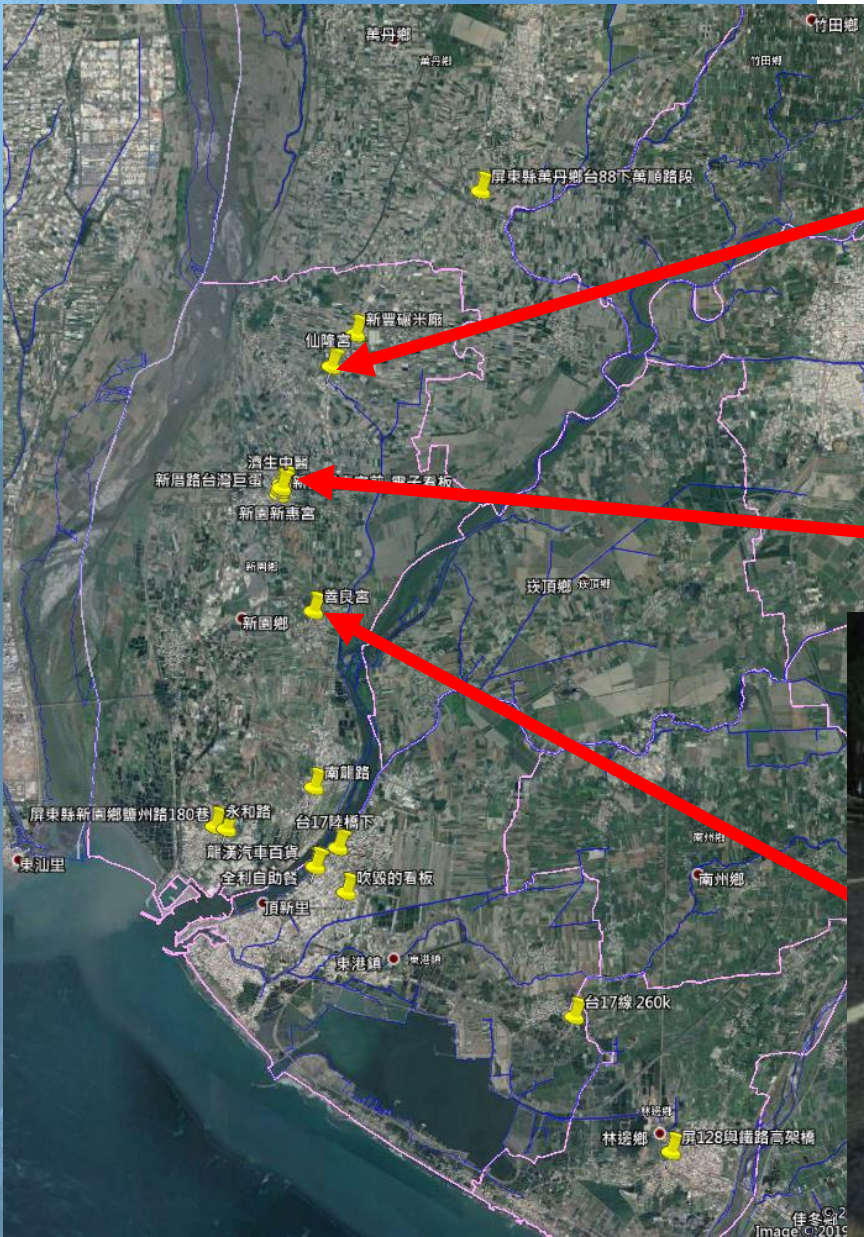
- 主要降雨區域包含：萬丹、崁頂、新園、東港、林邊、枋寮、枋山、車城、牡丹等地區。
- 新園鄉於本日 16:00 時雨量達 84.5 mm 為最高。



2019年較嚴重的颱洪災害

0719豪雨

◆ 颱洪災害

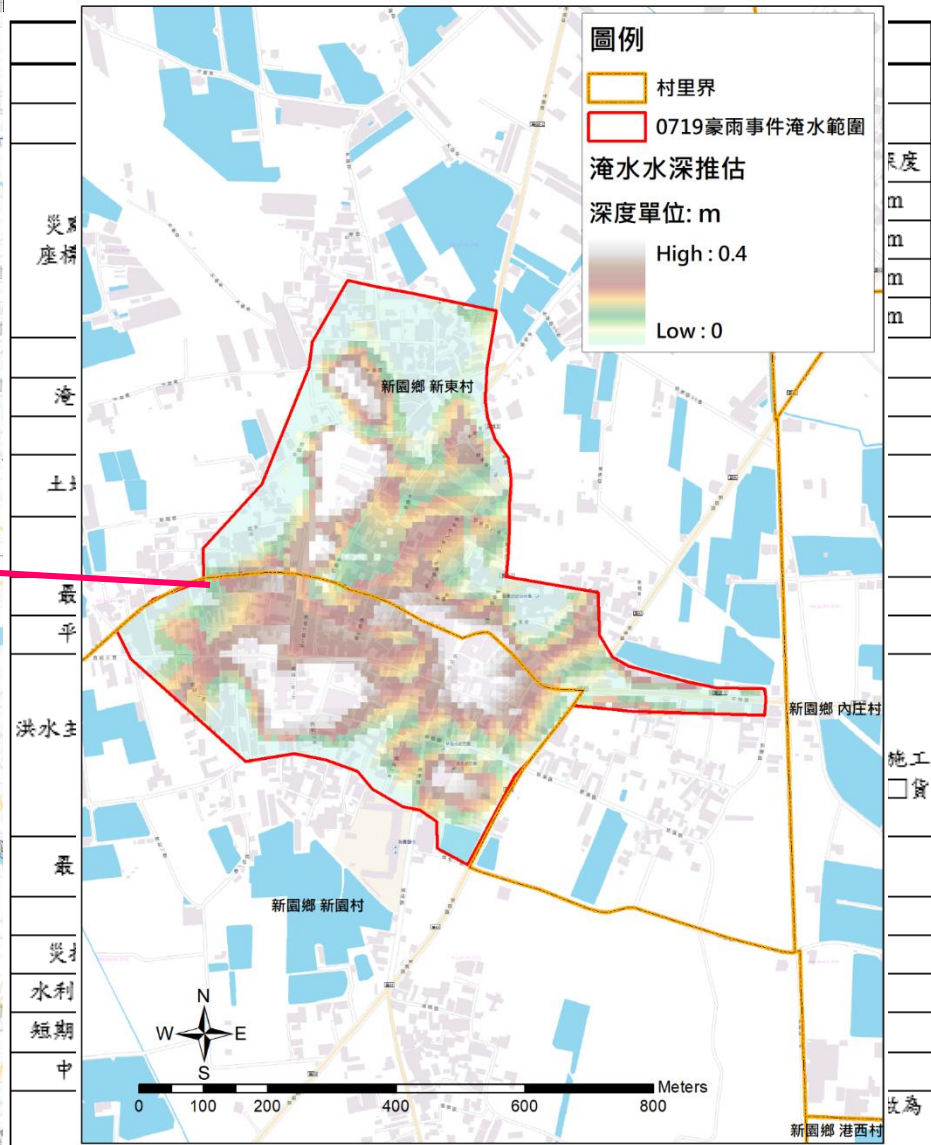
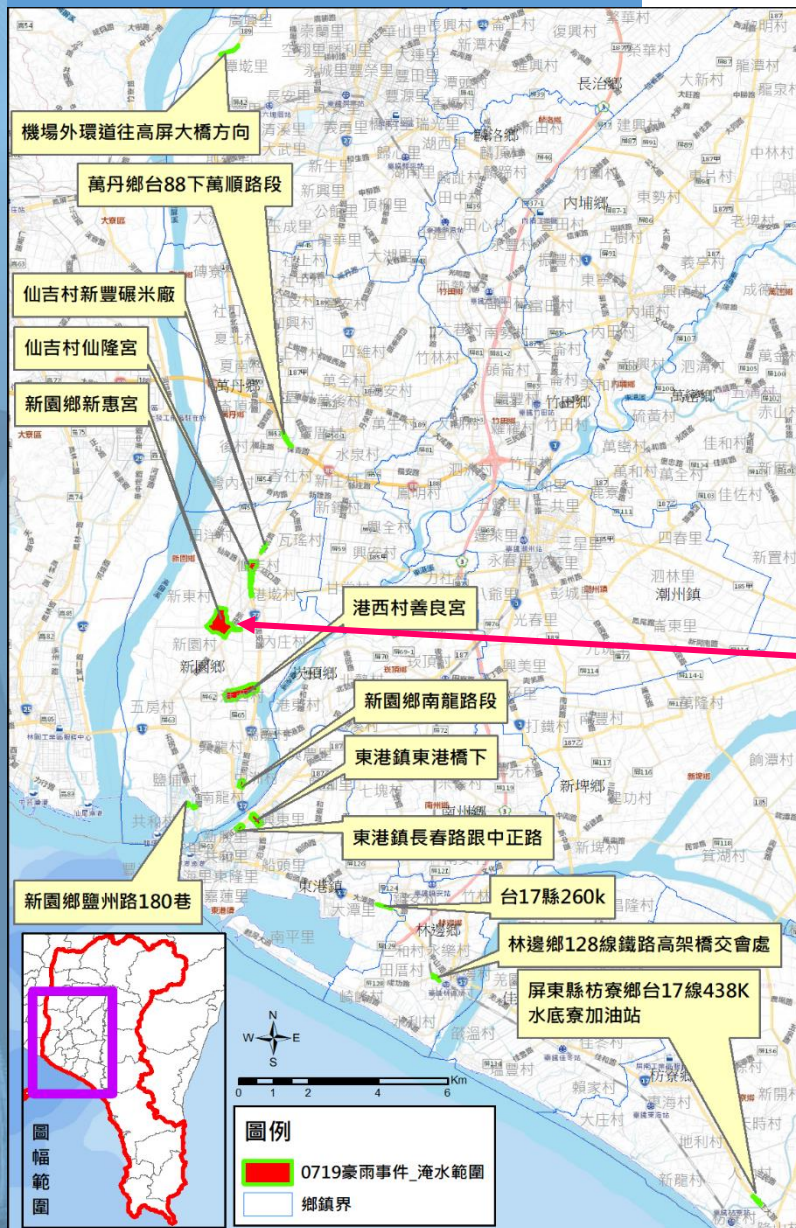


2019年較嚴重的颱洪災害

0719豪雨

◆ 颱洪災害

針對較嚴重區域進行現地調查



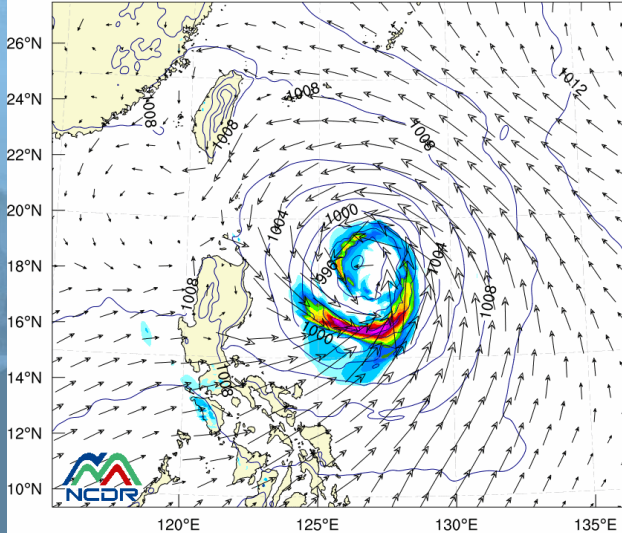
◆ 颱風災害

2019年較嚴重的颱風災害

白鹿颱風

Sfc Winds, SLP, & -3hr Precipitation

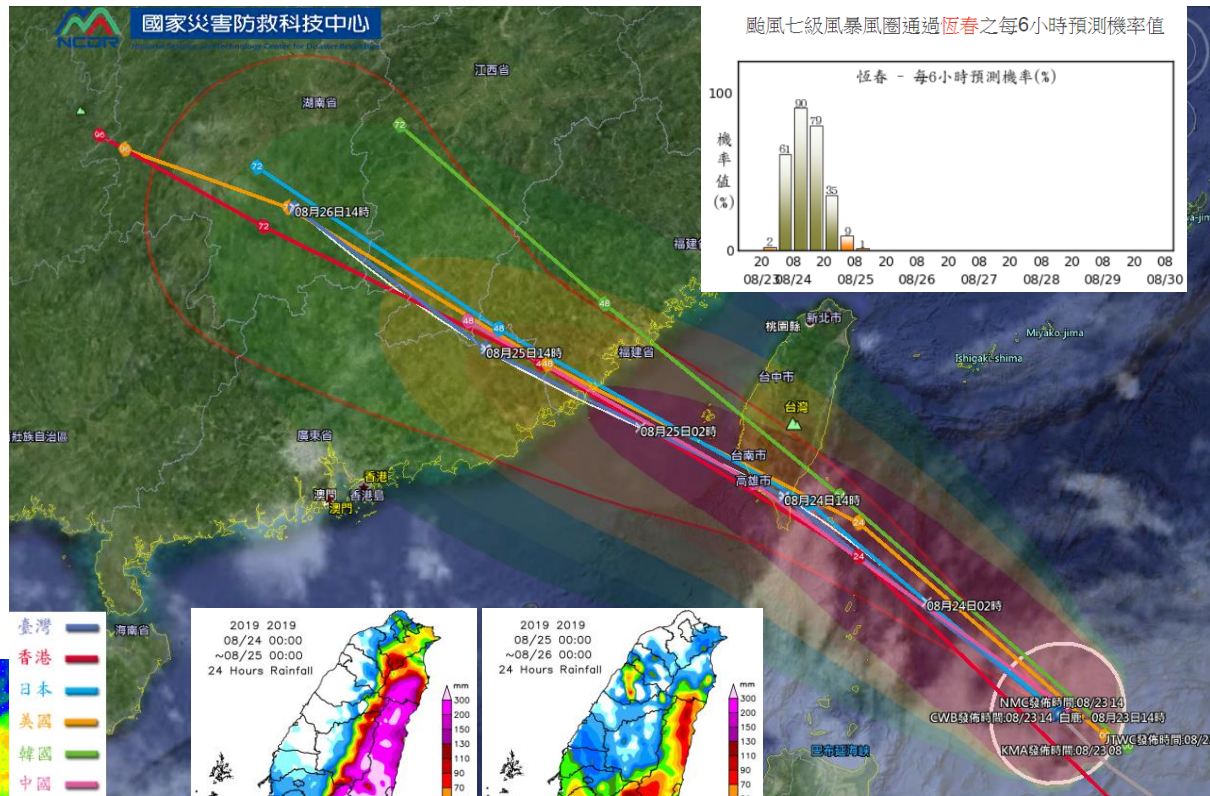
Time: 2019-08-22 21:00:00 UTC; Initial at 2019-082218 UTC



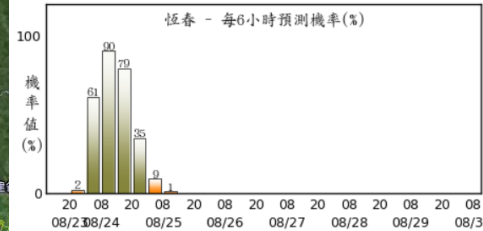
15
Reference Vector

SLP contour from 992 to 1012 by 2hPa

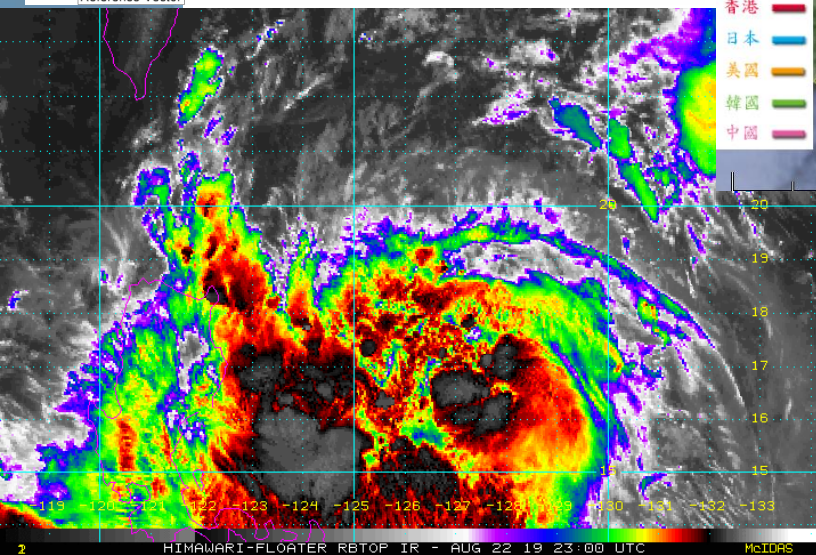
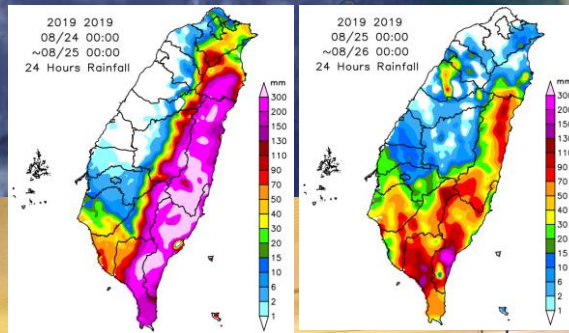
國家災害防救科技中心



颱風七級風暴風圈通過恆春之每6小時預測機率值



- 臺灣
- 香港
- 日本
- 美國
- 韓國
- 中國

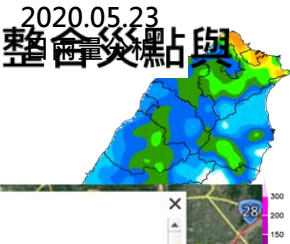
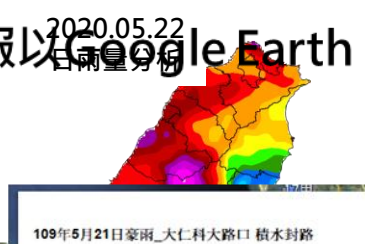
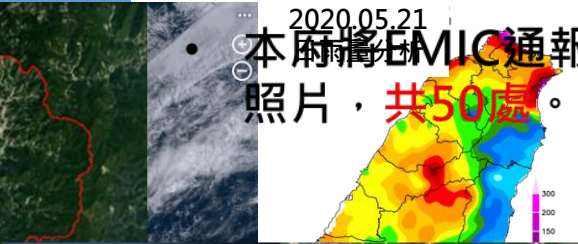
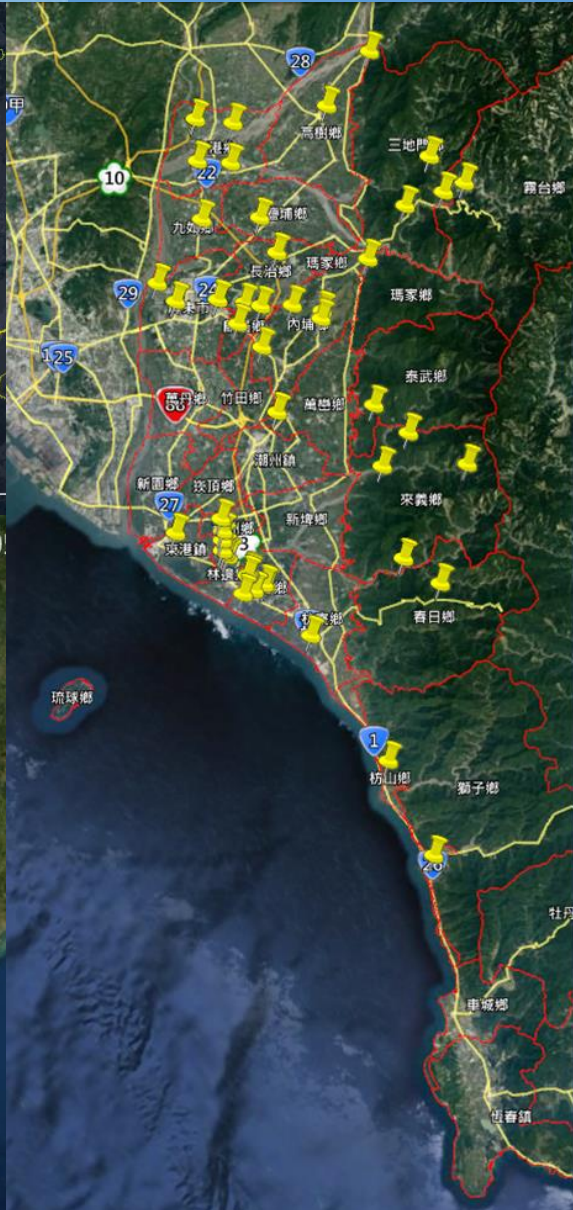


◆ 颱風災害

2020年較嚴重的颱風災害

0521豪雨事件

2020.05.21
• 本府將EMIC通報以Google Earth 照片，共50處。
2020.05.22
2020.05.23



◆ 淹水災害

為了達到超前部屬的目的，本府每年均委託屏科大，於汛期前，更新本縣之易淹水路段情資。

屏東縣易淹水路段清冊(屏科大防災中心彙整102-108年，1090520修訂)

序號	大隊別	鄉鎮別	路段
1	第一大隊	高樹鄉	北從大津橋，順著縣道185(沿山公路)_新豐村、建興村、泰山村、廣福村及廣興村等，此路段是高樹鄉的易致災路段。其中又以新豐村路段，沿山公路、大山路及大山二路交會路口，縣道185與屏30(三地門鄉口部落入口處)等為高易致災區。
2		高樹鄉	台27(南興路)與建源路交會路口。
3		高樹鄉	舊寮村，屏2_大平路與和平路交會路口。
4		里港鄉	瀨力村，西園路、西隆路(高速公路西側)。
5		里港鄉	塔樓村，省道22_里嶺路與鄉道_屏14_潮厝路交會路口。
6		里港鄉	土庫村、中和村，屏9中和路、南進路。
7		九如鄉	三塊村、大坵村、九明村及玉水村等，虎尾溝排水兩側。
8		九如鄉	玉泉村，屏18_東寧路右轉東寧橋後，高速公路橋下方低窪處。
9		九如鄉	洽興村及後庄村，屏24與豐年路交會口，武洛溪排水兩側。
10		鹽埔鄉	新二村，大仁科大門口，省道_台27_維新路與大仁東街。
10		鹽埔鄉	洛陽村，屏18洛陽路與屏17黃金路。清水溪與崇蘭舊圳兩側。
11		鹽埔鄉	高朗村，屏25民治路，高朗國小路段。
11		長治鄉	德協村，高速公路_長治交流道。火燒支圳兩側。
12		長治鄉	德榮村，下厝街，叛散埤水圳兩側。
13		長治鄉	香楊村，屏43成功路與屏44埔圳路，長麟橋、河辰橋，大湖圳兩側。
14		長治鄉	長治鄉神農西路與農場路交叉口
15		屏東市	崇智里，屏東火車站前光復路易積水。
16		屏東市	海豐里，省道24_大連路與屏40，長興橋，叛散埤兩側。
17		麟洛鄉	麟蹄村，麟洛果菜市場前。大湖圳兩側。
18	麟洛鄉	田中村與田道村，屏43中華路，大湖圳兩側。	
19	麟洛鄉	田心村，屏39_中正路，緊鄰隘寮溪排水與成功埤周遭。	
20	麟洛鄉	內埔鄉竹圍村與麟洛鄉新田村接壤，屏46_民生路，豐田汽車(TOYOTA)前。	
20	內埔鄉	中林村，屏92_中林路及壽比路，屏95_聯通街，國立屏東科技大學校門口。	
21	內埔鄉	水門村，三地門大橋下。	
22	內埔鄉	竹圍村，內埔工業區永田路。	
23	第二大隊	萬巒鄉	萬金村、赤山村及新厝村，縣道185_沿山公路，尤其是萬金營區至金石咖啡路段。
24		萬巒鄉	泗溝村，隴東橋往四溝大橋連通道路積水
25		潮州鎮	五魁里及蓬萊里，高速公路下方引道，太平路，鄰近潮州駕訓班。
26		竹田鄉	福田村、南勢村，南西路，屏81-1_南西路，屏50_萬丹路，屏83_瑞竹路。
27		竹田鄉	泗洲村，屏82_平洋路、洲中路、洲同路。
28		竹田鄉	鳳明村，屏56_福安路、屏81_鳳安路。隘寮溪排水沿岸。
29		萬丹鄉	新鐘村，新鐘路，鄰近萬新國中。
29		萬丹鄉	水仙村、興全村，隘寮溪排水沿岸。
30		萬丹鄉	水仙村、興全村，隘寮溪排水沿岸。



佳冬鄉美園村_佳冬堤防_預佈7組移動式抽水機

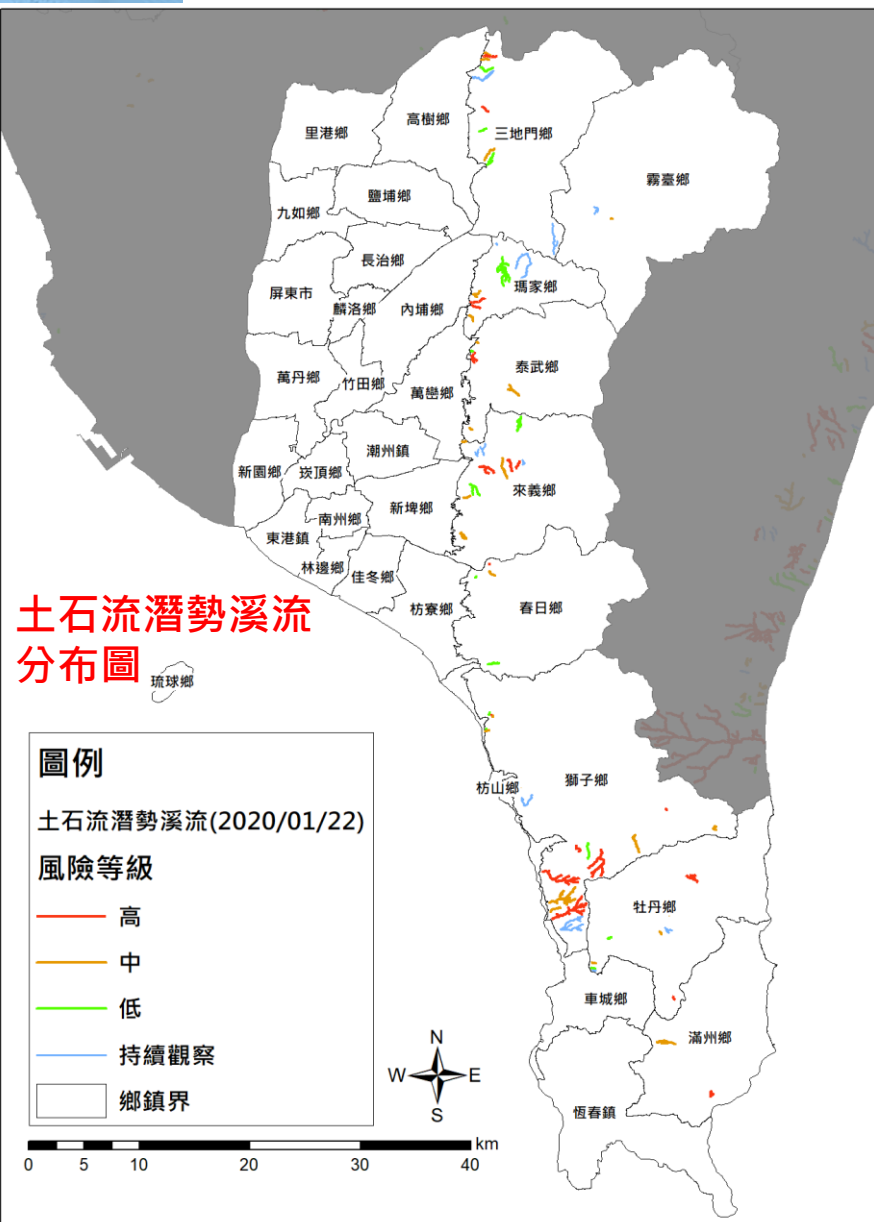


林邊鄉鎮安村_瑤仔口橋_預佈3組移動式抽水機

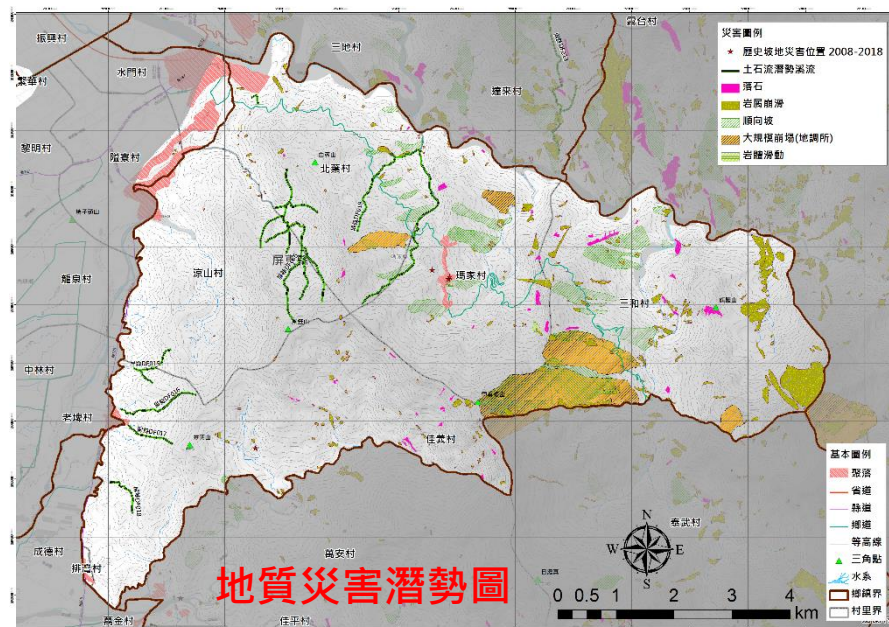


2020.05.21豪雨災害
台1線452K枋山路段實施預警封路

◆ 坡地災害

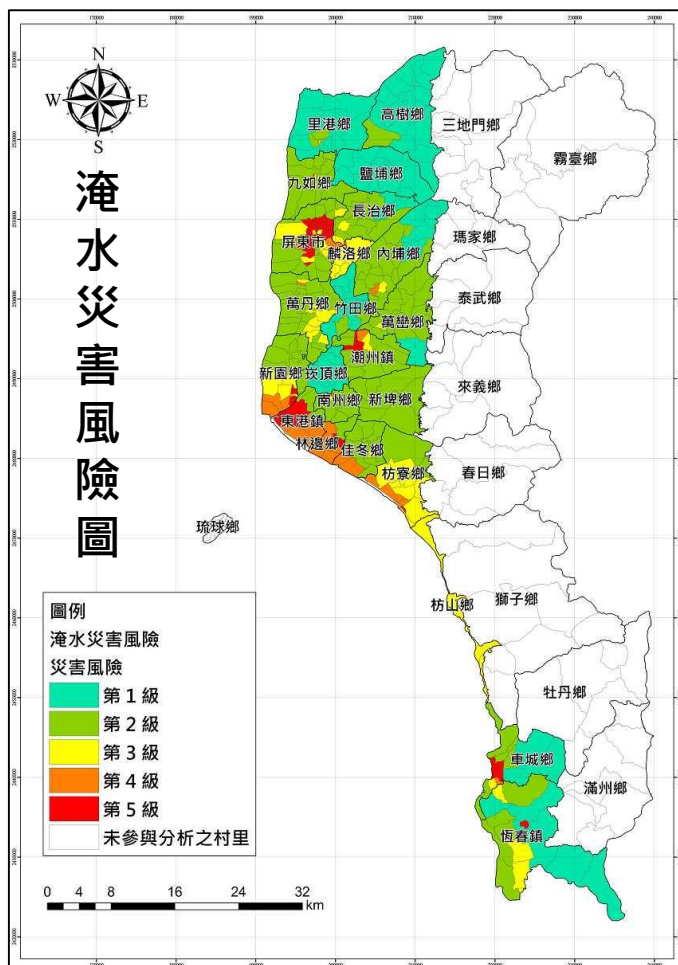


- 重新檢視相關圖資，本年度執行更新的圖資為**土石流潛勢溪流分布圖**。
- 比對2019年與2020年之土石流潛勢溪流之處理等級，更新的内容包含：
 - ✓ 霧台鄉霧台村屏縣DF001調降為**持續觀察**，
 - ✓ 瑪家鄉北葉村屏縣DF014調降為**持續觀察**，
 - ✓ 來義鄉古樓村屏縣DF027調降為**持續觀察**，
 - ✓ 獅子鄉竹坑村屏縣DF050調降為**持續觀察**，
 - ✓ 牡丹鄉石門村屏縣DF057及屏縣DF055調降為**持續觀察**。
- 針對坡地災害影響之鄉鎮執行圖資更新作業。

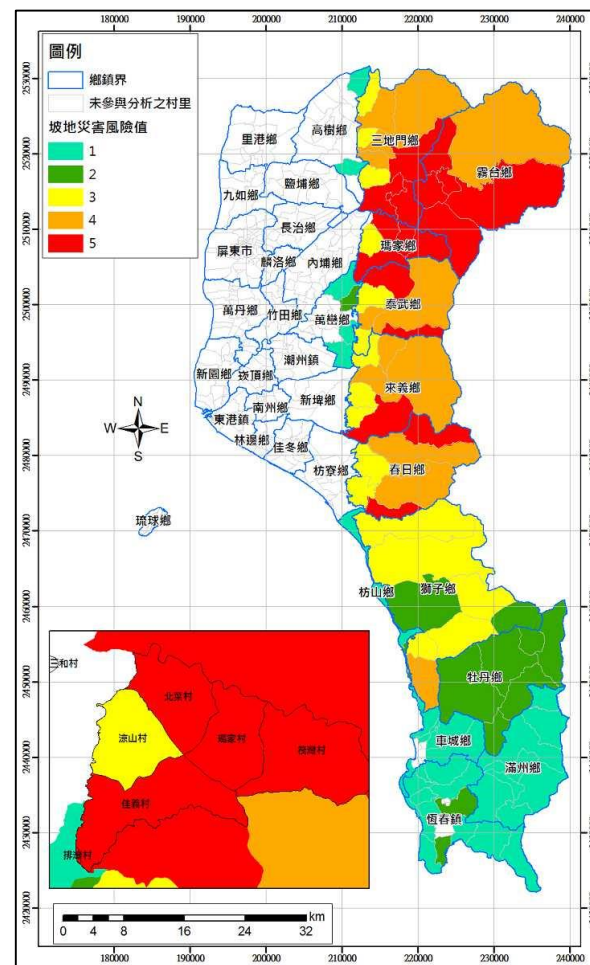


◆ 災害風險地圖

- 此外，為使政府災害資源能更有效地分配，本府易委託屏東科技大學，將災害潛勢資料轉換為區域環境**脆弱度**，並與天然災害**危害度**及人口**暴露度**進行整合，完成屏東縣之災害風險地圖。



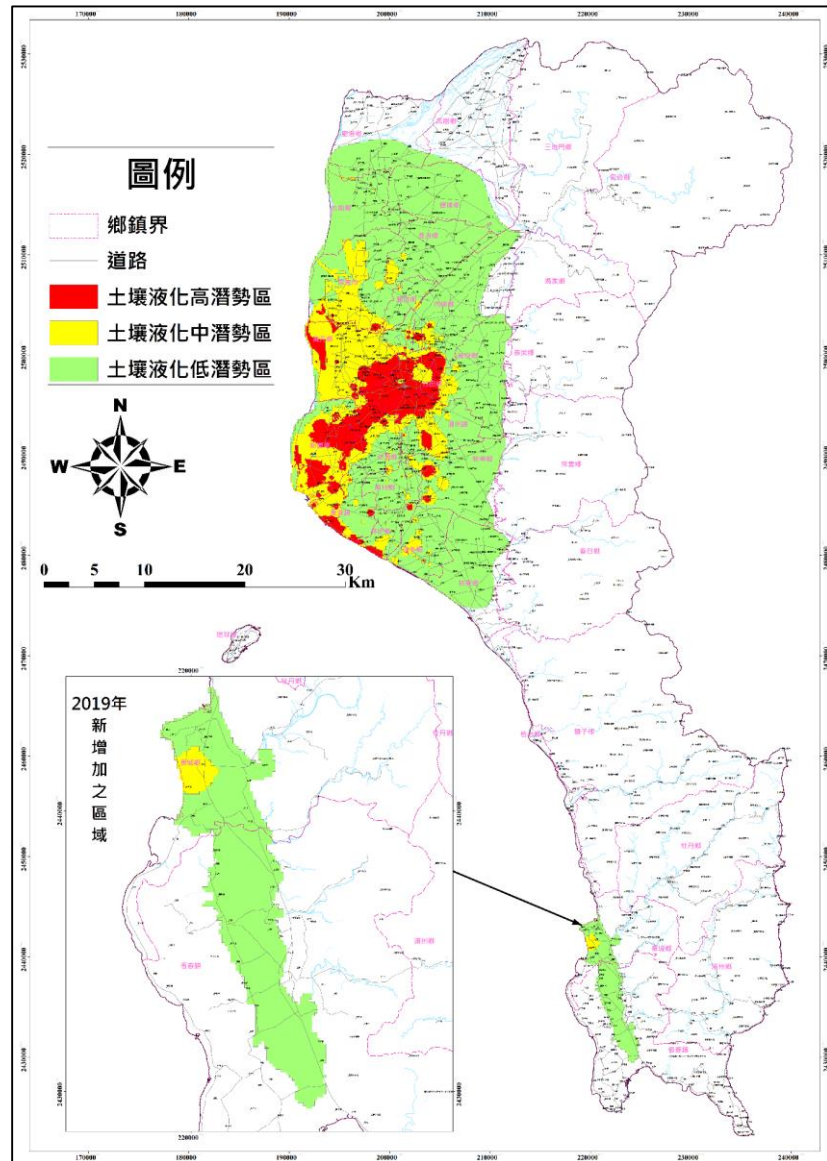
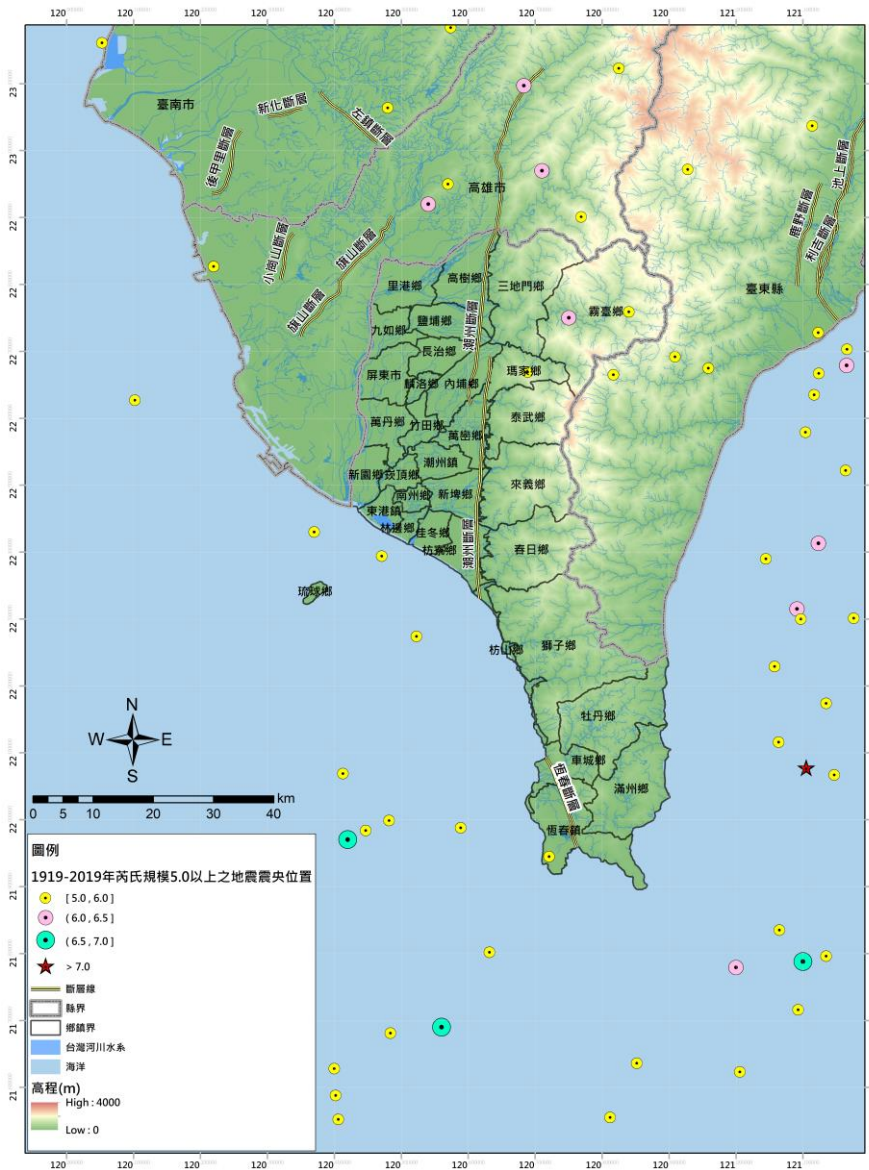
坡地災害風險圖



地震災害

1919-2019年之芮氏規模 5.0 以上震央分布

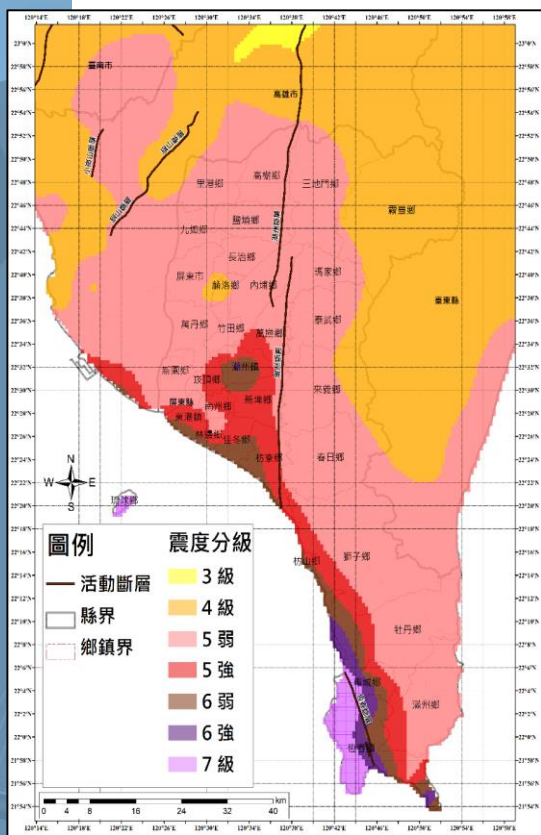
土壤液化潛勢圖



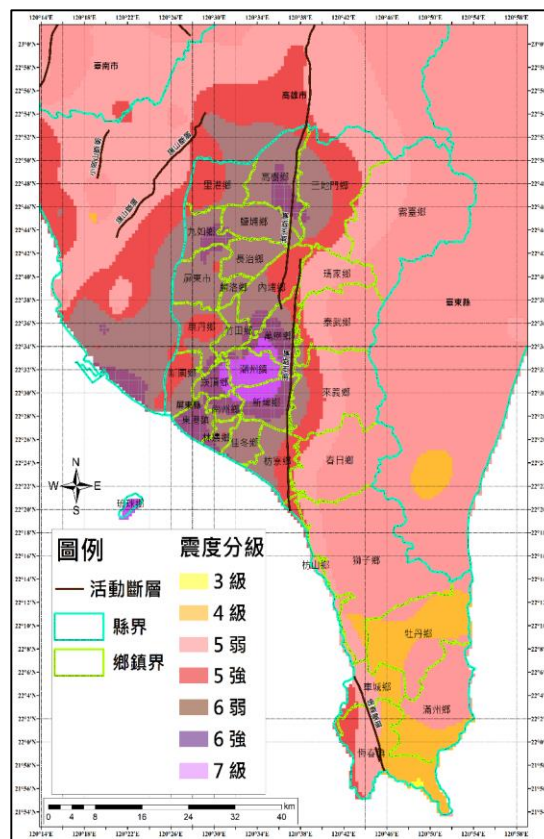
地震災害

- 利用TERIA地震衝擊資訊平台，進行潮州斷層錯動及恆春斷層錯動模擬：
 - 潮州斷層錯動設定：芮氏規模7.3，深度10.0 km。
 - 恆春斷層錯動設定：芮氏規模7.3，深度10.0 km。
- 地震災害想定，已於本(109)年度 8月 4日『全民防衛動員暨災害防救(民安6號)演習』進行詳盡推演討論。

模擬恆春斷層錯動引發芮氏規模7.3強震

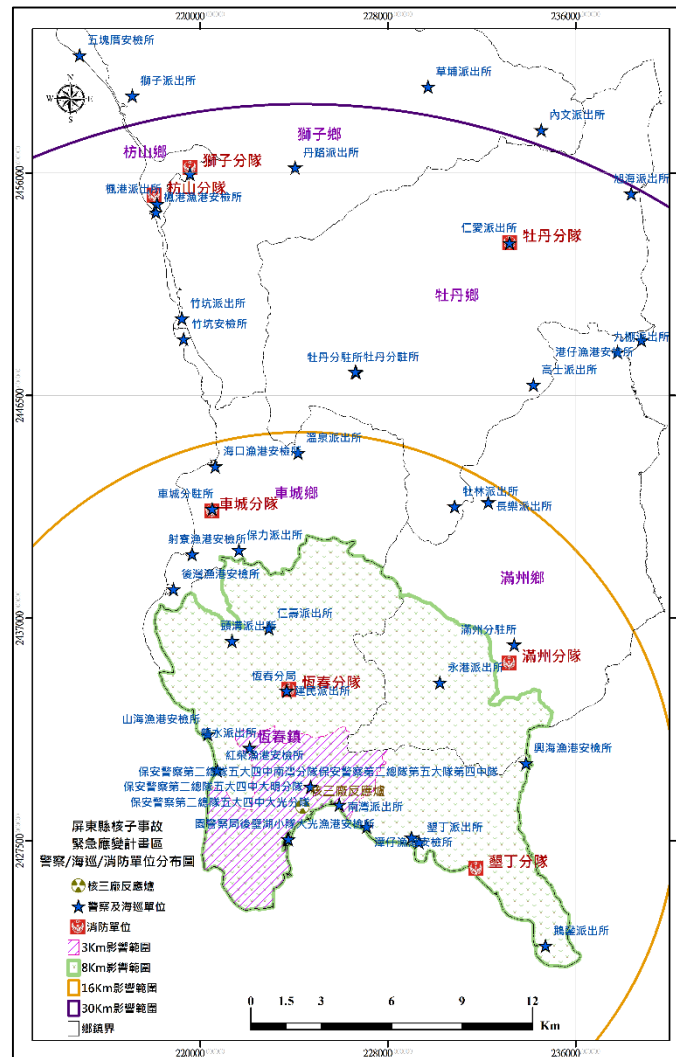
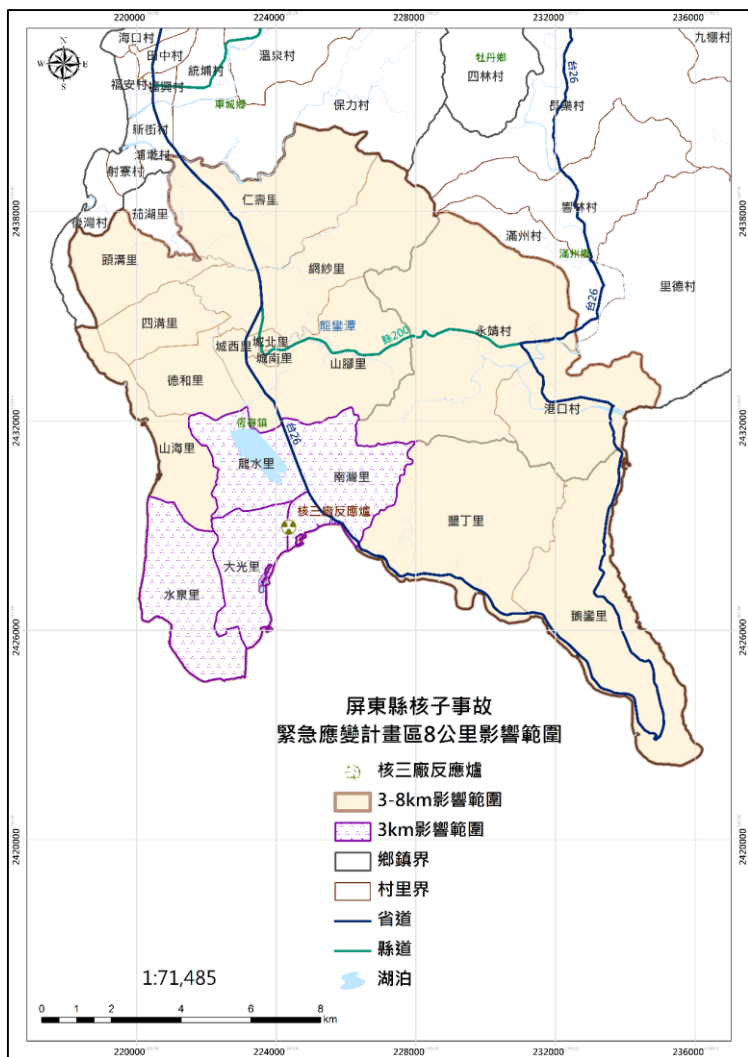


模擬潮州斷層錯動引發芮氏規模7.3強震



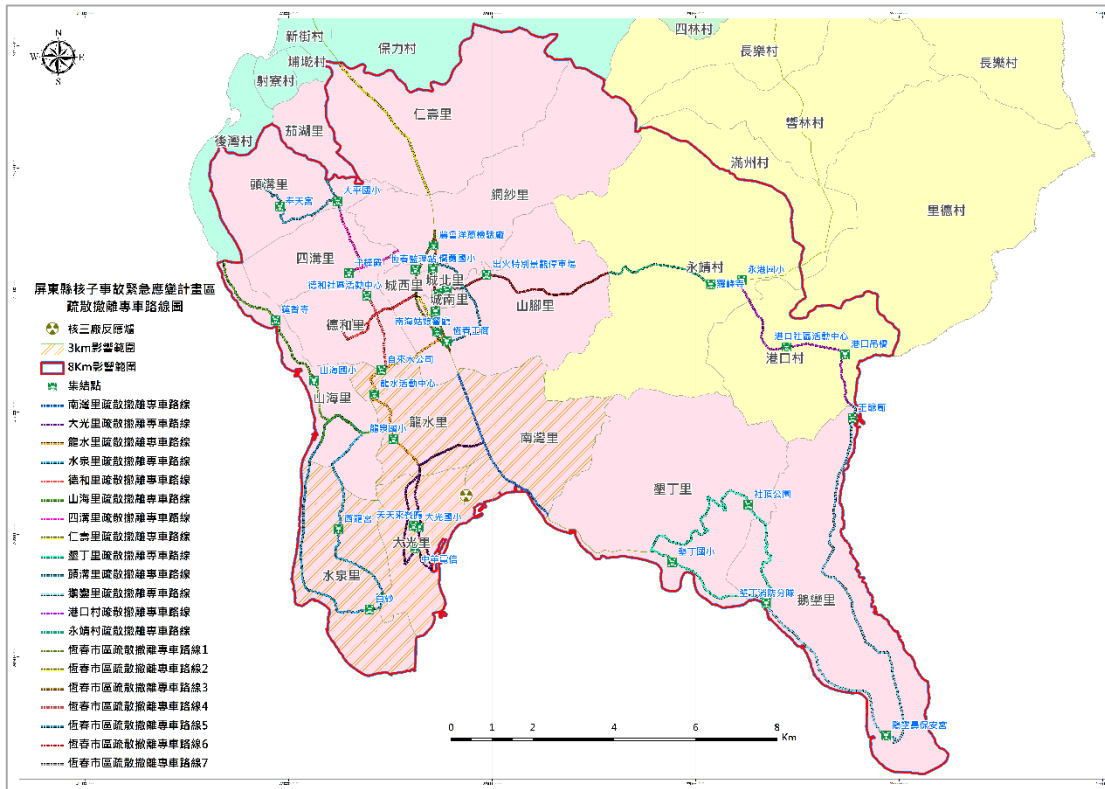
核子事故

◆ 核子事故作業，本府以核三廠反應爐為中心，劃定8公里內所涵蓋之區域為警戒區，並完成周邊救援單位點位分佈調查。



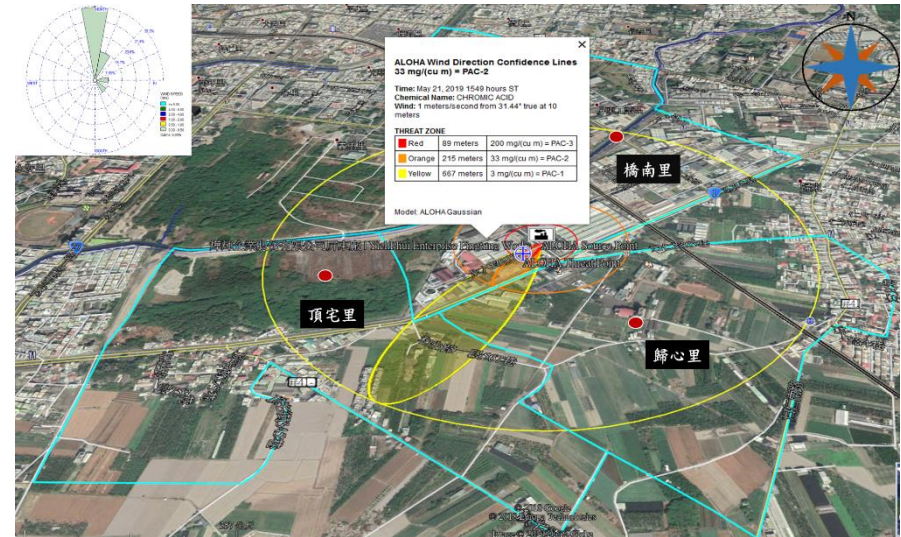
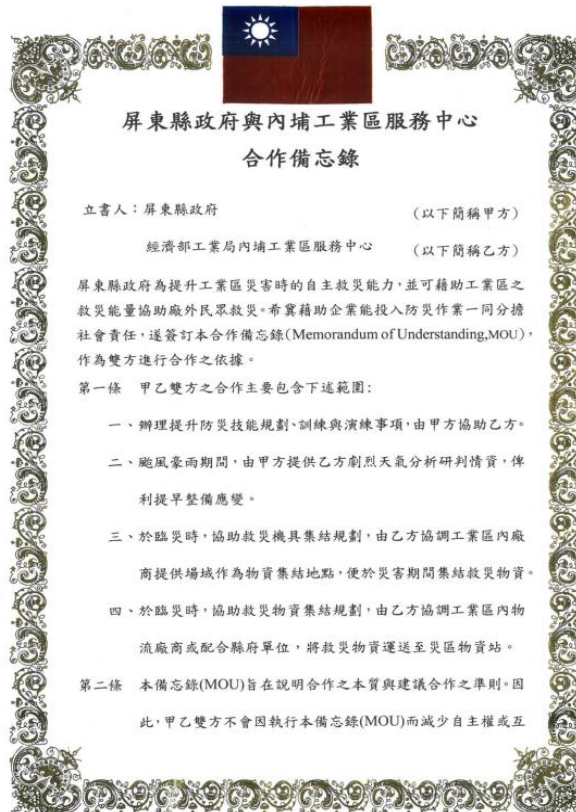
核子事故

- ◆ 針對核三廠周邊聚落，完成人口調查及疏散避難專車路線劃定。
- ◆ 逐年辦理EPZ8公里逐里宣導及民眾疏散撤離演練。



◆ 毒性化學災害

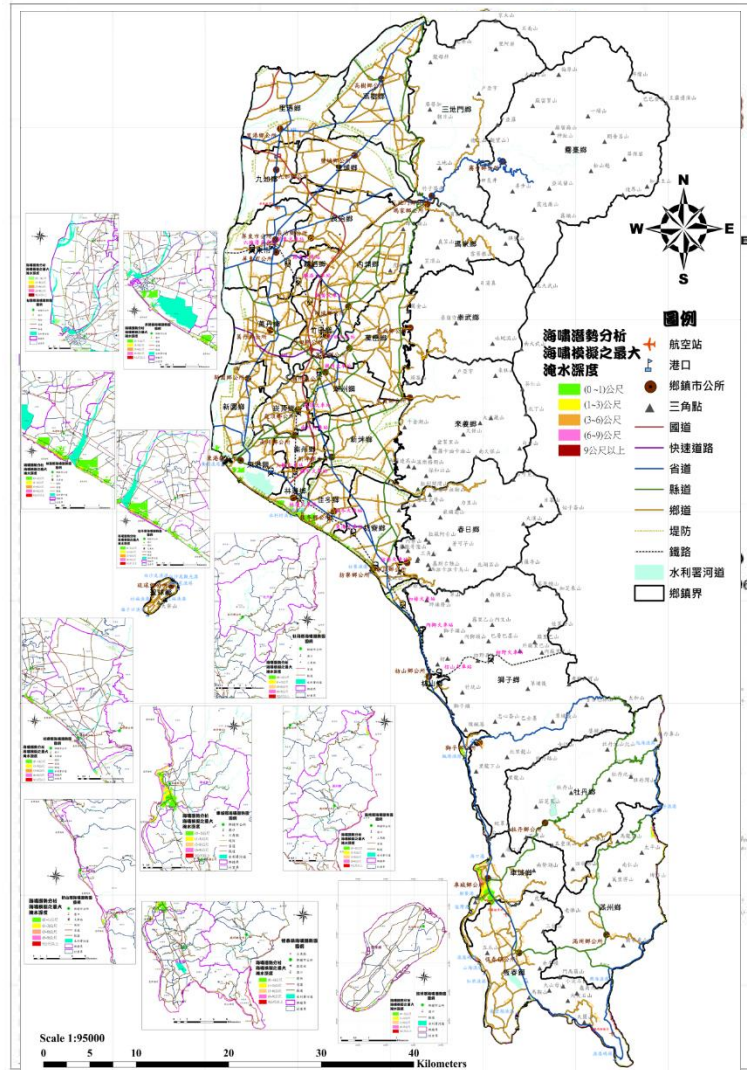
- 針對縣內 4 處工業區(里港鄉小型工業區(1處)、屏南工業區(1處)、內埔工業區(1處))，擁有高危險毒化廠家進行ALOHA分析。
- 完成內埔、屏南2處工業區與屏東縣政府簽訂合作備忘錄(MOU)，並針對園區緊急應變計畫，提出鄰近社區面臨毒災之防護作為修訂建議，藉以互惠方式邀集並建立企業分擔社會責任之觀念，



屏東工業區 B 廠商_毒化物: 三氧化鉻
第二季毒災PAC危害顯示區域圖

◆ 其他類型災害圖資

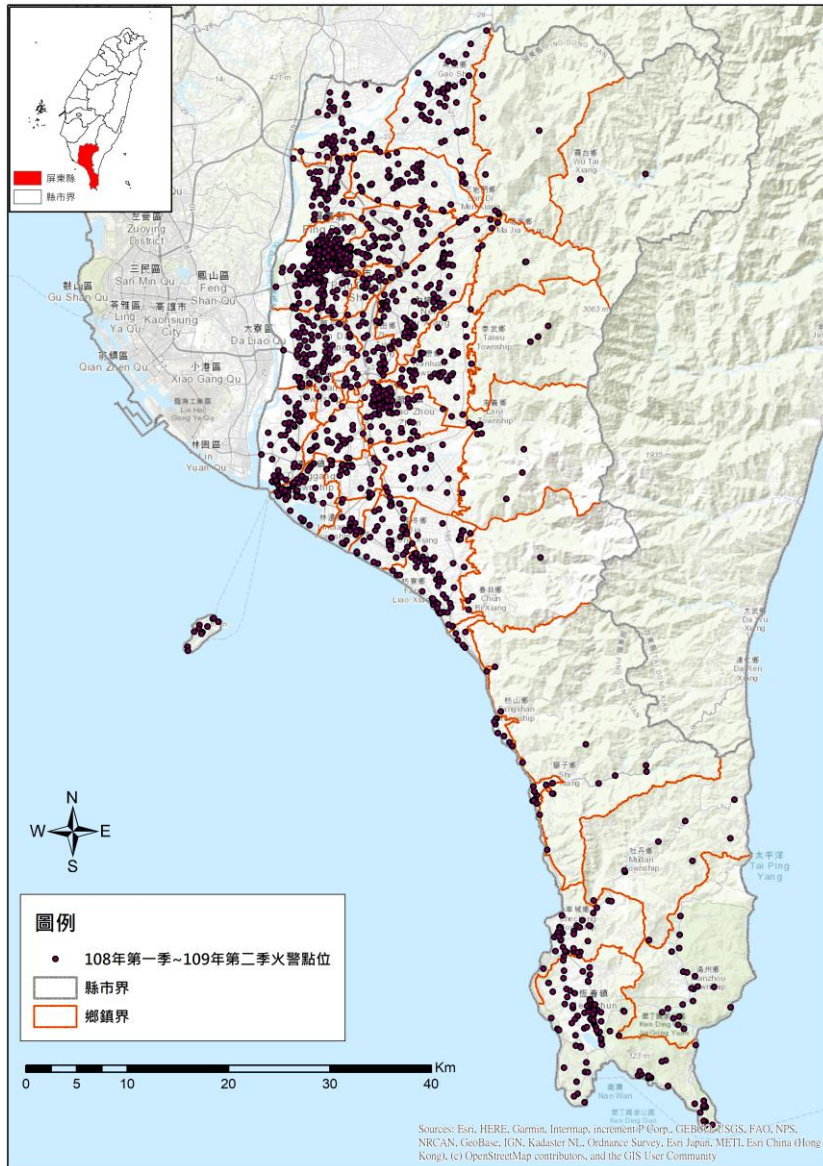
- 透過海嘯災害潛勢圖重新確認海嘯影響之村里。



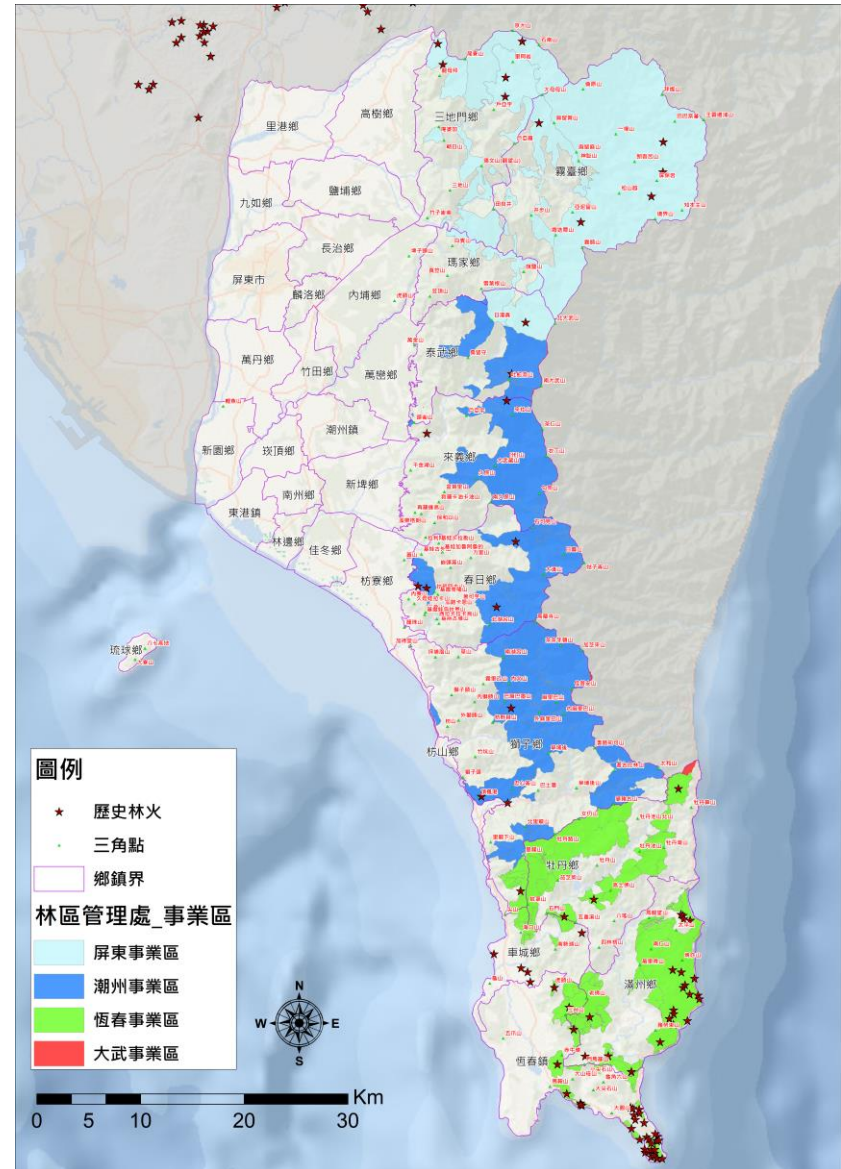
海嘯高層	鄉鎮	村里
2 公尺以下	琉球鄉	大福村、南福村、天福村、杉福村、本福村、中福村、漁福村。
	新園鄉	鹽埔村、共和村。
	東港鎮	新勝里、頂中里、興台里、中興里、八德里、東隆里、豐漁里、盛漁里、興漁里、鎮海里、嘉蓮里、共和里、頂新里、東和里、朝安里、南平里。
	林邊鄉	仁和村、光林村、崎峰村、水利村、田厝村。
	佳冬鄉	燄溫村、塹豐村、賴家村。
	枋寮鄉	枋寮村、新龍村、中寮村、安樂村、保生村、大庄村、東海村。
	枋山鄉	善餘村、楓港村、枋山村、加祿村。
	牡丹鄉	旭海村。
	車城鄉	海口村、福安村、田中村、新街村、射寮村、後灣村、埔墘村。
	恆春鎮	大光里、鵝鑾里、山海里、墾丁里、水泉里、南灣里。
2~10 公尺以下	滿州鄉	港仔村、長樂村、港口村、里德村、九棚村。
	琉球鄉	上福村。
	崁頂鄉	港東村
	新園鄉	五房村、興龍村、南龍村、中洲村、港西村、烏龍村、新園村、內庄村、新東村、港墘村、仙吉村、瓦礫村、田洋村。
	東港鎮	興和里、興農里、下廊里、興東里、船頭里、大潭里。
	林邊鄉	中林村、竹林村、鎮安村、林邊村、永樂村。
	佳冬鄉	萬建村、昌隆村、石光村、佳冬村、玉光村、豐隆村、大同村、六根村、羌園村。
	枋寮村	地利村、人和村、隆山村。
	車城鄉	統埔村、福興村、保力村。
	恆春鎮	頭溝里、茄湖里、仁壽里、網紗里、山海里、四溝里。

◆ 其他類型災害圖資

108年第一季 ~ 109第二季火警點位



森林火災分析



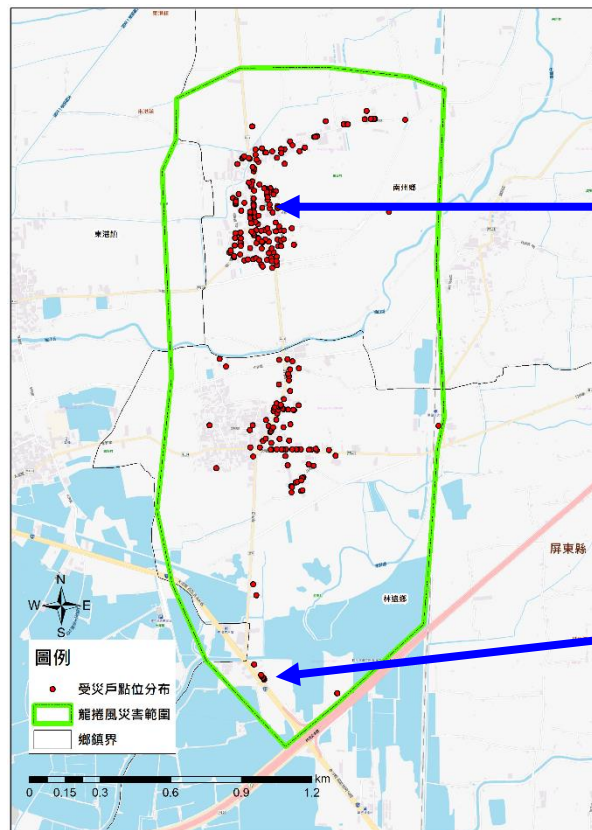
◆ 其他類型災害圖資

• 災後勘查-以0701 龍捲風事件事件為例

龍捲風當下之雷達迴波圖



龍捲風災害範圍與受災戶分布



災後執行現地空拍



- 訪評建議改善作為 -

訪評建議改善事項策進作為

本府依據行政院災防辦公室108年度災害防救業務訪評總結報告書各評核單位所列缺失，業於109年2月6日函文各相關單位提出改善策進作為。

檔 號：
保存年限：

屏東縣政府 函

地址：90060屏東市忠孝路226號
承辦人：孫宗佐
電話：08-7662911*5803
傳真：08-7665992
電子信箱：ideaman@ptfire.gov.tw

受文者：本府災害防救辦公室

發文日期：中華民國109年2月6日
發文字號：屏府消企字第10903550600號

類別：普通件
密等及解密條件或保密期限：
附件：如附件

主旨：函轉行政院災害防救辦公室「108年災害防救業務訪評報告」1份，請查照。

說明：

- 一、依據行政院災害防救辦公室109年1月30日院臺忠字第1090162535號函辦理。
- 二、請各單位依訪評報告缺失於今(109)年訪評實施前改善完畢，俾利本縣爭取佳績。

正本：屏東縣政府城鄉發展處、屏東縣政府工務處、屏東縣政府教育處、屏東縣政府農會處、屏東縣政府社會處、屏東縣政府民政處、屏東縣政府原住民族處、屏東縣政府水利處、屏東縣政府交通旅遊處、屏東縣政府傳播暨國際事務處、屏東縣政府衛生局、屏東縣政府環境保護局、屏東縣政府警察局、屏東縣後備指揮部

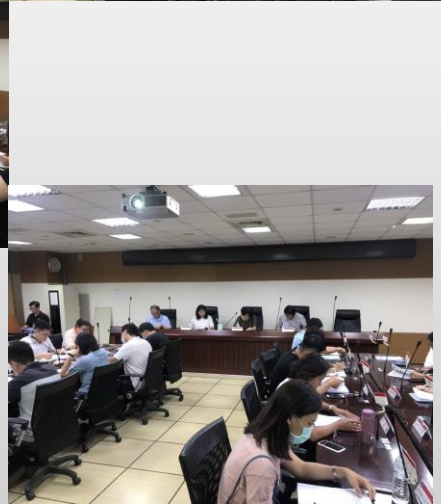
副本：本府消防局搶害搶救科、本府災害防救辦公室

縣長 潘孟安

本案依分層負責規定授權業務主管執行

召開災害防救業務訪評檢討會議

此次會議為屏東縣災害防救辦公室統籌，由副主任中副縣長吳麗雪主持，彙整中央各評核委員所提之缺失，邀集水利處等17個單位共同與會討論，並於會前要求各與會單位先行提列具體改善作為，並列入短、中、長期措施執行。





屏東縣政府
Pingtung County Government
安居樂業 幸福屏東

- 創新作為 -



智慧防汛網 提升防救災決策快速反應能力

pingtung_wlst.jpg (1381x1840)
https://dashboard.water-manager.info/img

圖例

- 中央管水位站
- 屏東縣管水位站

提供各類圖資

12:19 54% 預測水位-區域排水 - 屏東水情資訊系統
https://pingtung.water-manager.info

屏東水情資訊系統

屏東水情資訊系統

Menu 各類即時資訊

預測水位-區域排水

站名	流域	未來 1小時	未來 2小時	未來 3小時
聖力橋	埔羌溪排水	66.98*	66.98*	66.98*
牛稠溪橋	牛稠溪排水	17.21*	17.21*	17.21*
博愛橋	北勢寮溪排水	4.25*	4.25*	4.25*
德和橋	東門溪排水	9.77*	9.77*	9.77*
建安橋	牛埔溪排水	1.04*	1.04*	1.04*
仁德橋	東港溪	8.43*	8.43*	8.43*
南州橋	溪州溪排水	1.91*	1.91*	1.91*
東寧橋	武洛溪排水	30.19*	30.19*	30.19*
長源橋	林邊排水幹線	0.14*	0.14*	0.14*
羌園二號橋	塹仔一號排水	-0.55*	-0.55*	-0.55*
龍鑾橋	東門溪排水	13.91*	13.91*	13.91*

12:22 54% 瑤仔口橋外水溢淹全時預報系統 - 屏東...
https://pingtung.water-manager.info

屏東水情資訊系統

Menu 各類模擬圖資

瑤仔口橋外水溢淹全時預報系統

平均淹水深度

- 0-0.3公尺
- 0.3-0.5公尺
- 0.5-1公尺
- 1-1.5公尺
- 1.5-2公尺
- 2-2.5公尺
- 2.5-3公尺
- 3+

屏東縣防災資訊網推廣與應用-1

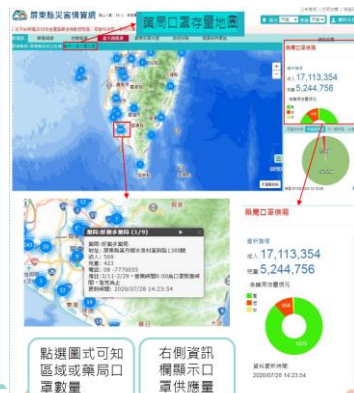
1. 災防科研於地方政府防災決策應用分享

- 透過縣府教育訓練及相關會議推廣屏東縣災害情資網。
- 將災防科研成果，整合於屏東縣災害情資網，並於災時實際運用於情資研判作業。



透過教育訓練讓縣府及公所承辦熟悉系統操作

於2020年05月21日豪雨事件，
應用災害情資網資訊進行災情研判



2. 災害情資網應用於災害兵棋推演

- 透過屏東縣災害情資網提供資訊及淹水兵棋臺設定，提供村里、社區進行災害情境設定，進行無腳本操作，強化村里災害應變作為。



港西村兵棋推演



東片村兵棋推演



竹坑村兵棋推演

屏東縣防災資訊網推廣與應用-3

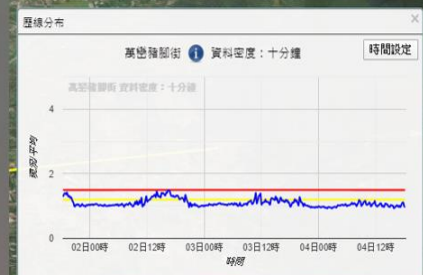
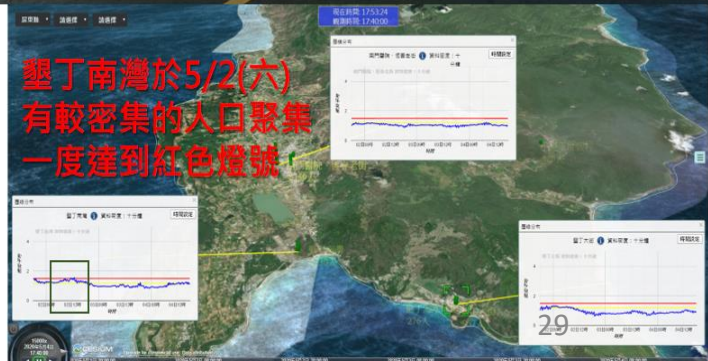
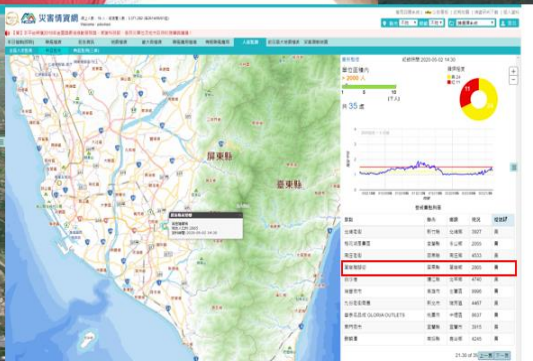
3. 於屏東縣災害情資網呈現武漢肺炎情資

- 5/1 勞動節期間應用於人流監控
- 提供政府單位所公告之各項武漢肺炎資訊。

5/1 連假期間，屏東縣政府防災承辦人員，利用災害情資網監控人流情形。



5/1 連假期間，根據災害情資網人流監測，萬巒鄉有較為密集的人流聚集，但還在可人容許的範圍。



滯留鋒面分析

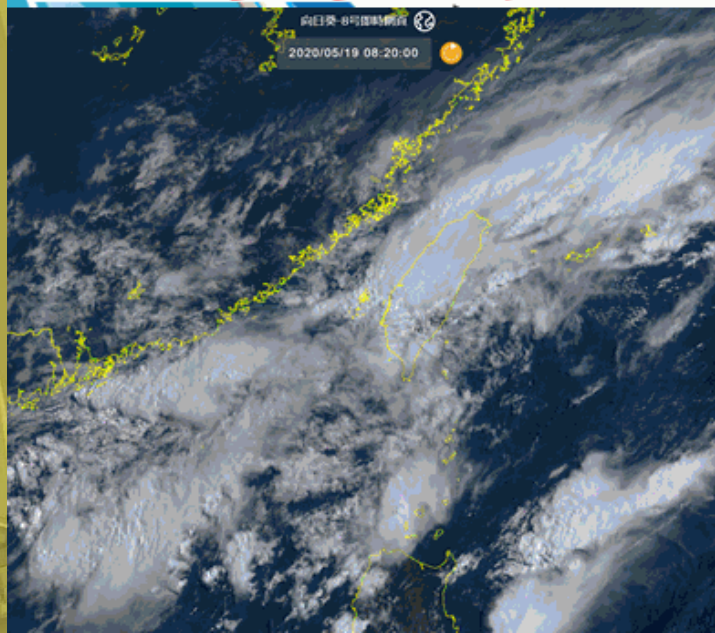
資料彙整時間：2020.05.19 09:00



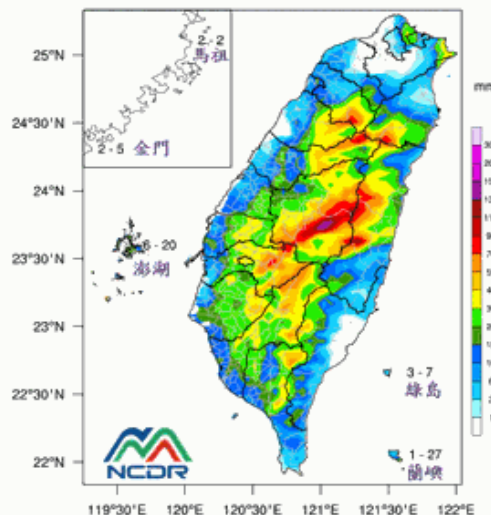
屏東縣政府
Pingtung County

MOST 科技部
Ministry of Science and Technology

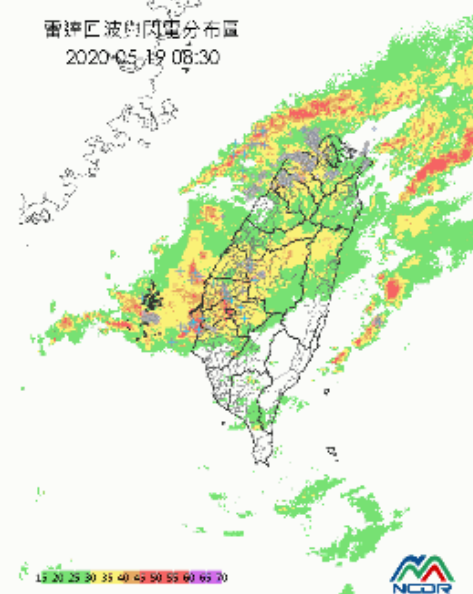
國立屏東科技大學
災害防救科技研究中心
Disaster Prevention and Mitigation Technology Research Center



05/20_00:00-05/21_00:00 LST (2020-051818)



雷達回波與閃電分布區
2020-05-19 08:30



化學災害事故資料庫-超前部署預先防範

屏東縣環境保護局
瀏覽次數：366 次
所有變更都已儲存在雲端硬碟中

新增圖層 分享 預覽

化工原料業者

屏東縣毒化物運作場所92家

▼ 統一樣式

所有項目 (94)

大量毒化物運作廠家

▼ 個別樣式

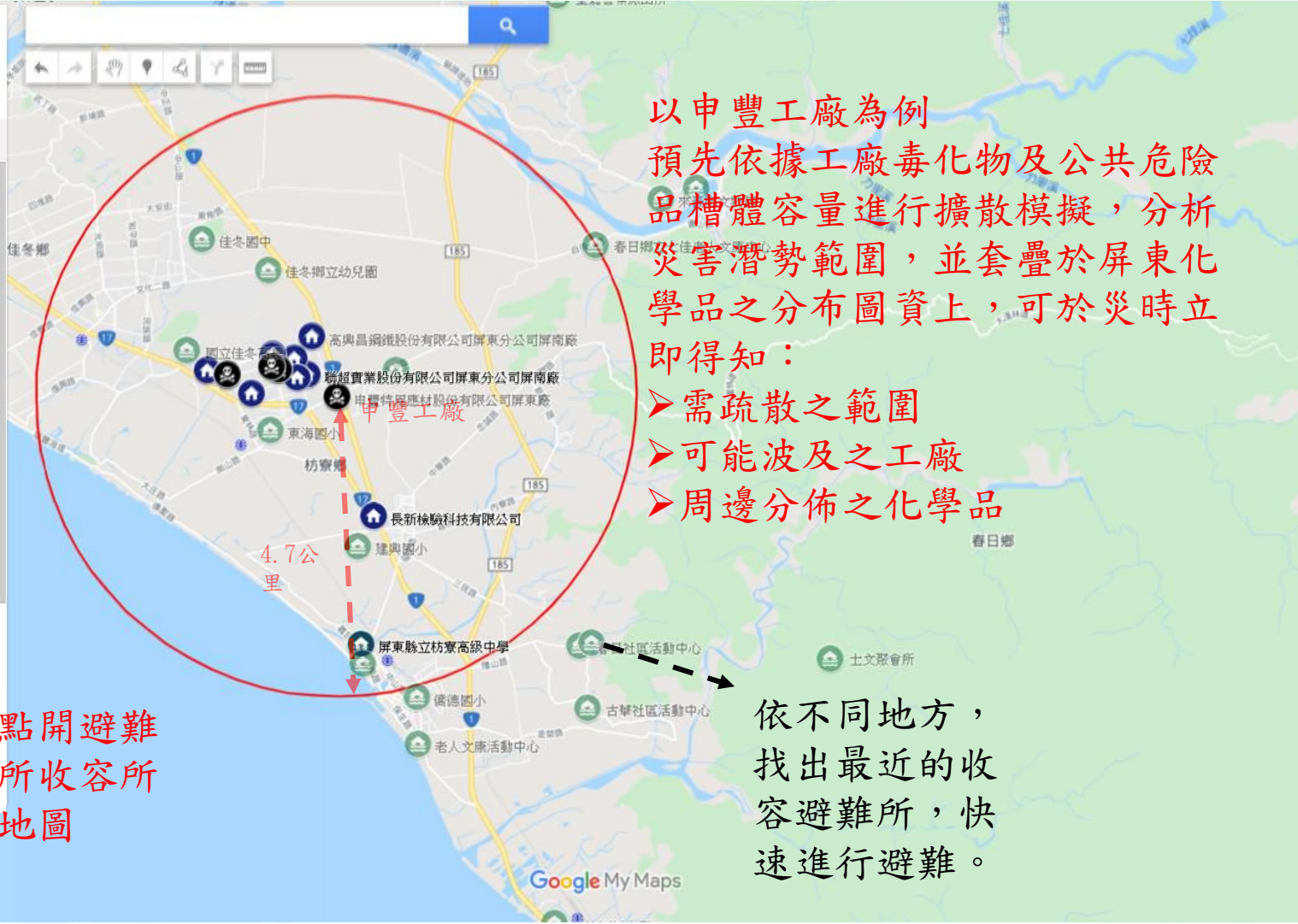
- 國泰化工廠股份有限公司屏東...
- 輝輝企業股份有限公司屏東廠
- 春發科技股份有限公司屏東廠
- 全興工業股份有限公司屏東廠
- 和協工程股份有限公司屏東廠
- 長興材料工業股份有限公司屏...
- 高科磁技股份有限公司
- 申豐特用應材股份有限公司屏...

少量毒化物運作廠家

屏東縣避難收容所

▼ 統一樣式

所有項目 (246)



屏東縣嚴重特殊傳染性肺炎 (COVID-19)防疫亮點-1

一、安心旅館及防疫旅館(3月25日啟用)

	合作旅館 總數	房間數	累計入住人 數
安心旅館	19	1,362	13
防疫旅館	5	130	864


二、防疫計程車(3月24日啟用)

	總數(輛)	服務人次
	6	1207

三、漁船總檢疫 (2月10日開始)

	總檢疫			
	項次	船隻數	本國人數	外籍人數
	總計	412	568	3,068

四、通訊診療(3月29日啟用)

	通訊診療醫療 機構總家數	服務人次
	51	19

(以上資料統計至9/21)

屏東縣嚴重特殊傳染性肺炎 (COVID-19)防疫亮點-2



衛生局及醫療院所
超前部署(109-01-09)



成立消防專責分隊
(後送疑似病患)



多國語言宣導

最新消息	宣導事項
511成人口罩剩餘量統計~	109-05-1
511兒童口罩剩餘量統計~	109-05-1
屏東縣口罩販售地點及熱點(為避免排...	109-05-1
啟用口罩至各地方政府醫療及防疫工作...	109-05-0
啟用一級醫院口罩及外科手術口罩...	109-05-0

口罩冷熱點



遠洋漁船及活魚搬運船
檢疫



離島個案後送機制及流程演練



感控專家輔導醫療院所防
疫動線



感染專家輔導縣府團隊

社會福利機構防疫規劃-1

109年度屏東縣嚴重特殊傳染性肺炎住宿機構特約檢疫隔離場所實行計畫書()

- 一、計畫目的：
因應嚴重特殊傳染性肺炎(COVID-19 武漢肺炎)，考量住宿機構特約檢疫隔離場所多數無法滿足住宿隔離需求，為避免疫情影響特約檢疫隔離場所防疫隔離中斷及影響服務對象權益，特訂定本計畫因應所需。
- 二、依據：政府採購法及相關規定。
- 三、主辦單位：屏東縣政府
- 四、受委託單位提供特約檢疫場所需符合下列條件：
(一) 住宿式機構、醫療院所及民間機構之合法空間。
(二) 可提供獨立「房隔」且房間數≥20間以上獨立套房。
(三) 每間套房有對外窗戶且有獨立抽水馬桶，且設有1人1室。
(四) 需投保公共意外醫療保險，最低保險金額如下：
1. 每一個人身醫療險：新台幣二百萬元。
2. 每一事故財產險：新台幣二百萬元。
3. 每一事故財產險：新台幣二百萬元。
4. 保險期間保險金額：新台幣三千萬元。
五、執行期間：自即日起至30天內
- 六、服務對象：原居住於本縣之住宿長期照顧機構之長期照顧受託者
- 七、辦理地點：()
- 八、執行場次：
(一) 需於防疫期間隨時可入住的狀態下，並備妥(含急救醫療設備)之隔離、生活必需基礎設施及日常用品。
(二) 需於防疫期間於防疫工作完成後或平日場所辦理及清潔工作，於防疫嚴重特殊傳染性肺炎(COVID-19 武漢肺炎)期間由安室或隔離機構辦理，即可入住居住。
(三) 進出特約檢疫隔離場所需穿戴口罩及防護衣(由主辦單位提供)並落實相關防疫管制措施，於進出期間不得對其他隔離場所存在聚集等違規事項。
- 九、經費總數表：總計實收39萬6,000元(各場日期詳見附表)

109年度屏東縣嚴重特殊傳染性肺炎住宿機構特約檢疫隔離場所實行計畫書()

- 一、計畫目的：
因應嚴重特殊傳染性肺炎(COVID-19 武漢肺炎)，考量住宿機構特約檢疫隔離場所多數無法滿足住宿隔離需求，為避免疫情影響特約檢疫隔離場所防疫隔離中斷及影響服務對象權益，特訂定本計畫因應所需。
- 二、依據：政府採購法及相關規定。
- 三、主辦單位：屏東縣政府
- 四、受委託單位提供特約檢疫場所需符合下列條件：
(一) 住宿式機構、醫療院所及民間機構之合法空間。
(二) 可提供獨立「房隔」且房間數≥20間以上獨立套房。
(三) 每間套房有對外窗戶且有獨立抽水馬桶，且設有1人1室。
(四) 需投保公共意外醫療保險，最低保險金額如下：
1. 每一個人身醫療險：新台幣二百萬元。
2. 每一事故財產險：新台幣二百萬元。
3. 每一事故財產險：新台幣二百萬元。
4. 保險期間保險金額：新台幣三千萬元。
五、執行期間：自即日起至30天內
- 六、服務對象：原居住於本縣之住宿長期照顧機構之長期照顧受託者
- 七、辦理地點：()
- 八、執行場次：
(一) 需於防疫期間隨時可入住的狀態下，並備妥(含急救醫療設備)之隔離、生活必需基礎設施及日常用品。
(二) 需於防疫期間於防疫工作完成後或平日場所辦理及清潔工作，於防疫嚴重特殊傳染性肺炎(COVID-19 武漢肺炎)期間由安室或隔離機構辦理，即可入住居住。
(三) 進出特約檢疫隔離場所需穿戴口罩及防護衣(由主辦單位提供)並落實相關防疫管制措施，於進出期間不得對其他隔離場所存在聚集等違規事項。
- 九、經費總數表：總計實收39萬6,000元(各場日期詳見附表)

109年度屏東縣嚴重特殊傳染性肺炎住宿機構特約檢疫隔離場所實行計畫書()

- 一、計畫目的：
因應嚴重特殊傳染性肺炎(COVID-19 武漢肺炎)，考量住宿機構特約檢疫隔離場所多數無法滿足住宿隔離需求，為避免疫情影響特約檢疫隔離場所防疫隔離中斷及影響服務對象權益，特訂定本計畫因應所需。
- 二、依據：政府採購法及相關規定。
- 三、主辦單位：屏東縣政府
- 四、受委託單位提供特約檢疫場所需符合下列條件：
(一) 住宿式機構、醫療院所及民間機構之合法空間。
(二) 可提供獨立「房隔」且房間數≥20間以上獨立套房。
(三) 每間套房有對外窗戶且有獨立抽水馬桶，且設有1人1室。
(四) 需投保公共意外醫療保險，最低保險金額如下：
1. 每一個人身醫療險：新台幣二百萬元。
2. 每一事故財產險：新台幣二百萬元。
3. 每一事故財產險：新台幣二百萬元。
4. 保險期間保險金額：新台幣三千萬元。
五、執行期間：自即日起至30天內
- 六、服務對象：原居住於本縣之住宿長期照顧機構之長期照顧受託者
- 七、辦理地點：()
- 八、執行場次：
(一) 需於防疫期間隨時可入住的狀態下，並備妥(含急救醫療設備)之隔離、生活必需基礎設施及日常用品。
(二) 需於防疫期間於防疫工作完成後或平日場所辦理及清潔工作，於防疫嚴重特殊傳染性肺炎(COVID-19 武漢肺炎)期間由安室或隔離機構辦理，即可入住居住。
(三) 進出特約檢疫隔離場所需穿戴口罩及防護衣(由主辦單位提供)並落實相關防疫管制措施，於進出期間不得對其他隔離場所存在聚集等違規事項。

簽訂本縣因應嚴重特殊傳染性肺炎住宿型機構特約檢疫隔離場所，做為需異地隔離時之規劃場所。

- 訂定「屏東縣住宿式機構因應嚴重特殊傳染性肺炎應變計畫」。
- 督請本縣轄內兒少、老人、身障安置機構訂定因應嚴重特殊傳染性肺炎防疫計畫，並聘請感控專家進行審查，提供修正建議事項，協助機構參考及修正防疫計畫。

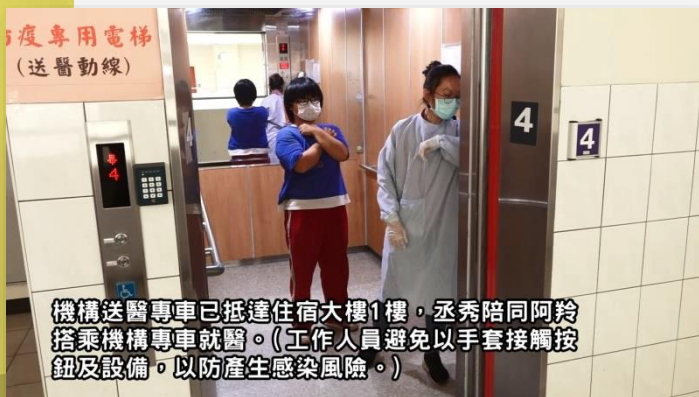
目錄

壹、前言	2
貳、依據	2
參、目標	2
肆、本縣任務編組緊急應變體系運作	2-9
伍、機構及相關服務單位管理	10-11
陸、地方政府資源盤點運用	11-16
柒、衛生福利機構及相關服務單位服務轉介協助方案	17-21
捌、因應嚴重特殊傳染性肺炎應變計畫演練	22-25
附件一、109年度屏東縣嚴重特殊傳染性肺炎住宿機構短期候用專案暨照顧人員獎勵計畫	
附件二、109年度屏東縣嚴重特殊傳染性肺炎住宿機構特約檢疫隔離場所實行計畫書	
附件三、109年度屏東縣因應嚴重特殊傳染性肺炎住宿機構實兵演練計畫及脚本-高雄榮民總醫院屏東分院附設護理之家(1090330)	
附件四、109年度屏東縣因應嚴重特殊傳染性肺炎住宿機構實兵演練計畫及脚本-財團法人私立伯大尼之家(1090513)	



機構清潔消毒人員行徵泡製1,000ppm漂白水，依照環境汙染風險高低程度，以汙染源由低至高方式，進行環境清潔消毒。

社會福利機構防疫規劃-2



機構送醫專車已抵達住宿大樓1樓，丞秀陪同阿鈴搭乘機構專車就醫。(工作人員避免以手套接觸按鈕及設備，以防產生感染風險。)



教保老師帶著疑似對象，依送醫動線，前往防疫送醫接送處。

- 招募本縣嚴重特殊傳染性肺炎住宿型機構短期候用專業暨照顧人員，並辦理109年度屏東縣住宿式長照機構因應嚴重特殊傳染性肺炎儲備相關照護人員職前教育訓練，以供發生隔離時之替代人力需求。

- 109年度因應嚴重特殊傳染性肺炎，於109年3月30日及5月13日各辦理1場住宿型機構因應疫情防災實兵演練。



教保老師輪流引導服務對象洗手，並重新分配隔離房間，等待居家進行環境清潔消毒完成後，分別回至房間隔離。

觀光旅宿業

◆ 入住持續實名登記量體溫

- ◆ 民眾入住旅宿，持續量體溫與實名登記
- ◆ 提醒身體不適之旅客，配戴口罩

◆ 保持社交距離

- ◆ 早餐以套餐方式送至客房
- ◆ 安排衛生良好，提供消毒設備之合法住宿
- ◆ 1人1室或2人1室、1人1床，減少傳染機會

◆ 持續防疫清潔 S.O.P

- ◆ 公共區域定時清潔，填寫清潔紀錄表
- ◆ 櫃台、地毯每日清潔
- ◆ 落實遊客退房後房務清潔

◆ 觀光景點防疫

- ◆ 遊客量體溫、噴消毒酒精
- ◆ 控管遊客人數，保持安全社交距離

公車及交通船業者

◆ 持續量體溫

- ◆ 交通場站維持量體溫
- ◆ 發燒拒載，勸導就醫

◆ 持續戴口罩

◆ 維持社交距離

- ◆ 以地面、座椅貼紙方式提醒維持社交距離

◆ 持續防疫清潔 S.O.P

- ◆ 依照「嚴重特殊傳染性肺炎(武漢肺炎)因應指引：大眾運輸」辦理清潔消毒、職員健康管理

COVID-19 嚴重特殊傳染性肺炎防疫應變計畫

人潮擁擠場所及密閉空間 **請務必 佩戴口罩**

醫療照護機構
大眾運輸
教育學習場所
賣場市集
宗教場所
展演競賽場所
娛樂場所
大型活動

屏東縣政府 關心您
109年6月3日編製

辦理韌性社區防災士培訓



- 配合中央推廣韌性社區及「防災士」制度以深化民眾自助互助觀念、培養自主防救災能力，於108年辦理本縣防災士培訓共4梯次，109年委請協力團隊辦理1梯次，累積本縣目前取得內政部頒發防災士證照**共計167名**，另於6月7、13、14日於屏北、屏中、及屏南辦理三場防災士說明會，媒合各公所未來將防災士運用協助防救災工作。



108年核安第25號演習



21 國家災害防救科技中心

輻射災害警報 行政院原子能...
有效時間至 2019/09/10 10:05

國家災害防救科技中心
National Science and Technology Center
for Disaster Reduction

NEW 核安演習警報演練通知

108年核安演習警報演練已於屏東縣恆春鎮及滿州鄉發放，請聽到的民眾不用驚慌，如遇到演習，請配合憲兵及警察交通管制措施。如真的發生核子事故，請停留在室內，看最新訊息，聽政府指示。

影響範圍
屏東縣

查看功能選單

10:00
9月10日 星期二
己亥年八月十二

緊急警報
緊急警報
【演練】【核子事故警報】【Nuclear Emergency Drill】民眾防護措施：停留在室內、看最新訊息、聽政府指示。行政院原子能委員會(AEC)：02-82317250

星期二 · 10:02

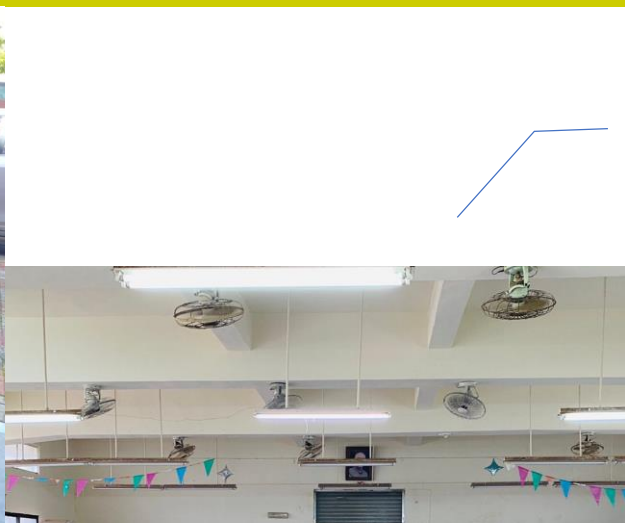
屏東縣政府（核安演習用）：核三廠發生事故，請民眾停留在室內、看最新訊息、聽政府指示。

週二 10:02 · 透過 SIM 2

• 本次演習驗證「屏東縣核子事故區域民眾防護應變計畫」及相關作業程序書之適切性與可行性，落實與民間相互支援合作機制，並加強民眾參與及溝通，同時針對學校學生辦理民眾防護行動演練，提升核子事故發生時，公、私部門最大救災效能。



核子事故逐里疏散撤離宣導演練



- 針對核三廠緊急應變計畫區內民眾辦理教育訓練及疏散撤離演練，提供民眾對於核能安全的正確觀念，並告知當核子事故發生時，民眾應如何配合政府採取相關應變作為，以保障自身生命財產安全。



空品惡化防範超前部署

預防空品再惡化 七大禁止行為管制

啟動:連續二日以上達**一級預警**(AQI>150)

- 一. 道路兩旁及公園**使用吹葉機**。
- 二. 進行**道路剷除鋪設作業**或**建築(房屋)拆除工程**。
- 三. 公私場所**以非密閉式進行瀝青混凝土之裝卸、輸送、拌合作業**。
- 四. 港區內**以非密閉式裝卸水泥原料**。
- 五. 營建工程進行**露天噴漆、噴砂作業**。
- 六. 進行**鍋爐清除作業**。
- 七. 石化業揮發性有機液體儲槽**清洗或開啟孔蓋之相關維修作業**。



加強府內外 單位宣導



108年11月18日



109年1月31日

109年3月4日由環保局局長於縣府主管會報中向縣長及各局處說明，並由縣長裁示各局處配合辦理

後續將依據 發佈條件加 強通報與管 制對象查核

發佈預警通知

管制對象
一般民眾

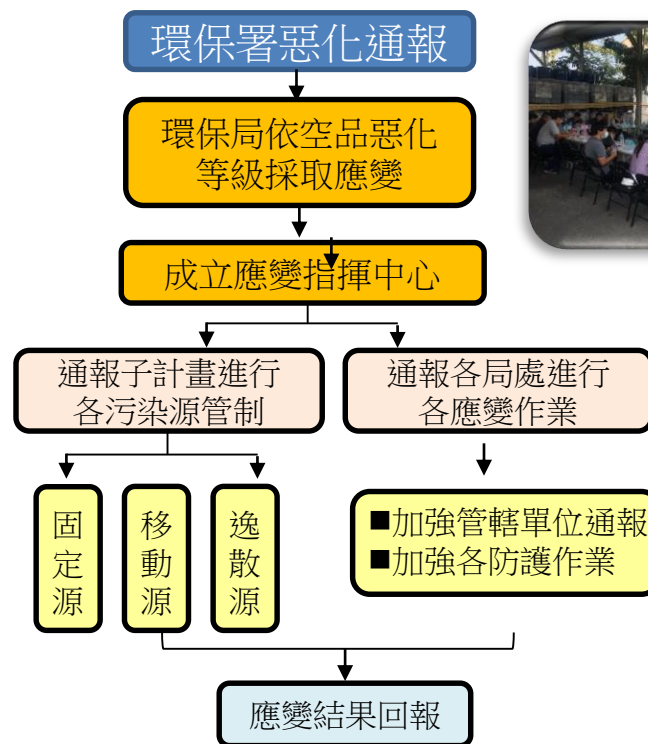
1. 網頁刊登管制通知。
2. 以書面、傳真、電子郵件、簡訊(SMS)、通訊軟體(LINE群組)
1. 環保局網頁刊登通知。
2. 以『屏東空氣品質通報即時通』APP發佈消息。

現場查核
抽查禁止作
業場所、工
程，確認停
止作業。

空品惡化應變演練

➤ 108/11/5 於屏南工業區辦理空氣污染事件應變演練計畫。

設定情境為空氣品質將達到嚴重惡化一級，依據區域空氣品質惡化防制措施規定，**成立屏東縣空氣品質惡化防制指揮中心**，啟動各項應變措施



讓各單位熟悉
應變流程達到
防範未然

高屏溪河川揚塵預通報及自我防護演練作業

高屏溪河川揚塵預通報及自我防護演練作業

- 108/12/18 辦理兵棋推演及實地預演。
- 108/12/19 辦理實地演練。
- 假里港鄉河濱公園辦理高屏溪河川揚塵預通報及自我防護演練作業(中級層級)。

參與單位：行政院環境保護署、水利單位、高雄市環保局、屏東縣政府相關單位、屏東縣環保局(含相關計畫)、村(里)長、學校單位及河川巡守隊等，共10餘單位、約120人參演及觀禮。

演練機具：灑水車、巡查車、PM直讀儀、救護設備、簡易氣象設備及通訊設備等機具設備。



聯合演練呈現重點

前一日預警
應變整備

受體通報
事件確認

執行各層級
防護應變

抑制成果
受體回報

解除應變
發布新聞稿

執行成效

- 增進民眾揚塵防護之了解
- 各單位揚塵權責應變流程
- 提前完成揚塵應變準備
- 檢視各項應變流程及能量



高屏溪沿岸巡查作業



橫向聯繫應變作業



村里長/巡守隊通回報



洗灑車揚塵抑制作業



學校進行防護及宣導



模擬緊急救護工作



長官講評



新聞稿發布

2020海難演練

船艙纜繩火災搶救演練

油漆艙火災搶救演練



啟動緊急照明疏散遊客演練

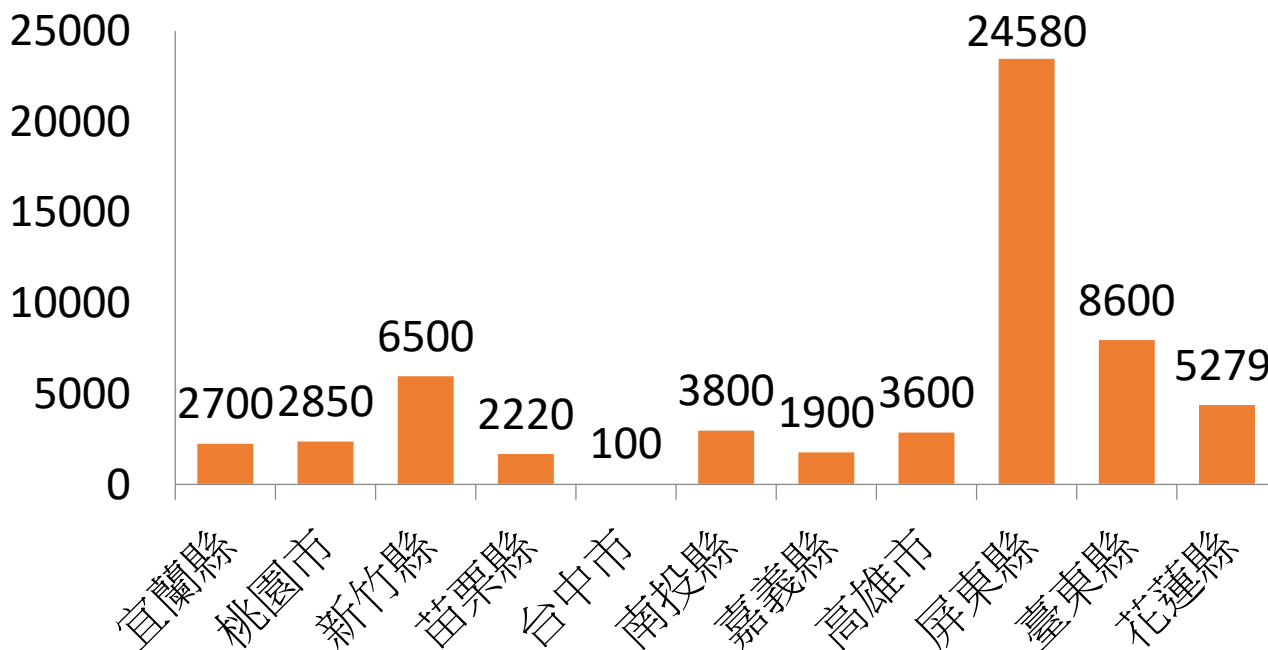
救生操演傷患救護演練



小琉球大福漁港
琉球 ↔ 東港線交通船緊急應變災演

原住民保留地禁伐補償

為達成國土保安、涵養水資源、綠化環境、自然生態保育及因應氣候變遷、減輕天然災害，本縣確實執行原住民保留地禁伐政策，於**108年**度本縣共10鄉鎮，申請總面積計2萬3,476.6749公頃，檢測合格面積2萬1,310.26公頃，發放補償金計6億7,500萬元，申請面積與補償金額皆居**全國之冠**(**全國禁伐補償面積**計5萬6,109公頃，**本府**申請面積2萬3,476，**占全國42%**)。



109年度原住民保留地禁伐補償各縣市禁伐補償面積

❖三地門鄉(10村/12部落)

達瓦達旺、大社、口社、青葉、安坡、三地、馬兒、賽嘉、青山 9 站
青山、三地 2 據點

❖瑪家鄉(6村/10部落)

中村、涼山、玉泉、美園、瑪家、佳義、北葉、排灣 8 站

❖來義鄉(7村/10部落)：

來義、新來義、南和、望嘉、古樓、文樂、丹林、大後 8 站

❖獅子鄉(8村/15部落)

草埔、內文、內獅、新路、楓林、南世、獅子、雙流 8 站
丹路、竹坑、中心崙 3 據點

❖非原民地區

潮州、龍潭、屏東市 4 站

❖霧台鄉(6村/8部落)

霧台、大武、神山、阿禮、佳暮、好茶、谷川、吉露 8 站

❖泰武鄉(6村/9部落)

吾拉魯滋、卡比亞安、武潭、平和、佳興、萬安、馬仕 7 站

❖春日鄉(6村/6部落)

歸崇、春日、七佳、古華、力里 5 站 土文 1 據點

❖牡丹鄉(6村/8部落)

大梅、高士、四林、東源、牡丹、旭海、石門 7 站
石門 1 據點

❖滿州鄉(6村/3部落)

長樂、分水嶺、里德、小路 4 站
港口、永靖、港仔、九棚、滿州、響林 6 據點

老有所終-
原鄉長照

據點佈建率全國第一

原鄉佈建率
99.8%

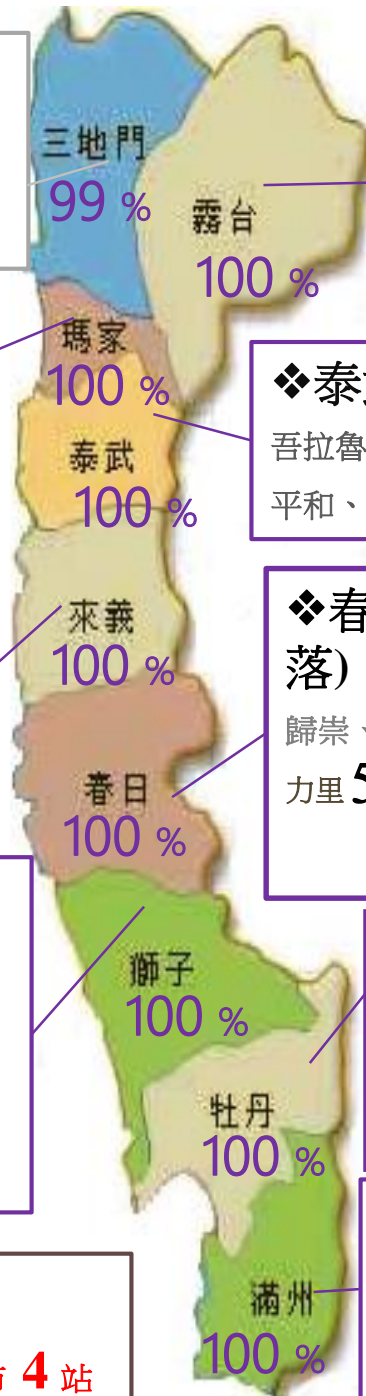
9鄉/63村/81部落

✓文健站：68

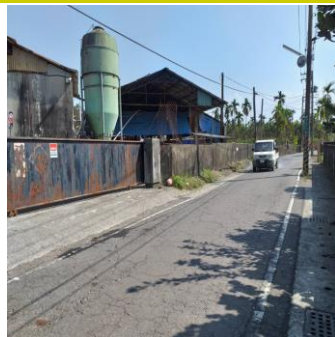
✓關懷據點：13

✓日照中心：5

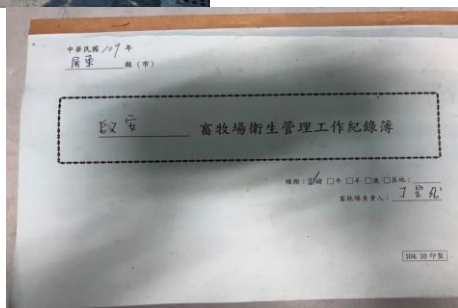
✓家庭托僱：17



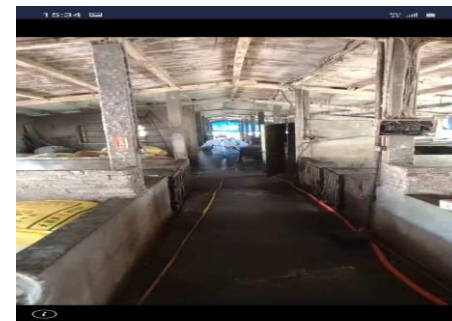
防範動物疫災,確保防疫無死角



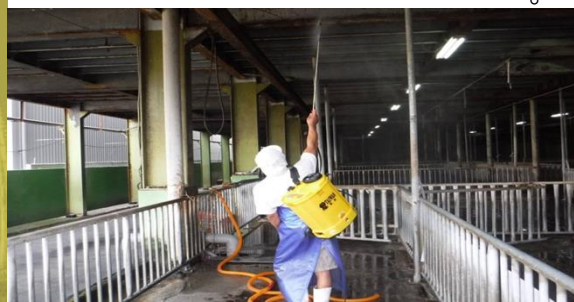
一、為防範重要豬病，本縣動物防疫所針對養豬場週邊道路加強消毒，以降低疫病機械媒介傳播之風險。



二、為輔導養豬場加強場內生物安全措施，建立防疫群組，並請各場將場內消毒情形上傳至群組。



三、為因應氣候劇烈變化，防範養禽場家禽流行性感冒發生，增加案例場周邊道路消毒，以期降低疫病侵入禽場及傳播風險。

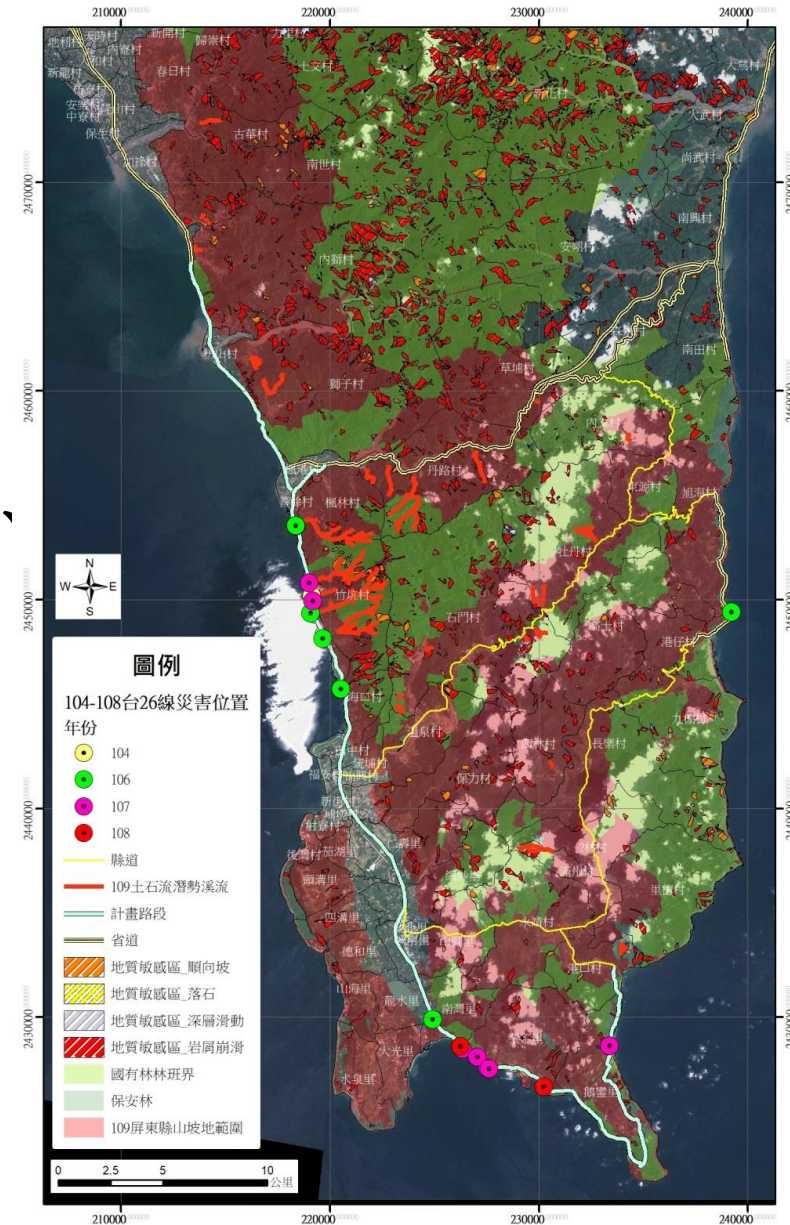


四、強化肉品市場及屠宰場等高風險單位場區自主消毒工作，並請各場每週將消毒照片上傳防疫所群組，以便適時檢討改進消毒方式。



道路系統坡地集水區災害潛勢調查評估與調查

1. 針對台1線及台26線相鄰山坡地區做為調查評估與對象。
2. 調查災害發生位置(104至108年度)、土石流潛勢溪流、地質敏感區、山坡地、國有林及保安林等並套繪於衛星影像上。
3. 依調查評估判視易致生坡地災害位置，做為後續道路防災業務推動的參考之依據。



屏東縣2019國家防災日-「防災教育有GO讚」

108年適逢921地震20週年及莫拉克風災10週年紀念，於108年9月21日辦理**屏東縣2019國家防災日-「防災教育有GO讚」**，藉於具知性及趣味的各式體驗活動，提高親師生的防災知能，並達到**學生防災素養**的培育。共42個單位參展，共計52攤位，參與人數超過1800人。



生死一瞬間



防災轉盤樂



救命小背包



防災大地遊戲



我是消防員



公私合力42單位參展計52攤位
展出·1800人共同參與！



消防局-搜救犬演練

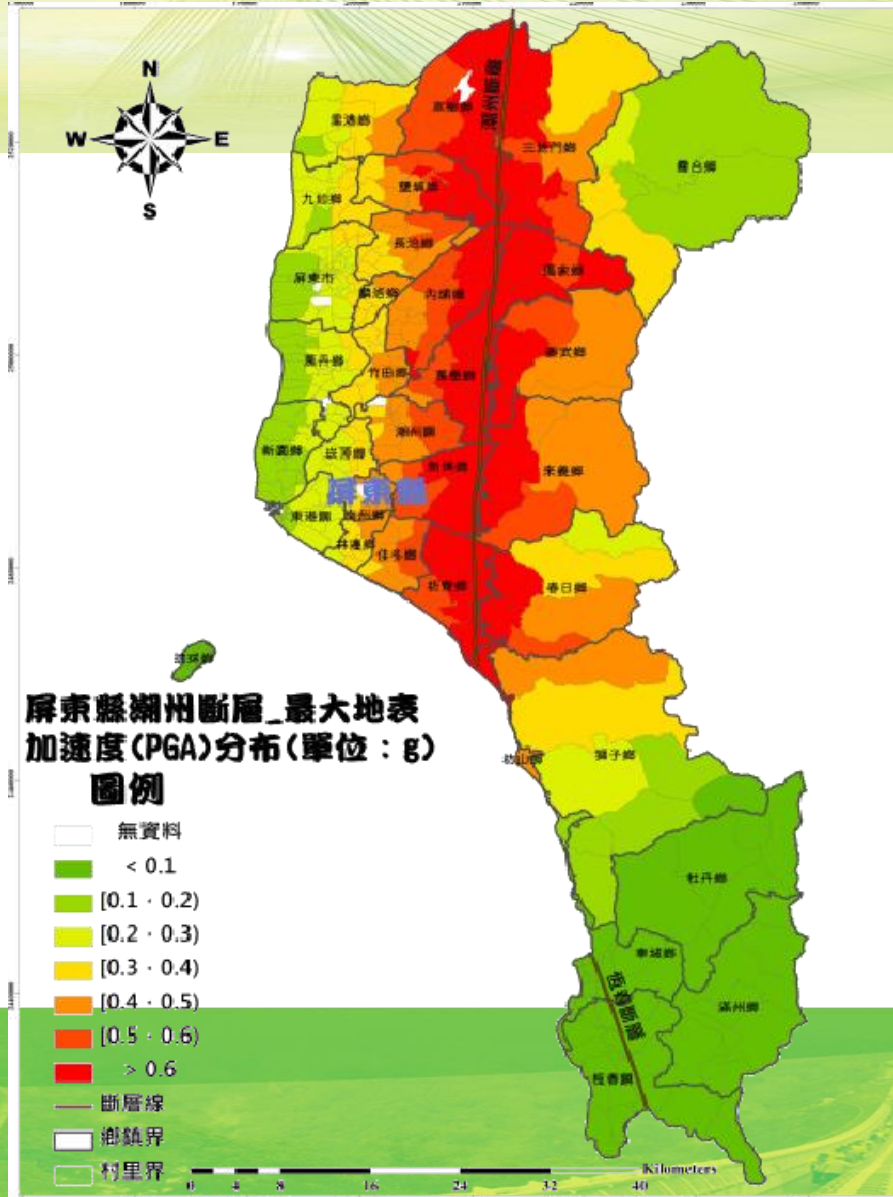


透過寓教於樂『五大主題』，
提昇防災教育知能！

落實公用氣體輸儲設備查核

本府針對天然氣輸儲設備、自助洗衣店管線檢查以及天然氣事業管線維修汰換檢測計畫執行情形進行定期查核動作，以期天然氣事業能落實自主管理，有效降低災害發生。





簡報結束
敬請指教