

# 潭美颱風及康芮颱風

## 一、潭美颱風背景說明：

(一) 潭美颱風警報發布及解除：中央氣象局於 102 年 8 月 20 日上午 11 時 30 分發布海上颱風警報，同日 20 時 30 分發布陸上颱風警報，8 月 22 日 8 時 30 分同步解除潭美颱風海上與陸上颱風警報，詳圖 1。

(二) 災情簡述：颱風帶來全臺出現豪雨，新竹縣、苗栗縣及臺中市等地區降下超大豪雨，西半部其他各地及宜蘭縣亦降下大豪雨，颱風期間最高累積雨量發生在臺中市和平區的雪嶺，達 738 毫米。颱風造成西半部地區淹水，北部及中部山區多處道路坍方，山區鐵路及航空交通中斷。供電供水方面，新竹縣及南投縣電力系統受損；新竹、苗栗及嘉義地區輸水管線遭土石流沖斷，造成約 2 萬戶停水等災情。

## 二、康芮颱風背景說明：

(一) 康芮颱風警報發布及解除：接續潭美颱風，中央氣象局於 102 年 8 月 27 日上午 11 時 30 分發布康芮颱風海上颱風警報，28 日 11 時 30 分發布陸上颱風警報，8 月 29 日 17 時 30 分解除陸上颱風警報，20 時 30 分解除康芮颱風海上颱風警報，詳圖 1。

(二) 災情簡述：颱風於苗栗以南各縣市降下大豪雨，嘉義縣、臺南市、高雄市及屏東縣等地區更降下超大豪雨，颱風期間最高累積雨量發生在臺南市山上區山上站，達 765 毫米。颱風造成西半部地區嚴重淹水，中南部地區電信電力系統受損，以及多處道路坍方、阿里山鐵路中斷等災情。

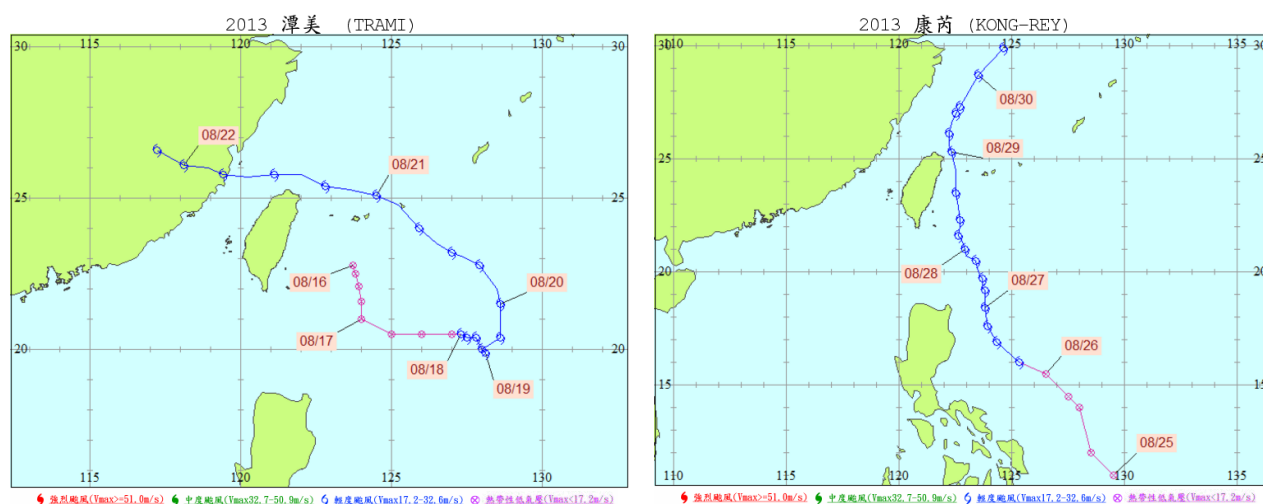


圖 1 潭美颱風及康芮颱風路徑圖

資料來源：交通部中央氣象局

## 三、人員傷亡、損失及災害應變統計分析：

(一) 人員傷亡及財物損毀情形：潭美及康芮颱風造成全國 6 人死亡、27 人受

傷、房屋全倒及半倒計 1 戶，4 輛車輛毀損，詳表 1。

(二) 災害應變情形：在災民撤離收容方面，全國開設收容所數達 157 所，實際收容人數達 3,722 人，依據中央災害應變中心處置報告統計累計撤離人數為 10,213 人，詳表 1。

(三) 人員搶救、出動救災人數及救災設備方面：總計搶救災民人數達 1,681 人，以嘉義縣 888 人最多，出動救災人員共計 5 萬 3,262 人次，以桃園縣 1 萬 3,407 人次最高。在出動救災裝備統計方面，共計出動救災車輛 17,161 車次，其中臺北市 6,523 車次為最多；出動救災船艇共計 244 艘，以嘉義縣 126 艘為最多，詳表 2。

表 1 潭美及康芮颱風災害人員傷亡及收容撤離統計表

區域別	人員傷亡			建物全或半倒 (戶)	被毀損車輛數	災害應變統計		
	死	失蹤	受傷			開設收容 所數	實際收容 人數	累計 撤離人數
總計	6	0	27	1	4	157	3,722	10,213
新北市						10	292	1,306
臺北市			1		2	2	5	5
臺中市			22	1		7	54	117
臺南市						24	251	587
高雄市			1			34	1,178	2,977
宜蘭縣						7	127	437
桃園縣						5	129	508
新竹縣					2	18	686	1,771
苗栗縣								299
南投縣								17
雲林縣	5		1			17	234	603
嘉義縣						13	314	681
屏東縣	1		1					
花蓮縣						17	452	818
基隆市			1					
嘉義市						3		70
金門縣								17

資料來源：內政部

表 2 潭美及康芮颱風災害人員搶救、出動救災人次及設備統計表

區域別	搶救 災民 人數 (人)	出 動 救 災 人 員 ( 人 次 )						出 動 救 災 裝 備			
		合 計	消 防 人 員	義 消 人 員	警 察 及 義 警	駐 軍	其 他	車 輛 ( 輛 )	船 艇 ( 艘 )	直 昇 機 ( 架 )	其 他
總 計	1,681	53,262	5,824	1,091	36,487	4,741	5,119	17,161	244	0	216
新 北 市		1,043	670		267	10	96	368			
臺 北 市		10,851	716		8,622		1,513	6,523			21
臺 中 市	87	2,538	370	51	1,537	408	172	159	3		
臺 南 市	190	7,036	681	234	4,566	1,555		2,481	70		
高 雄 市	51	5,555	663	216	3,926	505	245	1,522	19		20
宜 蘭 縣		579				579		11			
桃 園 縣		13,407	1,125	93	9,599		2,590	3,060			
新 竹 縣	456	701	88	39	339	194	41	60			2
苗 栗 縣		23	11	4	3	5		4			
雲 林 縣		303	103	104	65	26	5	21	11		
嘉 義 縣	888	4,268	830	322	2,026	864	226	933	126		173
屏 東 縣	9	3,797	80	3	3,319	215	180	652	2		
花 蓮 縣		380				380		40			
基 隆 市		2,558	305		2,210		43	1,230			
新 竹 市		50	34		8		8	19			
嘉 義 市		173	148	25				78	13		

資料來源：內政部

#### 四、一級產業損失統計

一級產業可分為農作物、畜禽、漁產及林業損失，總計潭美及康芮颱風造成全國一級產業損失計 7 億 7,049 萬 7 千元。個別類別的損失以農作物損失金額最高，損失金額達 6 億 8,810 萬 1 千元，占一級產業總損失 89.31%，其次為畜禽損失 7,609 萬元，占整體 9.88%，詳表 3。

表 3 潭美及康芮颱風一級產業損失統計表

	總計	農作物損失	畜禽損失	漁產損失	林業損失
金額(千元)	770,497	688,101	76,090	6,046	260
百分比(%)	100.00	89.31	9.88	0.78	0.03

資料來源：行政院農業委員會

#### 五、實質設施損失統計

(一) 潭美及康芮颱風造成農林漁牧之設施損失金額達 3 億 2,062 萬 7 千元，其中公共設施 1 億 8,626 萬 8 千元、民間設施損失金額為 1 億 3,435 萬 9 千元，詳表 4。

(二) 以區域分析，損失金額最高為雲林縣 5,942 萬 6 千元，其次為新竹縣 5,800 萬元，再其次為南投縣 5,359 萬 4 千元，詳圖 2。

(三) 潭美及康芮颱風造成公共工程設施損失金額總計高達 19 億 9,559 萬 4 千元，其中以道路（含橋梁、市區道路、農路）9 億 6,825 萬 5 千元居冠，占整個公共工程損失 48.52%，各級學校及社教館 6,003 萬 4 千元次之，占整個公共工程損失 30.08%，詳表 5。

表 4 潭美及康芮颱風—實質農林漁牧業設施損失統計

區域別	實質農林漁牧業設施損失(千元)									
	總計	公共設施估計損失					民間設施估計損失			
		計	農田水利設施	林業設施	漁業設施	水土保持	計	農田及農業設施	畜禽設施	漁民漁業設施
總計	320,627	186,268	0	13,509	0	172,759	134,359	134,235	48	76
臺北市	12,720	12,720				12,720	0			
臺中市	11,960	3,600				3,600	8,360	8,360		
臺南市	8,385	4,800				4,800	3,585	3,585		
高雄市	19,456	0					19,456	19,456		
新竹縣	58,000	55,000				55,000	3,000	3,000		
苗栗縣	24,128	23,888				23,888	240	240		
彰化縣	5,725	5,721				5,721	4		4	
南投縣	53,594	45,730				45,730	7,864	7,864		
雲林縣	59,426	11,850				11,850	47,576	47,500		76
嘉義縣	48,074	8,850				8,850	39,224	39,180	44	
屏東縣	3,650	600				600	3,050	3,050		
嘉義市	2,000	0					2,000	2,000		
新竹林管處	828	828		828			0			
東勢林管處	3,065	3,065		3,065			0			
南投林管處	1,300	1,300		1,300			0			
嘉義林管處	4,000	4,000		4,000			0			
臺大實驗林	4,316	4,316		4,316			0			

資料來源：行政院農業委員會

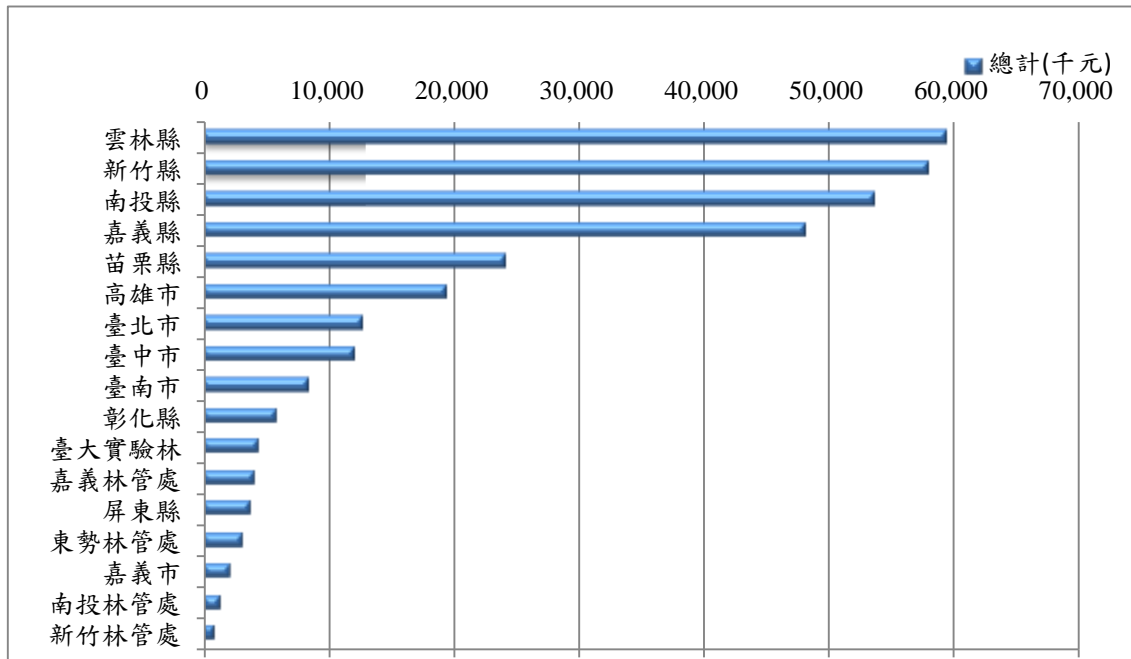


圖 2 潭美及康芮颱風—實質農林漁牧業設施損失統計

資料來源：行政院農業委員會

表 5 潭美及康芮颱風—估計重大公共設施財物損失統計

工程類別	估計公共設施 損失金額 (千元)	百分比	估計公共設施 復建及搶修金 額(千元)	百分比
總計	1,995,594	100.0%	3,343,989	100.00%
各級學校及社教館	600,340	30.08%	225,241	6.74%
環保工程	0	0.00%	0	0.00%
電信事業	636	0.03%	1,103	0.03%
臺灣鐵路(糖業)	53,767	2.69%	53,767	1.61%
道路 (含橋梁、便道橋、代養縣道)	968,255	48.52%	984,242	29.43%
河川防洪設施	18,568	0.93%	2,011,732	60.16%
工業區、工廠設施	0	0.00%	0	0.00%
水庫及壩堰設施	46,633	2.34%	46,633	1.39%
電力(發電廠)設施	87,694	4.39%	3,355	0.10%
其他(自來水、風景區、航空...)	219,701	11.01%	17,916	7.95%

資料來源：經濟部、交通部、教育部、行政院環境保護署、國家通訊傳播委員會

## 六、災害復原重建統計

(一) 在復原重建金額方面，估計投入復原重建金額 33 億 4,398 萬 9 千元，其中以河川防洪復原投入的金額最多，達 20 億 1,173 萬 2 千元，道路復原重建 9 億 8,424 萬 2 千元居次，詳圖 3 及表 6。

(二) 投入復原重建金額最高之縣市為嘉義縣達 7 億 5,821 萬 6 千元，其次為雲

林縣計 5 億 5,881 萬 4 千元。

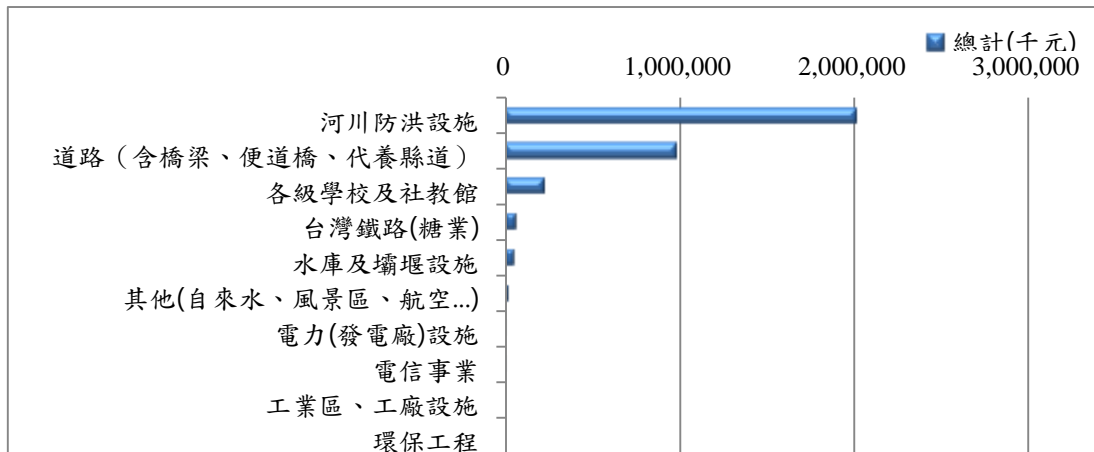


圖 3 潭美及康芮颱風—各直轄市、縣市估計公共設施重建及搶修統計

資料來源：經濟部、交通部、教育部、行政院環境保護署、國家通訊傳播委員會

表 6 潭美及康芮颱風—各直轄市、縣市估計公共設施重建及搶修統計表

區域別	估計各項公共設施重建及搶修金額(千元)								
	計	各級學教 及社教館	電信 事業	臺鐵	道路	河川防洪	水庫及 壩堰	電力 (發電廠)	其他
總計	3,343,989	225,241	1,103	53,767	984,242	2,011,732	46,633	3,355	17,916
新北市	119,391		259	15,857	60,114	38,661			4,500
臺北市	175	109	66						
臺中市	205,441	360	183	865	153,780	49,503			750
臺南市	443,179	14,937		2,191	67,072	343,096	13,883	2,000	
高雄市	174,057	18,735	96	735	59,794	93,987		710	
宜蘭縣	1,057	32			1,025				
桃園縣	22,572	687	96	280	19,009	2,500			
新竹縣	161,190	1,256	68	200	159,166	500			
苗栗縣	142,140	1,202	77	400	61,959	78,502			
彰化縣	315,367	7,448	24	960	6,287	300,648			
南投縣	107,317	164	39	1,500	74,669	30,300		645	
雲林縣	558,814	11,092	40	750	75,897	471,035			
嘉義縣	758,216	45,907	43	6,430	107,736	559,600	32,500		6,000
屏東縣	37,352	900	50	19,694	16,708				
臺東縣	63,936	308	5	623	63,000				
花蓮縣	16,685	140	19		16,526				
澎湖縣	2,720	2,720							
基隆市	79,204	61,920	28	3,256	1,000	13,000			
新竹市	370	334	10	26					
嘉義市	127,890	56,990			40,500	30,400			
金門縣	0								
連江縣	6,916						250		6,666

註：其他係指自來水、航空、風景區等；道路包含橋梁、便道橋、代養縣道、市區道路、農路

資料來源：經濟部、交通部、教育部、行政院環境保護署、國家通訊傳播委員會