



屏東縣政府
安居樂業 幸福屏東

行政院111年災害防救
業務C區聯合訪評

屏東縣政府災害防救辦公室

報告人：科長 吳鳴迪

111年10月07日



CONTENTS



01

屏東縣災害風險特性

02

訪評建議改善作為

03

創新作為

Pingtung County Government

01



屏東縣災害風險特性

颶風災害 屏東縣2021年開設應變中心時序表

彩雲颱風及0604豪雨



彩雲颱風及0604豪雨應變中心開設

- 2021.06.04 09:00 「彩雲颱風」災害應變中心**二級開設**
- 2021.06.04 20:30 撤除「彩雲颱風」災害應變中心
- 2021.06.04 20:30 開設「**0604豪雨**」災害應變中心**擴大三級開設**
- 2021.06.06 18:00 「**0604豪雨**」災害應變中心**恢復常時三級開設**



0731豪雨應變中心開設

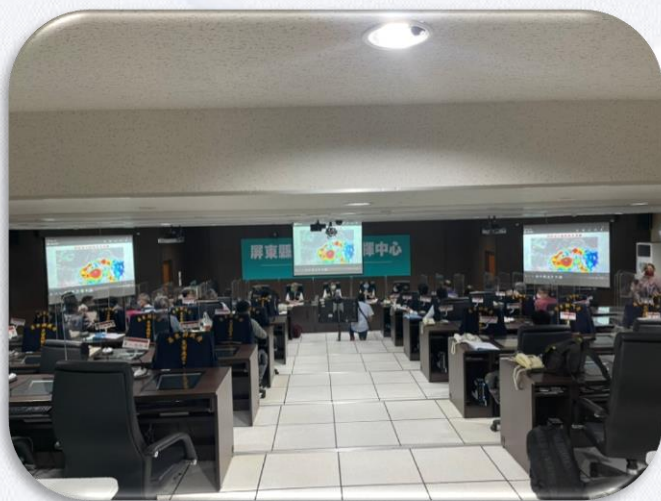
- 2021.07.31 14:00 災害應變中心**擴大三級開設**
- 2021.08.01 07:41 屏東縣**來義鄉**已達土石流**紅色警戒**
- 2021.08.01 09:00 災害應變中心**提升二級開設**
- 2021.08.01 17:00 災害應變中心**降為擴大三級開設**
- 2021.08.02 09:00 災害應變中心**恢復常時三級開設**

0731豪雨

颶風災害 屏東縣2021年開設應變中心時序表

盧碧颱風及0805豪雨

- 2021.08.05 18:00 「盧碧颱風」 災害應變中心**擴大三級開設**
- 2021.08.06 08:00 「0805豪雨」 災害應變中心**提升二級開設**
- 2021.08.08 08:00 「0805豪雨」 災害應變中心**降為擴大三級開設**
- 2021.08.08 14:00 「0805豪雨」 災害應變中心**恢復常時三級開設**



璨樹颱風應變中心開設

- 2021.09.10 17:30 災害應變中心**二級開設**
- 2021.09.11 12:00 災害應變中心**提升一級開設**
- 2021.09.12 08:00 災害應變中心**降為二級開設**
- 2021.09.12 13:00 災害應變中心**恢復常時三級開設**

璨樹颱風

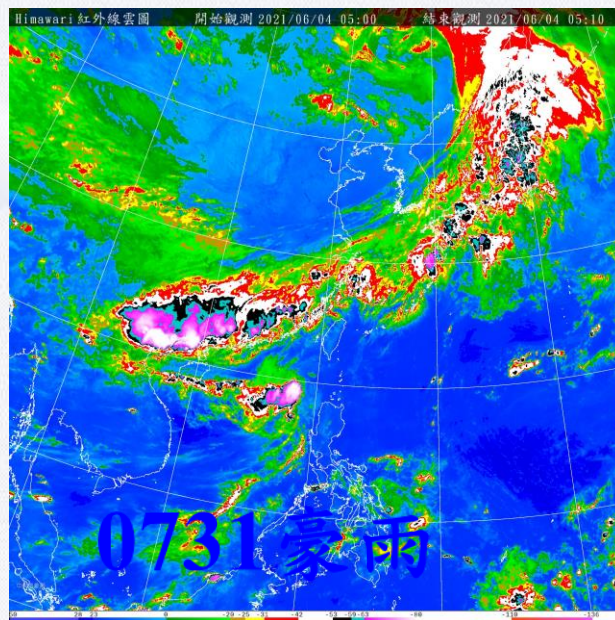


颱風災害 屏東縣2021年應變資料

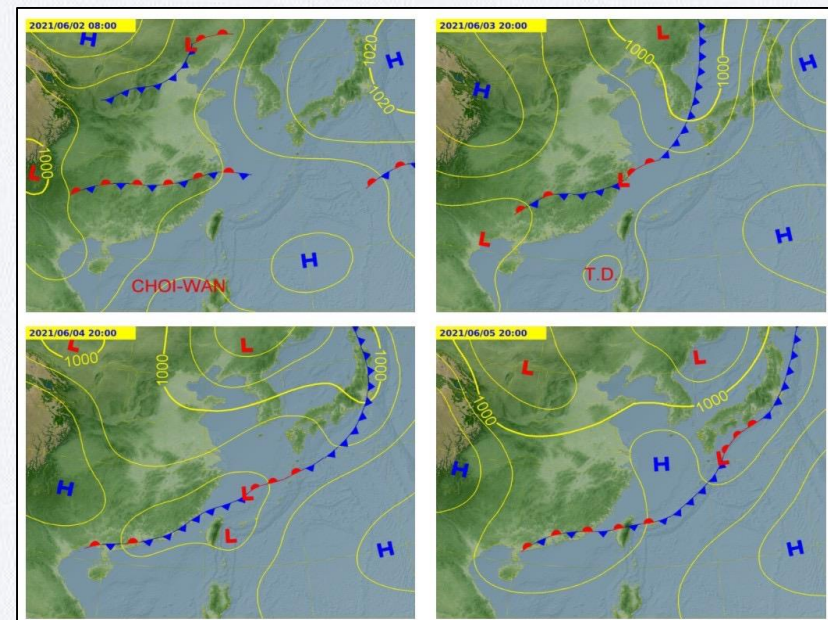
彩雲颱風及0604豪雨



彩雲颱風路徑圖



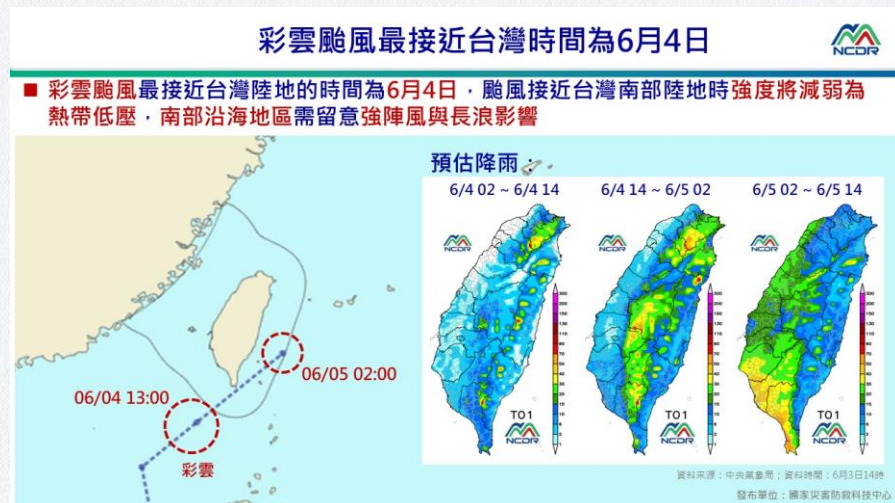
彩雲颱風及0604豪雨紅外線雲圖



彩雲颱風及0604豪雨綜合天氣圖

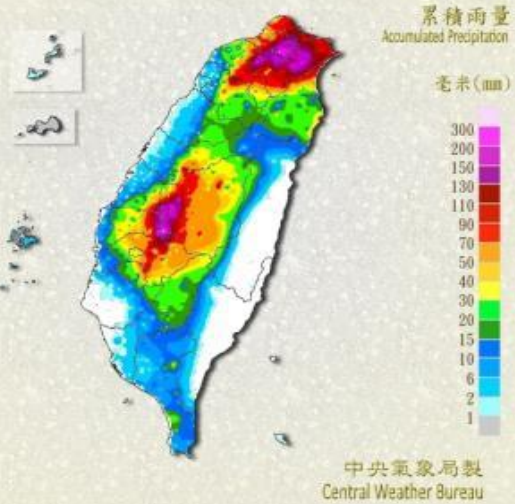
- 6/4 主要受到颱風或熱帶性低氣壓外圍環流影響。6/5 則是受到滯留鋒影響。
- 0604豪雨，共計受理57件案件
(路樹災情10件、橋梁災情2件、積淹水30件、土石災情7件、民生基礎設施災情3件、及其他5件)
- 撤離78人全數依親。

屏東各地將轉為有短暫陣雨或雷雨的天氣型態。

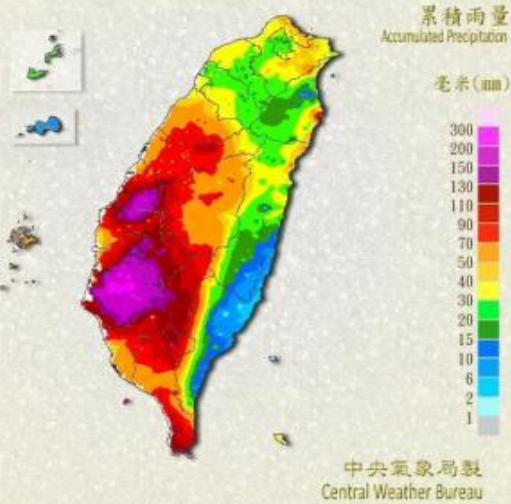


彩雲颱風暨0604豪雨降雨紀錄

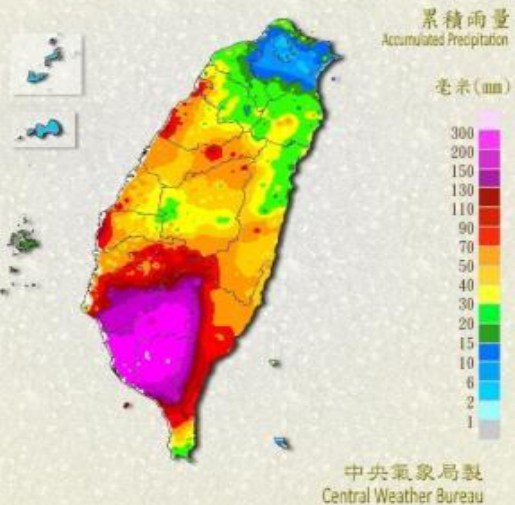
2021/06/04 00:00~2021/06/05 00:00



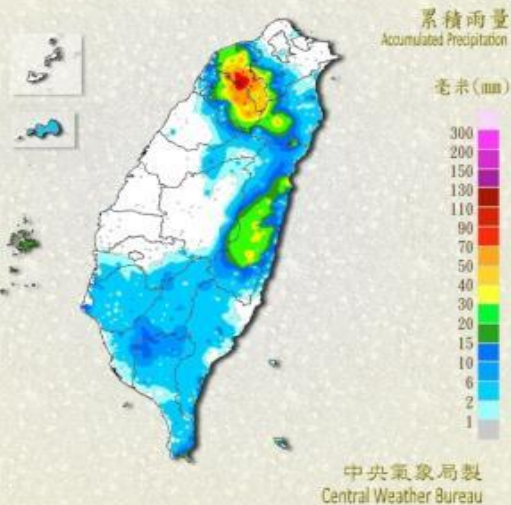
2021/06/05 00:00~2021/06/06 00:00



2021/06/06 00:00~2021/06/07 00:00



2021/06/07 00:00~2021/06/08 00:00



日期	6/4	6/5	6/6	6/7	6/8	6/9	6/10
雨量監測 測站 (測站高 度)	西大武 山 (1828m)	佳暮 (497m)	鹽埔 (45m)	恆春畜 試 (20m)	西大武 山 (1828m)	尾寮山 (1006m)	滿州 (72m)
最大雨量 (mm)	0.5	219.0 豪雨	356.5 大豪 雨	24.5	23.0	96.5 大雨	32.0
所屬 鄉鎮市	泰武 鄉	霧臺 鄉	鹽埔 鄉	恆春 鎮	泰武 鄉	三地 門鄉	滿州 鄉

備註：

/ 表示當日無雨量

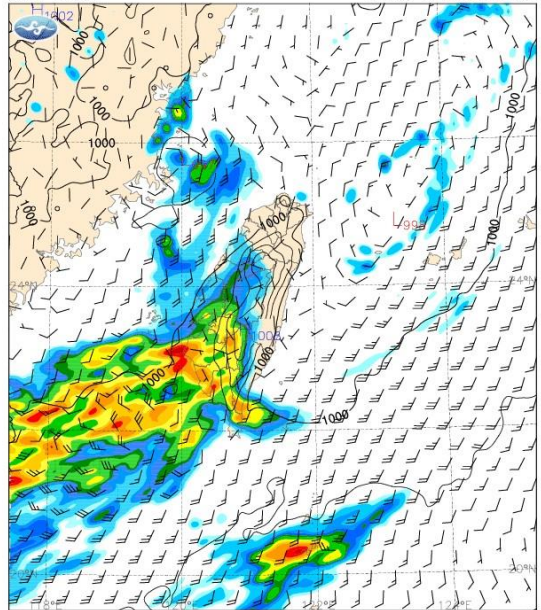
紅字表示當週最大「日累積雨量」

黃字表示當週雨量超過大雨等級(80mm)

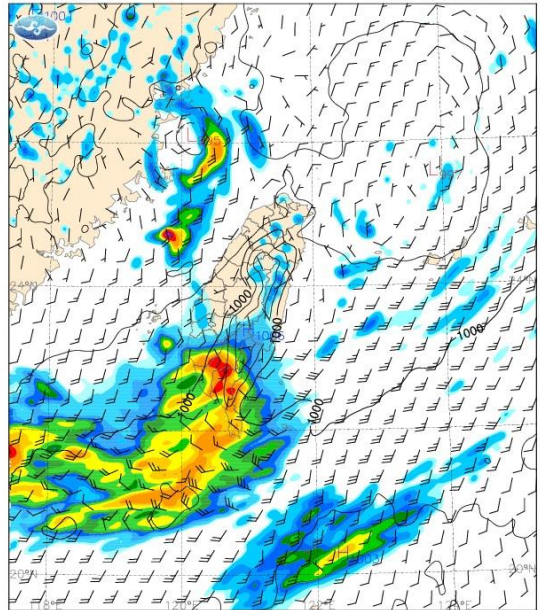
颶風災害 屏東縣2021年應變資料

0731豪雨

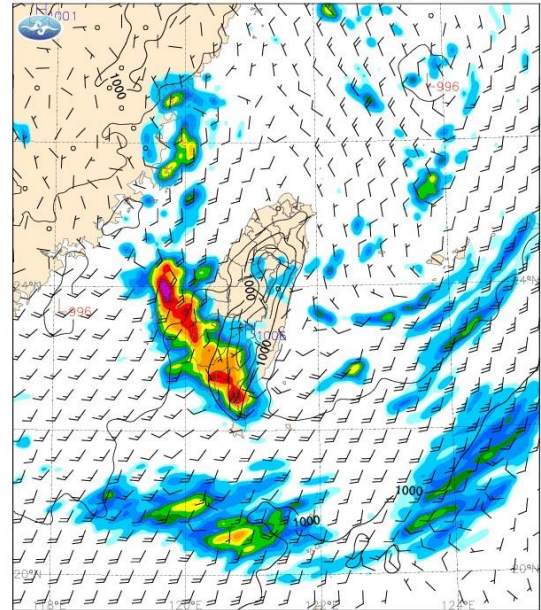
3-hr Accum. Rainfall (mm), SLP (hPa), 10-m Wind (kts)
CWB RFS Valid at 00 UTC 01 Aug 2021
054 hr Forecast Initial at 18 UTC 29 Jul 2021



3-hr Accum. Rainfall (mm), SLP (hPa), 10-m Wind (kts)
CWB RFS Valid at 03 UTC 01 Aug 2021
057 hr Forecast Initial at 18 UTC 29 Jul 2021



3-hr Accum. Rainfall (mm), SLP (hPa), 10-m Wind (kts)
CWB RFS Valid at 18 UTC 01 Aug 2021
072 hr Forecast Initial at 18 UTC 29 Jul 2021

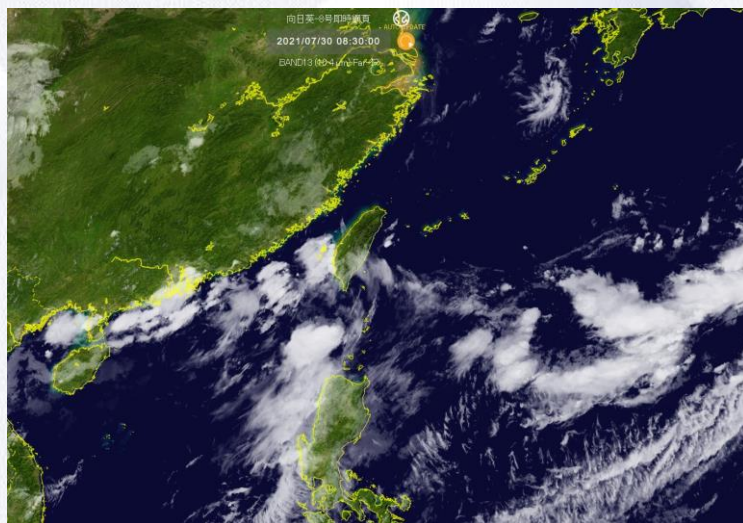


氣象資料綜整：

7月31日、8月1日西南風氣流及低壓帶影響，出現陣雨或雷雨的機率高，並有短延時強降雨及局部大雨或豪雨發生的機率。8月2日至5日西南風偏強及低壓帶影響，雨勢將持續，沿海易有強風及長浪也請留意。

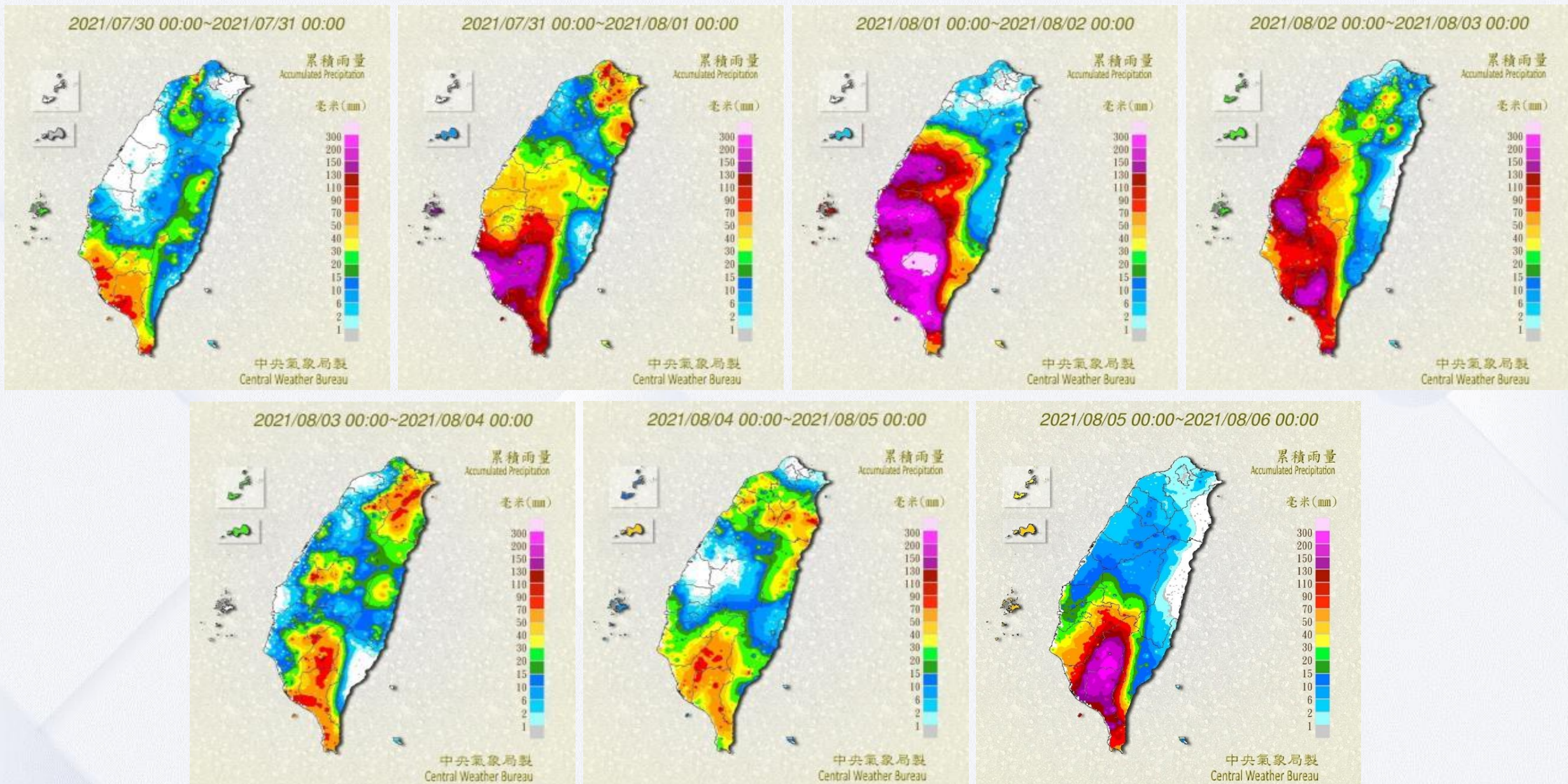
共計受理52件案件

(路樹災情10件、道路災情5件、積淹水30件、土石災情2件、民生基礎設施災情3件、及其他2件(請求協助撤離)，**撤離96人、安置收容23人。**)



南海地區之雲帶，將可能為屏東帶來可觀雨勢，請多加留意。

110年0730-0805豪雨降雨紀錄



日期	7/30	7/31	8/1	8/2	8/3	8/4	8/5
雨量監測 測站 (測站高度)	南州 (10m)	尾寮山 (1006m)	大漢山 (1654m)	瑪家 (740m)	大漢山 (1654m)	新瑪家 (750m)	大漢山 (1654m)
最大雨量 (mm)	119.0 大雨	232.5 豪雨	433.5 大豪雨	242.5 豪雨	106.5 大雨	111.0 大雨	258.0 豪雨
所屬 鄉鎮市	南州鄉	三地門鄉	春日鄉	瑪家鄉	春日鄉	瑪家鄉	春日鄉

備註：

/ 表示當日無雨量

紅字表示當週最大「日累積雨量」

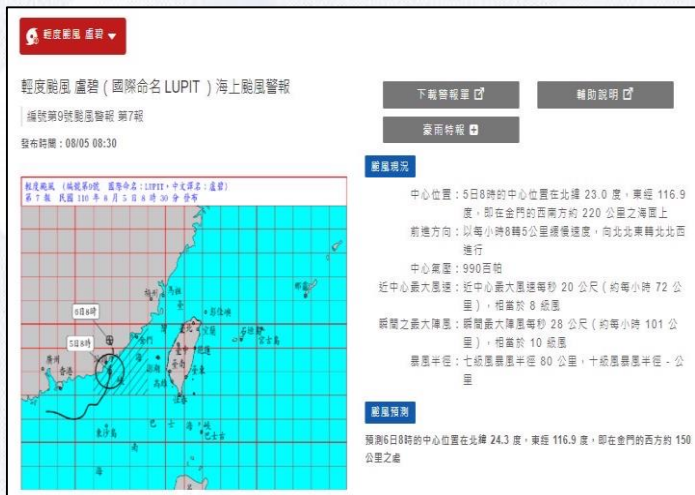
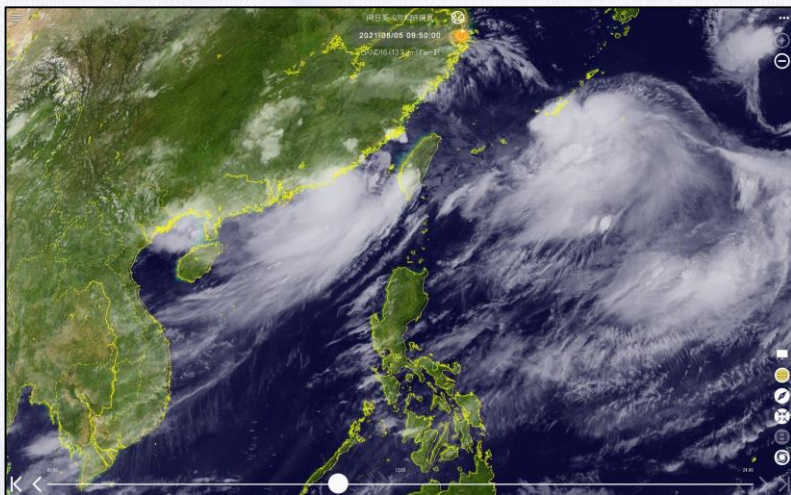
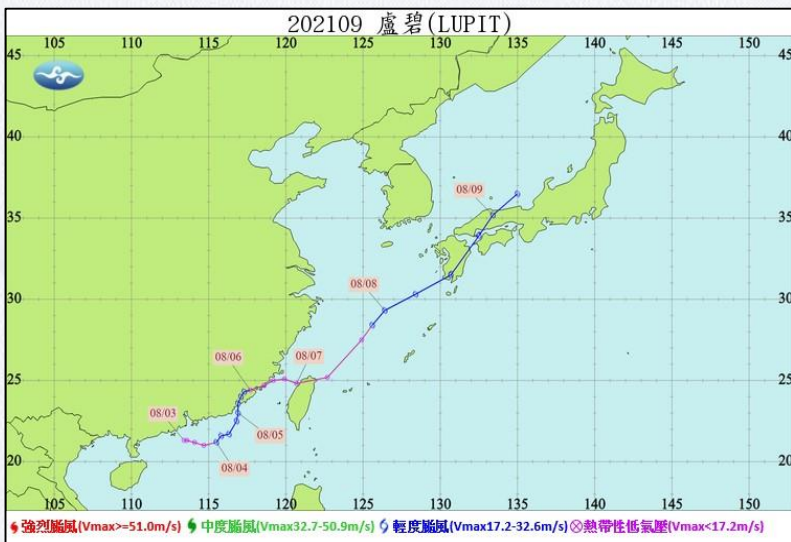
黃字表示當週雨量超過大雨等級(**80mm**)

附註：新版雨量分級自民國104年9月1日起實施。



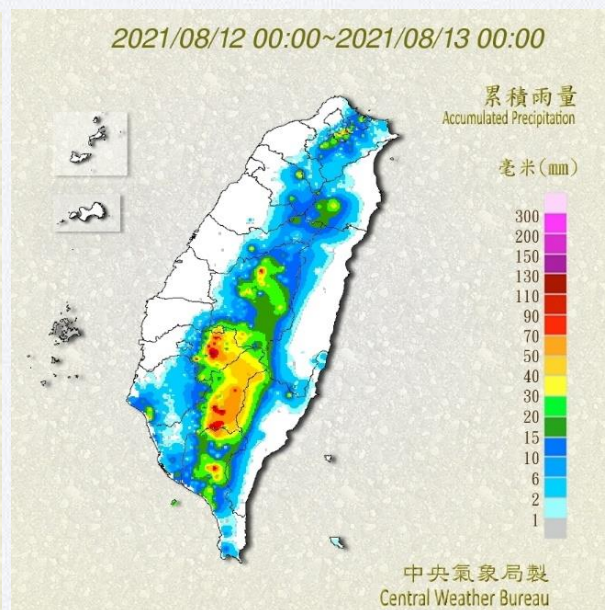
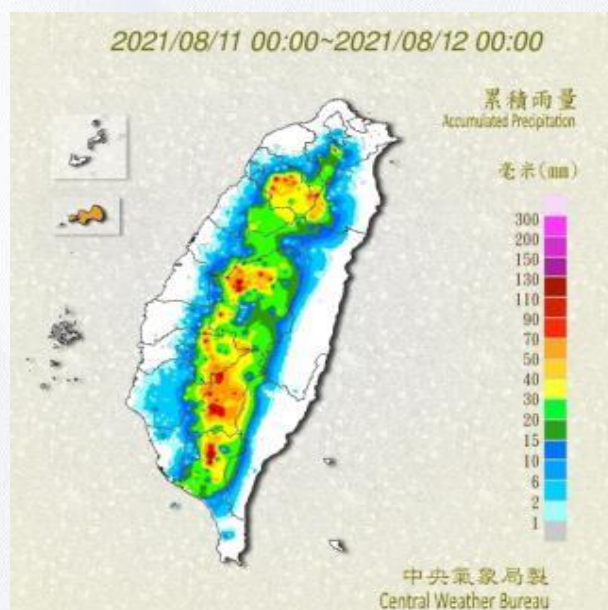
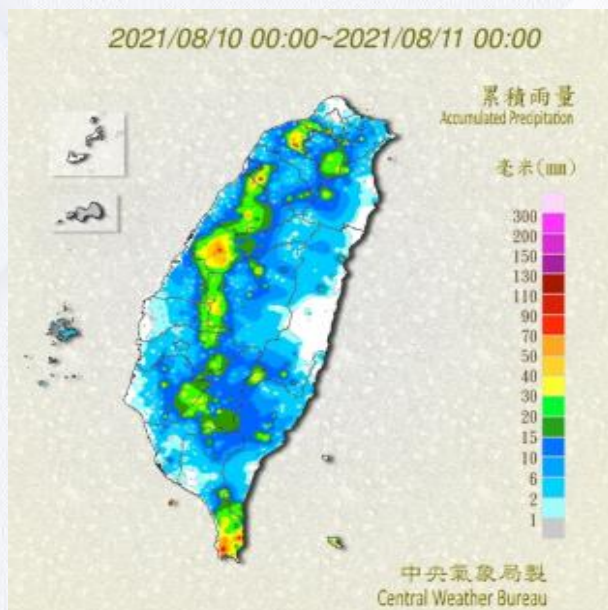
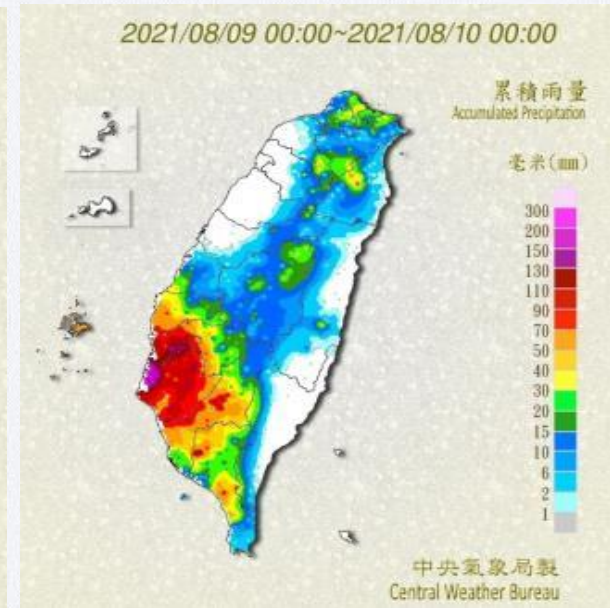
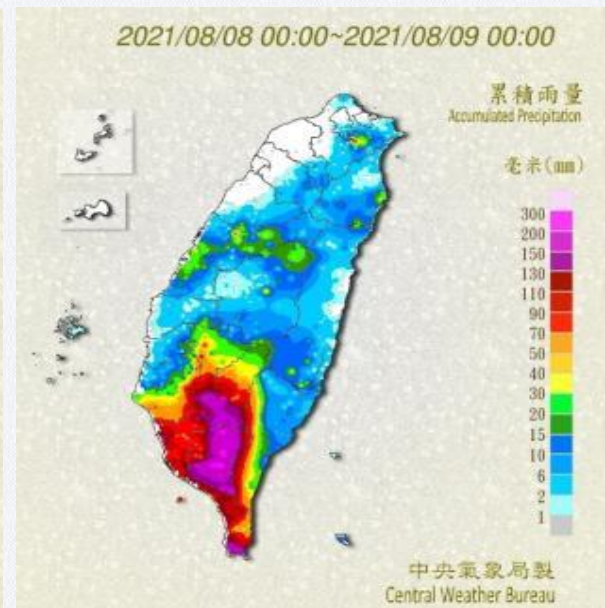
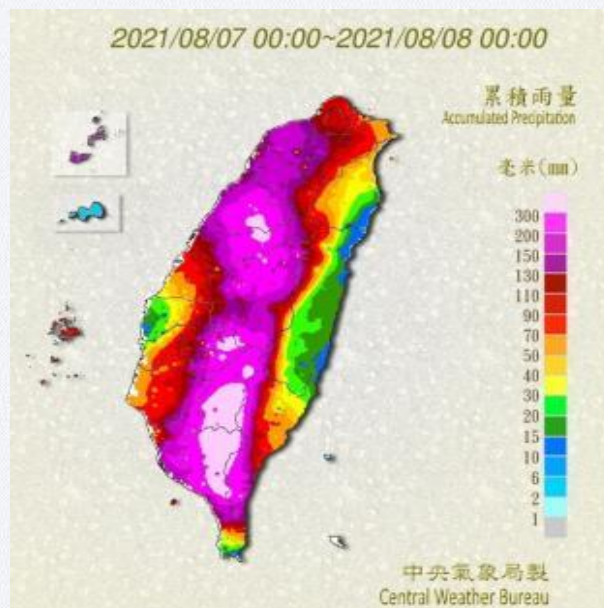
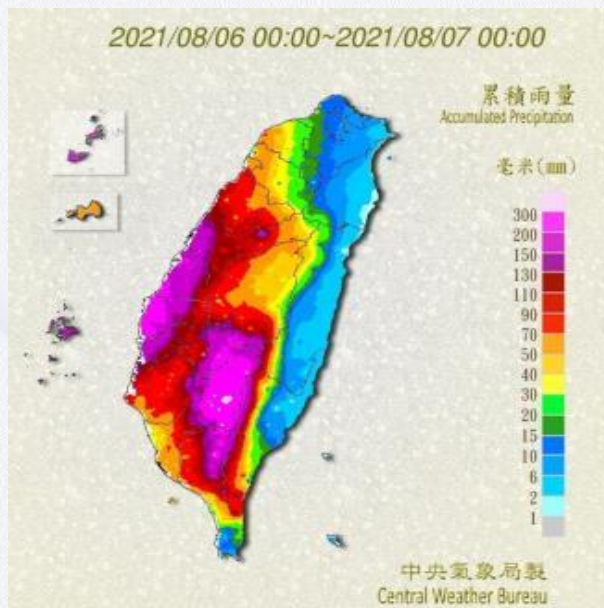
颱風災害 屏東縣2021年應變資料

盧碧颱風及0805豪雨



- 本縣山區當日24小時累積降雨突破**800毫米**。
- 共計受理**195件案件** (路樹災情35件、道路災情15件、橋梁災情5件、積淹水75件、土石災情12件、水利設施9件、民生基礎設施災情12件、及其他32件(人命救助6件))。
- **8/7發布土石流紅色警戒及黃色警戒**，共計**撤離1,447人、安置收容600人**。

110年0806-0812豪雨降雨紀錄



日期	8/6	8/7	8/8	8/9	8/10	8/11	8/12
雨量監測 測站 (測站高度)	瑪家 (740m)	佳暮 (497m)	貓鼻頭 (35m)	屏東(5) (25m)	貓鼻頭 (35m)	三地門 (150m)	舊泰武 (766m)
最大雨量 (mm)	265.0 豪雨	871.5 超大 豪雨	279.0 豪雨	150.0 大雨	109.0 大雨	170.0 大雨	105.0 大雨
所屬 鄉鎮市	瑪家鄉	霧臺鄉	恆春鎮	屏東市	恆春鎮	瑪家鄉	泰武鄉

備註：

/ 表示當日無雨量

紅字表示當週最大「日累積雨量」

黃字表示當週雨量超過大雨等級(80mm)

附註：新版雨量分級自民國104年9月1日起實施。

颶風災害 屏東縣2021年防災群組氣候情資研判(各局處資訊統整)

利用深耕計畫LINE群將訊息傳遞給縣府及公所應變人員



利用社區防災LINE群將訊息傳遞給社區幹部



利用水利防災LINE群將訊息傳遞給縣府及公所應變人員

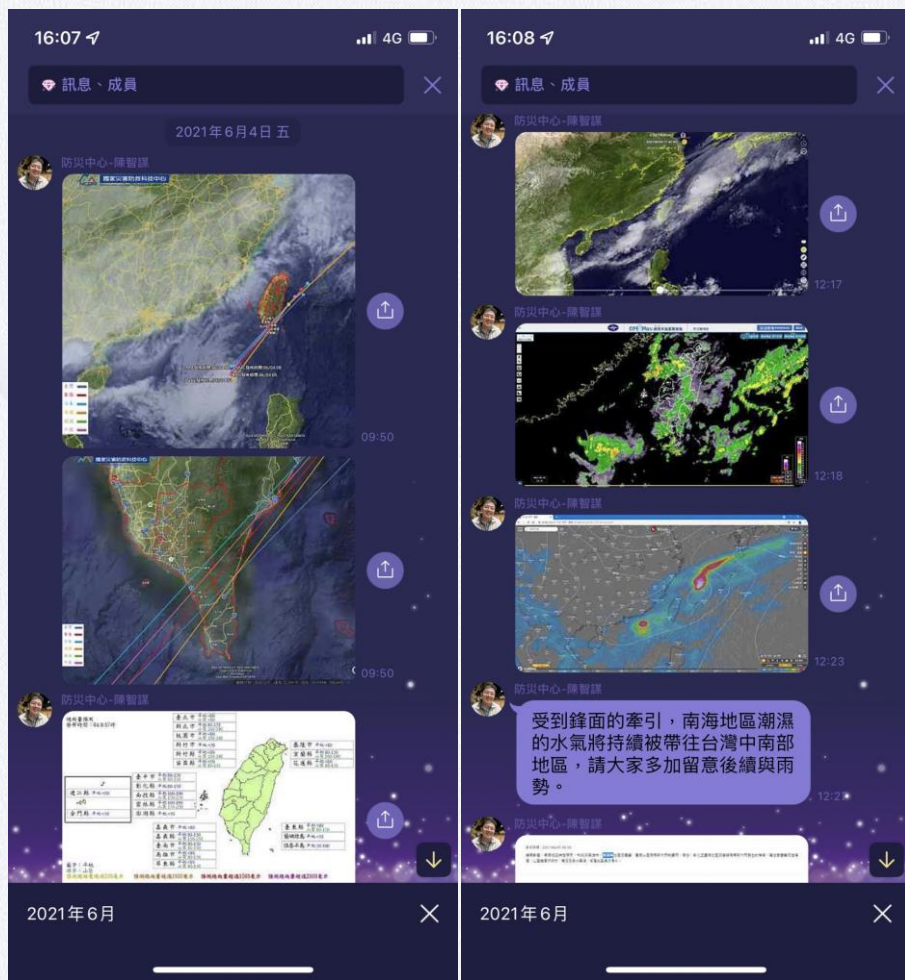


利用氣象LINE群將訊息傳遞給縣府及公所應變人員

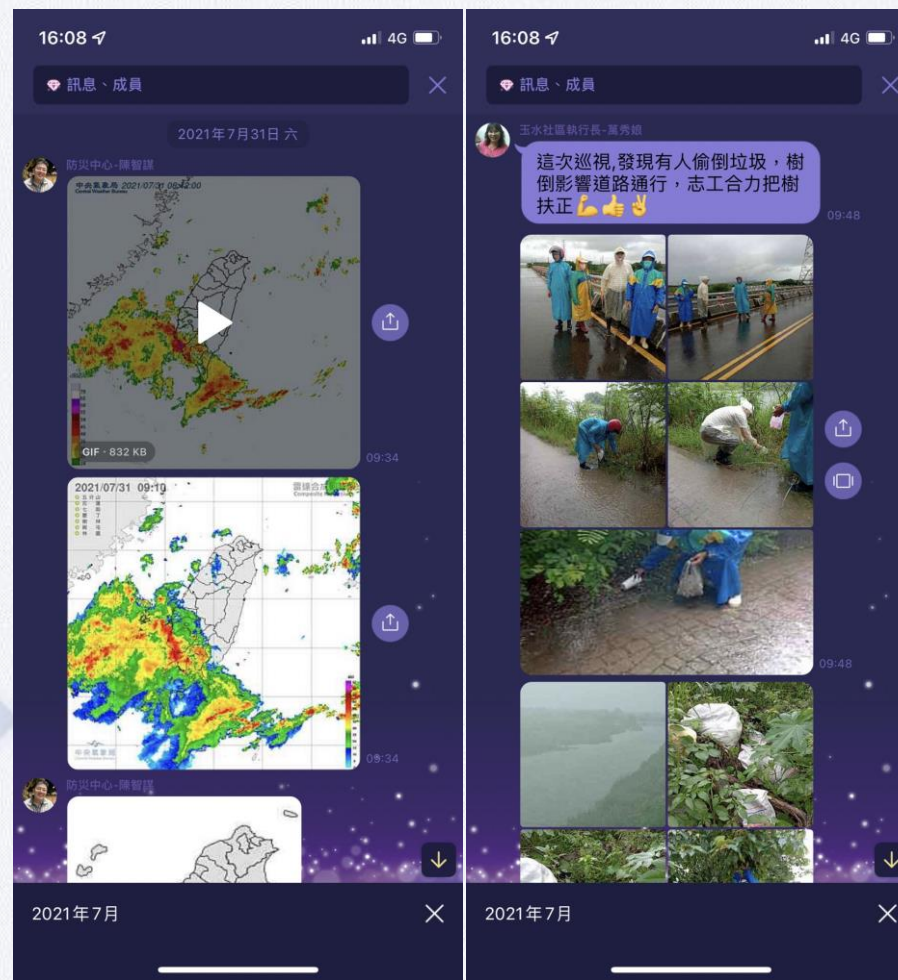


屏東科技大學
陽明交通大學
鑫涅環境科技公司
中央氣象局恆春氣象站
共同協力提供
氣象分析研判資料

颶風災害 屏東縣2021年防災群組氣候情資研判

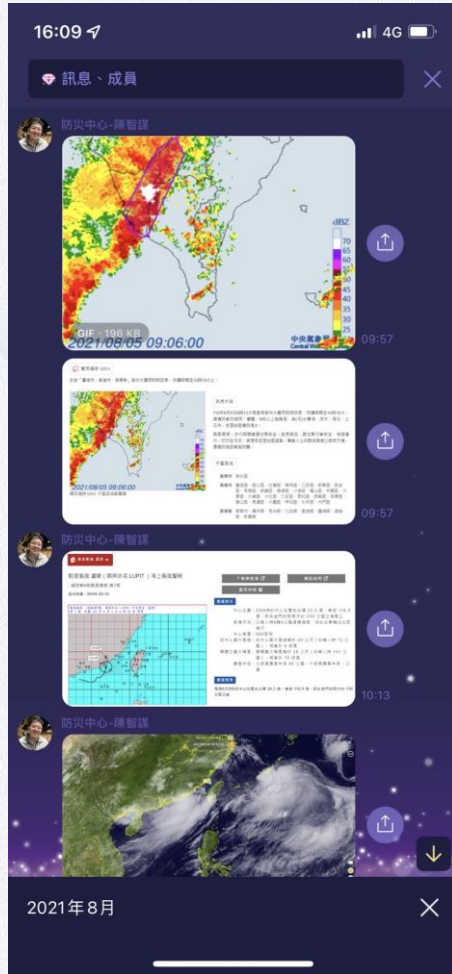


彩雲颶風及0604豪雨

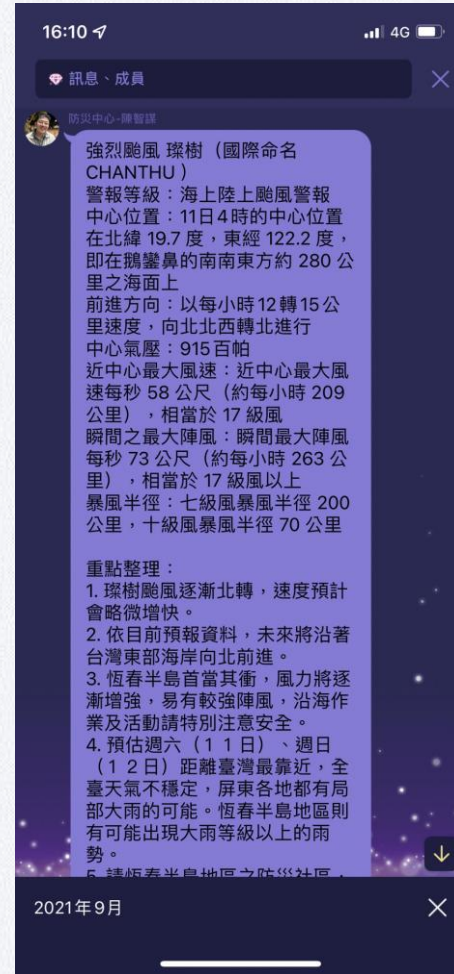


0731豪雨

颶風災害 屏東縣2021年防災群組氣候情資研判



盧碧颶風及0805豪雨

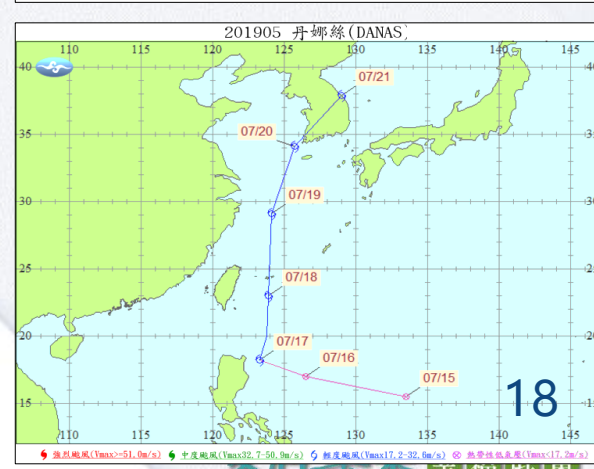
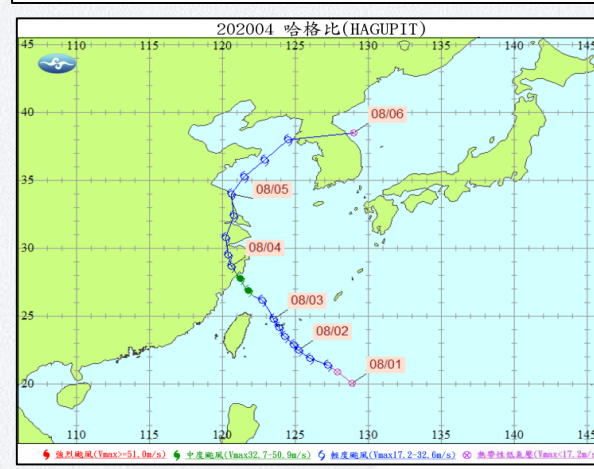
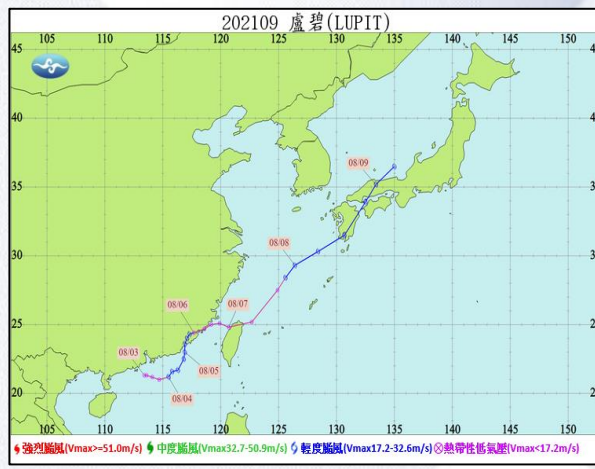
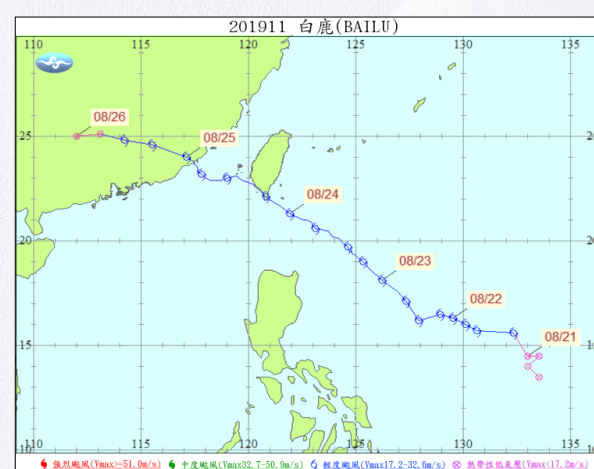
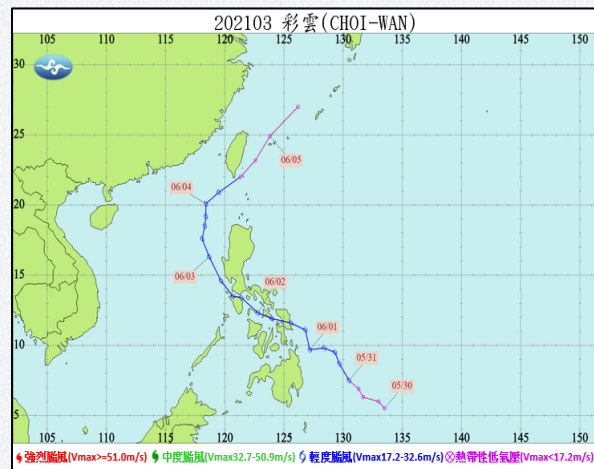
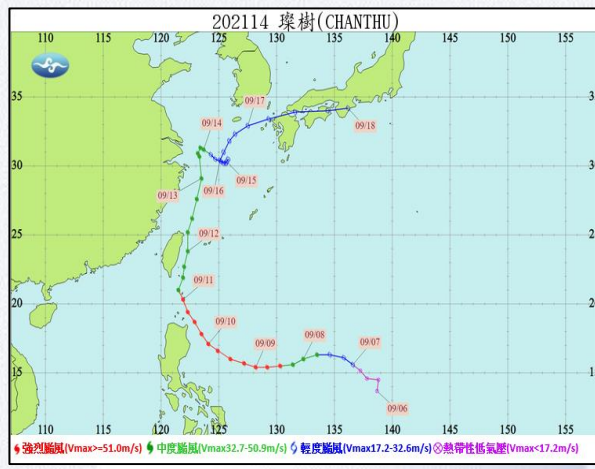
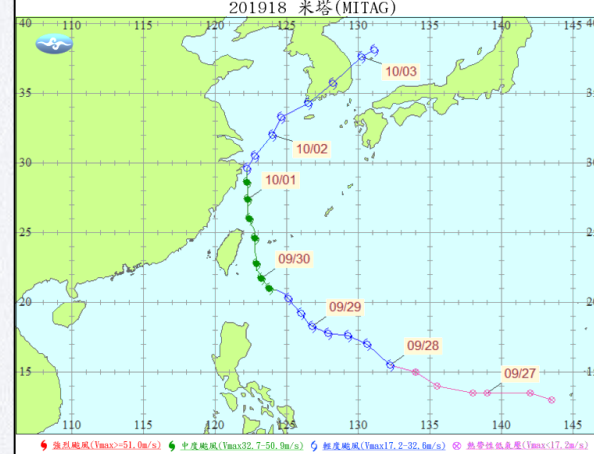
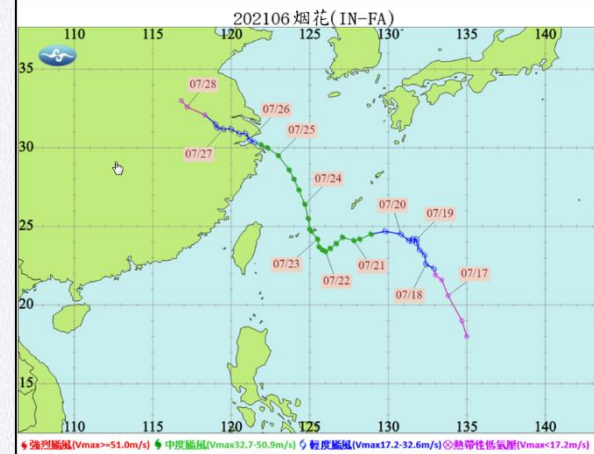
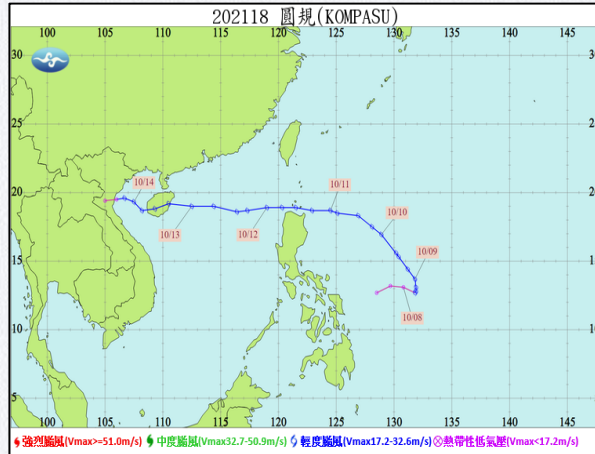


燦樹颶風



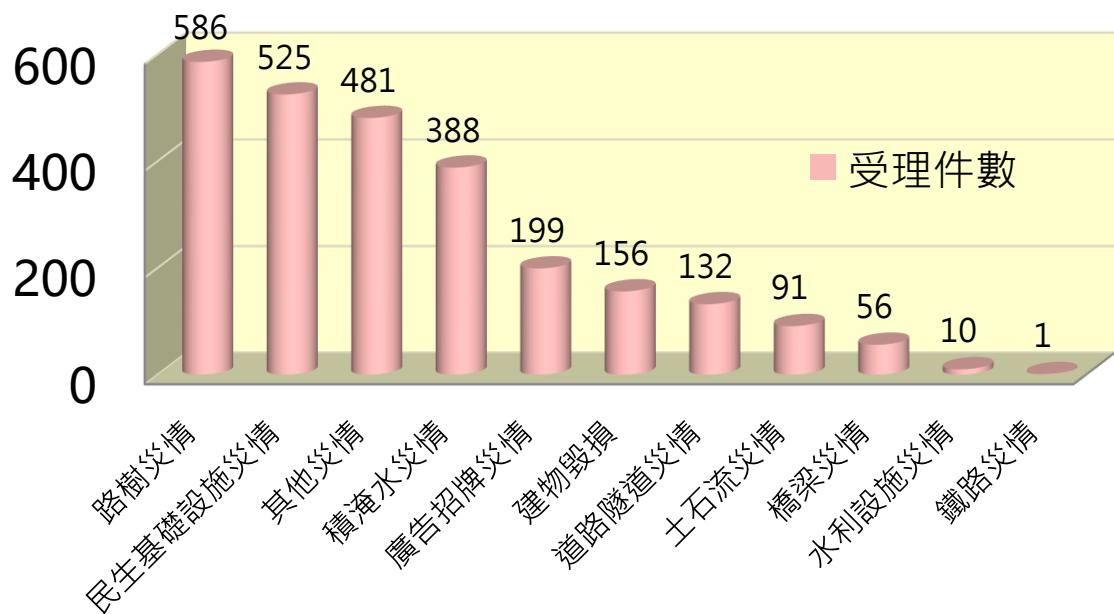
颱風災害

年份	有發警報	有登陸	對屏東有直接影響
2021	5	1	1
2020	4	0	0
2019	4	1	2
2018	2	0	0
2017	5	2	4
2016	5	2	3
2015	6	2	2



颶風災害 屏東縣2015-2021年開設應變中心開設情形

- 應變中心開設25次(颶風15次與豪雨10次)。
- 受理案件數總計3,036件。
- 撤離(獲救)民眾總計7,367人。
- 災害類別以路樹災情586件及民生基礎設施災情525件居多。

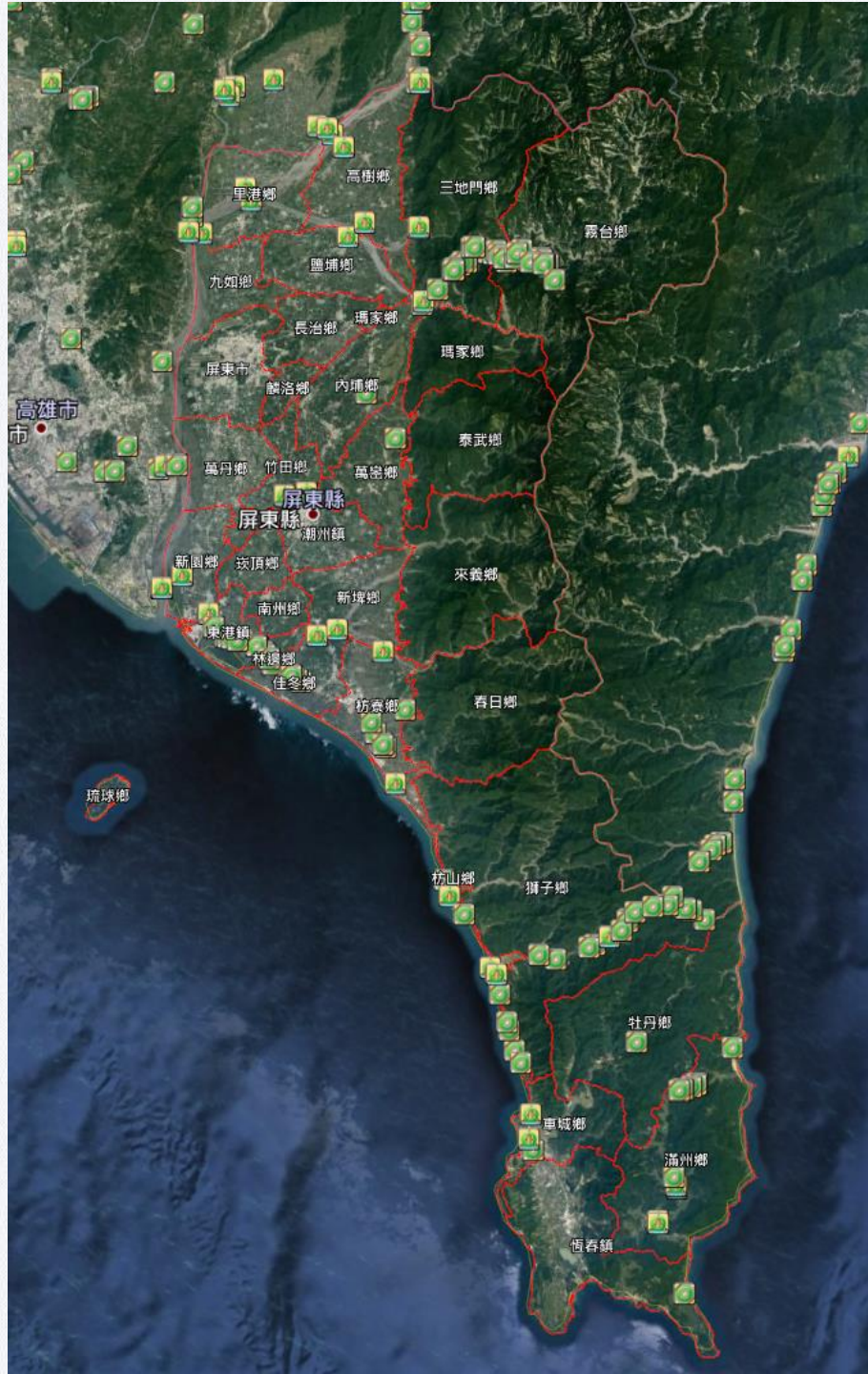


104至110年本縣開設災害應變中心情形

年度	災害類別	次數	受理案件數	撤離(獲救)民眾
104	颶風	3	376	769
105	颶風	3	1786	2993
	豪雨	1		
106	颶風	2	88	861
107	颶風	1	232	360
	豪雨	3		
108	颶風	2	54	304
	豪雨	1		
109	颶風	2	378	201
	豪雨	2		
110	颶風	2	122	1879
	豪雨	3		
總計		25	3036	7367

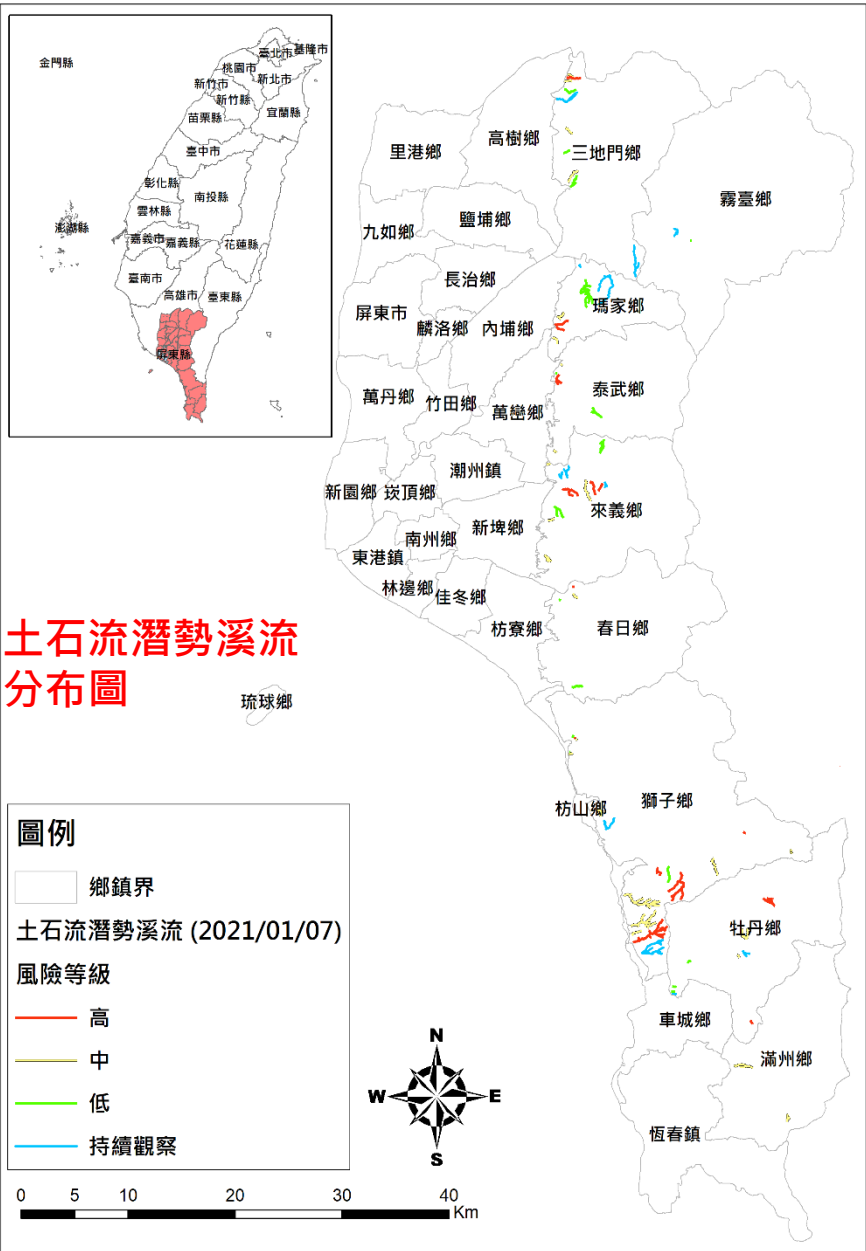
坡地災害

- 93年度
- 96年度
- 97年度
- 98年度
- 99年度
- 100年度
- 101年度
- 102年度
- 103年度
- 104年度
- 105年度
- 106年度
- 107年度
- 108年度
- 109年度
- 109年08月災情
- 109年07月災情
- 109年06月災情
- 109年05月27日...
- 109年0521滯留...
- 109年5月黃蜂...
- 109年05月災情
- 109年04月災情
- 109年03月災情
- 109年02月災情
- 109年總統大選...
- 109年01月災情
- 109年農曆春節...

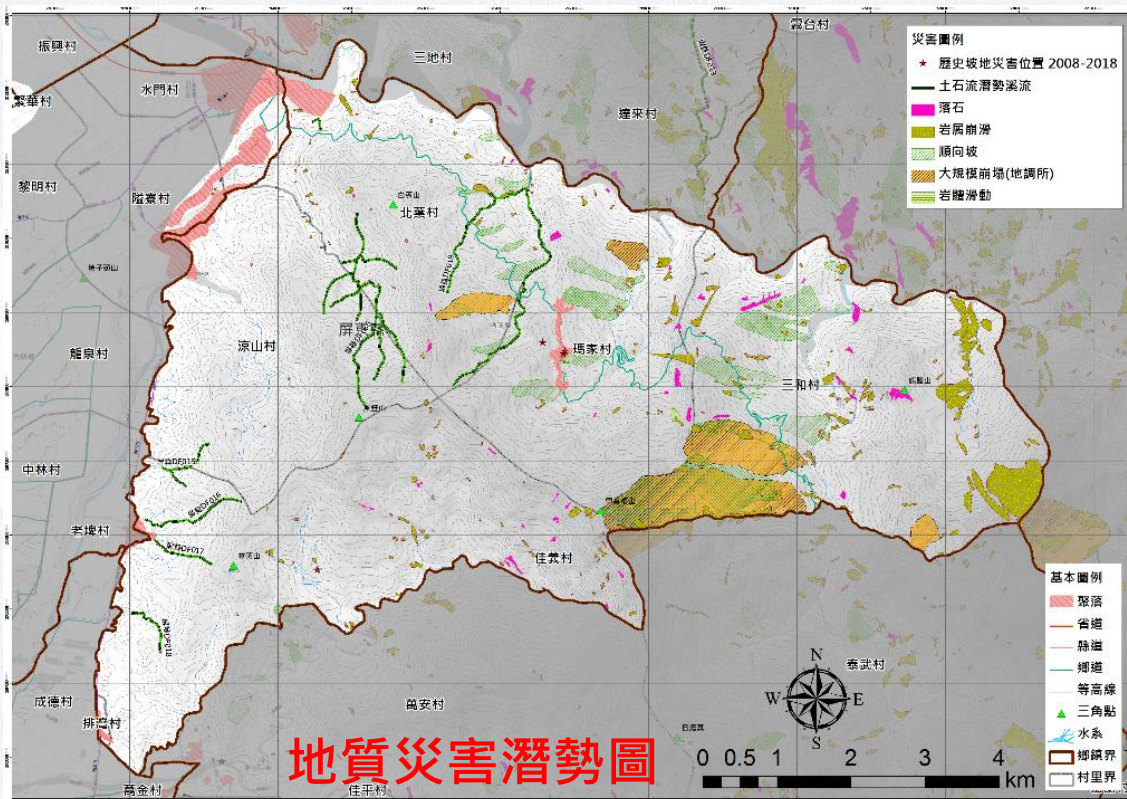


- 介接公路局過去道路災害點位資料，掌握本縣道路易受災路段。
- 於災害期間針對易致災路段進行預警封閉，並有公路單位、警察、消防及各地鄉(鎮、市)公所，加強巡視。

坡地災害

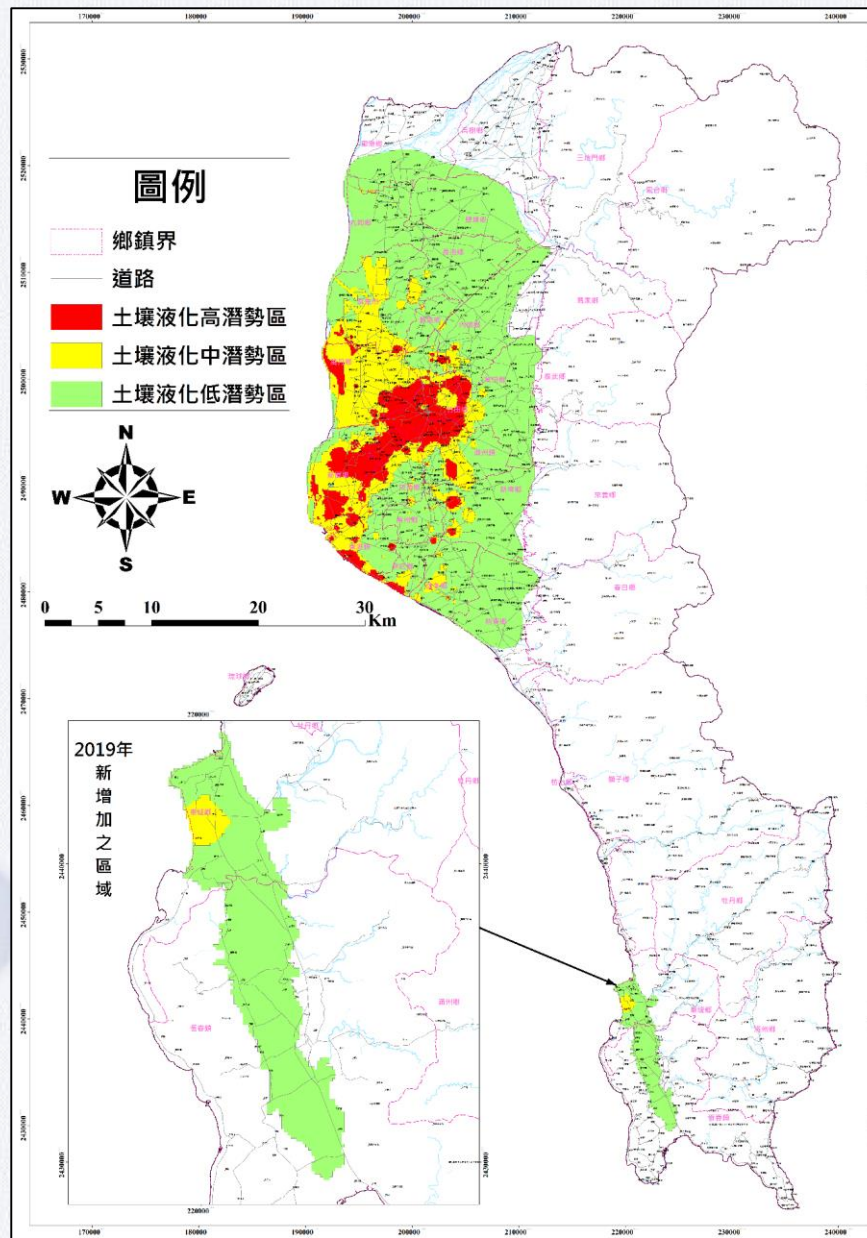
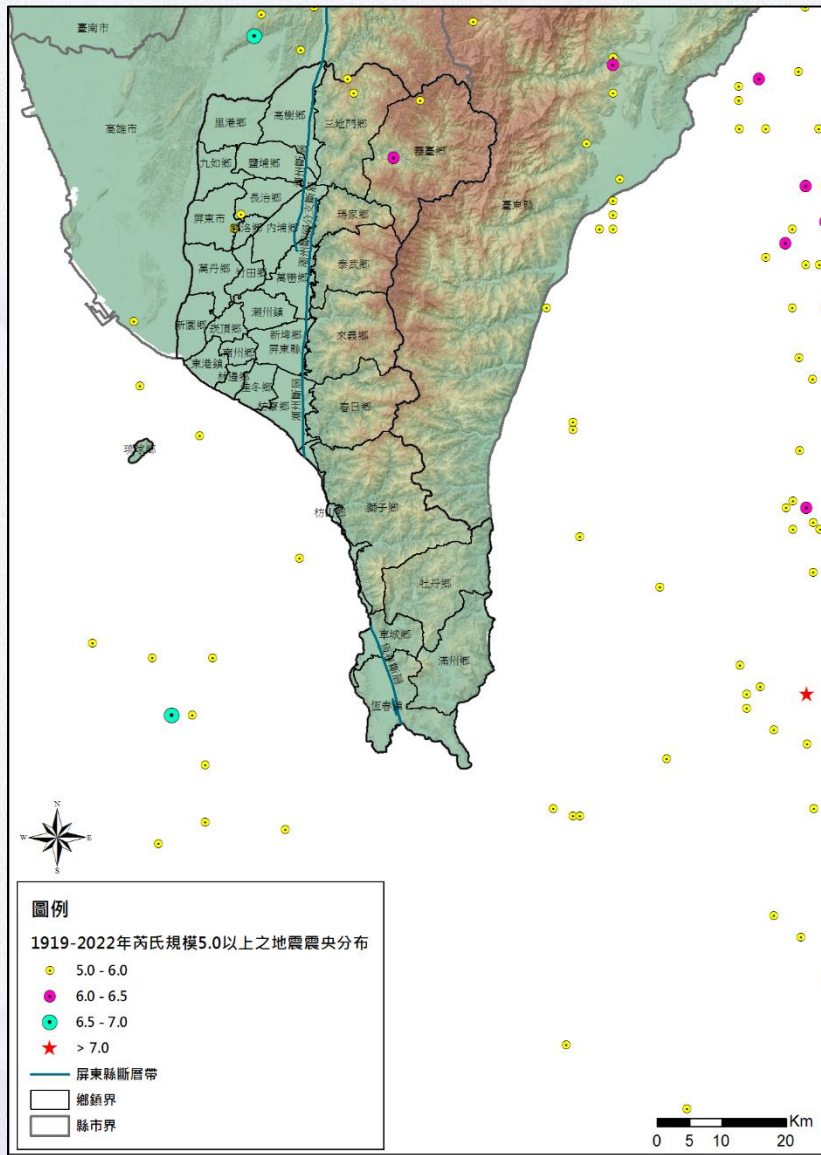


- 重新檢視相關圖資，本年度執行更新的圖資為土石流潛勢溪流分布圖。
- 比對2020年與2021年之土石流潛勢溪流之處理等級，更新的内容包含：
 - ✓ 枋山鄉善餘村屏縣DF054調降為中級，
 - ✓ 滿州鄉港口村屏縣DF064調降為中級，
 - ✓ 霧臺鄉阿禮村屏縣DF002調降為低級，
 - ✓ 泰武鄉泰武村屏縣DF067調降為低級，
 - ✓ 牡丹鄉石門村屏縣DF060調降為低級，
 - ✓ 三地門鄉青山村屏縣DF008調降為中級。
- 針對坡地災害影響之鄉鎮執行圖資更新作業。



地震災害

1919-2022年之芮氏規模5.0以上震央分布



土壤液化潛勢圖

地震災害

● 利用TERIA地震衝擊資訊平台，進行潮州斷層錯動及恆春斷層錯動模擬：

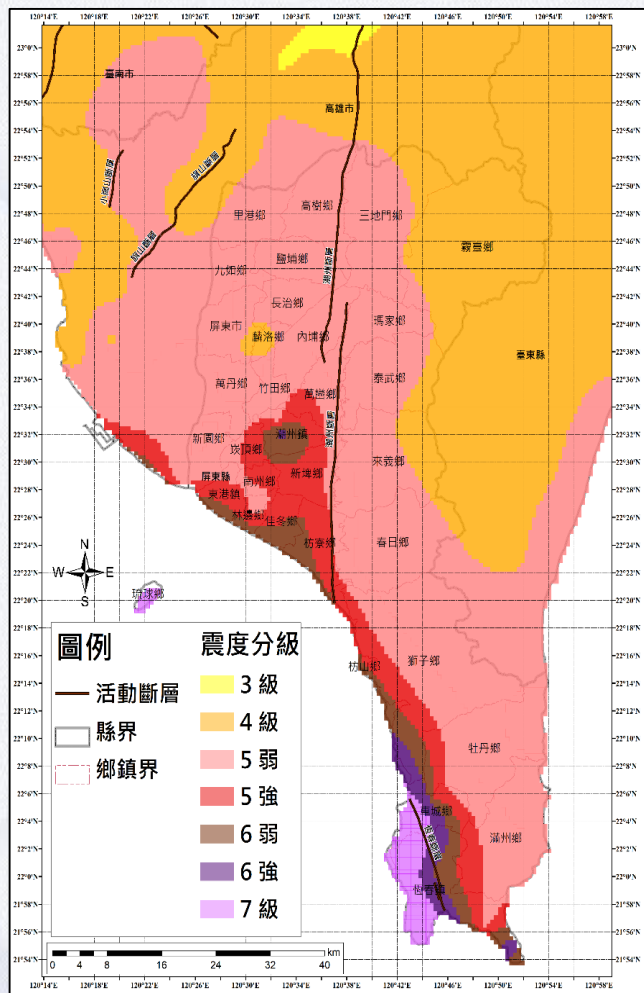
- 潮州斷層錯動設定：芮氏規模7.3，深度10.0 km。
- 恆春斷層錯動設定：芮氏規模7.3，深度10.0 km。

● 地震災害想定，已於本(111)年度4月7日『全民防衛動員暨災害防救(民安8號)演習』進行詳盡推演討論。

模擬恆春斷層錯動引發芮氏規模

7.3

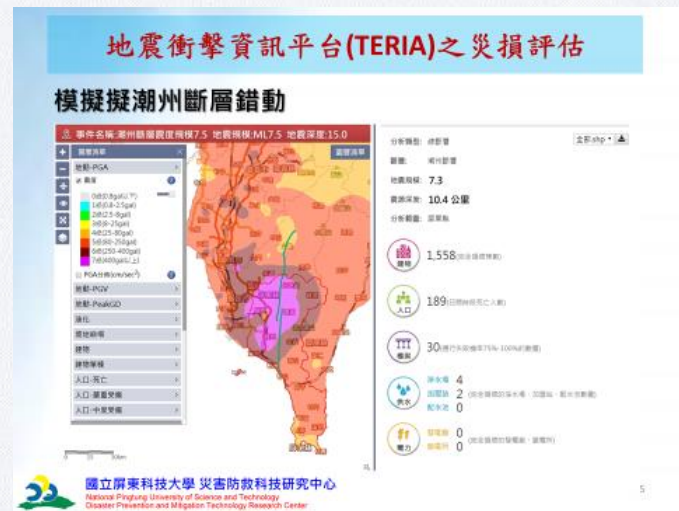
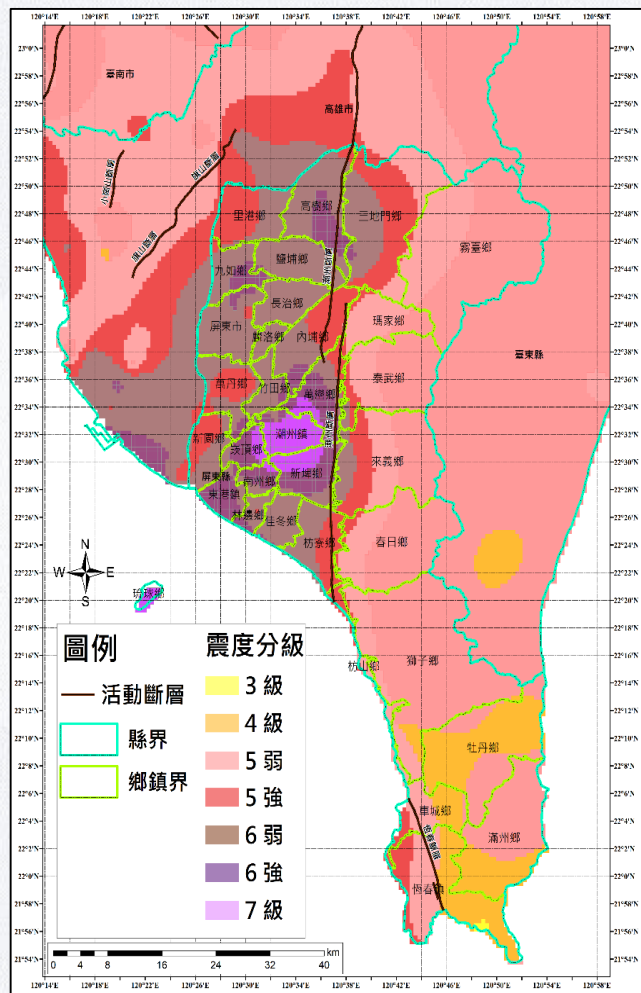
強震



模擬潮州斷層錯動引發芮氏規模

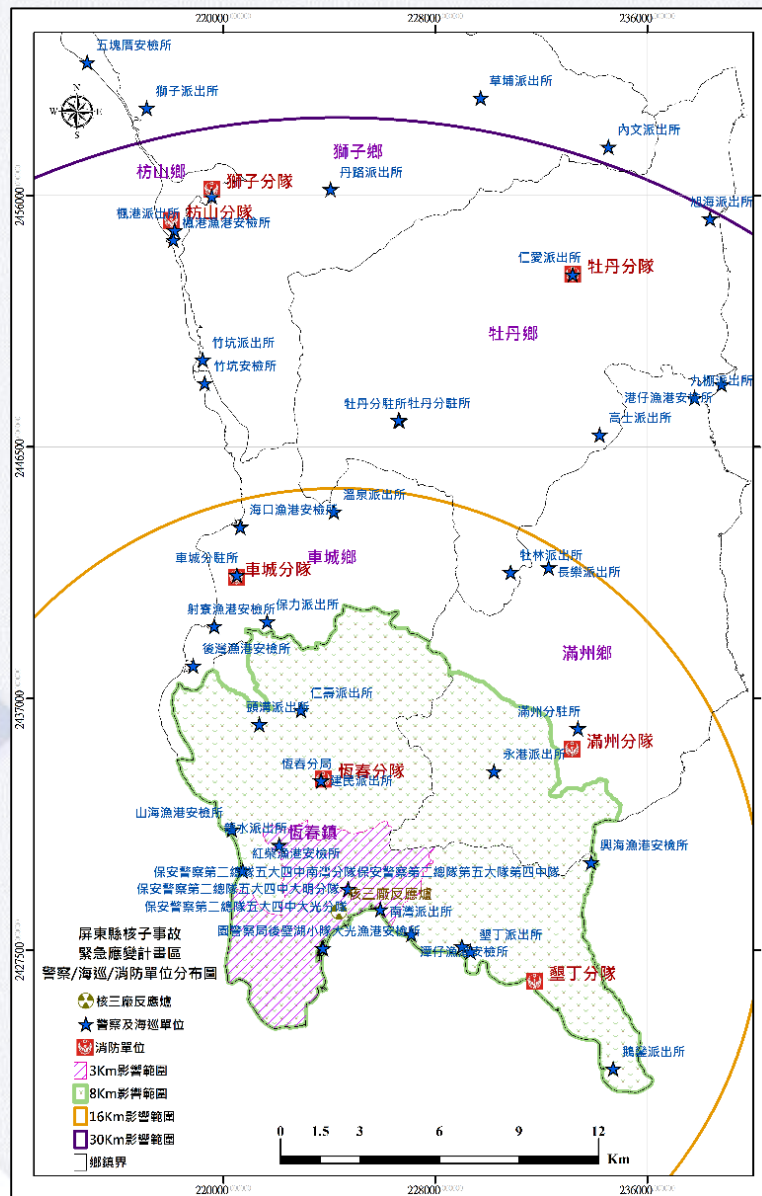
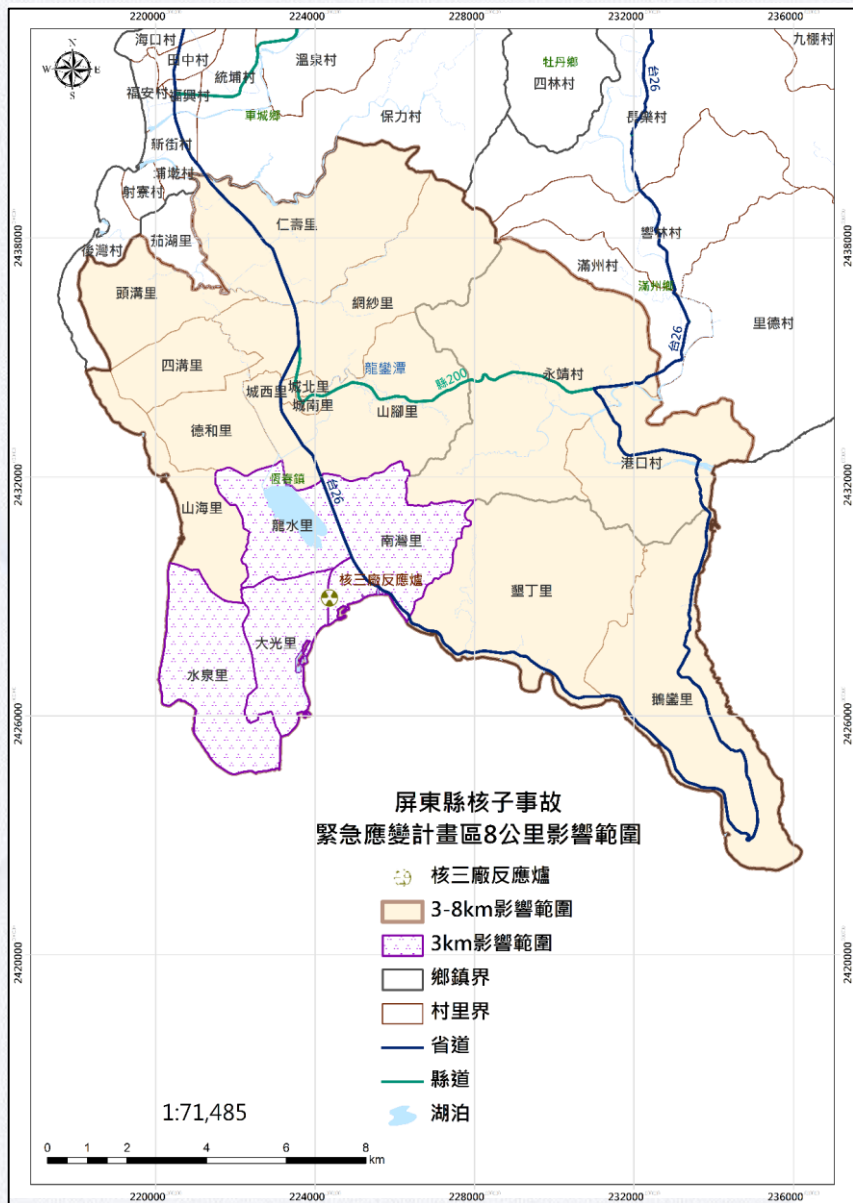
7.3

強震



核子事故

◆核子事故作業，本府以核三廠反應爐為中心，劃定8公里內所涵蓋之區域為警戒區，並完成周邊救援單位點位分佈調查。



核子事故

- ◆ 針對核三廠周邊聚落，完成人口調查及疏散避難專車路線劃定。
- ◆ 逐年辦理EPZ8公里逐里宣導及民眾疏散撤離演練。



南灣里進行民眾疏散撤離演練



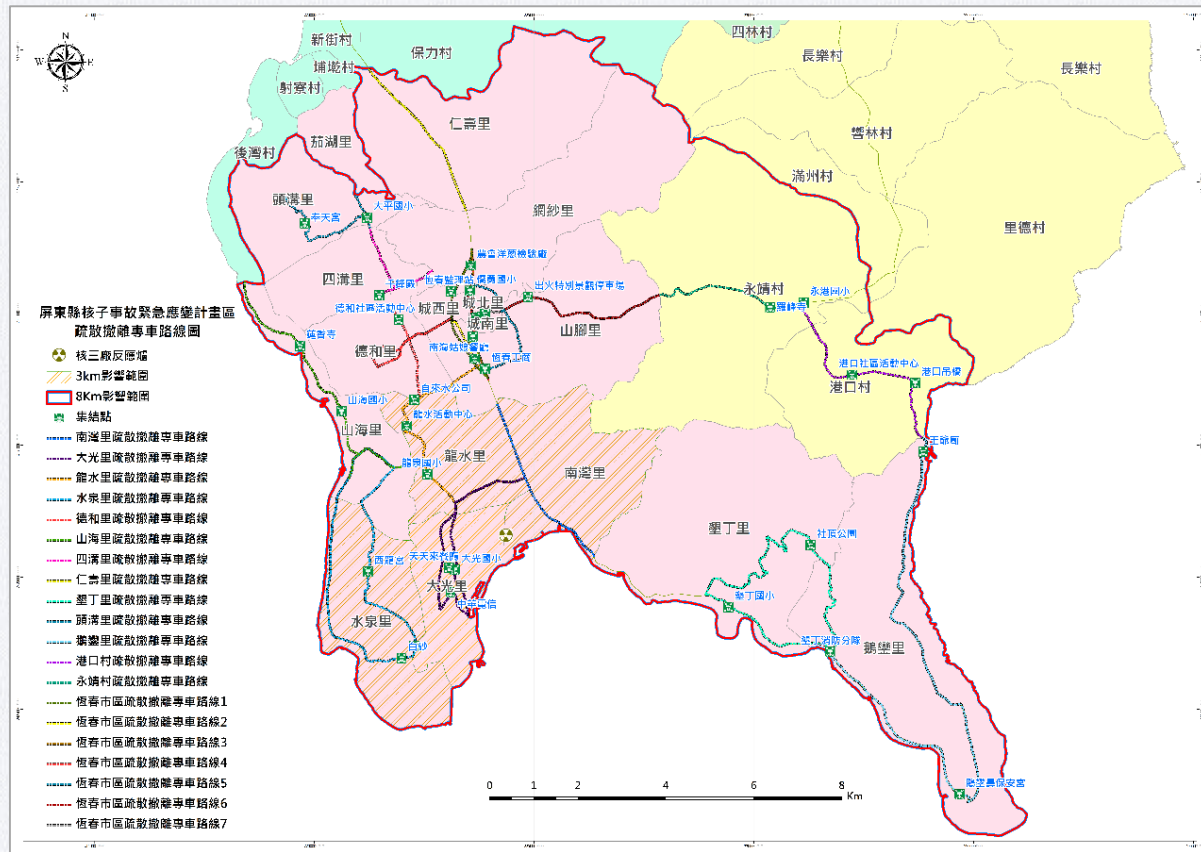
德和里進行民眾疏散撤離演練



水泉里進行民眾疏散撤離演練



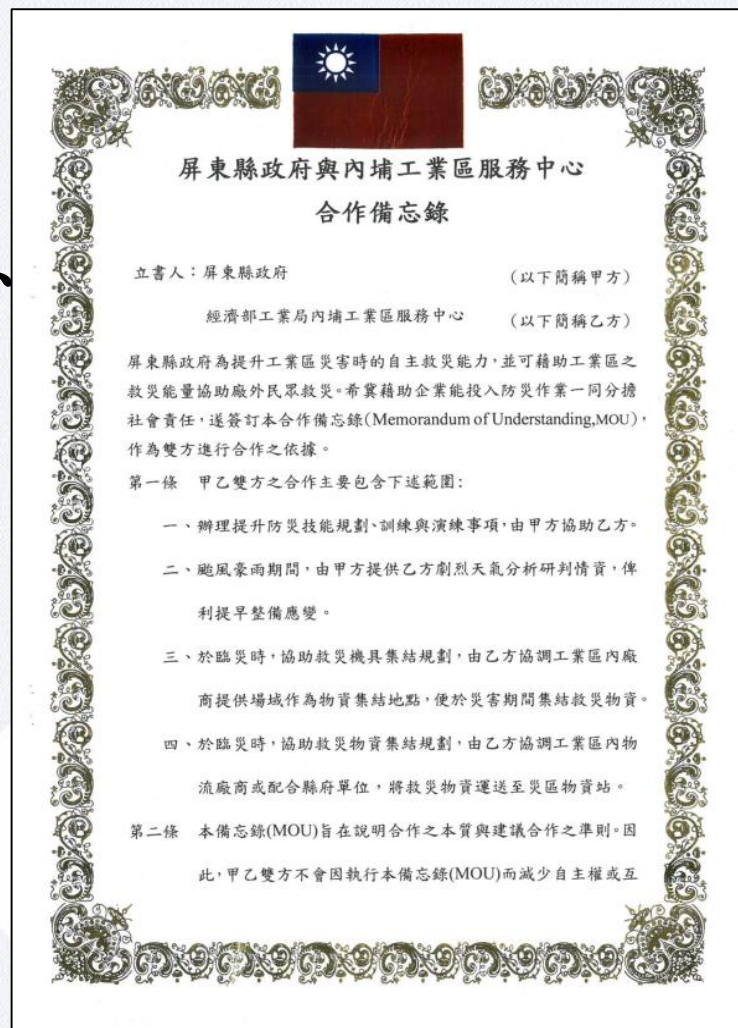
墾丁里進行核安逐里宣導



毒性化學災害

- 針對縣內 4 處工業區【里港鄉小型工業區(1處)、屏南工業區(1處)、內埔工業區(1處)】，擁有高危險毒化廠家進行ALOHA分析。

- 完成內埔、屏南2處工業區與屏東縣政府簽訂合作備忘錄(MOU)，並針對園區緊急應變計畫，提出鄰近社區面臨毒災之防護作為修訂建議，藉以互惠方式邀集並建立企業分擔社會責任之觀念。

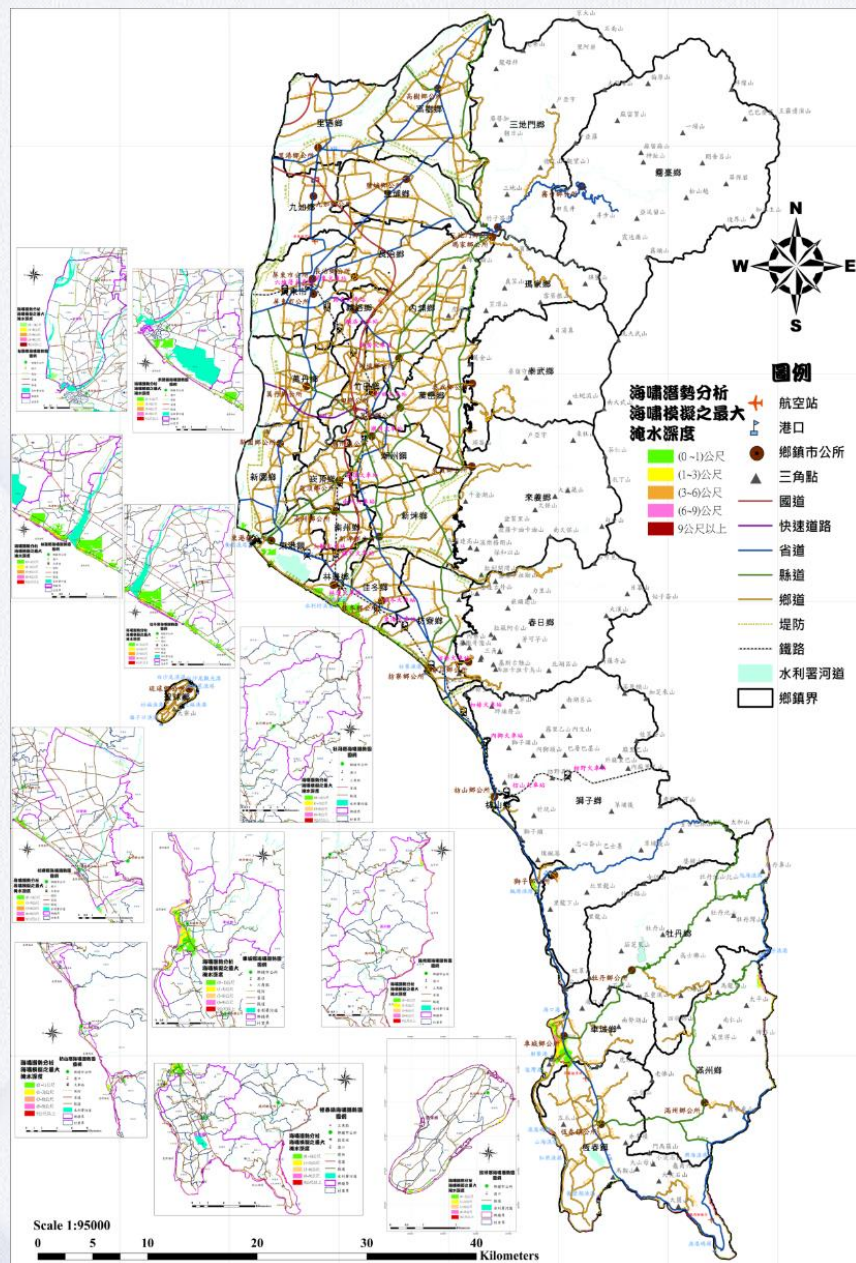


屏東工業區 B 廠商_毒化物: 三氧化鉻 第二季毒災PAC危害顯示區域圖



其他類型災害圖資

• 透過海嘯災害潛勢圖重新確認海嘯影響之村里。

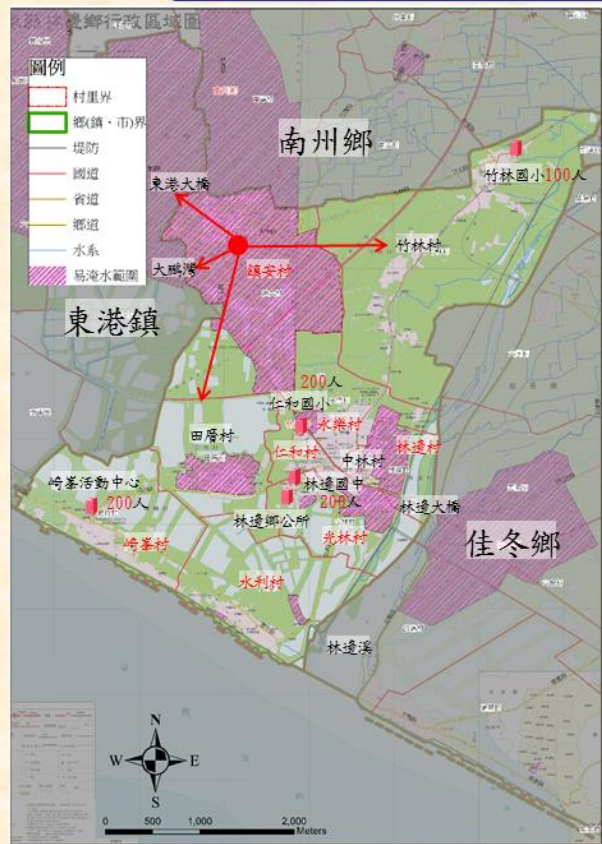


海嘯高層	鄉鎮	村里
2 公尺以下	琉球鄉	大福村、南福村、天福村、杉福村、本福村、中福村、漁福村。
	新園鄉	鹽埔村、共和村。
	東港鎮	新勝里、頂中里、興台里、中興里、八德里、東隆里、豐漁里、盛漁里、興漁里、鎮海里、嘉蓮里、共和里、頂新里、東和里、朝安里、南平里。
	林邊鄉	仁和村、光林村、崎峰村、水利村、田厝村。
	佳冬鄉	燄溫村、塭豐村、賴家村。
	枋寮鄉	枋寮村、新龍村、中寮村、安樂村、保生村、大庄村、東海村。
	枋山鄉	善餘村、楓港村、枋山村、加祿村。
	牡丹鄉	旭海村。
	車城鄉	海口村、福安村、田中村、新街村、射寮村、後灣村、埔墘村。
	恆春鎮	大光里、鵝鑾里、山海里、墾丁里、水泉里、南灣里。
2~10 公尺以下	滿州鄉	港仔村、長樂村、港口村、里德村、九棚村。
	琉球鄉	上福村。
	崁頂鄉	港東村
	新園鄉	五房村、興龍村、南龍村、中洲村、港西村、烏龍村、新園村、內庄村、新東村、港墘村、仙吉村、瓦礫村、田洋村。
	東港鎮	興和里、興農里、下廊里、興東里、船頭里、大潭里。
	林邊鄉	中林村、竹林村、鎮安村、林邊村、永樂村。
	佳冬鄉	萬建村、昌隆村、石光村、佳冬村、玉光村、豐隆村、大同村、六根村、美園村。
	枋寮村	地利村、人和村、隆山村。
	車城鄉	統埔村、福興村、保力村。
	恆春鎮	頭溝里、茄湖里、仁壽里、網紗里、山海里、四溝里。

其他類型災害運用圖資

屏東縣林邊鄉災害潛勢區分析

資料時間：111.01.10



■方向地形介紹：
此地為鎮安宮，前方3里處為東港大橋，右方4公里處為竹林村，後方4公里處為田厝村，左方2.5公里處為大鵬灣，南北全長5.5公里，東西橫寬5.7公里，人口數約17,000餘人，行政面積約為15.62平方公里。

■災害潛勢區分析：
●重要河川：計有林邊溪1處。
●重要道路：計有國8號道、屏189號道、台17號道等3處。
●重要橋梁：計有林邊大橋1處。
●易淹水區：計有鎮安村、永樂村、林邊村、仁和村、光林村時鐘村及水利村等7處。

■累積雨量致災警啟值：

區分	二級警啟	一級警啟	備考
鎮安村	30mm/小時	40mm/小時	◎本區雨量集中於5~9月梅雨及颱風季節，每年平均2,676mm，全年降雨天數132天。 ◎依中央氣象局、經濟部水利署111年之24小時累積雨量淹水警啟值，實地修訂及研析。
水雨村	30mm/小時	40mm/小時	
林邊村	30mm/小時	40mm/小時	
仁和村	30mm/小時	40mm/小時	
光林村	30mm/小時	40mm/小時	
時鐘村	30mm/小時	40mm/小時	
水利村	30mm/小時	40mm/小時	
竹林村	30mm/小時	40mm/小時	
田厝村	30mm/小時	40mm/小時	
中林村	30mm/小時	40mm/小時	

■歷年重大災害統計：

區分	類型	地點	災損	傷亡人數
98年莫拉克颱風	土石流	各村	道路、房舍毀損 撤離居民1,000餘人	5人死亡
101年0611暴雨	土石流	各村	道路、房舍毀損	無傷亡
102年0519暴雨	土石流	各村	道路、房舍毀損	無傷亡

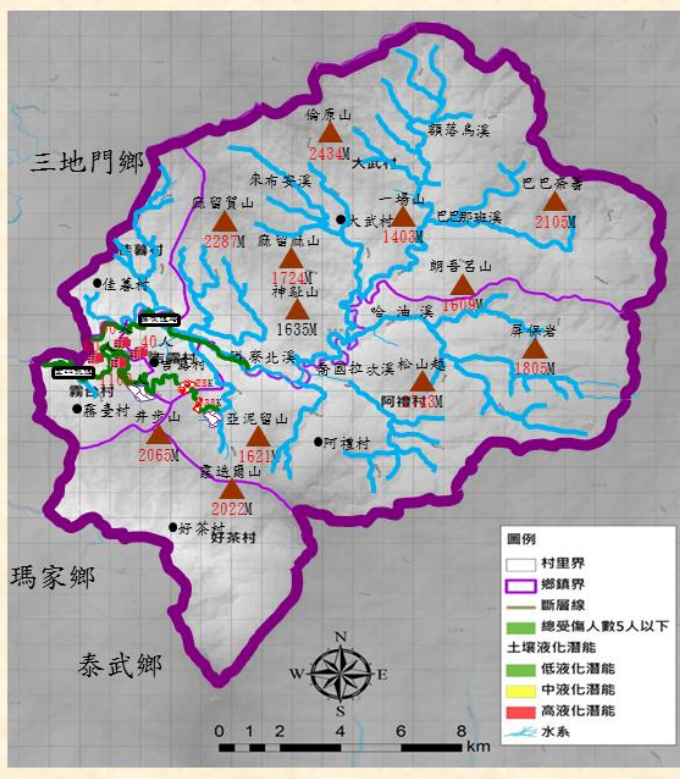
■災防整備：
●指揮管制：林邊鄉屬萬金災防區，受本部指揮管制，災害應變中心開設於林邊鄉公所(鄉長陳俊吉0920-387100)。
●預置兵力：本部預置兵力X30、輕戰X1、中型戰術輪車X4，平時於營內待命，如遇災情，由後備指揮部動員官陳巡吉上尉(0912-770622)依令派遣後備部隊X35，協力國軍實施救災工作。
●收容避難處所：

區分	開設地點	人數	聯繫電話
仁和、林邊、光林村	林邊國中	200人	彭武龍08-8752051
中林、永樂村	仁和國小	200人	廖瑞宏08-8752201
時鐘、田厝、水利村	崎崙活動中心	200人	林竹謙0932331639
鎮安、竹林村	竹林國小	100人	洪春有08-8752844

• 平地、沿海地區及山區之軍方協助救災資源盤點圖資。

屏東縣霧台鄉災害潛勢區分析

資料時間：111.01.10



■方向地形介紹：
本鄉北毗高雄巒茂林區，南接泰武鄉，東鄰台東縣，西接三地門鄉，南北縱長10公里，東西橫寬21公里，總面積201平方公里。

■災害潛勢區分析：
●重要山系：大母山、知本主山、霧頭山、丹步山，境內以霧頭山最高，標高2735公尺。
●重要河川：計有隘寮北溪、朱不安溪、額惹烏溪、巴巴那班溪、巴油溪、哈油溪、奇國拉次溪等7條，均由東南西流入三地門鄉境內。
●道路橋樑：道路計有台24號道1條；橋樑計有伊拉橋、霧佳橋等2座，依泰武山區道路規畫，如時雨量達150毫米以上，易造成山區道路坍方，本鄉橋樑均於民國70幾年建造，屬立橋，位於潮州地震帶。
●地震分佈：位於潮州地震帶。
●累積雨量致災警啟值：

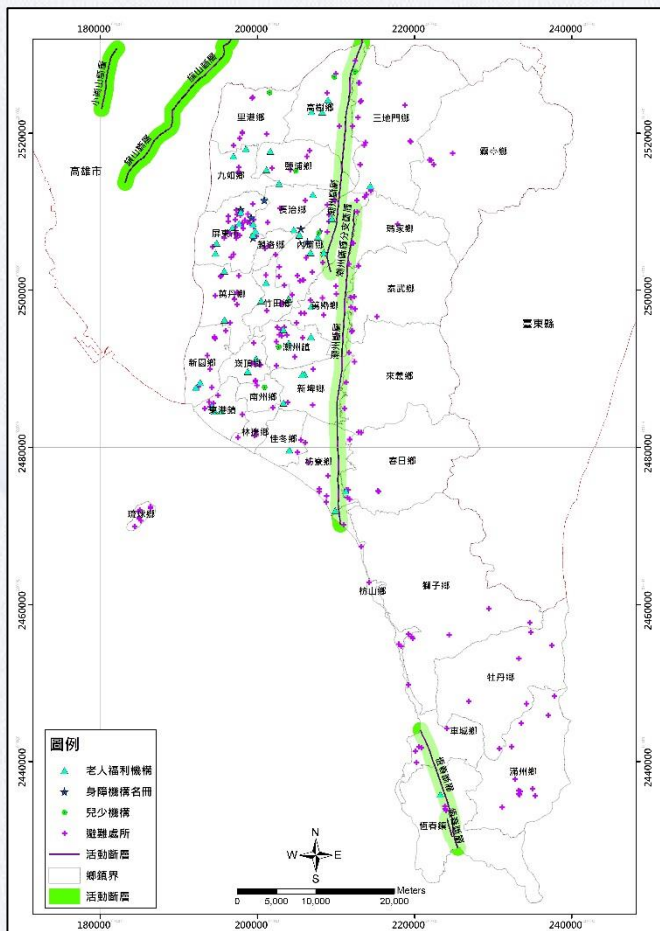
區分	破地災害	土石流	備考
霧台村	200mm	200mm	◎本區雨量集中於5~10月梅雨及颱風季節，每年平均2768mm，全年降雨天數101天。 ◎依中央氣象局、經濟部水利署111年之24小時累積雨量淹水警啟值，實地修訂及研析。
佳基村	200mm	200mm	
大武村	200mm	200mm	
吉嘉村	200mm	200mm	
阿禮村	200mm	200mm	
好茶村	200mm	200mm	
好茶村	200mm	200mm	

■歷年重大災害統計：

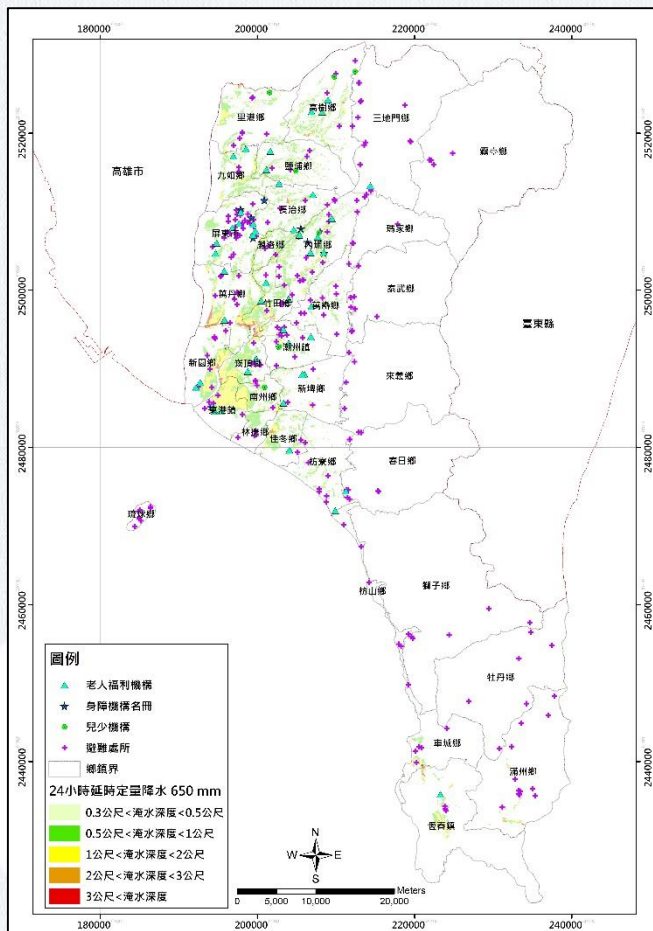
區分	分類	地點	災損	傷亡人數
98年莫拉克颱風	土石流	各村	道路及伊拉橋毀損	無傷亡
99年凡那比颱風	土石流	好茶村	伊拉橋毀損	無傷亡
100年南瑪都颱風	土石流	阿禮村	台24號道路坍方	無傷亡
101-102年颱風	土石流	佳基村	道路及伊拉橋毀損	無傷亡

■災防整備：
●指揮管制：為屏東災防區之一部，受受333旅管制指揮管制，災害應變中心開設於霧台鄉公所(鄉長顏金成0921031477)。
●預置兵力：本鄉無預置兵力。
●道路官派遣：陸戰新訓旅擔任，並由霧台鄉後備軍人輔導中心主任杜仁生等23人，協助災防工作。
●收容避難處所：

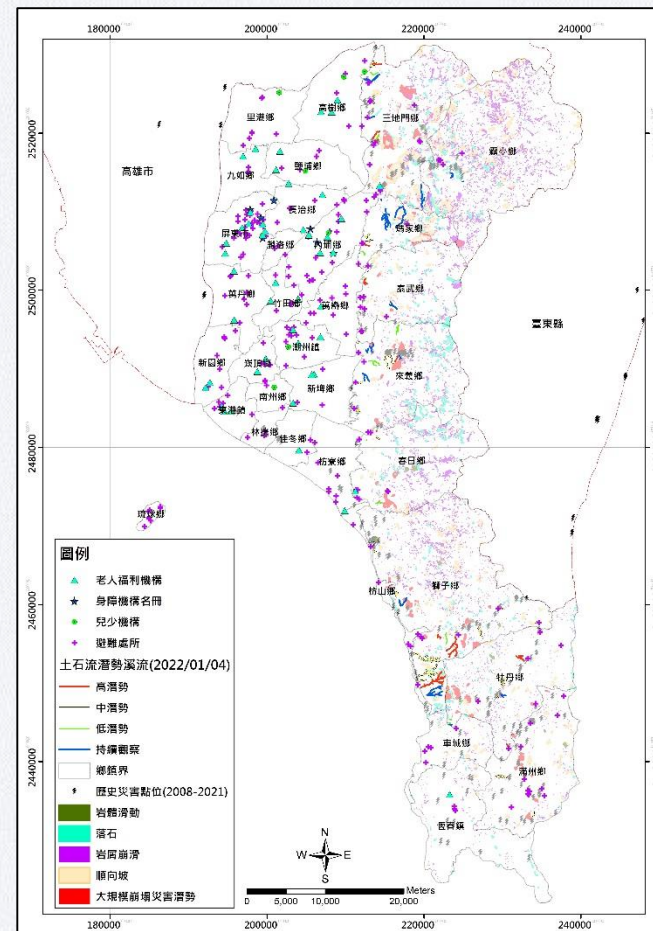
避難處所地點	收容人數	負責人	連絡電話
霧台國小	1100人	顏村長	0915185282
霧台長老教會	40人	顏村長	0915185282
霧台活動中心	60人	顏村長	0915185282
霧台避難收容所	60人	顏村長	0915185282



地震災害潛勢圖



易淹水區域潛勢圖



坡地災害潛勢圖

● 將避難處所、兒少機構、身障機構及老人福利機構與各類災害潛勢圖做結合。

Pingtung County Government

02



訪評建議改善作為

Pingtung County Government

03



創新作為

重大土石流災害調查評估與分析

- ✓ 委託專業土石流災害防救團隊，於發生土石流災害時立即啟動應變。
- ✓ 當颱風豪雨疑似產生土石流或大規模崩塌災害時，團隊立即協助本府進行調查與分析工作，並彙整提送至本府。
- ✓ 以空拍調查災害發生位置，分析災害狀況，以照片呈現，並建議處置方式。

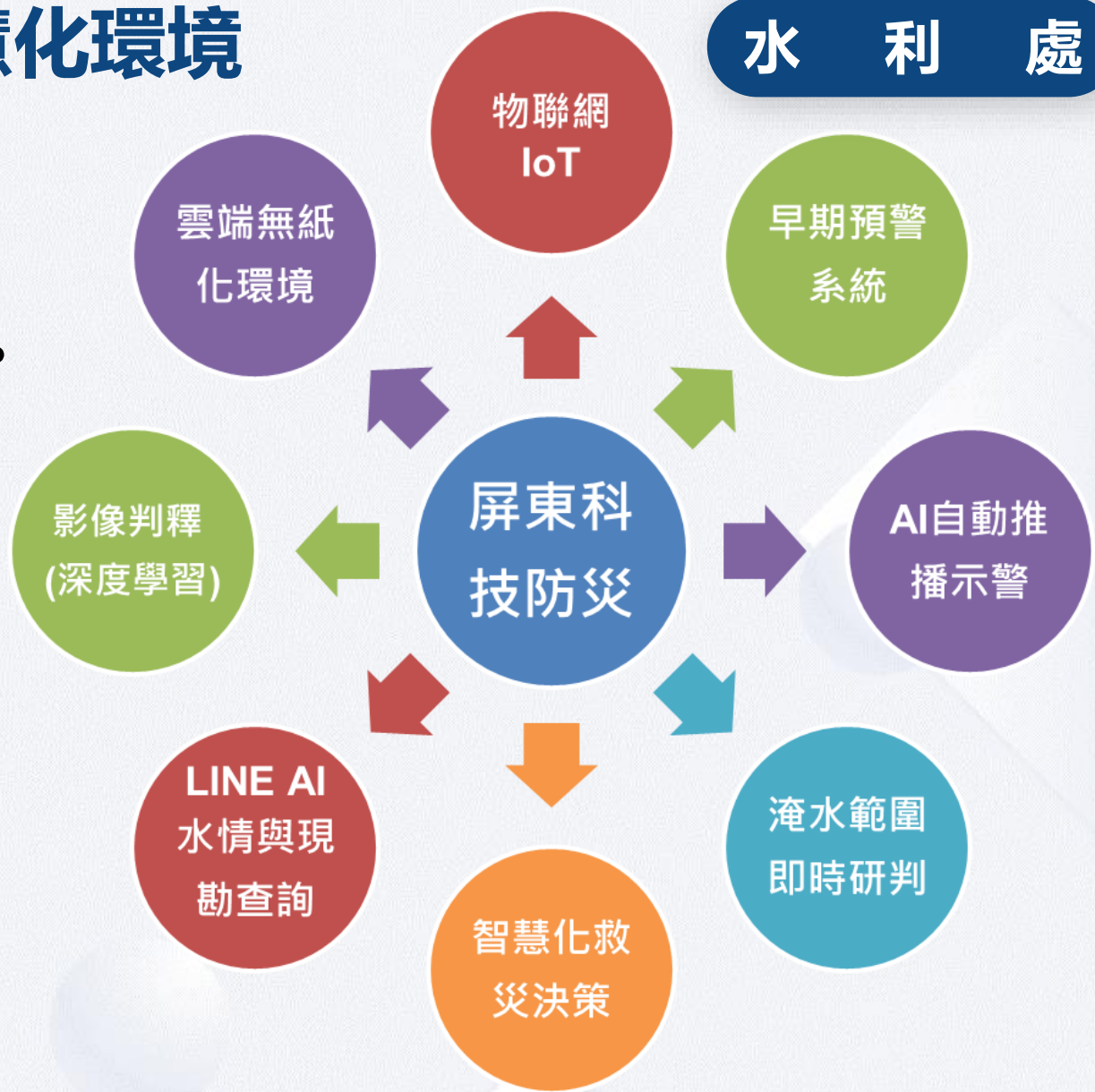


高樹鄉新豐村110年8月8日DF004及DF005土石流災害案例

前瞻技術打造科技防災的智慧化環境

水利處

- ✓ 屏東縣位於台灣本島南端，颱風來襲常首當其衝，加上全球氣候暖化之故，造成**極端氣候降雨**事件頻傳。
- ✓ 除了持續進行的工程手段外，屏東縣水利處近年結合**智慧科技方法**，例如**物連網**水情監測設備建置、**AI**自動監測與推播系統、**早期預警系統**、**淹水範圍及時研判**系統等，以**非工程**方法於颱風暴雨期間提供完善水情監測、分析與研判，儘可能早期預警、減輕水患對人民之生活衝擊，降低洪水災害風險，提高防汛作業成效。



轄區水情自動監控、示警與推播

整合各單位監控設施

◆83處雨量站、60處水位站、34處內水感測器、227處CCTV影像；移動式抽水機共計有141台，抽水站共計有15處。

開發智慧防汛看板，自動監控與示警

◆整合颱風、鋒面路徑及淹水資料。
◆以圖形與表格方式進行警示，即時監控地區水情狀況。

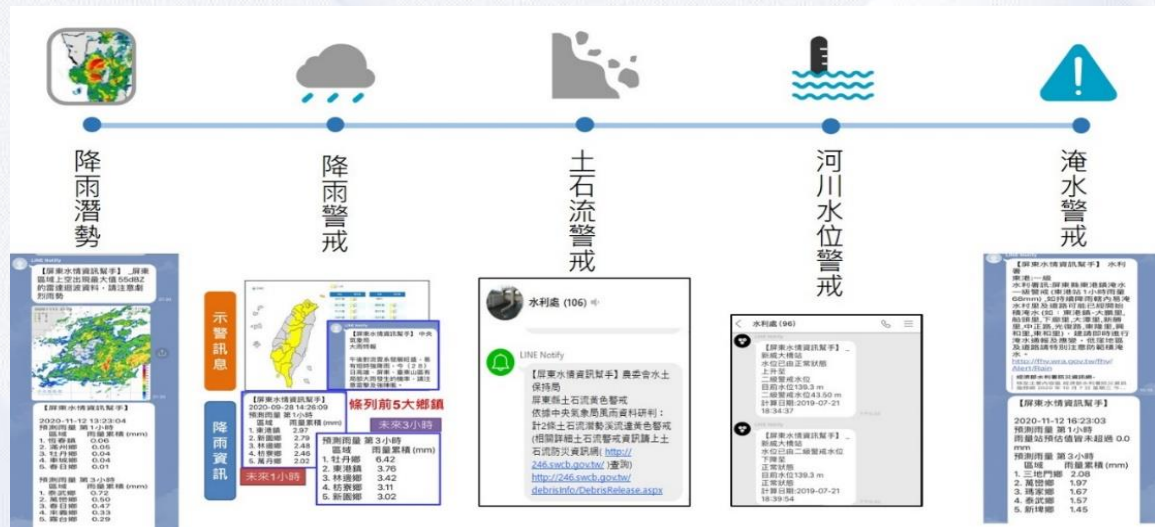
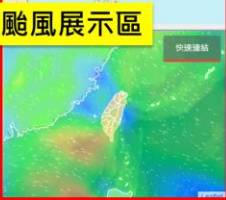
自動監控與推播轄區水情狀況

◆隨時監測地區水情，解決人力無法24小時監控窘況。
◆以LINE機器人為核心，針對觀測降雨、預測降雨、土石流、河川水位、淹水警戒進行監控與情資推播。

彙整單點防災眼線為「轄區全面監控」，避免災害延後發現



現場水情查證區



LINE屏東防汛幫手，隨身攜帶的「行動數據資料庫」水 利 處

- ◆以**LINE平台**作為載具，架構**LINE資料快速查詢系統**。
- ◆提供使用者僅需藉由幾個**單鍵**操作，快速查得所需的**即時水情、未來水情、即時影像與災情**資料。



LINE屏東防汛幫手

- 氣象
- 降雨
- 水位
- 淹水
- 警戒災情
- 抽水站
- 自動推播
- AI行動查詢系統



按定位鍵，回饋所在位置資訊

自動提供最近断面基本資料

GIS展示連結網址

按連結，點選查詢資料

距離最近断面為 林邊溪 lb16
 河心累計：7577m
 規劃條件 (100年)：
 ●流量：4170 cms
 ●流速：3.07 m/s
 ●水位：11.6 m
 左岸堤防：
 ●名稱：佳冬堤防
 ●橋樑高：15.02m
 ●致災次數：無 (101年迄今)
 右岸堤防：
 ●名稱：新埤堤防
 ●橋樑高：15.72 m
 ●致災次數：無 (101年迄今)
 最近橋樑：
 ●上游：
 ●下游：
 最近水位站：

更詳細的資料請看
<https://pingtung.water-manager.info/map?lat=22.46421412046&lon=120.56214228272>
 水情地圖-屏東水情資訊系統

- ◆以**LINE平台**作為載具，搭配**自動定位、GIS地圖**介面、**AI聊天機器人**等技術。
- ◆現勘時可快速查詢**所在位置的現場資訊**(如断面編號、堤防名稱、規劃流量與水位等)。

打開手機LINE，幾個單鍵操作，幾秒鐘取得資訊

淹水資訊全時研判系統



- ◆解決淹水調查結果產出前，淹水資訊空窗期問題。
- ◆透過地形搜索技術，將單點淹水深度自動轉換為淹水範圍。
- ◆整合土地利用與戶政資料，加值產製淹水綜合資訊(土地利用佔比、影響戶數與人口)。

解決「淹水資訊空窗期」問題，提升「災中快速反應能力」

執行原住民保留地禁伐補助

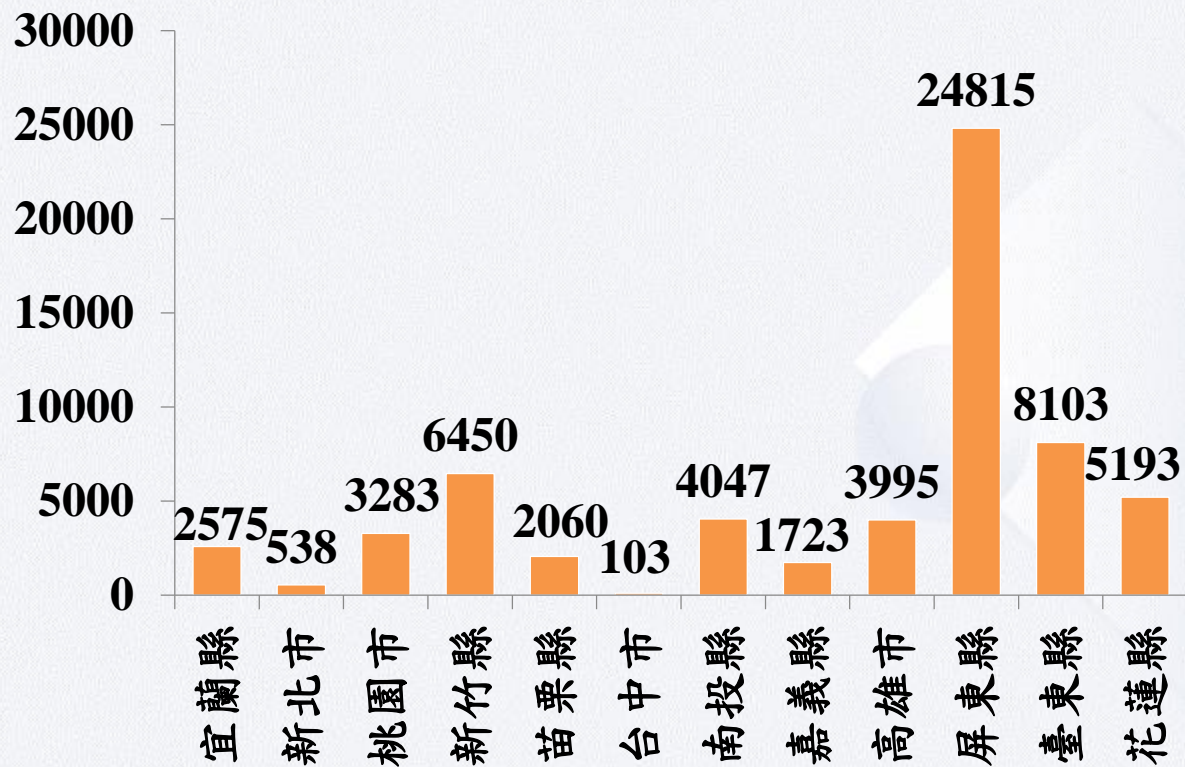
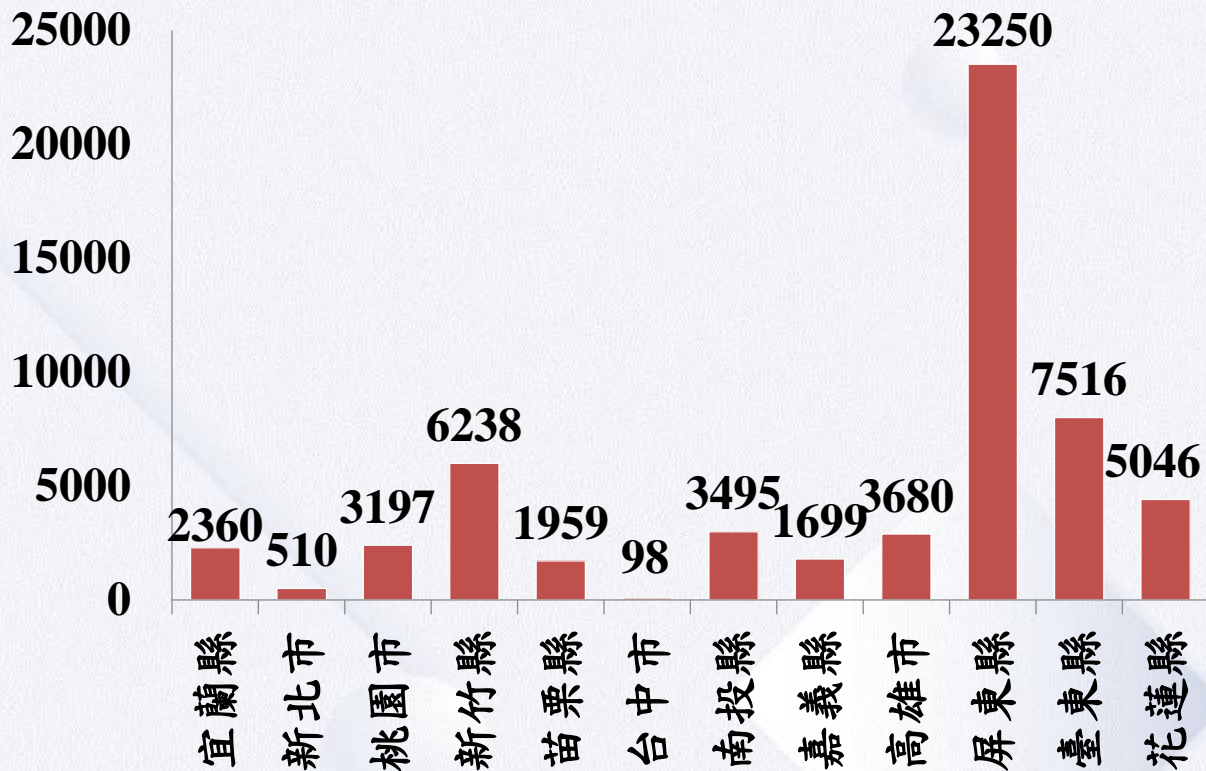
原住民處

為達成國土保安、涵養水資源、綠化環境、自然生態保育及因應氣候變遷、減輕天然災害，本縣確實執行原住民保留地禁伐政策，於109、110年度本縣共10鄉鎮，執行禁伐補償面積共計48,065(23,250、24,815)公頃居全國第一。



執行原住民保留地禁伐補助

原住民處



-109年度原住民保留地禁伐補償-
各縣市執行面積

-110年度原住民保留地禁伐補償-
各縣市執行面積

建置屏東縣毒化物災防資訊資料庫

國泰化工廠股份有限公司屏南分公司

燁輝企業股份有限公司屏東廠

春發科技股份有限公司屏東廠

查看工場資訊，即可查詢相關資料

緊急聯繫

毒化物種類

管編	項次	管編	項次	管編	項次
T5704673	13	T4203686	25	T5005013	26
公司地址	屏東縣枋寮鄉東海村屏南路30號	公司地址	屏東縣屏東市橋南里工業六路六號	公司地址	屏東縣里港鄉三和路一一九之八八號
聯絡人	柯伯理	聯絡人	林偉志	聯絡人	朱孟意
公司電話	08-8671390#113	公司電話	08-7550979#7516	公司電話	08-7733436#711
傳真	08-8662825	傳真	08-7556558	傳真	08-7733487
證件類別	登記，第四類核可	證件類別	登記，核可，第四類核可	證件類別	登記，第四類核可
許可證	N/A	許可證	N/A	許可證	N/A
登記文件	甲醛	登記文件	三氯化鉻、重鉻酸鉍	登記文件	4,4'-亞甲雙、二異氰酸甲苯
少量核可文件	N/A	少量核可文件	重鉻酸鉍	少量核可文件	沒有值
第四類核可	甲醛次硫酸氫鈉	第四類核可	二氯甲烷	第四類核可	二氯甲烷

利用Google地圖製作屏東縣毒化物災防資訊，增加災防救災能量，主要特色為可以依特性分類(毒化物業者、化工原料業者、毒化災聯防組織、避難收容所、災害潛勢)，依不同分類設置第一手災防資訊(工廠位置及化學品、緊急連絡人電話、內部配置圖、周邊工廠及化學品、避難收容所)，並且製作零成本，具有即時性、方便性、操作簡單性。

輔以實際影像紀錄掌握毒化物儲存場所



結合現有防災資料庫，將現有的廠區平面配置圖並輔以360度環景圖之應用，利用實際影像紀錄的方式，有助於人員掌握毒化物運作場所貯存方位、救災設備，以及其他化學品存放位置。

建置屏東防災資訊整合平台



屏東防災通 APP



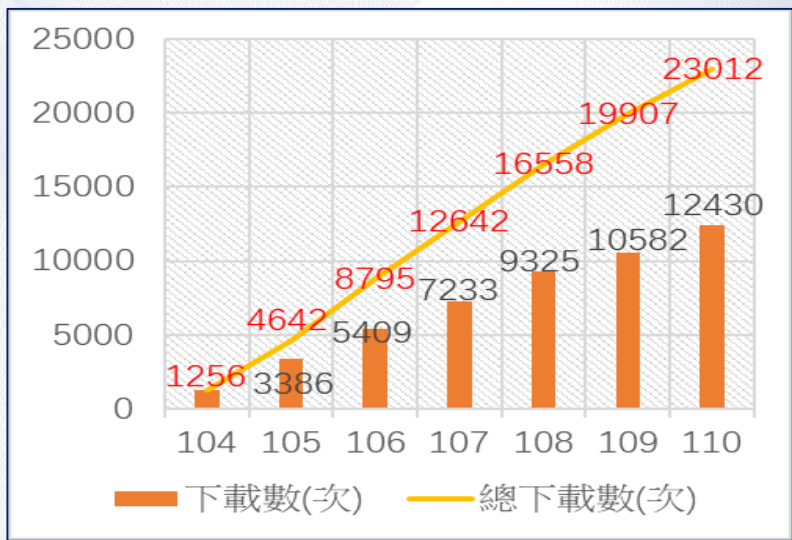
屏東防災資訊網



屏東防災資訊整合平台

104年起推行「屏東防災通」APP下載數104至110年，共計2萬3千多次。

「屏東防災通」APP與「屏東防災資訊網」於111年1月正式整合升級成「屏東防災資訊整合平台」。



建置屏東防災資訊整合平台

屏東防災資訊整合平台

PINGTUNG EMERGENCY SERVICES

回首頁 / 網站導覽 / 最新消息 / Facebook

氣象資訊

氣象專家

海象漁業氣象 潮汐預報

海象漁業氣象 台灣近海

鄉鎮市氣象預報

農業氣象

災害應變

最新災情訊息服務

避難處收容資料查詢

交通封阻資訊

土石流警戒

河川警戒

淹水警示

雨量站資訊

停班停課資訊

台鐵事故

高鐵事故

衛星雲圖

雷達回波 降雨雷達

即時閃電

即時影像

重點交通路口影像 21處

重要河川水位監測 12處

水利署CCTV影像 11處

水利處水情影像 48處

防災宣導

消防防災館

消防防災館 宣導短片

屏東縣政府消防局自製
宣導短片

宣導刊物

FAQ常見問題集

防災手冊.pdf

政策法规

屏東縣災害應變中心作業要點.pdf

屏東縣政府災害防救辦公室設置要點.pdf

屏東縣地區災害防救計畫.pdf

災害防救深耕計畫

深耕專區

災害潛勢分析

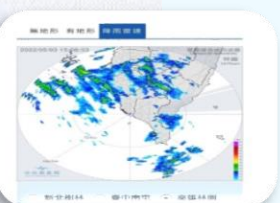
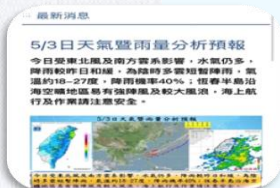
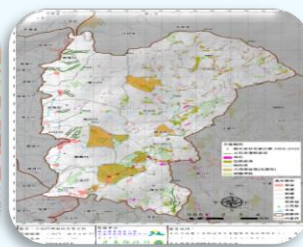
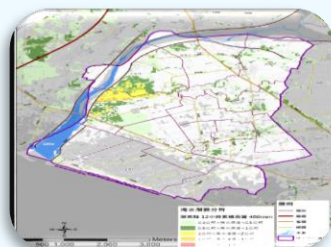
本縣防災地圖

歷史災害調查

防救災人員入口

EMIC 2.0

歷年來協助各鄉鎮市公所建立防災圖資共計1,336式，災害潛勢調查849處，並將最新圖資更新於本平台





欠缺整合性管理

各系統多為獨立運作

自行車管理
Pbike

停車管理

- 智慧停車Qparking
- 屏東市路邊停車資訊
- 屏東縣停車位概況
- 公民營路外停車場

其他運輸管理需求

- 交通部航港局固定航班資訊
- 小琉球旅遊資訊網(船班資訊)
- 交通部民用航空局航班資訊
- 交通部台灣鐵路局
- 台灣高鐵公司
- 屏東縣政府即時交通資訊網(警察局)

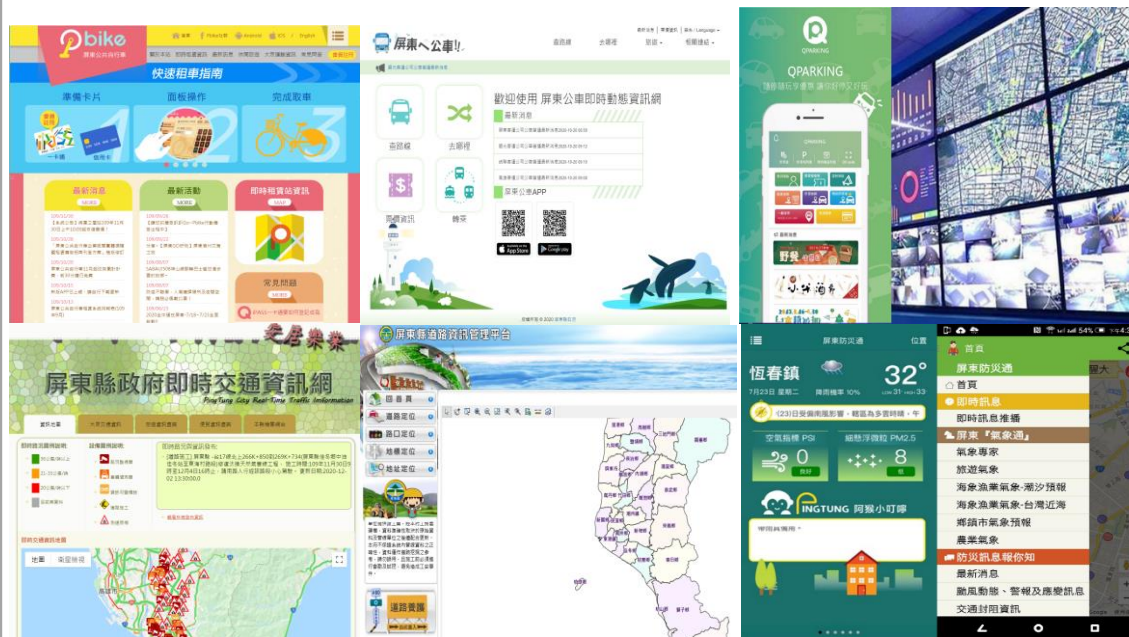
公車管理

- 屏東縣公車動態資訊系統-屏東公車 (市區公車、公路總局公路客運、台灣好行)
- 小黃公車(貼心巴士)
- 幸福巴士(公路總局/各鄉公所)
- 春日i服務
- 復康巴士(社會處)、長照巴士(衛生局)

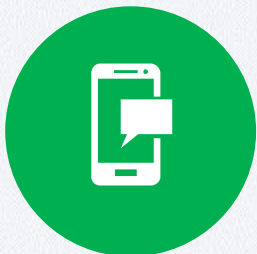
即時交通管理

- 路況資訊
- 資訊發布與旅行時間

運輸服務需要整合管理 實有建置中心迫切需求



需要整合性運輸 資訊納整及應用系統



開放資料好好用



交通資訊好聰明



公共運輸好貼心



友善行旅好好玩

110年

停車格位

PBike

停車疏導

PBike
調度

施工示警

長照車輛
資訊介接

幸福巴士
擴充介接

屏東GO好玩
APP 豐富旅遊資訊

111年

各類影像

高速公路
省道路況

淹水示警

公車服務
影響示警

大型活動
管理通報

偏鄉運輸
資源整合

公運管理
效能提升

導購服務
及重大訊息推播

112年 至 114年

人流分布

公車票證

一鍵發布

輔助決策
系統

轉運場站
人流疏導

小黃公車
資訊介接

數位身分
辨別

郵輪雙巴預約

手機信令

客運船舶
載客

船運調度

公車脫班
示警

景區人流
容留疏導

其他運具
擴充

客貨共乘

一站式規劃預約

軌跡分析

旅宿訂房
率及人數

數位雙生
治理決策

公車營運
服務績效

熱區預測

跨運具
派遣服務

一日部落觀光巴士



屏東縣智慧運輸中心於111年9月6日正式啟用



屏東GO好玩APP 全新改版

整合幸福巴士、小黃公車、復康巴士還有長照專車，貼心送出門不便者

幸福巴士

- 霧臺鄉：08-7902234分機9或153
- 瑪家鄉：08-7992009
- 三地門鄉：08-7991104
- 泰武鄉：08-7832435分機120
- 春日鄉：08-8782145
- 來義鄉：08-7850251
- 獅子鄉：08-8771129
- 牡丹鄉：請洽各村村長(四林村洽曾明珠代表)
- 滿州鄉：08-8801184

小黃公車

- 08-7861818
- 0905-518365
- ※請在上午9點至下午6前開來電預約

復康巴士

- 屏北區：08-7372363、08-7386626
- 屏中區：08-7887433、08-7890608
- 屏南區：08-8892293分機403

長照對象

請撥打原長照專車電話預約或洽詢1966專線



掃描QR code即可下載APP



ios Android

屏東go好玩-屏東縣政府交通旅遊處

同時全新改版「屏東GO好玩」APP

運用多元媒體通路加速訊息傳播效率

如遇緊急狀況可透過新聞稿、有線電視跑馬燈及電台即時廣播報導，並運用網路無國界特性，透過網路媒體傳遞最新災情訊息，例如屏東縣政府官網最新消息、屏東縣政府Line官方帳號、縣長臉書及「i屏東」官方臉書等，提供給民眾最即時的訊息。

縣長專區

- 縣長介紹
- 施政目標
- 縣長臉書
- 縣長部落格
- 縣長信箱



屏東觀光旅遊網



縣府官方LINE



i屏東FB



Amazing Pingtung
雙月刊



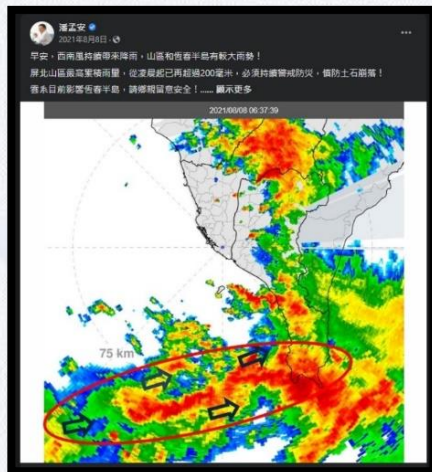
活動行事曆



便民E櫃檯



運用官方臉書發布即時訊息



運用官方LINE發布即時訊息

提醒鄉親注意：

- ⚠️ 牡丹水庫自9月11日16時起開始調節性放水，放水量每秒20立方公尺，並視集水區降雨情況調整放水量，請民眾遠離水庫下游河道，以免發生危險。
- ⚠️ 屏東縣三地門鄉屏31線往德文1-7k處，部份路段因先前豪雨造成路面損壞，災後復建工程尚未完成，預定於今日18時進行預警性封閉。

下午 2:58

牡丹水庫

自9月11日16時起開始調節性放水，請遠離下游河道！

放水量每秒20立方公尺，並視集水區降雨情況調整放水量，請民眾遠離水庫下游河道，以免發生危險。

下午 2:58

【嚴防雨勢，屏安在家】

- ⚠️ 屏東雨勢雖稍緩，但氣象預測入夜到明早仍有降多雨機率，請乖乖在家防疫防災、不可輕忽，也請在外執勤的同仁，千萬注意安全！
- 🙏 縣府團隊全面監控各地雨情，各鄉鎮抽水站機組也由第一線人員操作運轉中，全面防災，嚴陣以待！
- 👉 如有發現任何災情，請撥119通報！
- 👉 相關資訊 <https://pingtung.pse.is/3h7cbd>
- 🌃 晚上屏東雨勢還會更大！請大家千萬要小心！

下午 6:16

認識 避難所

家不安全了，我要去哪裡呢？



目錄

什麼是避難所?	01
我家附近的避難所在哪裡?	03
去避難所前的準備	05
我到了避難所後會遇到什麼事?	08
避難所裡有什麼地方?	11
如果有以下情形要跟工作人員說	14
在避難所我要怎麼放鬆心情?	15
更多防災資訊	16

我要準備什麼去避難所?

● 準備好的請打 ✓

手機、錢包 	酒精、衛生紙 	藥品
礦泉水 	泡麵 	餅乾
濕紙巾、衛生棉 	手電筒、電池 	手套

07



書 名：認識避難所—家不安全了我要去哪裡呢？
 發行機關：屏東縣政府
 發行人：潘孟安
 電 話：08-7320415分機5448
 傳 真：08-7321739
 地 址：900219屏東縣屏東市自由路527號
 主 編：劉美潔
 顧問：郭清怡、財團法人愛智基金會 李英琪主任
 編 譯：徐榮堂、林聖基、張佳禎、林建宏、吳恩嫻
 支 持 者：林煥好、鄭曉琪
 審稿委員：傅淑敏、鍾奇華、葉威廷
 插圖繪製與整體設計：林廷期 | 源興視覺設計工作室
 發行日期：110年12月
 ISBN：9789865472979
 GPN：1011002358

著作權資訊

本書著作權人為屏東縣政府所有，著作權人對本書保有一切權利，如欲翻製、改寫、編輯本書全部或部分內容者，須先經該著作權人之同意與授權。



© European Easy-to-Read Logos: Inclusion Europe.
 More information at www.easy-to-read.eu.



- 為了讓心智障礙者或不易閱讀者也能了解防災與本縣避難收容處所的相關資訊，社會處特地製作這本《認識避難所，當家不安全，我要去哪裡》的易讀易懂手冊，以達到防災宣導效益。
- 而易讀資訊就是將複雜的內容或艱深難懂的文字，轉譯成容易理解和閱讀的版本，以保障障礙者獲取資訊。

◆入住持續實名登記量體溫

- ◆民眾入住旅宿，持續量體溫與實名登記
- ◆提醒身體不適之旅客，配戴口罩

◆保持社交距離

- ◆早餐以套餐方式送至客房
- ◆安排衛生良好，提供消毒設備之合法住宿
- ◆1人1室或2人1室、1人1床，減少傳染機會

◆持續防疫清潔S.O.P

- ◆公共區域定時清潔，填寫清潔紀錄表
- ◆櫃台、地毯每日清潔
- ◆落實遊客退房後房務清潔

◆觀光景點防疫

- ◆遊客量體溫、噴消毒酒精
- ◆控管遊客人數，保持安全社交距離

◆本處幹部輪值

- ◆交旅處非上班時間(假日與夜間)係由本處幹部輪值協助安置本縣縣民防疫旅館的安排並回答相關疑問。

◆協助漁工安置

- ◆漁工安置，因一次人數都較多，由本府海漁所取得入住名單後，洽高雄市政府優先安置於高雄市，目前與高雄市府搭配尚稱順利。

防疫交通船



示範穿脫防護裝備



◆ 持續量體溫

- ◆ 交通場站維持量體溫
- ◆ 發燒拒載，勸導就醫

◆ 持續戴口罩

◆ 維持社交距離

- ◆ 以地面、座椅貼紙方式提醒維持社交距離

◆ 持續防疫清潔S.O.P

- ◆ 依照「嚴重特殊傳染性肺炎(武漢肺炎)因應指引：大眾運輸」辦理清潔消毒、職員健康管理

公車及交通船業者

衛生防疫工作執行



指揮中心視察本縣漁港
(活魚運搬船、遠洋漁船)檢疫措施



各類場合進行防疫宣導



後壁湖漁港演習-
接送確診個案就醫



防疫巴士專車接送匡列之
居隔者返回居住地隔離



衛生局召開基層診所
防疫共識會議



離島個案後送機制及救護船執行狀況



民安8號災防演習-
接送確診個案就醫



COVID-19疫苗管理與領用數量對點機制



本縣成立大型疫苗施打站，隨到隨打貼心服務



防範動物疫災創新作為

遇重大外來動物傳染病（如牛結節疹），結合獸醫系學校師生與民間獸醫師的力量，快速為動物進行**緊急疫苗施打**工作，以防止疫病擴散。



防範動物疫災創新作為

執行重大外來動物傳染病（如牛結節疹）之緊急疫苗注射時，如有放牧或無法保定之動物，本所快速成立注射編組分頭進行連續注射與吹箭注射疫苗工作，以防止疫病擴散。



防範動物疫災創新作為

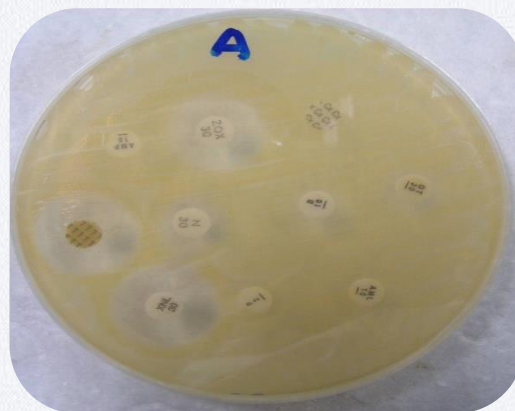
依據集乳站提供之原料乳月報表如有體細胞數較高之酪農戶，本所主動為其辦理乳房炎專案輔導，進行一連串之輔導措施。



提供CMT檢測試劑供農戶檢測牛乳體細胞情形



乳房炎乳汁細菌分離並進行鑑定



分離之細菌進行藥物敏感性試驗找出有效之抗生素，提供給農戶作為用藥參考



輔導農戶使用正確的榨乳觀念與方式如乳頭的清潔、榨乳前後藥浴、集乳杯的消毒等。



輔導加強環境消毒尤其是擠乳室



榨乳器材的維護與更新避免真空壓不足造成乳房損傷

災害防救措施創新作為-防治隊教學

計畫目的

建立**屏東縣植物疫情共同防治隊**，透過訓練防治隊隊員應對各種植物疫情的處置方式，給予民眾協助，並以拍攝影片方式記錄各種應對措施。

演練項目

稻熱病、白葉枯病、東方果實蠅、瓜實蠅、秋行軍蟲、番茄潛旋蛾、荔枝椿象、小黃薊馬。

執行日期

110年4月29日



屏東縣政府
植物防疫人
員示範影片



執行流程

- 顧問及植物疫情共同防治隊成員分組
- 抽取演練項目
- 在大白報紙以麥克筆寫出抽取到的疫情項目的防治策略(技術輔導及推薦用藥)、監測情形、藥劑補助、通報單位
- 每組成員抽取角色卡，分別有:(1)農民(2)被農民詢問的防治隊成員(3)地方政府(屏東縣政府)(4)農會
- 依照抽取到的角色來模擬植物疫情發生時，若民眾有疑問時，向各單位洽詢情形。
- 輪流演練並錄影。

執行效益

將當日拍攝影片放置於youtube網站上(左側QR code)，提供未來各單位遭遇類似情形時可作參考依據。

組別	第一組	第二組	第三組	第四組
1	顧問:防檢局陳保良簡任技正	顧問:茶改場-劉千如股長(已電話請假 由屏東縣政府人員代理)	顧問:行政院農業委員會農業試驗所-黃毓斌副研究員(已電話請假 由屏東縣政府人員代理)	顧問:國立屏東科技大學植物教學醫院-林盈宏院長
2	里港鄉農會	長治鄉農會	高樹鄉農會	屏東市農會
3	九如鄉農會	麟洛鄉農會	潮州鎮農會	東港鎮農會
4	林邊鄉農會	枋山地區農會	南州地區農會	內埔地區農會
5	新園鄉農會	滿州鄉農會	竹田鄉農會	萬巒地區農會
6	枋寮地區農會	佳冬鄉農會	崁頂鄉農會	縣農會鹽埔辦事處
7	九如鄉農會 植物醫生	車城地區農會	琉球鄉農會	恆春鎮農會
	枋寮地區農會 植物醫生	萬丹鄉農會 植物醫生	高樹鄉農會 植物醫生	恆春鎮農會 植物醫生

分組情形



共同防治隊隊員訓練影片

災害防救措施創新作為-東方果實蠅

計畫目的

屏東縣為芒果主要產區，種植面積為4140公頃，占全國種植面積30%，排名全國第二，產地主要為枋寮鄉及枋山鄉。而東方果實蠅係芒果栽培上之最大宗蟲害，防治作業除農友自行施藥及套袋外，公共區域亦為蟲害孳生的區域。因此本府於今年辦理東方果實蠅公共地防治作業，以降低蟲害整體發生密度。

執行單位

- 1.枋山地區農會
- 2.枋寮地區農會

辦理區域

枋山鄉、獅子鄉、枋寮鄉及春日鄉等芒果主要產地之公有道路兩側。

執行方式

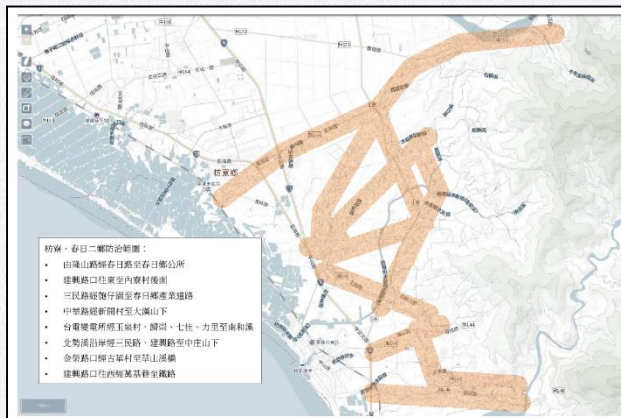
購置專用誘蟲器添加甲基丁香油，吊掛於公有道路旁進行，針對公共區域防治東方果實蠅。

執行期間

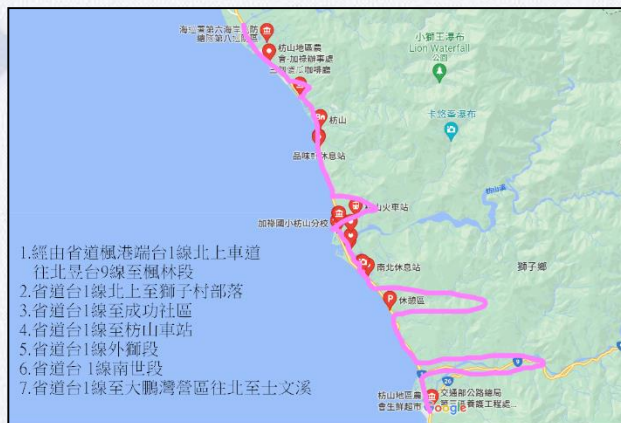
111年4月-6月

111年度東方果實蠅公共用地防治補助經費表

農會	鄉鎮	防治面積(公里)	甲基丁香油分配量	誘蟲器	工資
枋寮地區農會	枋寮鄉	222	300瓶	31080	55500
	春日鄉	30		4200	7500
枋山地區農會	枋山鄉	70	200瓶	9800	17500
	獅子鄉	55		7700	13750
合計		377	500瓶	52780	94250
				147030	



枋寮地區農會執行區域圖



枋寮地區農會執行區域圖

- 1.經由省道楓港端台1線北上車道往北景台9線至楓林段
- 2.省道台1線北上至獅子部落
- 3.省道台1線至成功社區
- 4.省道台1線至枋山車站
- 5.省道台1線外灘段
- 6.省道台1線南世段
- 7.省道台1線至大鵬灣營區往北至土文溪

空品不良狀況通報及應變機制

空品不良發生時，環保局應變機制啟動

屏東縣政府
Pingtung County Government

110 年度執行空氣品質維護及改善工作特優

屏東縣懸浮微粒濃度改善為全國西部 16 縣市中排名第二，僅次於新北市。本縣推動改善空氣品質 8 大措施，包括夜鷹早鳥再升級一蹲點埋伏及成立學者輔導團、高污染機車淘汰及低污染車輛推廣、新增屏東柴油車排煙檢測服務站、成立華僑市場為環保餐飲示範專區、建置全方位霧霾智能監控巡查系統及打造一條龍農業廢棄物妥善處理體系、全國首創民俗意象「金屏安」環保金爐、推動砂石疏濬專區科技管制防污戰略、成立跨單位道路車行揚塵減量聯合專案小組，各項工作推動其成效皆較 109 年持續提升。經中山大學社科院民意與市場調查中心調查結果，本縣民眾對空氣品質感受滿意度達 81%，較 109 年提升 4%，並突破 8 成獲民眾肯定。

AQI(Air Quality Index) 空氣品質指標

●	0 - 50	良好		
□	51 - 100	普通		
▲	101 - 150	對敏感族群不良	預警	AQI > 100 預警初級
◆	151 - 200	對所有族群不健康	惡化	AQI > 150 預警中級
◇	201 - 300	非常不健康		AQI > 200 惡化輕度
★	301 - 500	危害		AQI > 300 惡化中度 AQI > 400 惡化重度

環保局
做了什麼



- AQI>100 預警初級
- AQI>150 預警中級
- AQI>200 惡化輕度

確認
AQI等級

通報
相關單位

啟動
應變程序

回報&解除

- 通報環保局內固定源、移動源露天燃燒、營建管制、洗掃、餐飲等10計畫
- 通報縣府等相關15局處依據AQI等級啟動應變/媒體宣導

- **工廠**：稽巡查排放量前20大
- **砂石場**：巡查排放量前33大
- **營建工地**：查核警告前20大
- **道路**：警示區域內加強洗掃
- **露天燃燒**：啟動無人機空中鳥瞰
- **機車/柴車**：加強攔查機動車輛
：加強稽查怠速不熄火
：啟動移動式車辨系統
- **餐飲業**：警示區域抽查油煙防制

- 回報應變作為與成果

本縣懸浮微粒物質災害已納入屏東縣地區災害防救計畫，並110年12月27日中央災害防救會報第45次會議同意備查。

空品惡化應變演練

讓各單位熟悉應變流程達到防範未然

設定情境為空氣品質將達到嚴重惡化一級(重度)，依據區域空氣品質惡化防制措施規定，成立屏東縣空氣品質惡化防制指揮中心，啟動各項應變措施。

- 109/10/22於屏南工業區(申豐特用應材(股)公司屏東廠)辦理空氣品質惡化及重大空氣污染緊急應變演練(109/10/08先進行演練前會前會)

演練會前會



演練成果

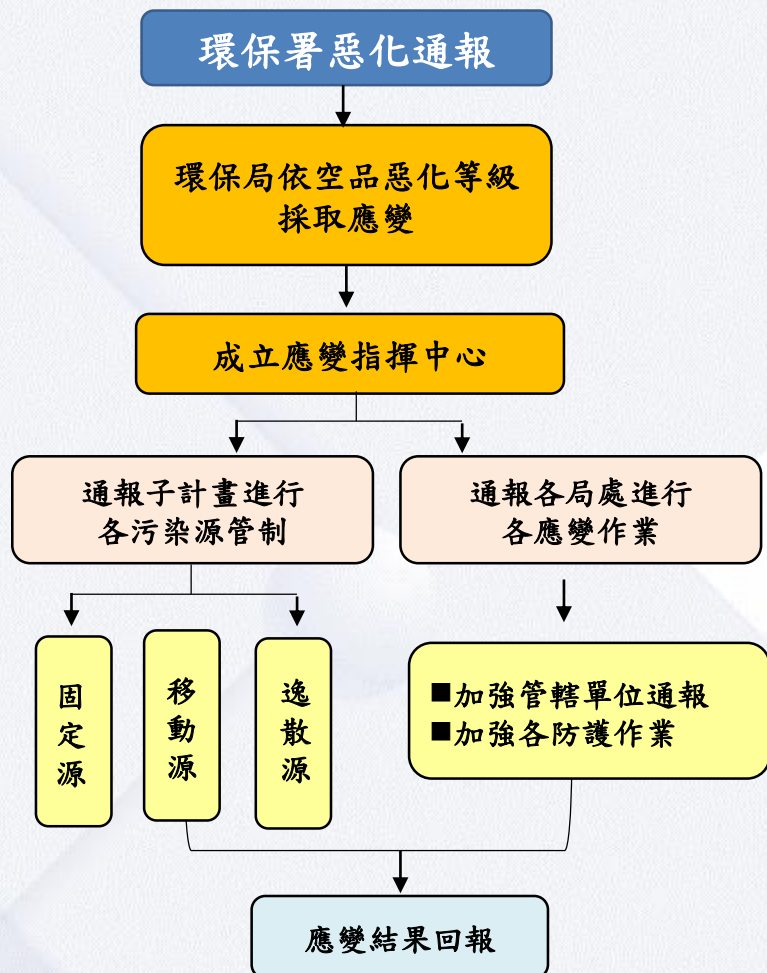


- 110/10/06於屏南工業區(和協環保科技股份有限公司)辦理空氣品質惡化及重大空氣污染緊急應變演練(110/09/06先進行演練前會前會)

演練會前會



演練成果



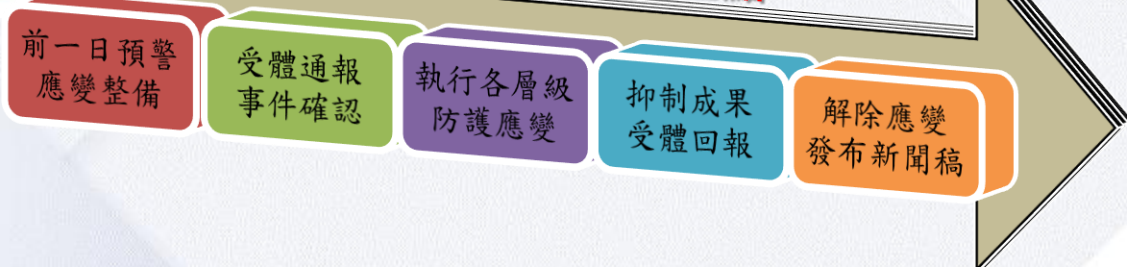
高屏溪河川揚塵預通報及自我防護演練作業

- ▶ 109/12/16於屏東市凌雲國小辦理高屏溪河川揚塵預通報及自我防護演練作業(中級層級)(109/12/1先進行演練前會前會)
- ▶ 110/12/15於里港鄉河濱公園辦理高屏溪河川揚塵預通報及自我防護演練作業(緊急層級)(110/12/3先進行演練前會前會)

參與單位：行政院環境保護署、水利單位、高雄市環保局、屏東縣政府相關單位、屏東縣環保局(含相關計畫)、村(里)長、學校單位及河川巡守隊等，**共10餘單位**、**每年約有120人參演及觀禮。**

演練機具：灑水車、巡查車、UAV、PM直讀儀、救護設備、簡易氣象設備及通訊設備等機具設備。

聯合演練呈現重點



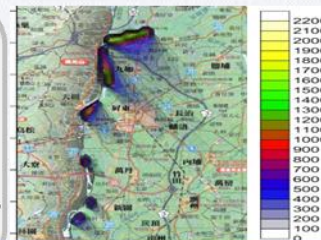
執行成效

- 增進民眾揚塵防護之了解
- 各單位揚塵權責應變流程
- 提前完成揚塵應變準備
- 檢視各項應變流程及能量



演練會前會

【環保署通知-揚塵警示】
1. 依據氣象預報資料，受颱風外圍環流影響，(12/15)日玉田國小測站於11時將超過6 m/s，並於12時達到最高(6.8 m/s)，風向北北西風，玉田國小測站周邊-里港地區可能發生揚塵事件，請各單位持續採取各項因



<p>環保署揚塵預報</p>	<p>PM增量濃度模擬</p>
<p>高屏溪沿岸巡查作業</p>	<p>巡守隊通回報</p>
<p>橫向聯繫應變作業</p>	<p>洗灑車揚塵抑制作業</p>
<p>學校進行防護及宣導</p>	<p>學童緊急送醫治療</p>

111年全民防衛動員暨災害防救(民安8號)演習

111年4月7日假潮州鎮林後四林平地森林園區辦理本次演習，內容包含戰時景況下「民、物力動員」、「關鍵基礎設施維護」、「民防團隊運用」、「災民疏散」、「傷患救助」、「治安維護」及「民生必需品配售賑災作為」等防救災課題，並結合地震、颱風、土石流等複合式災情辦理綜合實作演練，另於潮州鎮光春國中辦理災時疏散收容安置作業，出動各單位救災人車、無人載具、直昇機執行空中偵察及醫療後送近500人參與。



111年核安第28號演習

消防局



111年9月7日假恆春鎮南灣社區、後壁湖漁港、恆春鎮永安老人養護中心、恆春航空站、車城消防分隊、國立屏東科技大學等地區，採逐站逐項、實地實景方式，進行核三廠核子事故區域民眾防護行動應變工作演練。本次演練項目包括：**民眾防護與防災社區運作演練、學校核安防護教育、海上輻射偵測及取樣演練、永安老人養護中心弱勢族群疏散演練、恆春航空站防護站開設、交通事故排除/疏導、污染樣品接收演練及輻傷救護演練**等，總計參演人次達2,500餘人、車次達160餘輛、直升機4架次、無人機10餘架、船艇4艘等。

110年度後壁湖漁港安全防護訪視演習

農業處海漁所

- 依據行政院農業委員會頒布「關鍵基礎設施漁港安全防護執行作業要領」，於110年12月10日假台電南部展示館辦理「110年度後壁湖漁港安全防護訪視演習」。
- 本演習以後壁湖漁港核心功能遭受天氣災害、人為危安破壞（或恐怖攻擊）等重大安全事件，導致漁港核心功能無法運作，做為情境想定，設計複合式狀況進行，演習全程以「**兵棋推演**」為主、「**預錄實兵演練**」為輔之方式呈現，以驗證CIP團隊應變、備援機制運作效能。



屏東縣政府與威昇貨運有限公司、經濟部工業局屏南工業區、經濟部工業局內埔工業區、皇家馬德里複合式餐廳及土木營造公會屏東辦事處簽訂合作備忘錄(MOU)。

111年度與土木營造公會屏東辦事處合作全面更新屏東縣33鄉鎮防災地圖。



與土木營造公會屏東辦事處長洽談合作一事



111/08/02更新屏東縣潮州鎮公所防災地圖



與威昇貨運有限公司進行合作訪談



屏東縣共有**6處**(內埔東片、獅子竹坑、新園港西、霧臺大武、九如玉水、車城射寮)韌性社區於110年度取得**1星標章**。



Pingtung County Government

簡報結束



屏東縣政府
安居樂業 幸福屏東