

災防週報

民國 113 年 5 月 23 日

至

民國 113 年 5 月 29 日



行政院災害防救辦公室

113.5.29

行政院災害防救辦公室週報(113年5月23日至113年5月29日)

一、近期巴西極端降雨衝擊初探(國家災害防救科技中心提供，本院災害防救辦公室彙整)

(一) 災害事件概述

巴西國家氣象研究所(National Institute of Meteorology)於本(113)年3月22日發布報告指出，南美洲東南部一股自海洋來的冷鋒所引致之極端降雨將襲擊巴西之聖保羅州(São Paulo)、里約熱內盧州(Rio de Janeiro)、米納斯吉拉斯州(Minas Gerais)以及聖埃斯皮里圖州(Espírito Santo)。預計最大降雨量將超過每小時60毫米以上(如圖1);風速將超過每小時100公里。巴西國家自然災害監測與預警中心對於將有可能發生土石流及洪水的地區發出紅色警報(如圖2)。

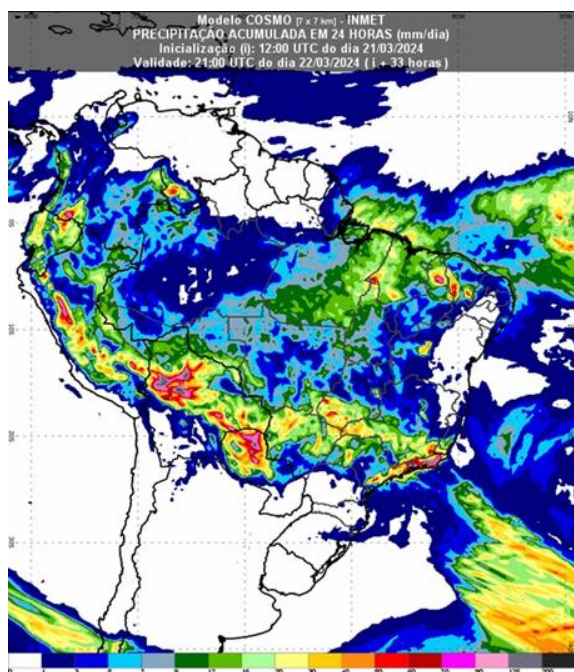


圖1、降雨預報資料
資料來源：巴西國家氣象研究所

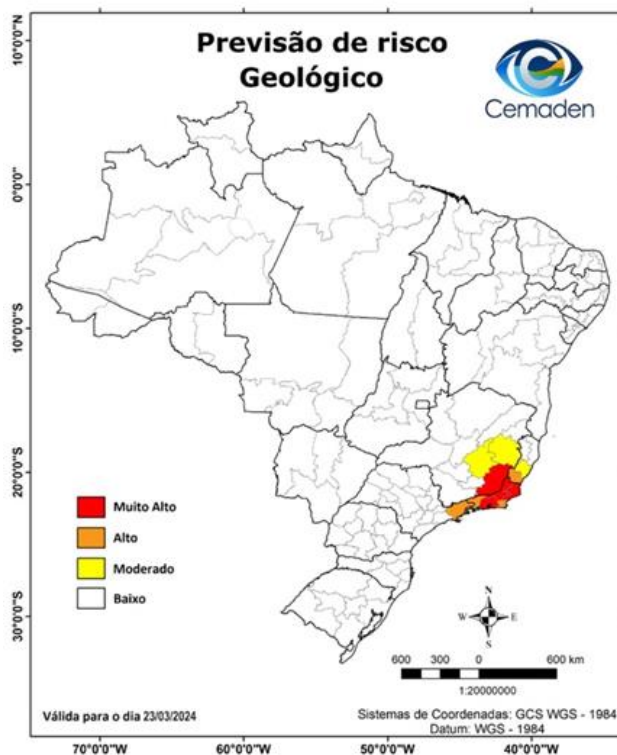


圖2、災害風險預測圖(3/23)
資料來源：巴西國家自然災害監測與預警中心

(二) 災害情況及損失

豪大雨造成巴西里約熱內盧州發生土石流、淹水、房屋倒塌等災情，十多人被土石掩埋。包括彼得羅波利斯市(Petrópolis)、聖克魯斯達塞拉(Santa Cruz da Serra)、特雷索波利斯(Teresópolis)、阿拉亞爾多卡博(Arraial do Cabo)、聖愛德華多(Santo Eduardo)……等地區。

根據巴西聖埃斯皮里圖州(Espírito Santo)民防部門公布之數據(截至當地時間 3 月 24 日)，該州因暴雨造成的死亡人數已上升至 15 人，並且至少 4,481 人無家可歸。其中受災嚴重的城市為南米莫索市(Mimoso do Sul，如圖 3)，當地有 14 人死亡。該地區的淹水深度一度淹至約 2 層樓的高度，許多汽車被洪水沖走，但隨著洪水退去，救援隊伍已能進入城市進行救援。

然而，聖埃斯皮里圖州南部的一些城鎮仍然難以進入，例如聖安東尼穆基(Santo Antônio do Muqui)，這增加了救援工作的困難。截至 3 月 26 日資料顯示，已計有 27 人死亡，其中聖埃斯皮里圖州就有 19 人死亡，至少還有 6 人失蹤。此外，聖埃斯皮里圖州有超過 7,000 人被迫離開家園。



圖3、聖埃斯皮里圖州南米莫索市遭遇暴雨後之災區空照圖
資料來源：法新社

(三) 應變及處置作為

1. 啟動綜合指揮及應變中心：位於巴西里約熱內盧州山區之彼得羅波利斯市，於3月21日開始啟動綜合指揮及應變中心(如圖4)，期望在災害緊急情況下，加快應變速度。該中心在此次的災害事件，總共運作了5天，其參與單位包括市政府機構，如民防、社會援助、工程、教育、交通管理、消防隊、陸軍及自來水公司。



圖4、巴西里約熱內盧州之彼得羅波利斯市成立綜合指揮及應變中心
資料來源：彼得羅波利斯市政府

2. **派遣救援隊伍並發出警報**：3月22日晚間里約熱內盧州長卡斯楚表示，受到「豪雨和基坦丁亞河氾濫」的影響，彼得羅波利斯的情勢十分危急。當局已派遣救援隊伍前往處理，巴西國家災害監測及預警中心於3月22日發出警報，要求各州民防部門做好準備，以應對可能發生之狀況。
3. **進入緊急狀態**：巴西東南部聖埃斯皮里圖州於3月24日已宣佈13個城市進入緊急狀態，鑑於該州遭遇暴雨襲擊，引發洪水並造成多條道路被阻斷，當地民防部門已針對可能發生的土石流和房屋倒塌等災害發出警告，並要求居民保持警覺。

（四）結語

聖埃斯皮里圖州政府於3月24日表示，救援人員須在水位下降後，才能得以進入先前無法到達的地區。截至3月26日，受本起極端降雨事件影響而無家可歸的人數超過1.4萬。

巴西總統路易斯·伊納西奧·魯拉·達席爾瓦(Luiz Inácio Lula da Silva)表示聯邦政府將持續與州、市政府保持聯繫，針對洪水災害進行保護、預防以及復原修復工作，而里約熱內盧州與聖埃斯皮里圖州進行災後緊急救援行動，並敦促居民保持警惕。

二、本週國內地震分析

本週全臺發生 33 起地震，其有感地震(規模大於 4.0)計有 16 起(圖 5)其中地震規模大於 4 且震度大於 4 級計有 5 起(編號第 398、400、401、402、403 號)，震央位置多位於花蓮縣近海、花蓮縣秀林鄉及宜蘭縣近海，測得花蓮縣地區太魯閣、花蓮市、和平、西寶，宜蘭縣地區澳花、南澳、南山、武塔最大震度 4 級，近期相關地震均無災情。

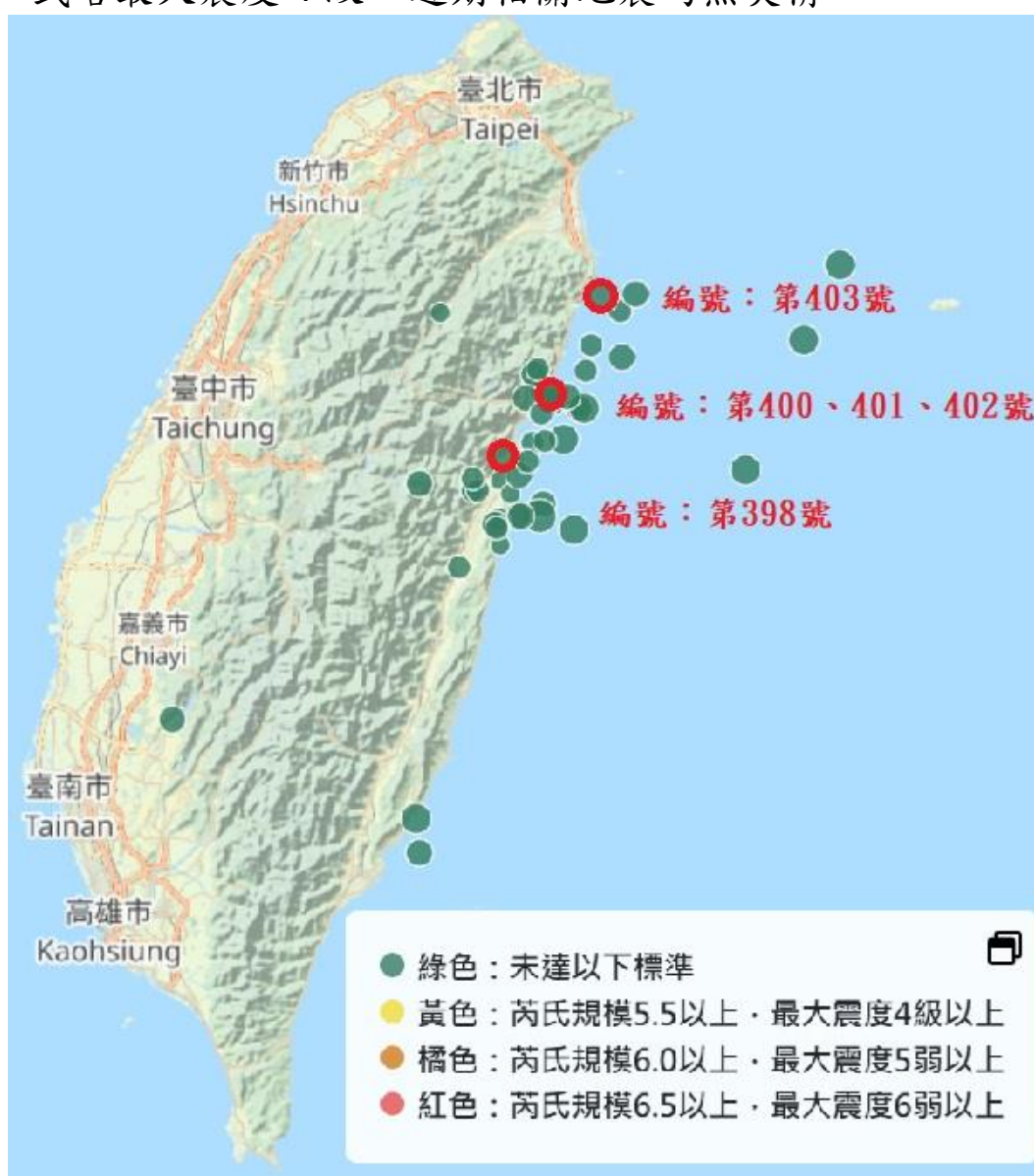


圖 5、113 年 5 月 23 日~113 年 5 月 29 日臺灣地區有感地震分布圖

資料來源：交通部中央氣象署地震測報中心

三、本週國際重大災害彙整

事件	災情概述
陸上 交通 事故	<p>一、發生日期與地點 113年5月23日，中國大陸安徽省滁州市鳳陽縣京台高速公路發生交通事故。</p> <p>二、災情 至少2人死亡，10餘人受傷。</p>
爆炸 災害	<p>一、發生日期與地點 113年5月23日，中國大陸黑龍江省哈爾濱市一間民房發生爆炸。</p> <p>二、災情 至少1人死亡，3人受傷。</p>
土石流 及大規模崩塌 災害	<p>一、發生日期與地點 113年5月24日，巴布亞紐幾內亞首都莫士比港西北的恩卡省考卡拉姆村發生山崩。</p> <p>二、災情 至少670人死亡，1,182棟房屋遭掩埋。</p>
火災	<p>一、發生日期與地點 113年5月24日，越南首都河內一棟公寓發生火災。</p> <p>二、災情 至少14人死亡，3人受傷。</p>
	<p>一、發生日期與地點 113年5月25日，印度西部古加拉特邦一處遊樂場發生火災。</p> <p>二、災情 至少33人死亡。</p>
風災	<p>一、發生日期與地點 113年5月26日，美國中部德州、阿肯色、奧克拉</p>

	<p>荷馬等多州遭受龍捲風襲擊。</p> <p>二、災情</p> <p>至少 18 人死亡，數十人受傷，數十萬戶停電。</p>
	<p>一、發生日期與地點</p> <p>113 年 5 月 26 日，菲律賓遭受颱風侵襲。</p> <p>二、災情</p> <p>至少 7 人死亡。</p>
	<p>一、發生日期與地點</p> <p>113 年 5 月 27 日，印度及孟加拉沿岸地區遭受強烈氣旋襲擊。</p> <p>二、災情</p> <p>至少 16 人死亡，數百萬人無電可用，至少 1,200 根電線桿被連根拔起，300 間茅屋被夷為平地。</p>

資料來源：截至 113 年 5 月 29 日止，本院災害防救辦公室綜整

四、113.5.23~113.5.29 全國供水情形分析

(一) 主要水庫蓄水量

水庫名稱	水位 (公尺)	與前期 水位差 (公尺)	滿水位 (公尺)	有效 蓄水量 (萬立方公尺)	蓄水量 百分率 (%)	與前期 蓄水量差 (萬立方公尺)
翡翠水庫	156.42	2.69	170	25,395.7	68.6	2,027.3
石門水庫	224.35	0.39	245	6,782.3	33.0	173.9
鯉魚潭水庫	289.6	1.39	300	7,527.8	65.2	461.6
曾文水庫	207.45	1.96	230	15,365.0	30.4	2,243.0
南化水庫	165.69	2.13	180	3,031.4	34.0	627.8

資料來源：經濟部水利署提供，本院災害防救辦公室綜整

(二) 全國水情分析：桃園、新竹、苗栗及臺中地區水情燈號仍為水情提醒綠燈(如圖 6)，其他縣市維持水情正常藍燈。

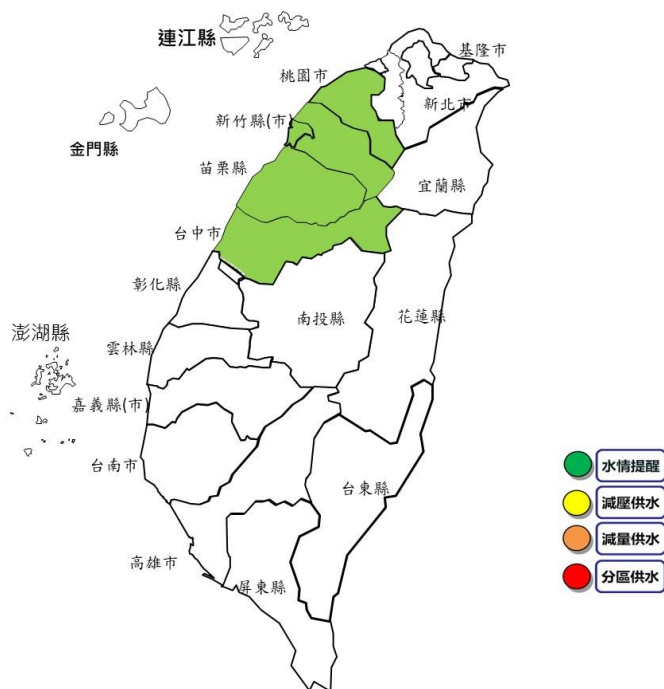


圖 6、全國水情燈號

資料來源：經濟部水利署