



行政院 111年 災害防救業務 訪評

報告單位:災害防救辦公室



Kaohsiung

市政府
City Government



高雄市永續發展推動歷程



● 調整與整合

縣市合併後，完成高雄市永續發展會設置要點，整併「**高雄市永續發展委員會**」，6小組及3面向

● 全台第一

升格為「**高雄市永續發展暨氣候變遷調適委員會**」，作為推動氣候與永續發展之專屬上位平台組織

● 國際接軌 自我檢視

整合聯合國永續發展目標與城市核心原則(拚經濟、衝就業、顧教育、好生活、**真安心**)關聯

- 發布「**高雄市環境保護計畫**」
- 發布「**高雄市自願檢視報告**」

● 因應氣候變遷

研擬調適策略，達成韌性及綠色生態城市之願景

2017

2020

2021

2005

2010-2012

2016

● 建立區域合作機制

成立「**高屏地區永續發展委員會**」訂定永續評量系統



高雄市城市行動對應SDGs-真安心

■ 分**五大主軸**，強調**經濟發展**與**環境**共存共榮

13 CLIMATE ACTION



落實氣候行動，提升城市韌性

- 溫室氣體減量執行方案
- 災害防救計畫
- 排水工程與滯洪池

15 LIFE ON LAND



維護生物多樣性

- 森林保育
- 動植物保育
- 生物多樣性資料庫





「兩年拚四年」 災防管理時程

陳其邁市長

9/26完成總結報告、
召開說明記者會

•15天完成
0911翠亨北
路乙烯事件應
變災後復原

•109.10.26
水情稍緊

•110.4.1成立
旱災應變中
心

•110.6.7水情
恢復正常

10/29完成總結報告、
召開說明記者會

•16天完成1014
鹽埕區城中城
火災事件應變
災後復原

•專家學者
檢視後發
布**高雄市**
「**地方自
願檢視報
告**」



協調整合
(上位決策)

資源到位
(組織分工)

應變落實
(基層執行)

登革熱防治病媒蚊密度監視各區孳生源8,523里次，498,308戶，衛教宣導937場，5萬5,416人次參加。

月份

109.
8.24

109.9.

110.6.

110.
10.

110.
12.

109.01.25開設嚴重特殊傳染性肺炎第一級流行疫情指揮中心【109年(53次)、110年(119次)、111.6.30(67次)】

防疫行動動員行政機關共 25 局、4 處及 3 委員會等 32 一級機關、

38區公所、122 附屬機關，合計 **189** 機關。

各局處

•既有工業管線管
理自治條例**修法**

•疑似洩漏案件處
置行政程序**精進**

•擘畫抗旱伏流水、回
收水、再生水政策

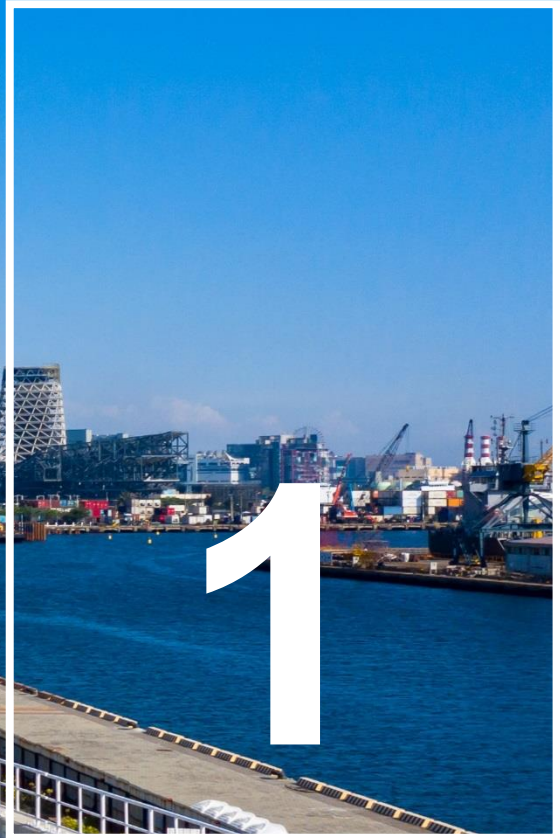
•111.2.24市長陳其邁主持公
共安全督導會報第1次會議



報告大綱

- 一、擘畫**減災**政策
- 二、佈署**整備**措施
- 三、超前**應變**作為
- 四、強韌**復原**量能
- 五、持續**創新**作為





學畫減災政策



擘畫抗旱伏流水政策



8處伏流水



- 配合中央於旗山溪及荖濃溪交界處續開發里嶺伏流水，經費13億元
- 預計115年起每日增加供水10萬噸



- 本市轄內高屏溪沿岸已設置8處伏流水，每日最大可供79萬噸
- 主要作為汛期高屏堰地面水濁度高備援用水
- 亦於抗旱時運用



擘畫抗旱回收水政策



5處污水處理廠回收水 + 1.7萬噸/日

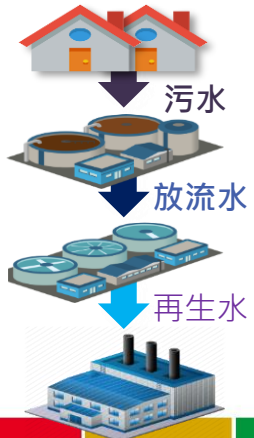
岡橋污水處理廠
(營運中)
800噸/日

旗美污水處理廠
(營運中)
106噸/日

楠梓污水處理廠
(營運中)
600噸/日

大樹污水處理廠
(營運中)
400噸/日

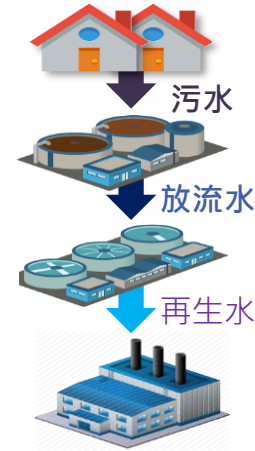
鳳山溪污水處理廠
(營運中)
15,000噸/日





擘畫抗旱**再生水**政策

至111年**每日**供應**7.8萬噸**再生水
未來**總計**供應**21萬噸**再生水



家庭用戶
 污水處理廠
 +
 再生水廠
 產業用水端



北高雄

橋頭再生水廠

- ✓ 115年供水3萬噸/日
- ✓ 供應楠梓產業園區用水

招商中

楠梓再生水廠

- ✓ 117年供水 7 萬噸/日
- ✓ 供應楠梓產業園區及楠梓科技產業園區用水

規劃中

南高雄

鳳山水資源中心

- ✓ 108年供水4.5萬噸/日
- ✓ 預計擴充新增0.5萬噸
- ✓ 供應臨海工業區用水

營運中

臨海水資源中心

- ✓ 111年供水3.3萬噸/日
- ✓ 預計擴充新增2.7萬噸
- ✓ 供應臨海工業區用水

營運中



投入**16.6**億積極治水

- ▶ 今年 12 月底再增設 10 座滯洪池，總滯洪量達到 490 萬噸，總經費約 6.1 億元
- ▶ 抽水站新建工程 7 案總經費 5 億 6,020 萬，今年底前可完成 3 處
- ▶ 改善易淹水區域，仁武區永宏巷、鳳山區行政中心等 14 處，共投入經費 4.91 億元，預計 111 年底完成



杜絕淹水 16處滯洪池滯洪量490萬噸



高雄市滯洪池分布圖



滯洪池名稱	滯洪量(萬噸)
1.前鋒子滯洪池	37.5
2.典寶溪A區滯洪池	43
3.典寶溪B區滯洪池	105
4.典寶溪D區滯洪池-第一期	25
5.獅龍溪滯洪池	20
6.北屋滯洪池	2.8
7.本安滯洪公園	0.8
8.山仔頂溝滯洪池	22.5
9.鳳山圳滯洪池	18
10.寶業里滯洪池	10
11.十全滯洪池	6
12.本和里滯洪池	11
13.柴山滯洪公園	6.5
14.八卦里滯洪池	1.5
15.永安滯洪池	17
16.五甲尾滯(蓄)洪池	60
17.其他執行中滯洪池(施工中)	103.5



恢復環境21處濕地生態廊道



每人享有都會公園綠地11.97m² 全國之冠

本市濕地共計21處

總面積達968公頃

楠梓仙溪濕地(國家級)

茄萣濕地(暫定地方級)

永安濕地(地方級)

援中港濕地(地方級)

洲仔濕地(國家級)

內惟埤濕地

中都濕地

保安濕地

鹽水港溪濕地

林園公12海洋濕地

高雄大學濕地

樣仔林埤濕地

大樹人工濕地(地方級)

寶業里滯洪池

鳳山水庫濕地

林園人工濕地(地方級)

大鬼湖濕地(國家級)

半屏湖濕地(地方級)

本和里滯洪池

鳥松濕地(地方級)

愛河濕地

等級	名稱	特色及性質	面積(公頃)
國家級	楠梓仙溪重要濕地	重要野生動物保育棲地	237.34
	大鬼湖重要濕地	重要野生動物保育棲地	39
	洲仔重要濕地	淡水埤塘濕地 水雉環境教育中心	9.1
地方級	茄萣暫定重要濕地	黑面琵鷺等冬候鳥棲地	156.39
	永安重要濕地	紅樹林與水鳥生態系 海岸人為鹽灘濕地	41.25
	大樹人工重要濕地	人工淨化、復育濕地	160.05
	鳥松重要濕地	淡水埤塘復育濕地	3.8
	林園人工重要濕地	紅樹林人工復育濕地	52
	援中港重要濕地	海岸人為濕地	27.6
	半屏湖重要濕地	間歇型濕地	13.37
	其他溼地 11處		228.1
	總面積		968



擘畫建物耐震政策

危老重建

高雄起飛

111年6月前
簡化流程 1.0

111年6月後
簡化流程 2.0



危老重建「1-2-3」

1 工務局「1」條龍服務

可節省民眾
2-3周等待時間!!

結構初評 併案
合法房屋、建造執照 會辦

2 「2」項補助

重建計畫書 每案5.5萬元
結構耐震初評 每案最高1.5萬元

3 「3」大好康

容積獎勵 最高1.4倍基準容積
賦稅減免 房屋稅及地價稅得減半徵收最高12年
融資優惠 融資最高重建後銷售金額70%

110年起本府工務局-成立二處 專案輔導辦公室

耐震快篩106年執行6樓以上符合篩選準則之集合住宅2,635件，因已全數完成6樓以上私有住宅建築物快篩分配案件，故107-111年高雄市無分配快篩案件。

高雄市私有建物耐震能力初詳評估

- 辦理期程：今年預計受理期間：111年1月1日起至111年12月1日止。
- 預期效益：補助初評300棟、詳評3棟。
- 辦理耐震能力評估可提升市民生命財產及居住安全保障，耐震評估報告書的結果作為後續辦理建築物階段性補強或危老條例拆除重建的重要參考依據。
- 110年度辦理私有建築物結構安全性能評估補助初步評估，初步評估14棟、詳細評估0棟，共計14件。

高市私有建築物弱層補強

- 辦理期程：今年預計受理期間：111年9月1日起至111年12月1日止。
- 預期效益：階段性補強核定件數：2件。
- 申請階段性補強經費補助，期望減輕地震造成本市老舊私有住宅建築物災害及降低市民生命財產的損失。

公有建築物耐震能力評估及補強方案

- 本方案之對象為民國88年12月31日以前設計建造之公有建築物（包括各級政府辦公廳舍），及公眾使用之公有建築物之耐震能力評估
- 本府每年召開至少一次進度檢討會管考本市公有建築詳細評、或拆除進度
- 111年度於6月17日召開第一次檢討會議。
- 統計至111年6月17日，未完成補強尚有10件、待拆除1件。總計尚有列管中案件總計11件，集中在辦公廳舍、警政、消防等單位。
- 目前各單位按進度爭取預算進行耐震補強之規畫設計與施工發包作業中。
- 預計於114年前逐年完成補強及拆除工作。

高雄危老重建現況





佈署本市10防災公園

全市共設有收容場所449處，可收容人數約28萬多人佔戶籍人口數的10.32%

有鑑於大規模地震發生後，人口密集地區需要開放空間進行災害應變之工作，包含開設作業中心、集結、調度民眾疏散避難、逃生、短期收容等。**防災公園平時作為民眾休閒遊憩場所，於災害發生後，其防災機能即可發揮作用，提供前述工作所需要空間或設施。**



避難處所 Evacuation Shelter

衛武營都會公園
Weiwuyin
Metropolitan Park
公園面積：437,300 平方公尺
空間面積：27,728 平方公尺
最大容納人數：6,932人
最適容納人數：4,621人

公園位置

本設備配置僅適用於防災公園開設時
管理單位：高雄市政府工務局養護工程處

避難設備配置圖

- 1 流動廁所×1
- 2 垃圾收集處×1
- 3 伙食區×1
- 4 曬衣場×1
- 5 帳篷區×1
- 6 淋浴區×1
- 7 安心關懷區×1
- 8 醫護站×1
- 9 供水站×1
- 10 發電機設施×1
- 11 通信設備×1
- 12 器材倉庫×1
- 13 作業中心×1
- 14 安置登記站×1
- 15 機動派出所×1

	公園面積 (平方公尺)	空間面積 (平方公尺)	最大容納人 數(人)	最適容納人數 (人)
1.小港區森林公園	86755.74	32,888	8,222	5,481
2.三民區三民公園	45,700	1,350	337	225
3.前鎮區五甲公園	52,944	23,727	5,931	3,954
4.鳥松區勞工公園	54,696	26,363	6,590	4,393
5.路竹區路竹公園	41,900	11,510	2,877	1,918
6.鳳山區衛武營公園	437,300	27,728	6,932	4,621
7.左營區原生植物公園	46,600	9,320	2,330	1,553
8.岡山區河堤公園	64,000	11,630	2,907	1,938
9.林園區11號公園	30,360	25,891	6,472	4,315
10.苓雅區中正公園	68,100	9,728	2,432	1,621

親自
召集

成立公共安全督導會報

一 今年已完成全市 1233 棟舊大樓公安稽查

一 住警器安裝率達到 **96%** (從 109 年 8 月的 59.2% 提升至 96.1%，大幅提升 37%)

1.2億輔導全市 老舊大樓改善公安設備

- ▶ 執行 1233 棟老舊大樓防火門補助計畫
- ▶ 8~15 樓集合住宅首次辦理公安申報補助
- ▶ 輔導未成立管理組織之公寓大廈
- ▶ 補助消防設備檢修申報費用
- ▶ 三燈二器補強大樓防火安全
- ▶ 改善消防設備貸款利息補貼

市府挺消防

消防車汰舊換新

增編 1.13 億消防預算，汰換逾齡消防車

消防車汰齡比

從 108 年的 25% 大幅降至 6.45%

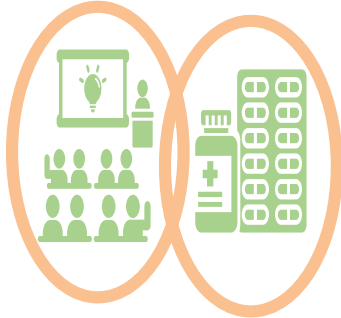


醫政動員、COVID-19 五大防疫策略



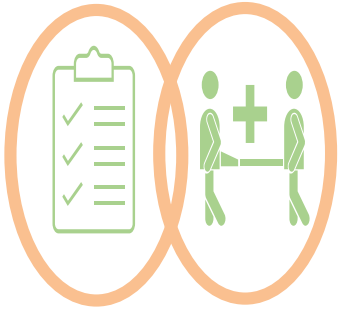
1 民防團隊編組

定期辦理常年訓練110年共557人參訓



2 醫政調查

調查更新本市醫療機構、醫事人員及救護車資料



3 藥政調查

每月督導所轄各公、民營醫院於「災害防救醫療物資調度支援系統」提報儲備藥品醫材之品項與數量

4 DMAT

定期更新地區災難醫療救護隊名冊



邊境管制與疫情監控



物資.資源整備



醫療體系保全



社區防疫



風險溝通

- 落實入境採檢及後送醫療作業
- 國際移工入境居家檢疫政策
- 航空機組員入境電訪關懷
- 強化防疫車輛、防疫旅館感控訓練

- 提升防疫物資儲備量達**5倍**以上安全儲備量
- 緊急動支市府天然災害準備金支應

- 成立**12家**COVID-19採檢院所、**4家**重症專責醫院及**8家**指定隔離醫院分級收治
- 視疫情擴增專責病房、並建置社區快篩站
- 充足檢驗量能，每日最高篩檢達**8,000件**以上

- 精準疫調、擴大匡列、擴大採檢、落實居家隔離，擴充防疫旅館；實施重點疫調，落實自主應變「**正常生活、積極防疫、穩健開放**」原則，滾動調整各場域防疫措施

- 截至111年6月30日止，市長親自主持**239次**防疫會議
- 防疫期間，每日召開防疫記者會，發布新聞稿、以官方LINE、FB等多元宣導

每年
醫療機構設施、醫
事人員訪查

每年
實地輔導查核儲備
藥品醫材



COVID-19 四大重點防治工作

基層醫療居家照護一站式服務



醫療整備

- 視疫情調整醫療服務項目
- 截至8/23計有652床(負壓隔離病房111床、專責病房541床)，尚有空床數406床(空床率62.2%)



風險分級 照護

- 依確診者病症程度採居家照護、加強版防疫旅館、醫院等三層級分流收治
- 居家照護從預防診治到處置的完整身心全人照護



疫苗接種

截至8/23疫苗接種涵蓋率：
一劑91.93%、二劑86.16%、三劑72.45%、第四劑12.17%，劑次人口比262.72%



社區篩檢

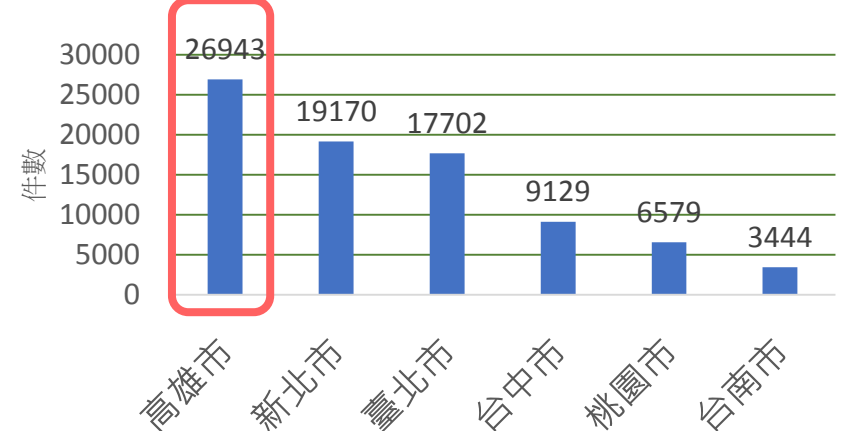
- 透過基層診所發放快篩試劑供呼吸道症狀民眾就診後進行快篩，並視疫情趨勢開設社區站
- 提供快篩試劑：社福、醫療、基層防疫、大眾運輸及65歲以上長輩(含55歲以上原住民)、2-6歲幼兒、設籍原鄉民眾



高雄市COVID-19 居家照護/抗病毒藥物合約院所

- ❖ 高雄市合約診所看診提供**一站式服務**：快篩、看診、領藥
- ❖ 538家醫療院所投入居家照護的行列，抗病毒藥物配置點共計395處
- ❖ 截至111年7月31日，高雄市居家照護確診個案送藥到府人數**居6都之冠**

六都執行送藥到府件數





COVID-19 長照機構防疫作為

1 快速給藥，序列篩檢

- 7家專責醫院接獲住民疑似確診時，立即進行採檢及醫療評估。
- 快篩陽性住民立刻由指定專責醫院評估給藥(截至6/30投藥率99.8%)，並分艙隔離區。
- 工作人員每週定期快篩3次，住民每週快篩2次。
- 如出現確診個案，啟動序列快篩。

2 感控團隊，輔導查核

- 邀請感控專家，進行機構感染管制查核與輔導查核。

3 積極鼓勵，疫苗施打

- 訂定疫苗施打獎勵及配套措施。
- 媒合醫療單位及熱血大隊至本市住宿機構接種疫苗。
- 協助臥床、行動不便民眾到宅施打疫苗。

4 確診機構，現場稽查

- 因應疫情，衛生單位主管現場稽查，針對機構人員防護裝備、動線、通風及人員快篩情形現場查核，督促改進。





登革熱五大專案、各種傳染病防治



109年、110年皆無本土確診病例

醫療整合

- 登革熱整合式醫療照護計畫，簽約醫療院所480家
- 醫事人員蚊媒傳染病通報獎懲方案

決戰境外

- 入境執行登革熱NS1快篩
- 防疫旅館、集中檢疫所環境監控及居家檢疫登革熱防治專案

病媒監控與科技防疫

- 高效能捕蚊燈監測
- Gravi-trap 病媒監控
- 查核各區里病媒蚊孳生源 2,048 里次、105,743 戶

社區動員教學示範

- 病媒監控
- 社區動員教學示範
- 焦點場域加強防治

法治教育.宣導

- 防登革熱日動員、法治教育
- 舉辦重點列管場域及衛教宣導279場、9,428人次

季節流感防治

1. 及時偵測
2. 傳染阻絕
3. 醫療整備
4. 多元衛教

腸病毒防治

1. 組織動員
2. 醫療照護
3. 公衛預防
4. 公權力執行

蟲媒傳染病防治

1. 病媒密度監控
2. 環境清潔衛教宣導
3. 接觸者及感染源調查
4. 緊急防治

結核病防治

1. 結核病個案全方位輔導照護
2. 衛生教育宣導
3. 落實高危險族群篩檢

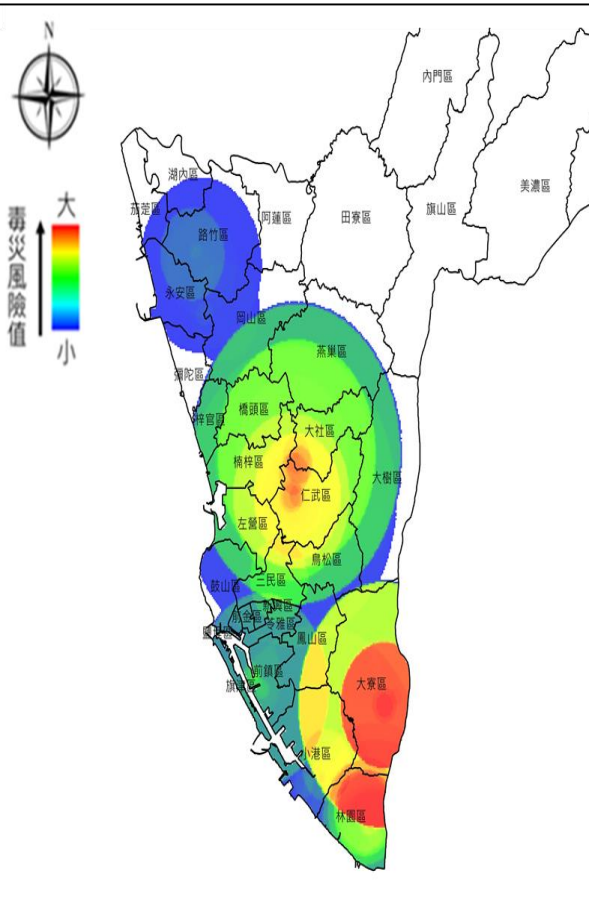
愛滋病防治

1. HIV個案管理
2. 衛教宣導、定點篩檢、藥癮愛滋減害
3. Hero~藥愛、療癒復原健康整合中心



量化風險並強化毒化物運作場所管理

110年度完成本市毒化物運作總量達分級運作基準者(扣除固態者)共計85家廠商之毒災風險潛勢分析



- 目前高雄市轄內港區毒化物儲運業者及運作毒化物之石化工業共計85家，其中並以林園工業區毒化物列管家數為最多，其次為臨海工業區。
- 110年度已針對上述所有運作場所，共計411個儲槽/容器資料之資訊收集工作。
- 經擴散模式模擬後，高雄市毒災危害風險影響範圍主要在林園區、大寮區、仁大工業區為主。

1

強化毒化物清查作業

- 全面性化學物質使用現況調查。
- 源頭管理、掌握流向強化追蹤，整合、分析及運用毒化物及化學物質資訊。
- 強化現行勾稽及查核工作，反饋改善化學物質管理政策，提升毒性及化學物質管理的質與量。

2

毒化物釋放量勾稽及輔導

- 藉由釋放量申報計算輔導的推動，了解工廠污染源實際操作及釋放情形。
- 逐步要求業者依據其產能分佈趨勢，重新檢視廠內製程釋放源途徑並進行污染物鑑別、現場減量及提供污染改善技術建議，以建立代表性毒化物釋放量。

3

強化現場無預警偵測警報設備實測

- 利用標準氣體於現場隨機抽樣偵測警報設備進行實測，來大幅提升偵測警報設備的效能。
- 現場無預警實測來測試運作場所內的事故反應速度、裝備的使用熟練度、處理措施是否適當等，有效強化運作場所的應變能力。

4

強化業者災害防救經驗傳承

- 提升業者災害防救能力，建立分析研判事故原因及經驗傳承，並持續培訓各項災害防救演練及毒化災專業實作訓練。
- 充實應變相關硬體設施及偵檢器材，以全面提升企業社會責任



植物疫災 監測.預警.自主共同防治



發布**預警**避免災害發生或持續擴大，降低農友損失

▶ 依**監測計畫**執行數據即時回報

▶ 依據**監測數據**疫情發展初期發布**預警**

▶ **自主防治**共同防治

監測

預警

防治

109年		110年		111年	
監測（點次）					
目標	執行	目標	執行	目標	執行
2,000	3,546	2,100	3,835	2,600	2,540
預警（次數）					
目標	執行	目標	執行	目標	執行
5	3	8	13	5	7

依據中華民國植物特定疫病蟲害種類及範圍，本府訂定**8**種病蟲害之監測計畫

中華民國植物特定疫病蟲害種類及範圍				
項目	病蟲害種類	目標作物	監測計畫	監測區域
1	稻熱病	水稻	✓	3
2	東方果實蠅	番石榴、棗	✓	8
3	瓜實蠅	葫蘆科	✓	1
4	小黃薊馬	芒果	✓	1
5	穿孔線蟲	火鶴花	✓	全區
6	秋行軍蟲	玉米及其他經濟作物	✓	4
7	荔枝椿象	龍眼、荔枝	✓	4
8	番茄潛旋蛾	番茄	✓	2



成立高雄市**文資防護**專業服務中心團隊

- **日常管理維護巡查:**由專業團隊固定訪視本市古蹟、歷史建築、紀念建築，分析各文資點致災因子；針對巡查結果加以量化、分析，區分判斷維修層級、急迫性，並提出適當保養維護及處置建議，針對急迫性個案召開工作會議討論及適當輔導、協助及追蹤。
- **機電專業檢測評估**
- **白蟻防治**

- **協助消防局繪製甲、乙種搶救圖之會勘**
- **協助管理人撰寫管理維護計畫書**
- **舉辦專業座談會及教育訓練**
- **防災演練及訓練課程**



109年7月14日文化景觀醒村

- **由文化局與消防局合作共同舉辦，鼓勵管理單位與周邊社區民眾:**配合辦理演練之文資點建築屬性及既有之消防設施，設計防災演練內容及相關教育宣導並執行實地演練。

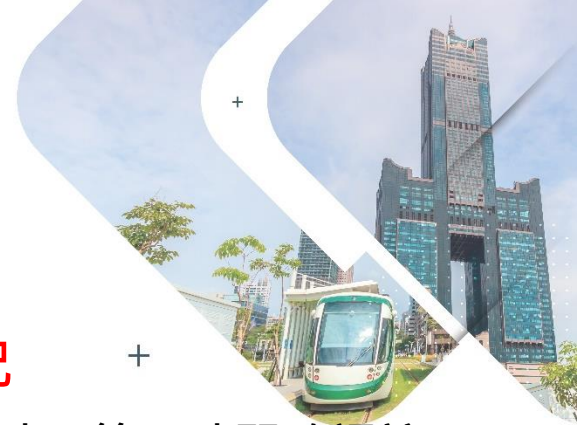


110年9月1日**歷史建築**原頂林仔邊警察官吏派出所





工業管線安全維護圖資資訊平台



■ 公務版-災害整備及預防之安全管理系統

- 提供災害防治及應變作為的重要訊息
- 具備通報案件統計及分析的功能

圖資資料庫

- (1) 既有工業管線自治條例
- (2) 天然氣事業管理法
- (3) 石油管理法
- (4) 水、電、雨水道及汙水道等

■ 民眾版-查詢居住所在地有無管線經過，滿足市府對於市民「知」的權利



■ 串接道挖中心道路挖掘現況

- ✓ 串接道路挖掘資訊，輔助案件通報時，第一時間確認該區域是否有挖掘案件，釐清是否有挖掘損傷的可能性。
- ✓ 業者可加強管線巡查事前確認工作，核對管線沿線是否有未經申請之挖掘案件，降低第三方破壞的風險。

工業管線管理系統(公務版)

修改密碼 圖層 圖資確認 查詢 即時流量 手動申報 公佈欄 工作日誌

詳細資料

SYSID	KC100065942
FROM_NO	鹽海108015
COMPANY	高雄市政府水利局
PHONE	
PMT_NO	S10800401
AREA	前鎮區
LOCATION	瑞吉街凱旋四路口至瑞南街口路段
RMT_DATE	1080605
DATE_DIG	S1080619
DATE_DIG	E1090618
DATE_EXT	S
DATE_EXT	E
APPLY_TO	高雄市政府
REASON	污水管線埋設(本案全線管線長約7公里，標八段)

OSM開放街圖

5 km

高雄市政府經濟發展局 | 管線辦公室 | 電話:(07)331-9760



2

佈署整備措施



抗旱橙燈演練紅燈分類載水點

紅燈整備情形：

民生加水站佈點/工業、醫療及學校用水載水點示意圖



- 民生用水臨時供水站 (共259處)
- 醫療及學校用水載水點 (共5處)
- 工業用水載水點 (共3處)

註:停水期間,消防緊急載水點除五大給水廠外,另增設以下載水點:

1. 路竹淨水場
2. 嶺口淨水場
3. 深水配水池
4. 翁公園淨水場
5. 龜山配水池
6. 半屏山加壓站
7. 大坪頂配水池



橙燈
減量供水
載水演練

乾旱時期購取水點

載水點	加水處	地址	每日供水量
屏東二代加工區	6	屏東市屏加路1號	1,500 噸
屏南工業區	4	屏東縣枋寮鄉永翔路16號	2,000 噸
鳳山水資源中心	1	高雄市保雅路100號	3,000 噸

民眾購取水流程

- 1 台灣自來水公司網頁 → 抗旱專區 → 下載購取水申請單
- 2 台灣自來水公司服務營運所 → 臨櫃繳費
- 3 取得營運所開立的「乾旱時期臨時購取水證明單」
- 4 向載水點聯絡人電話預約取水時間及水量
- 5 每日 8:00~17:00 持證明單至預約載水點取水

屏東科技產業園區二代加工區 屏東縣屏東市前進里屏加路1號
每日1,500噸,聯絡人:莊淑長,08-7220040
申請購水至水公司抗旱專區下載取水單





民安8號 10複合.1607人.161車演練

民安8號

活動成果專刊



高雄市111年全民防衛動員 暨
災害防救演習 民安8號
(MIN'AN NO. 8) EXERCISE

活動成果專刊

高雄市政府工務局
地址:802721高雄市苓雅區四維三路2號5樓
服務電話(07)336-8333分機2249
網址:https://pwb.kcg.gov.tw



廣告

主辦單位：高雄市政府工務局

工務局與市府團隊共召開**8**次腳本討論，並密集進行**4**次演練。

- **三大目標：擴大參與、積極整備、實境演練。**
- **擴大參與：**協請交通部民航局高雄航空站、國防部後指部輔導中心、水利署(南水局、六河局)、內政部空勤總隊、嘉義縣消防局、嘉義市消防局、雲林縣消防局、台灣中油、國震中心，並動員所轄局處、區公所、學校、醫院、民生事業機構、電信業者、管線石化業者、民防團隊（42個）及志工等共同參演。
- **積極整備與實境演練：**共**88**輛各式救災車輛、直升機、智慧無人機暨**714**人投入演練，另動員**73**車**893**人到場接受校閱，總計**161**車**1607**人次參與民安8號演習。
- **歷年來動員最多**的一次，充分整合政府及民間資源，發揮最佳救災能量。



民安8號 10複合.1607人.161車演練

+



演練項目	演練內容	主責機關	對應考評項目
一	全民國防宣教 【演練單位】教育局、中正高工、楠梓國中	1.教育局	1-全民國防理念宣揚暨全民國防教育活動具體作為
二	聯合應變指揮管制中心開設與運用 【演練單位】經發局、民政局、工務局、水利局、社會局、教育局、監理所、交通局、兵役處、警察局、高雄市後備指揮部	2.後指部	2-三會報聯合應變機制編組與運作
三	民生必需品配售 【演練單位】經濟發展局、警察局、楠梓區公所、楠梓區後備軍人輔導中心、鼓山區後備軍人輔導中心	3.經發局	13-民生必需品配售(賑災)作為
四	交通設施災害及重大交通事故搶救(航空器) 【演練單位】交通部(全民防衛動員署協調交通部派員進駐中央協調所)、交通局、衛生局、小港區衛生所、衛生福利部業餘無線電志工隊、消防局、高雄國際航空站、警察局(民防團隊-義交)、航警局高雄分局、高醫及大同醫院、航空公司、新高雄紅十字會、佛教慈濟慈善基金會高雄分會、仁武區後備軍人輔導中心	4.交通局 (高雄航空 站)	4-消防單位緊急救援隊運用、5-各類民防團隊協助救災運用、8-傳染病防治作為、9-大量傷病患醫療救護演練、20-交通設施災害及重大交通事故搶救
五	天然災害各項處置作為 【演練單位】水利局、左營區軍人後備輔導中心、鳳山區軍人後備輔導中心、空中勤務總隊、消防局、高雄大學、工務局、警察局	5.水利局	6-災(鄉)民疏散撤離具體作為、10-緊急通信應援、搶修及告警系統運用、12-情資分析研判、16-土石流災害演練
六	建築物倒塌人命搜救、跨區支援能量整合與運作 【演練單位】消防局、新聞局、警察局、嘉義縣消防局、嘉義市消防局、雲林縣消防局、工務局、國家地震工程研究中心	6.消防局	3-跨區支援救災能量整合運用(含災害防救團體及志願組織運用)、4-消防單位緊急救援隊運用、5-各類民防團隊協助救災運用、10-緊急通信應援、搶修及告警系統運用、11-重大災害搶救、查通報
七	油、水、電力維生設施災損搶救作為暨民、物力支援軍事作戰 【演練單位】工務局(挖管中心及養工處)、中華電信高雄營運處、亞太電信、台灣大哥大、遠傳電信、台電高雄營業處、欣高瓦斯、台灣自來水公司楠梓所、楠梓區公所	7.工務局	5-各類民防團隊協助救災運用、10-緊急通信應援、搶修及告警系統運用、19-電力設施災害搶救
八	地下工業管線氣體外洩暨毒性化學災害搶救 經濟發展局、興創知能公司、環保局、消防局、警察局、中油公司大林廠(陸運二組)、中油公司林園廠、中油公司橋頭供油中心、中國人造纖維股份有限公司高雄總廠、李長榮化學工業股份有限公司大社廠、台灣聚合化學品股份有限公司高雄廠、和桐化學股份有限公司高雄廠、大連化學工業股份有限公司高雄廠、台灣塑膠工業股份有限公司仁武廠、中國石油化學工業開發股份有限公司大社廠、國喬石油化學股份有限公司高雄廠、台橡股份有限公司高雄廠、環保署南區環境事故專業技術小組、經濟部工業局仁大工業區服務中心	8.經發局	4-消防單位緊急救援隊運用、5-各類民防團隊協助救災運用、12-情資分析研判、14-毒性化學物質災害搶救、18-油氣輸儲設施災害搶救、工業管線、地下石化管線氣爆等災害搶救
九	水利(水庫)設施災害搶救 【演練單位】水利局、經濟部水利署南區水資源局、經濟部水利署第六河川局、鹽埕區、大社區、彌陀區後備軍人輔導中心、消防局、警察局	9.水利局	4-消防單位緊急救援隊運用、5-各類民防團隊協助救災運用、6-災(鄉)民疏散撤離具體作為、17-水利(含水庫、河海堤、引水路、給水廠)設施災害搶救
十	戰時災民安置具體作為(含志工團體運用) 【演練單位】社會局、警察局、新高雄紅十字會、佛教慈濟慈善基金會高雄分會、衛生局(含楠梓衛生所)、楠梓區公所、左營區公所、高雄市諮商心理師公會、高雄榮民總醫院、高屏區精神醫療網(含高雄市立凱旋醫院)、消防局、三民區後備軍人輔導中心、新聞局	10.社會 局	7-災(鄉)民收容安置具體作為(含志工團體運用)、8-傳染病防治作為



毒化物查演1946場與聯防組訓12場

109年7月份至111年6月份間，本府環境保護局共辦理：

- ✓ 毒化物運作場所現場查核1,306家次。
- ✓ 具食安風險疑慮化學物質作業者現場查核513家次。
- ✓ 現場偵測警報設備測試30家次。
- ✓ 現場無預警演練測試33家次。
- ✓ 傳真無預警演練測試61家次。
- ✓ 毒化物運作場所毒災沙盤推演測試3場次。



- 聯防組織訓練內容：包含單元說明及綜合實作，並配合實際應變設備的操作及說明來強化應變技術能量。
- 目的：
 - (1)加強現場應變人員對毒化災處理程序、應變設備的熟悉程度。
 - (2)提升現場人員對災害處理的應變掌控與機動能力。
- 統計期間共計辦理12場次。



佈署懸浮微粒整備措施

維護高屏溪河川揚塵 預報及應變機制

- 進行河川灘地巡查
- 以無人飛行載具進行航空照片拍攝
- 利用衛星影像預測河川揚塵潛勢區位
- 分析高屏溪沿岸空氣品質測站及設置2套PM10監測設備
- 認養至少進行 37,972公里洗掃

強化各局處聯繫機制及維護橫向溝通平台

- 辦理2場次「高屏溪河川揚塵預通報演練作業」
- 邀集相關單位召開揚塵防制聯繫會議3場次及「河川裸露地現地勘查作業」4場次
- 維護預警及通報系統

加強民眾教育宣導及提升民眾的防護意識

- 拍攝河川揚塵防制宣導影片及廣播宣導
- 辦理8場次「高屏溪沿岸校園揚塵防護宣導說明會」
- 辦理4場次「區里河川揚塵防護宣導說明會」
- 參與大型環境保護活動擺攤宣導3場次，並製作宣導品75份

空氣品質惡化及突發事故應變措施審查

- 掌握空氣品質惡化及突發事故應變之工廠名單並審查、查核
- 污染源應變資料建檔

研修區域空氣品質惡化防制措施

- 檢討「區域空氣品質惡化防制措施」
- 更新應變之工廠名單

傳達空氣品質不良應變防護訊息及行銷

- 執行空品惡化應變通報
- 發布空品預報及防護資訊等

空品惡化演練並查核公私場所應變演練

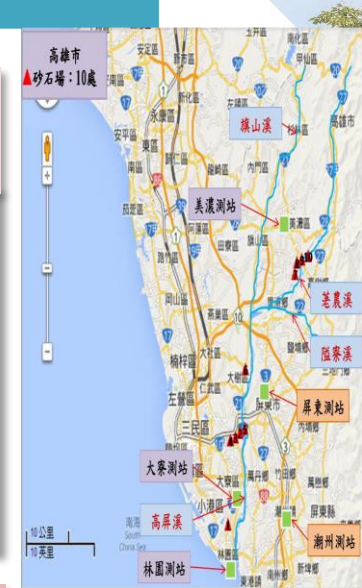
- 進行空氣品質惡化應變演練1場次
- 查核28場次公私場所事故應變演練程序

執行空品不良污染成因模式模擬分析

- 分析高雄市近三年大氣環境條件及AQI空氣品質狀況，掌握高雄市大氣環境與空氣品質之關聯。

舉辦空污宣導或應變會議或其他相關會議

- 舉行空污宣導活動或說明會議5場次



造成本市PM10問題之原因 河川揚塵

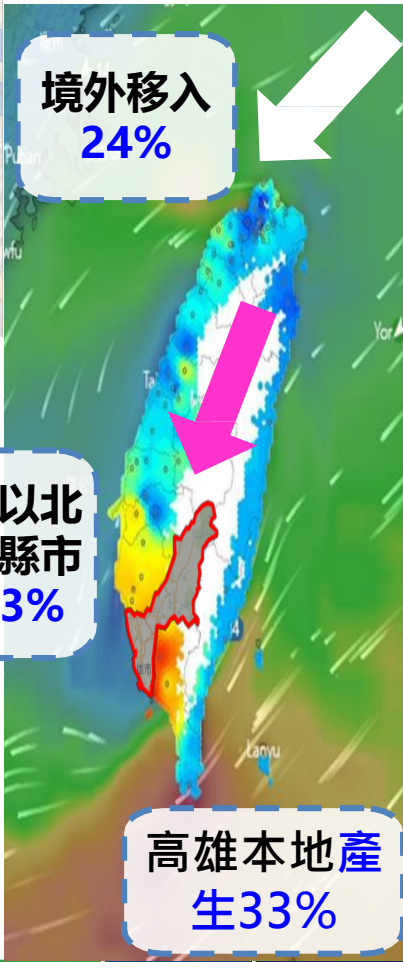
高雄市以北之西部縣市 移入43%

資料來源：環保署發布之新聞稿 (111.03.26)

造成本市PM2.5問題之原因自然界及人為產生

境外移入 24%

高雄本地產生 33%





植物疫災區域共同防治/資材補助/輔導/教育

辦理輔導與教育訓練、區域共同防治/資材補助

- ① 減少災害發生
- ② 避免災害擴大



	① 病蟲害防治講習會	② 專家技術服務團	③ 儲備植物醫師	④ 綠色資材站
109	49場 / 3,160人	3場 / 12人	181公頃 / 301人	25場 / 45人
110	58場 / 3,187人	8場 / 28人	195公頃 / 381人	35場 / 72人
111	17場 / 937人	5場 / 26人	81公頃 / 161人	停止辦理

荔枝椿象 區域共同防治	① 訂定共同防治期 ② 補助荔枝椿象防治藥劑
東方果實蠅 區域共同防治	① 僱工執行區域共同防治 ② 補助東方果實蠅防治藥劑
稻熱病 防治資材補助	① 補助稻熱病防治藥劑
蔬果 防治資材補助	① 補助蔬果防治藥劑

區域共同防治

減少環境中病蟲害密度
降低致災風險

防治資材補助

補助農友病蟲害防治藥劑
避免災害發生或擴大





寒害通訊系統.防災地圖與勘災APP 運用



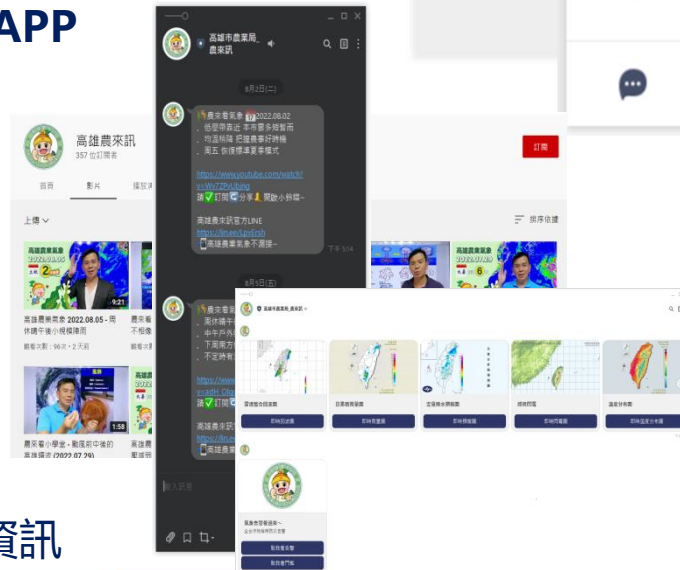
通訊系統，防災地圖與勘災APP 運用

- 「農牧業天然災害應變群組」通傳災防訊息：組成「農業局農情速報」、「瘋農情、封災害」等聯絡群組，使災情資訊能迅速傳達，迅速回報災情。
- 建置「農業類農情報告員緊急聯絡名冊」、「畜牧業天然災害查報工作人員名冊」
- 跑馬燈及新聞稿
- 農來訊(LINE & telegram) 推播災害潛勢
- 「農作物面積調查系統」、「農產業天然災害現地拍照」APP 勘災
- 利用google地圖自行建置「高雄市畜牧場」地圖



防災教育之推動

- 汛期前農業天然災害查報救助宣導教育講習會
- 各期作農情調查勤前會議
- 防災新聞稿及第四台跑馬燈
- 「推廣管路灌溉設施」講習會
- 配合畜牧產業團體舉辦教育訓練時，宣導災防措施等相關資訊





水利建造物檢查

工作期程		111年												說明
項次	工作項目	1月	2月	3月	4月	5月	6月	7月	8月	9月	10月	11月	12月	
1	定期檢查-區域排水、抽水站、水門、滯洪池及水庫相關設施													111年3月7日至3月31日完成定期檢查
2	定期檢查成果報告(初步成果)													111年3月31日第一次提送
3	複查作業													4/21-4/22進行複查
4	不定期檢查-破堤施工檢查													4/8、4/11進行破堤檢查(目前已完成8次)
5	教育訓練													2/18 檢查人員教育訓練 4/28 抽水站代操人員及局內同仁教育訓練
6	水利署評鑑													6/10辦理水利署評鑑

3/7~3/31
定期檢查

4/21~4/22
現場複查

5/1~11/30
不定期檢查

- 111年度水利建造物檢查人員教育訓練已於2/18完成，並於4/28針對抽水站及局內人員辦理教育訓練。
- 111年度水利建造物已於3/31完成檢查，並於4/22完成複查及4/30汛期前改善完成。

定期檢查成果彙整

- 區域排水共計 **119** 條 (長度約398公里，共計**1,720**處)
- 抽水站共計 **62** 座(含截流站、滯洪池抽水站)
- 水閘門共計 **221** 處(400扇)
- 滯洪池共計 **15** 座
- 水庫共計 **1** 座

檢查項目	等級				小計
	正常	計畫改善	注意改善	立即改善	
區域排水(119條)	1,696	12	8	4	1,720
抽水站	55	1	0	6	62
水閘門	399	1	0	0	400
滯洪池	15	0	0	0	15
美濃湖水庫	1	0	0	0	1
合計	2166	14	8	10	2,198



橋樑檢測



「109年度高雄市橋樑及人行天橋等定期、特別檢測工作暨道路噪音分析」服務案(開口契約)
地震特別檢測成果報告書
(第 109058 號地震)



「109年度高雄市橋樑及人行天橋等定期、特別檢測工作暨道路噪音分析」服務案(開口契約)
月光山隧道年度檢測成果總報告書
(定稿本)



- 橋檢內容主要為檢視橋樑主體及附屬設施現況。
- 本市**110年度**橋樑定期檢測共**621座**，**111年**預計施作**705座**。
- 另**颱風、豪雨及地震後**就影響區域辦理**特別檢測**。
- 颱風檢測：中度颱風以上之10級風暴風圈。
- 豪雨檢測：24小時內累積雨量200mm以上或達二級警戒水位。
- 地震檢測：5級以上。



110年度高雄市橋樑檢測暨修復工程委託設計及監造服務案(開口契約)(第1標)

111年3月23日第111019號
地震特別檢測成果報告



工業管線日常維護完整性管理

工業管線完整性管理

- 依「高雄市既有工業管線管理自治條例」第五條規定，既有工業管線業者須定期繳交管線維運計畫以及維運管理報告。
- 完成14家廠商之前一年度管線維運總報告及下一年度管線維運計畫審查。

自主檢查情況查核

- 稽核程序依管線安全管理系統、維護檢查、緊急應變三個領域，分別進行文件、設備之審視。
- 完成14家業者16場次以上工業管線業者管線自主檢查執行情況稽核。

管線安全管理系統完整性

資料維護、安全管理系統、管線完整性管理系統、控制室及洩漏系統運作、人員訓練及考核

維護檢查結果查驗

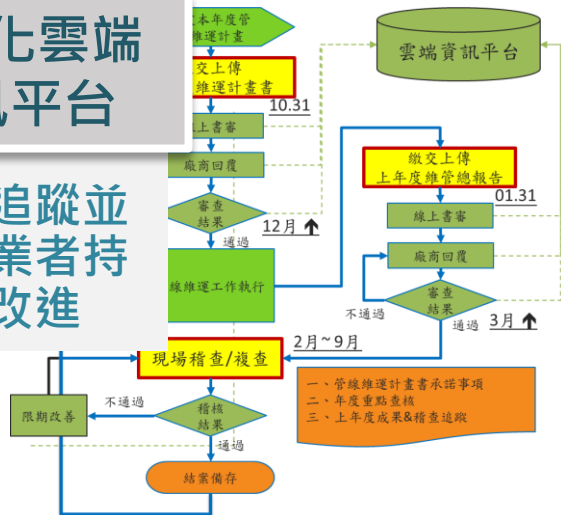
含管線陰極保護系統的維護及檢查結果、是否執行管線完整性評估等

緊急應變整備的有效性

含緊急應變文件、緊急應變器材查核等

電子化雲端資訊平台

有效追蹤並促使業者持續改進



三大主軸

- ✓ 安全管理
- ✓ 設備檢測
- ✓ 緊急應變

專業領域對應審查項目	安全管理	檢測維護	緊急應變
	◎		
	◎		
✓ 安全管理	◎	◎	
✓ 設備檢測	◎	◎	◎
✓ 緊急應變		◎	◎
管線維運人員能力訓練及管理	◎	◎	◎
成立管束聯防組織及管理計畫			◎
管線異常通報機制與緊急應變計畫			◎



33場區級演練

110年21場次議題式桌上型兵棋推演，視訊連線，區公所間相互支援共同應變之推演情境



項次	日期	推演區公所 (推演災害)
1	3/22	桃源區 (地震+疫情)
2	3/22	六龜區 (地震+疫情)
3	3/22	茂林區 (地震+疫情)
4	4/7	湖內區 (地震+疫情)
5	4/7	永安區 (地震+疫情+毒化災)
6	4/12	橋頭區 (地震+疫情+毒化災)
7	4/12	梓官區 (地震+疫情+毒化災)
8	4/12	彌陀區 (地震+疫情)
9	4/14	林園區 (地震+疫情+毒化災)
10	4/14	前鎮區 (地震+疫情+毒化災)
11	4/16	鳳山區 (地震+疫情+毒化災)
12	4/26	大寮區 (地震+疫情+毒化災)
13	4/26	大樹區 (地震+疫情+毒化災)
14	4/28	大社區 (地震+疫情+毒化災)
15	4/28	仁武區 (地震+疫情+毒化災)
16	5/3	田寮區 (地震+疫情)
17	5/3	美濃區 (地震+疫情)
18	5/3	旗山區 (地震+疫情)
19	5/5	三民區 (地震+疫情+毒化災)
20	5/5	楠梓區 (地震+疫情+毒化災)
21	5/11	小港區 (地震+疫情+毒化災)

111年辦理12場以地震災害為主要想定之實兵演練，主要為避難收容、疫情、災害搶救、災後復原。



序號	日期	區公所	災種	演練題目
1	6/10	桃源	地震	災後復原
2	6/27	大樹	地震+工業管線	避難收容 (配合工業管線)
3	7/6	橋頭	地震	災害搶救
4	7/15	茂林	地震	災後復原
5	7/18	美濃	地震	災害搶救
6	7/18	永安	地震	災後復原
7	7/27	梓官	地震	避難收容
8	8/3	林園	地震	災害搶救
9	8/10	大寮	地震	災害搶救
10	8/11	鳳山	地震	避難收容 (配合防災公園)
11	8/24	三民	地震	災後復原
12	8/29	六龜	地震	避難收容



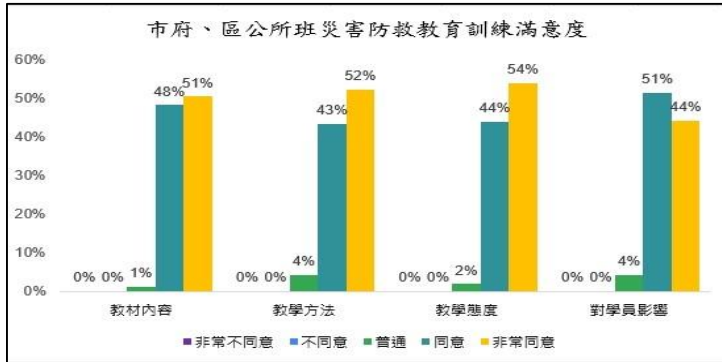
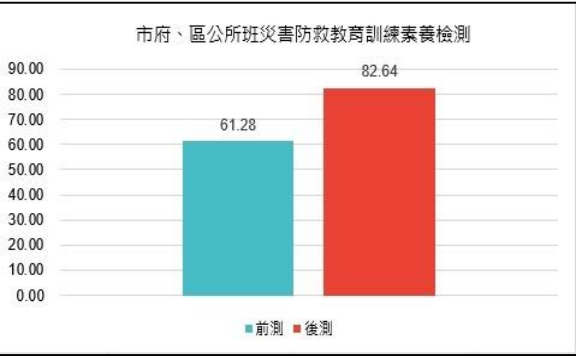


市級區級520人次教育訓練



市府、區公所班
138人

110/5/14(五)、111/5/11(三)消防局7樓災害應變中心參訓人數：71人、67人



里長、里幹事
班256人

- 110/8/09(一) 上午場橋頭區公所：49人
- 110/8/09(一) 下午場旗山區公所：39人
- 110/8/16(一) 上午場鹽埕區公所：47人
- 111/4/29(五) 湖內區公所中正堂：41人
- 111/5/5(四) 杉林區大愛園區活動中心：39人
- 111/5/6(五) 鳳祥辦公室6樓禮堂：41人

區長班38人

110/8/23(一) 消防局7樓災害應變中心、111/5/9(一) 線上視訊教育講習：38人

防災士88
位培訓

110/8/26-8/27、111/6/30-7/1市府專班
國立高雄大學工學院演講廳

★培育88位防災士，其中29位為第1及第2期韌性社區防災士★



市府、
區公所
教育訓練

里長、
里幹事
班教育訓練

區長
班教育講
習

防災士
培訓教育
訓練



推動8韌性社區



第1期韌性社區

社區	研商會議	工作坊	兵棋推演(演練)	簽訂社區、企業防救災合作備忘錄
前鎮區民權里	10/27	11/8	11/8	11/8
楠梓區新加昌社區	10/27	11/24	11/24	11/24
燕巢區金山社區	10/27	11/25	11/25	11/25
林園區文賢社區	10/27	11/27	11/27	11/27



民權里

第2期韌性社區

社區	社區拜訪	期初說明會	防救災對策工作坊 環境踏勘	復原重建 工作坊	地震、颱風災害及 其防救教育訓練	防災地圖及 兵棋推演教育訓練	兵棋 推演
鼓山區龍井社區	3/5	3/14	4/24	5/8	8/15	8/29	9/26
左營區埤東社區	3/16	3/16	4/18	8/12	8/14	8/18	10/1
阿蓮區阿蓮社區	3/30	3/30	4/19	8/20	8/12	8/24	10/2
橋頭區中崎里	3/30	3/30	5/1	8/15	8/20	8/29	10/3



新加昌社區



金山社區



龍井社區



埤東社區



阿蓮社區



中崎里



文賢社區



社區.校園.特殊需求63場防災推廣

110年社區推廣 (29場次)

場次	日期	地點
1	110/3月15日	鳳山區福誠里
2	110/3月16日	路竹區
3	110/3月23日	鹽埕區
4	110/3月23日	大寮區
5	110/3月23日	杉林區新和社區(原住民)
6	110/3月30日	橋頭區中崎里
7	110/4月6日	旗山區東平里
8	110/4月7日	永安區新港里
9	110/4月9日	大社區
10	110/4月9日	大社區中里里
11	110/4月13日	旗山區南洲里
12	110/4月15日	田寮區西德里
13	110/4月15日	湖內區太爺公館里
14	110/4月16日	大樹區久堂里
15	110/4月16日	大社區保社里
16	110/4月18日	仁武區中華里
17	110/4月21日	楠梓區清豐里
18	110/4月21日	前鎮區
19	110/4月21日	仁武區
20	110/4月22日	林園區

21	4月22日	彌陀區舊港里
22	4月22日	楠梓區藍田里
23	4月23日	美濃區瀾濃里
24	4月27日	三民區
25	4月27日	燕巢區
26	4月29日	旗山區大德里
27	4月30日	岡山區
28	5月12日	三民區安東里
29	8月5日	旗山區廣福里

110校園推廣 (6場)

場次	日期	地點
1	3月17日	田寮國中
2	4月30日	興仁國中
3	8月3日	教育局線上防災創客工作坊
4	9月22日	東光國小
5	10月6日	烏松國小
6	10月12日	仁愛國小

110特殊需求者推廣 (2場)

場次	日期	地點
1	10月12日	社會局身心障礙福利機構防災教育研習
2	10月27日	身障及兒少安置機構社福機構災害應變線上教育訓練

111年社區推廣 (22場次)

場次	日期	地點
1	3月18日	仁武區中華里
2	3月18日	楠梓區清豐里
3	3月21日	旗山區大德里
4	3月22日	大樹區久堂里
5	3月22日	美濃區瀾濃里
6	3月23日	永安區新港里
7	3月28日	旗山區南洲里
8	4月7日	大社區保社里
9	4月7日	三民區安東里
10	4月11日	旗山區東平里
11	4月15日	旗山區廣福里
12	4月15日	美濃區合和里
13	4月18日	楠梓區藍田里
14	4月22日	湖內區太爺里
15	4月22日	旗山區永和里
16	5月2日	美濃區清水里
17	5月3日	三民區千歲里
18	5月9日	左營區廊北里
19	5月20日	桃源區復興里
20	5月30日	六龜區文武社區
21	6月29日	梓官區智蚵里
22	6月29日	小港區山明社區

透過多元管道、弱勢機構、校園及社區組織推廣防災知識內容包含：

1. 深耕計畫之執行成果與應用
2. 防災士宣導
3. 防災地圖繪製與更新
4. 地震災害及其防救
5. 校園安全災害管理
6. 高雄市防災手冊

對象包含學校教職員及家長會、原住民、新住民及外籍移工等。

111年4場次多元推廣

場次	日期	地點
1	5月11日	右昌國小
2	6月21日	立德國中
3	6月22日	岡山國小
4	6月30日	中油高煉廠



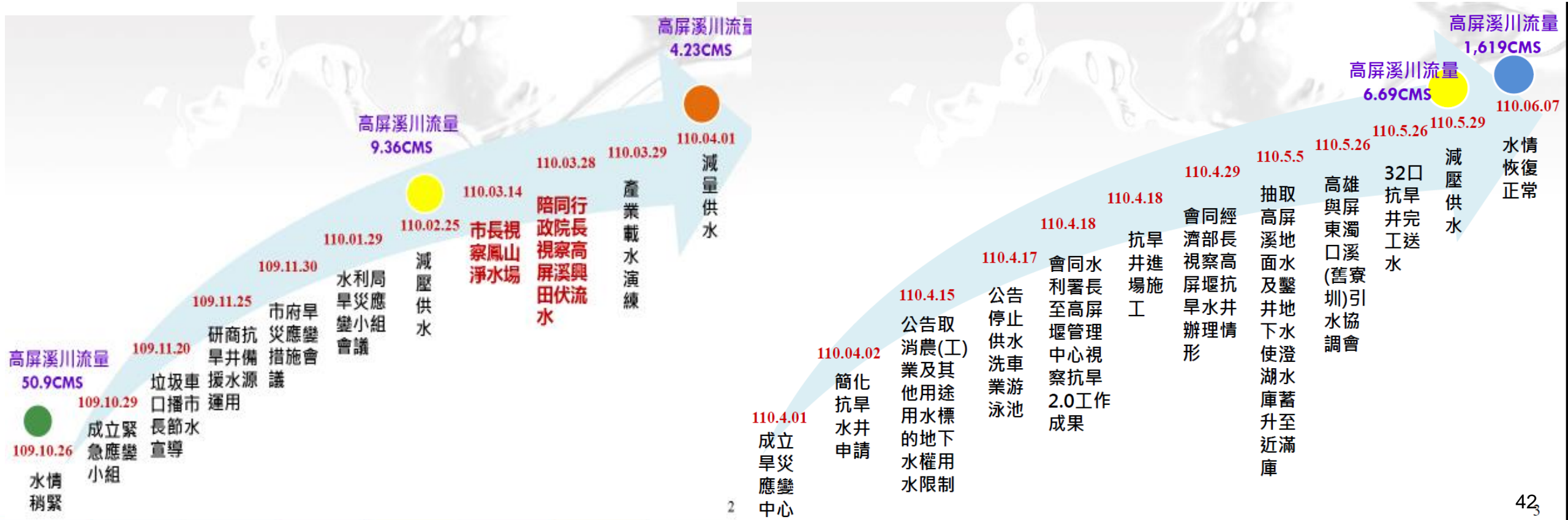


超前應變作為



110抗旱作為紀要

- 本市水情於**109年10月26日**由正常調整為綠燈提醒，**水利局於10月29日成立緊急應變小組**，整備各單位抗旱資料，於市府全球資訊網，成立抗旱專區公告水情摘要、最新消息及節水方式等資訊。
- **110年4月1日**水情調整減量供水橙燈時，即**成立「府層級」旱災應變中心**，密集召開會議，**1個月內共召開6次工作會議**，策進各項節水成效，抗旱應變及水源調度措施。





110抗旱地方.民間.中央的分工

機關	工作項目	機關	工作項目
1.水利局	成立旱災應變小組及中心運作，用水調度協調	12.教育局	校園節水宣導
2.工務局	宣導取用營建工地地下水資源	13.觀光局	旅宿及風景區節水宣導
3.經發局	工業用水調度協調及節水宣導	14.民政局	協助轉知公所及市民加水站位置與節水宣導
4.環保局	節水宣導及支援抗旱井水質檢測	15.警察局	緊急用水運送路線交管及節水宣導
5.新聞局	協助發布新聞稿	16.運動發展局	游泳池節水宣導
6.消防局	提供消防車支援載水	17.行政暨國際處	鳳山及四維行政中心節水宣導
7.災害防救辦公室	出席旱災應變中心會議及諮詢	18.研考會	管考各項節水及抗旱應變措施
8.衛生局	提供加水站水車資料	19.法制局	抗旱應變措施法律諮詢
9.兵役處	聯繫國軍支援水庫清淤	20.農業局	推廣旱作管路灌溉
10.主計處	協助抗旱應變緊急採購		
11.財政局	協助抗旱應變緊急採購		

抗旱備援水源運用事宜

- 自來水公司第七區管理處檢測中油、台糖、農水署出水量逾1,500CMD水井共80口，34口符合原水標準。
- 中油抗旱井已納入自來水系統，台塑抗旱井可開放民眾取用。
- 經盤點本市151口抗旱水井，其中有34口供8.9萬噸/日，符合原水標準，分佈在旗山、美濃、大樹、大寮等區域。

自來水股份有限公司整備情況及分區與定點供水

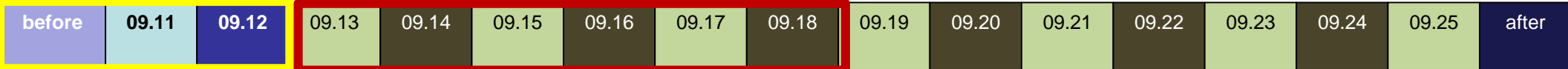
- 臨時取水站共計259站，工業用水載水站3處。
- 加水桶437個，水車15台。
- 消防局預估消防水車可作為備援水車計40輛，綜合考量勤務及人力，以6輛消防水車為上限。

污水處理廠回收水供公共工程營建工地及民眾取用情形

- 5處污水處理廠提供回收放流水供工程營建工地及民眾取用作為次級用水，共計1.7萬噸/日。



迅即應變0911翠亨北路乙烯事件



處置作為

9/9 21:38 接獲通報

9/9 22:22 接獲119通報前鎮區翠亨北路392號高市政府社會局無障礙之家附近有異味

9/10 00:23 狀況解除

現場係原民會地下室排放出之廢水造成異味

9/11 14:55 接獲通報

接獲環保局通知前鎮區翠亨北路392號高市政府社會局無障礙之家附近有乙炔洩漏。

15:00 市長指示

市長指示成立指揮中心

15:20 管線排空

經發局下令台氣、亞聚、台塑等3支乙烯管線進行排空作業

16:57 民眾撤離

社會局無障礙之家等鄰近機構人員撤離

9/12 02:05 管線排空完成

台氣、亞聚、台塑等3支乙烯管線排空降至1kg/cm²

02:30 開蓋作業

陸續完成翠亨北路、翠村街等處開蓋作業

11:42 狀況解除

陸續完成翠亨北路、翠村街等處開蓋作業

15:00 孔1、孔2維持開蓋，會加設圍籬提醒路人

9/9 21:38 消防測值回報

9/10 00:23 使用五用氣體警報器檢測讀值CO為60ppm、VOC及LEL未有讀值

9/11 14:55 VOC及LEL未有讀值，研判非工業管線洩漏，OPS待命

15:00 經發局出動

通知管線業者到場、回報控制室管線流量/壓力情況發送查證簡訊給管束業者；經發局與OPS人員出動

15:20 廠商停輸管線

華運、台氣、亞聚、台塑乙烯管線陸續停止輸送，關閉閘門並開始持壓；管線業者與經發局與OPS陸續到場開始應變作業。

15:23 副市長到場

林副市長到達現場，成立前進指揮所

16:20 氣吹吹驅

管線開始氣加壓吹驅作業

16:57 狀況解除

市長召開記者會裁示，下午五時解封恢復交通

17:20 管束三聯防業者則指派人員全時監測可燃性氣體讀值，並在管線路徑上的線帶進行查漏

1.管線業者展開查漏

鄰近既有工業管線查漏調查結果

查漏項目	執行目的	檢測頻率	結果確認
透地雷達	確認管線是否與箱道相接觸	9/14一次	查無接觸
緊密電位	確認管線包覆狀況	9/14一次	查無管線包覆破損
水車灑水	目視有無冒泡	9/14~9/15三次	查無異常冒泡
設置10處監測井	可燃性氣體/O ₂ 監測	9/18完成每2小時檢測	無異常讀值
監測井VOCs成分分析	VOCs分析	9/18取樣	點9乙炔 0.013ppm
管線持壓測試	由壓降判斷管線是否洩漏	自9/15凌晨	持壓超過180小時無壓降

各項查漏工作結果顯示管線洩漏可能性極低

3.管線歷史檢查資料彙整

管線完整性管理/評估

風險評估	壓力測試	IP 檢測
108.01(第三方驗證單位: DNV-GL)	107.05(第三方驗證單位: DNV-GL)	107.08(第三方驗證單位: DNV-GL)
107.12(第三方驗證單位: TUV)	107.05(第三方驗證單位: DNV-GL)	107.08(第三方驗證單位: DNV-GL)
107.05(第三方驗證單位: TUV)	107.03(第三方驗證單位: TUV)	107.03(第三方驗證單位: TUV)

高雄市既有工業管線管理維護 美國聯邦法規 49CFR192 Appendix E: 10~20年(依管線操作壓力與管材降伏強度比而異), 兩者擇一

2.事故現場持續監控

孔1孔2外洩與原民館的關係

測位置：與人孔蓋齊平

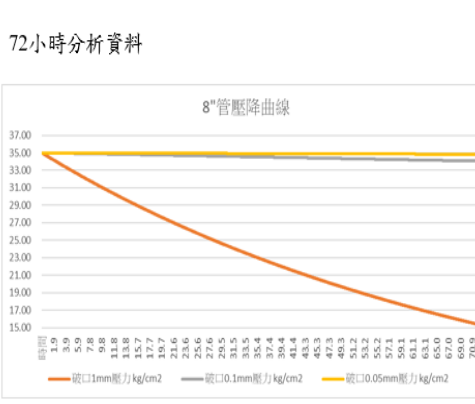
氣氣濃度與可燃性氣體濃度負相關
管束三業者監測氣氣濃度 可燃性氣體濃度上升，則氣氣濃度下降

關閉原民館抽水機

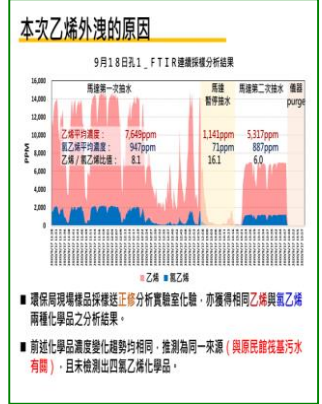
管束三業者監測可燃性氣體濃度

可燃性氣體回復安全範圍 無火災、爆炸風險

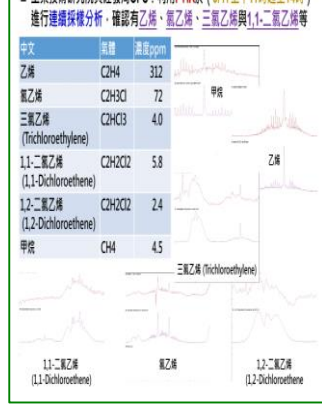
4.管線微漏可能性評估



5.現場物質分析



本次乙炔外洩的原因



6.持壓測試

查漏項目	執行目的	執行單位	檢測頻率	檢測結果
持壓測試	由壓降判斷管線是否洩漏，並同時執行多種查漏工作確認情況	華運、台氣、亞聚、台塑 由DNV-GL進行第三方驗證	自9/15凌晨	持壓超過200小時無壓降

7.灑水查漏

查漏項目	執行目的	執行單位	檢測頻率	檢測結果
水車灑水查漏	目視有無冒泡 確認是否持續有氣體洩出	華運、台氣、亞聚、台塑 中油	9/14~9/15 三次	查無異常冒泡 等疑似洩漏處

8.地下結構物探查

9.防蝕系統狀態確認

10.設置監測井採樣

11.歷年檢測紀錄調查



高市府防疫團隊109-111年持續一級開設

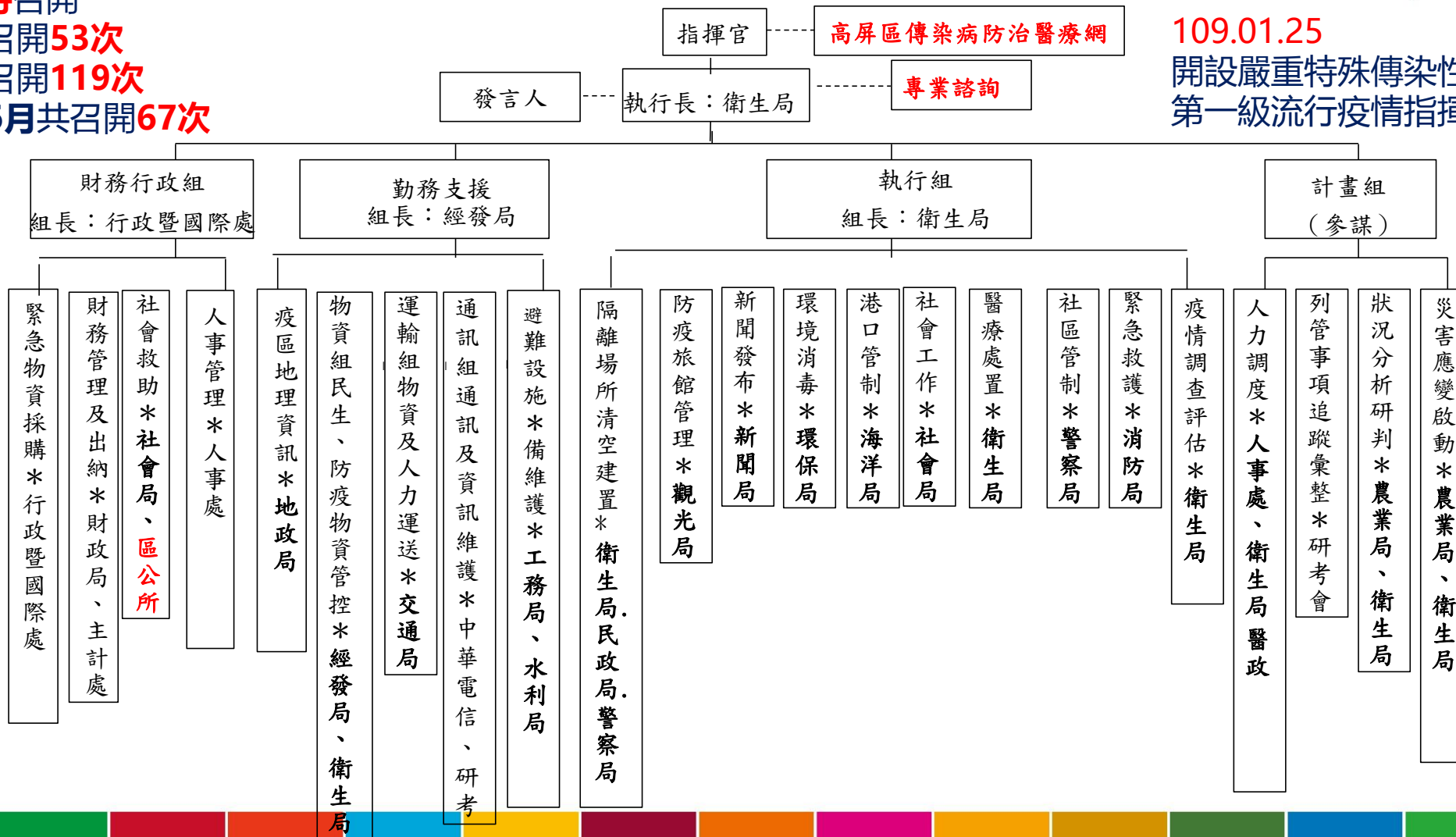


高雄市政府嚴重特殊傳染性肺炎大流行防治疫情指揮中心組織圖〈一級〉

109.01.25
開設嚴重特殊傳染性肺炎
第一級流行疫情指揮中心

定期由**市長主持**召開

1. 109年計召開**53次**
2. 110年計召開**119次**
3. 111年至6月共召開**67次**





高市府居隔/檢疫及市民紓困關懷服務中心



高雄市政府居家檢疫居家隔離民眾及市民紓困關懷服務中心

服務項目與聯絡資訊



總機代表號:(07)8220300



服務時間:每日上午08:00-下午17:30(含假日) 服務單位及服務項目(依單位權責,專責回覆民眾進線問題)

本市為落實居家檢疫及居家隔離者關懷服務,自109年1月28日起,即結合跨局處資源提供民眾整合式服務。因應疫情所需,本市更於**109年4月6日假本府消防局成立實體居家檢疫隔離中心**,以落實橫向聯繫工作,提升防疫效能。

鑒於目前已進入後新冠肺炎防治期,積極產業紓困振興及協助民眾申辦防疫補償是現階段重點工作事項。為擴充服務功能,提供民眾更為便捷的紓困諮詢管道,本府整合各機關相關紓困業務,於5月6日成立「**高雄市政府居家隔離/檢疫民眾及市民紓困關懷服務中心**」,凡有急難紓困救濟、防疫補償、紓困振興等需求之市民朋友,皆可來電諮詢中心代表號(07)822-0300。

服務單位	居家檢疫隔離相關服務項目	紓困暨其他防疫相關項目
1.觀光局	居家檢疫民眾訂房需求轉銜	觀光業紓困振興
2.衛生局	居家隔離事宜及民眾就醫需求	
3.社會局	居家送餐	急難紓困救濟、防疫補償
4.民政局	各項居家檢疫總窗口(含里幹事關懷)	
5.環保局	居家檢疫垃圾清運	
6.經發局		公有市場攤商規費減半
7.勞工局		減班休息(無薪假)通報、充電再出發計畫、安心就業計畫、失業給付、失業勞工子女就學補助等
8.交通局	防疫計程車、防疫巴士需求	
9.財政局		市有地租金減免及防疫2.0專案貸款
10.青年局		青年貸款還款展延及利息補貼,創業紓困振興
11.農業局		農業多元行銷及補助



高市府疫調支援中心/戰情中心

- 因應疫情防疫所需，**109年1月25日晚間**高雄市政府宣布疫情指揮中心調升為**一級開設**，衛生局於**1月28日成立『疫調支援中心』**，協助疫情調查、就醫轉銜、社區採檢等防疫工作。
- 一天分為3班，防疫不間斷：白班：8時至16時、小夜班：16時至23時、大夜班：23時至8時。

白班08-16

- 組長1位(由指定衛生所護理長擔任)
- 衛生局各科室及衛生所同仁輪派人力擔任組員。

小夜班16-23

- 組長1位(由指定衛生所護理長擔任)
- 衛生局各科室及衛生所同仁輪派人力擔任組員。

大夜班23-08

- 由疾管處及各區衛生所同仁輪值



工作實況



資料彙整



疫情調查



電話轉銜



因應**110年5月**國內COVID-19本土疫情嚴峻，高雄市政府成立『**戰情中心**』，由**衛生局、衛生所及警察局**菁英進駐，人員分為三班，執行三項重點工作，包括：

- **精準疫調**：電子足跡結合簡訊實聯制，運用科技加速完成疫調。
- **擴大匡列及隔離接觸者**：三圈模式擴大匡列接觸者（親密接觸者、一般接觸者、接觸者的接觸者），在儘速取得正確的足跡訊息後，及早掌握感染源。個案接觸者全面採檢，並一律入住防疫旅館居家隔離。
- **活動點清消**：落實個案活動點環境清消，及時斬斷病毒傳播鏈。





建構居護中心- 24 時緊急醫療諮詢

高雄市COVID-19 正式啟動！ 居家照護中心

醫護人員24小時輪值提供確診居家照護專業醫療諮詢
夜間若有臨時醫療需求，請打 715-1911。

目前正在居家照護的確診民眾，如需醫療服務，可洽詢照顧您的醫師。



藥師調劑諮詢與送藥到府服務

居家照護民眾 如何領取口服抗病毒藥物

確診個案採居家照護

醫師透過通訊問診
評估適合用藥並取得病人同意
聯繫社區藥局或專責醫院備藥

開立處方箋

無親友
協助

有親友
協助

藥師送藥到府
(將處方箋拍照)

97家社區藥局
帶健保卡、
處方箋領藥

19家專責醫院
帶健保卡、處方箋
至各醫院指定地點
(地點公告於醫院門口)
臨櫃過卡領藥
免掛號費



高雄市COVID-19 居家照護/抗病毒藥物合約院所



高雄市COVID-19 居家照護/抗病毒藥物合約院所

高雄市居家照護中心

醫療照護中心

☎ 07-7151911

生活關懷中心

☎ 07-822-0300

專責基層診所

居家醫療團隊

38區生活關懷專線

10大生活關懷

主動醫療關懷

- ✓ 合約院所
- ✓ 合約藥局
- ✓ 社區心衛中心

醫療團隊醫院

由醫學中心組成
地區醫院
或區域醫院

線上諮詢
線上診療
居家送藥
醫療載送
心理諮商

身體健康及情緒關懷
生活必要物資採買協助
電子圍籬及居隔解隔通知
居家照護關懷防疫包派送
垃圾清運
送餐服務
毛孩寵物照顧服務
遠距教學
弱勢家戶協助
其他緊急事務協助



COVID-19 疫苗接種作業



- 依中央開放對象範圍，110年3月22日開始**第一階段**醫事人員接種作業，110年4月15日**擴增至22家合約院所**提升醫事人員接種覆蓋率。
- 110年6月15日開放**75歲以上長者**接種疫苗，比照日本「**宇美町**」式施打法，並於9月15日開放65歲以上長者第二劑疫苗持續以通知單方式聯繫接種作業。
- 110年7月8日起正式啟用**COVID-19公費疫苗預約平台**，開放19-64歲具高風險疾病者、罕見疾病與重大傷病、50-64歲成人接種疫苗。
- 110年9月23日開放**12-18歲學生**接種疫苗，以校園接種為原則，亦開放至「COVID-19公費疫苗預約平臺」進行意願登記及選擇醫療院所預約接種疫苗。
- 111年5月25日開放**6-11歲兒童**接種BNT疫苗，媒合醫療院所到校接種，並於公告的合約院所開放預約接種。



前鎮 高雄展覽館接種站



左營 巨蛋體育館接種站



鳳山體育館 接種站

截至**111.8.23**止，
疫苗覆蓋率：**一劑**
91.93%、**二劑**
86.16%、**三劑**
72.45%、**第四劑**
12.17%。



23 社區篩檢站及兒科特診、診所快篩試劑



高雄市23站 COVID-19 社區採檢站

序號	社區篩檢站名稱	服務時間
1	高醫同盟公園站 (車來速)	週一~週日 09:00~12:00 13:00~17:00 18:00~21:00
2	市立大同醫院舊市議會站 (車來速)	週一~週日 09:00~12:00 13:00~17:00 18:00~21:00
3	高雄展覽館旁新光停車場 (車來速)	週一~週日 09:00~12:00 14:00~17:00 18:00~21:00
4	岡山巨輪路 (車來速)	週一~週日 09:00~12:00 14:00~17:00 18:00~21:00
5	鳳山區協利街 (車來速)	週一~週日 09:00~12:00 13:00~17:00 18:00~21:00
6	楠梓射箭場站 (車來速)	週一~週日 09:00~12:00 14:00~17:00 18:00~21:00
7	小港森林公園站 (車來速)	週一~週日 09:00~12:00 14:00~17:00 18:00~21:00
8	義大癌治療醫院社區篩檢站	週一~週五 13:30~16:30
9	旗山醫院社區篩檢站	週一~週五 週六日提供早午時段 09:00~12:00 14:00~17:00 18:00~21:00
10	國軍岡山醫院社區篩檢站	週一~週五 13:30~16:30
序號	社區篩檢站名稱	服務時間
11	市立岡山醫院社區篩檢站	週一~週五 08:30~11:30 13:30~16:30 17:00~20:00
12	高榮社區篩檢站	週一~週五 08:30~11:30 13:30~17:00 18:30~21:30
13	國軍左營醫院社區篩檢站	週一~週五 08:30~11:30
14	市立聯合醫院急診旁 寶禮屋社區篩檢站	週一~週五 週六日僅上午時段 08:30~11:30 13:30~16:30 18:00~21:00
15	阮綜合醫院社區篩檢站	週一~週五 09:00~12:00
16	國軍高雄總醫院社區篩檢站	週一~週五 08:30~11:30
17	聖功醫院社區篩檢站	週一~週五 08:30~11:30
18	市立民生醫院社區篩檢站	週一~週五 週六日提供早午時段 08:30~11:30 13:30~16:30 18:00~21:00
19	高雄長庚社區篩檢站	週一~週五 08:30~11:30
20	市立鳳山醫院社區篩檢站	週一~週五 08:30~11:30 13:30~16:30 18:00~21:00
21	杏和醫院社區篩檢站	週一~週五 13:30~16:30
22	建佑醫院社區篩檢站	週一~週五 週六僅上午時段 08:30~11:30 14:00~17:00
23	市立旗津醫院社區篩檢站	週一~週五 08:30~11:30 13:30~16:30

視疫情趨勢開設社區站並提供看診、領藥服務，減少感染重症風險。



基層診所發放**公費快篩試劑**，供因**呼吸道症狀**而就診之民眾進行居家快篩，及早發現社區潛在性個案，有效阻斷社區傳播風險

111家基層診所提供快篩試劑

覆蓋率91%

民眾若有症狀
請**快速就醫、快篩檢測**





超前懸浮微粒應變任務



- 目前空氣品質均為預警等級，以臉書粉絲專頁、LINE@推播及各局處公共場所等進行宣導，若達**災害等級**另增**防救災訊息服務平臺**各方式**宣導**
- 未來待細胞廣播發送計畫審核通過後，將**再增加CBS**之發送

高雄市政府環保局
由黃宇軒發佈 · 1月27日 ·

1/27(三)空品早報：戶外空品「紅色警示」，與昨天同時相比，空品轉差許多，由於中南部大氣相當穩定，海峽、西半部吹著微弱的北風，昨日累積的污染物仍無法有效擴散，加上偏北風帶動污染物有往南移動趨勢，晨間起霧的情況更為明顯，總體擴散條件將更差，空品品質需特別注意。

今日大環境大氣概況：
大環境東北風，海峽偏北風，西半部微颯北風。
今日空品小叮嚀：
● 全天：由於大氣穩定、風速弱、容易起霧，污染物較高度累積，全天空品「●紅色警示」為主，●今日小叮嚀：
● 天氣：容易有晨間~上午的濃霧，早晚涼、中午暖熱，注意溫差。
● 運動建議：全天減少，尤其敏感族群應特別減少戶外劇烈運動。
● 與遠端廠家電量資訊(07:15更新)：
● 與遠端廠家季節配合環保局減產停機政策：停2減2，
2、4號機：停機中，
1號機：45.54%，友聯降載減排中，
3號機：42.16%，友聯降載減排中，
● 未來空品提醒：
週四(28日)中午前，由於大環境相當不利於污染物擴散，空品轉差的狀況將持續，請市民朋友外出務必配戴口罩、做好防護措施，環保局也將持續進行相關應變與防制措施，以上資訊提供給市民朋友。

空氣品質早報
1/27 (三) 07:00
紅色警示
(空氣比昨天同時差)

風場示意圖
空品小提醒
● 全天
風速微弱，擴散條件相當差
平地空氣 ●紅色警示 為主

站數統計
AQI顏色對照

50以下	51-100	101-150	151-200	201-300	301以上
良好	普通	橘色提醒	紅色警示	非常不良	危害

2022.03.17 (四) 07:00
上半天擴散稍差，敏感族群減少戶外活動
下半天空品漸改善

高雄市空氣品質早報

AQI 普通
美濃站 67 普通

AQI 局部橘色提醒
前金站 90 普通
前鎮站 95 普通
復興站 102 橘色提醒
鳳山站 128 橘色提醒
小港站 98 普通
大寮站 120 橘色提醒
林園站 95 普通

ON 已啟動應變，要求工廠降載減排

- 連續自動監測設施連線，確認排放正常
- 執行仁大工業區稽查作業
- 執行岡山區加油站檢測作業，減少油氣VOC逸散
- 通報高雄50大營建工地確實執行多重防制措施抑制揚塵
- 加強仁武、橋頭等區道路洗掃作業
- 執行機車及柴油車路邊攔檢/攔查及目測判煙作業

初級預警
應變措施已啟動 大型工廠降載減排
2022.03.17 應變加強作為

AQI 顏色說明
0-50 良好 51-100 普通 101-150 橘色提醒 151-200 紅色警示 201-300 非常不良 >300 危害

環保局隨時監控空氣品質，守護市民健康
高雄市政府環境保護局

03/17(四)空品早報：下半天起，空品轉佳

03月17日 7時
空氣品質為●橘色提醒至●黃色普通。
大寮(42)、仁武(40)、左營(37)、楠梓(41)、鳳山(45)

受鋒面接近影響，擴散條件改善，空品變化為：
-上午：風速稍弱，PM2.5略有累積，AQI●局部橘色提醒。
-近中午~剛入夜：擴散條件改善，AQI●普通為主。
-晚上：擴散更轉佳，AQI有往「局部良好」發展趨勢。

建議「敏感族群」減少「中午前」的戶外劇烈運動。
傍晚起將有局部短暫陣雨，雨勢雖不多，但仍建議攜帶雨具備用。

昨夜依預警提前啟動應變，立即通報林園先進、龍慶鋼鐵等29家大型工廠於夜間提前降載減排。

▲今日(17)應變再加強以下作為：

- 固定源：
●連續自動監測設施連線，確認排放正常。
●執行仁大工業區區稽查作業。
●執行岡山區加油站檢測作業，減少油氣VOC逸散。

- 逸散源：
●通報高雄50大營建工地確實執行多重防制措施抑制揚塵。
●加強仁武、橋頭等區道路洗掃作業。

- 移動源：
●執行機車及柴油車 ●路邊攔檢/攔查及目測判煙作業。

給市民好空氣，高雄市環保局加強力道，持續努力💪



AQI > 100

達應變等級

推播

本市35家列管公私場所

市府跨局處群組

環保局空噪科計畫群組

公共場所





動植物疫災.寒害災通報流程

植物疫災災情通報流程

災情通報

農民通報
主動巡查

巡查

災情掌握

現場勘查及採樣

現勘

確認及通報

通報防檢局

通報

疫情研判

決定是否啟動
應變中心

決定

寒害災情通報流程

整備階段

基礎資料

氣象資訊

災害潛勢

平時演練

防災通報

應變階段

災害發生

災情確認

公告

勘災

災後檢討

111.05.05

111.05.06

111.05.06

111.05.12

毋須啟動應變中心

公告緊急防治用藥

動物
疫災
通報
流程

行政院 HPAI 防疫處理中心
【執行機關：農委會動植物防疫檢疫局】

高雄市政府 HPAI 緊急應變小組
【執行機關：高雄市政府農業局】

高雄市動物保護處 HPAI 緊急防疫小組
【執行機關：高雄市動物保護處】

各級單位

燕麥



儲存 | 另存新檔 | 分享 | Keep

燕麥

@張頌萍 @Joyce 報告科長股
長，大樹撞擊通報書石榴秋行軍
蟲，明早會與改良場會勘進行查
報，再把蟲寄去顧老師養



行政院農業委員會動植物防疫檢疫局
執行軍蟲發生資料查報表

縣市別: 高雄 (市)

姓名	電話	位	址
作物管理人 <u>吳賜財</u>	<u>0912-28-07</u>		<u>高市大樹區美田路16-17地號</u>
姓名	電話	位	址
土地所有人 (非必填)			<u>坪川地</u>
作物種類	<u>番石榴</u>		
面積	地段地號	<u>旗南段作地號</u>	
發生範圍	公頃	<u>田區座號: 22-7614P, 22-4694P (番石榴10000號)</u>	
備註			
備註	<input checked="" type="checkbox"/> 確認為執行軍蟲 <input type="checkbox"/> 確認為非執行軍蟲		
鑑定單位	<u>新橋區公所</u>		
簽名	<u>徐玉恩</u> 中華民國 111 年 5 月 6 日		
簽名	<u>張頌萍</u> 中華民國 111 年 5 月 6 日		

公告事項內容
公告日期: 中華民國 111 年 5 月 12 日
公告地點: 農委會動植物防疫檢疫局公告欄
公告內容: 為「番石榴秋行軍蟲」之緊急防治用藥公告，業經本局核定，自公告之日起，凡屬公告範圍內之番石榴，應即使用公告所列之緊急防治用藥，以資防治。此布。
農委會動植物防疫檢疫局 局長 張頌萍 啟



4

強韌復原量能



強韌各項疫情防治及紓困振興復原能量

高雄市第一⁵⁻⁷階段紓困措施

租



租金、規費及使用費 **全免**

- 公有零售/農產品批發/漁貨拍賣市場

租金減收20%-60%

- 地上權及標租建物租金減收60%
- 委外場館及停車場租金減收最多60%
- 產業園區公共設施維護費減收50%
- 減收漁港設施及漁船相關規費
- 演出取消或延期場館租金退還或減半
- 營業用市有非公用土地租金減收30%
- 單親/銀髮家園租金減收30%
- 市有耕地租金減收20%

稅

- 娛樂稅查定課徵 **減半徵收**
- 停業或縮減營業房屋稅率3%→2%
- 停駛車輛主動辦理牌照稅退稅
- 3大地方稅可延12個月或分36期

安

- 安心即時上工
- 防疫旅館專職人員津貼3,000元



住

- 身障者房屋租金加碼補貼30%
- 入住防疫旅館補貼1,500~1,800元

行

- 市區公車業者補助10,000元
- MeNGO通勤月票優惠



貸

- 青創貸款寬限期展延(最多1年)
- 青創補貼提前領
- 質借月利率減0.2%(放寬展延繳息次數)

學

- 弱勢學生餐食補助
- 學習載具、上網設備借用



秉持「**正常生活、積極防疫、穩健開放**」的原則，**持續**辦理**各項疫情防治及紓困振興業務**，提升社會整體經濟效能、社區安全。



強韌動植物疫災復原能量

推動農作物及產業天然災害保險

1. 現有水稻、芒果、香蕉（植株/收入）番石榴、荔枝、棗、木瓜、梨、蜂產業農作物及產業天然災害保險，市府加碼補助30%，提高投保誘因。
2. 109年投保概況：計636件、涵蓋**425.3**公頃。
3. 110年投保概況：計834件、涵蓋**516.5**公頃。
4. 111年投保概況：計10,211件、涵蓋**5,007.5**公頃(配合中央推動水稻收入型保險，涵蓋面積及件數大幅增加)。
5. 藉由推動農產業天然災害保險，建立農友自主防災險觀念、提升農民損害防阻能力，強化農業體質，加速農業轉型。

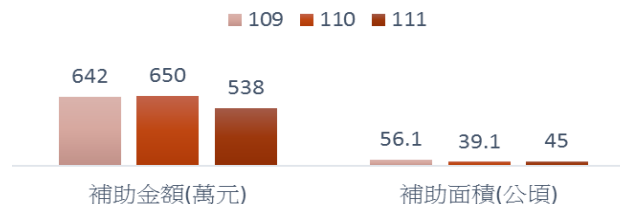
推動養殖漁業天然災害保險

1. 推動效益：配合漁業署推動天然災害保險，建立養殖漁戶分散經營風險觀念，降低天然災害鉅額損失，穩定養殖產能。
2. 補助比例：(中央4/12、本府5/12、漁民僅負擔3/12保費)
3. 保險魚種：石斑魚(龍膽石斑、龍虎斑、青斑)、虱目魚、鱸魚、吳郭魚。
4. 截至目前為止共理賠**1272萬5558元**
 - ✓ 107年低溫理賠金額374萬4,051元
 - ✓ 107年降雨理賠金額467萬8,885元
 - ✓ 109年低溫理賠金額430萬2,622元

持續推廣旱作管路灌溉系統

1. 109至111年度持續與**農委會農田水利署**合作推動「推廣管路灌溉設施計畫」協助農民建立末端管路設施，保持土壤濕潤，避免土溫劇烈變化，以提升抗寒防災能力。

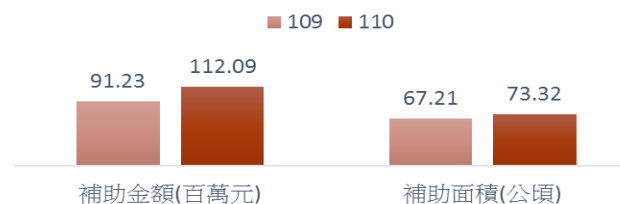
推廣旱作管路灌溉系統計畫



輔導設施型農業五年計畫

1. 109至110年輔導農民申請**農委會農糧署設施型**農業5年計畫，協助農民建置防災溫網設施，有效維持設施內氣溫，提升抗寒防災能力。

設施型農業五年計畫



擴大保障養殖產業

建立養殖漁民風險分散觀念

高雄市政府110年度**提高**養殖漁業天然災害保險費補助

保費負擔從1/3 **下降調降至1/4**
養殖漁民負擔只需負擔25%



高雄市政府海洋局

緊來投保

好消息！趕緊來投保！**111年期起加碼至30%**

高雄攔幫你出**30%**
中央有補助50%

請到各地農會洽詢投保！

農作物保險

蜂產業



尚挺你 高雄市政府



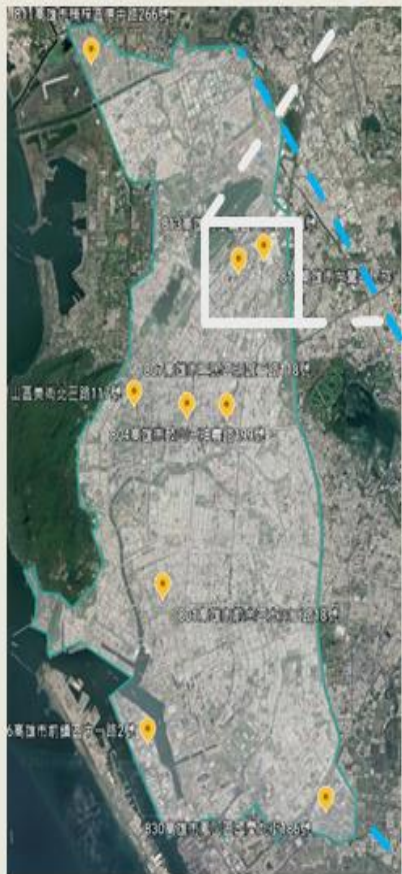
5

持續創新作為



高雄厝智慧節能與防災即時監控系統

3D GIS圖資顯示範圍
(黃色9處高雄厝位置)



- A-華夏路/大中二路(國10)交叉口
- B-華夏路/重義路交叉口
- C-華夏路/重忠路交叉口
- D-文學路/文學路611巷交叉口
- E-高楠公路(台1)/霞海路交叉口
- F-榮總路/榮總路243巷交叉口
- G-榮總路停車場交叉口
- H-榮總路/大中一路(國10)交叉口
- I-榮富路/大中一路(國10)交叉口
- J-高楠公路(台1)/大中一路(國10)交叉口
- K-福山中學操場/大中二路(國10)交叉口
- L-大中二路307巷/大中二路(國10)交叉口
- M-博愛三路/大中二路(國10)交叉口



1.5平方公里3D實景建模

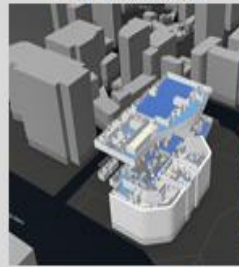
9處高雄厝實景建模



高雄厝智慧節能與防災即時監控系統



3D高雄厝模型



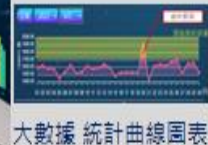
高雄厝BIM

用戶即時資訊	即時警戒	設備異常警示
數位電表	智慧水表	雨水貯集偵測器
<ul style="list-style-type: none"> 1. 節能管理-用電效率提升 2. 契約條款調整建議 3. 用電設備異常偵測回饋 	<ul style="list-style-type: none"> 1. 漏水偵測 2. 異常警示 3. 用水行為分析 	<ul style="list-style-type: none"> 1. 防洪 2. 節水抗旱(儲水) 3. 淨水監測
	淹水防災感測器	
	<ul style="list-style-type: none"> 1. 地面水位即時偵測 2. 淹水警示及應變措施 3. 保障市民財產安全 	

即時節能與防災感測器事件監控



戰情中心 - 3D 可視化數據整合平台



大數據 統計曲線圖表

本專案計畫提供高雄厝住戶安全居住環境：

1. 選定**9**處高雄厝裝設數位電表、智慧水表、雨水貯集偵測器、淹水防災感測器；
2. 將數據回傳至本專案智慧節能與防災即時監控系統；
3. 可使高雄市政府快速掌握高雄厝節能與災害情資，迅速救災避免生命財產損失，以及打造節能省電智慧建築。



建置高雄市地震災害決策輔助系統

1.自然環境圖資	1.底圖:電子地圖、衛星影像、數值高程模型、地形、地質資料 2.圖層:水系資料、河川流域資料
2.社會經濟圖資	行政區界線、人口分佈、密集區、產業特性與分佈、文化古蹟。
3.都市交通圖資	都市計畫圖及主要交通路線(鐵路、高速鐵路、國道、公路、捷運)兩類圖層。
4.公共管線圖資	自來水管線、高壓電線管線、瓦斯管線等。
5.消防水源	消防栓資料、其他消防水源資料、公、私深水井資料、戰備水源資料等。
6.防洪水利圖資	水庫、堤防分佈、抽水站分佈、水門分佈、排水道資料、防洪設施資料等。
7.建築物圖資(6-15層)	透過地號及地址門牌定位每一棟高層建築物,並數化成地理數值圖資。





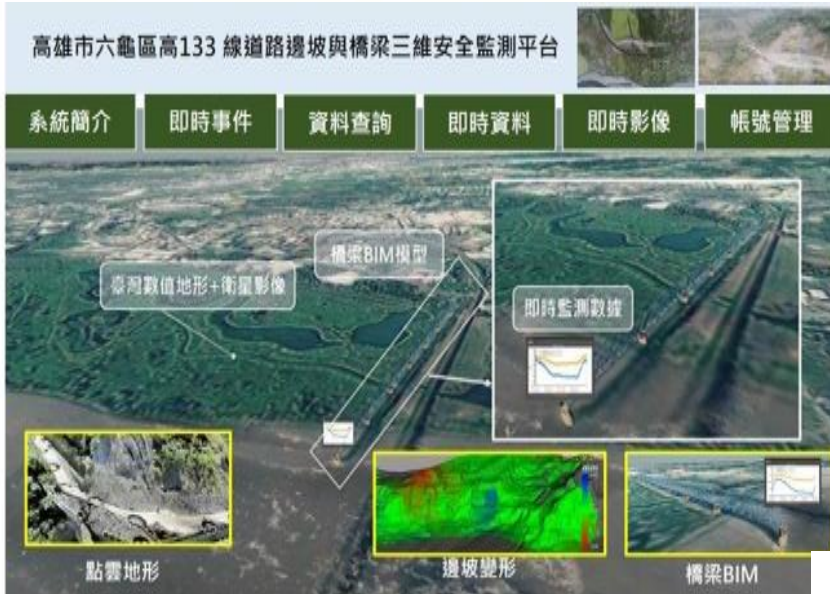
建置六龜區高133線道路邊坡.橋梁安全監測

+



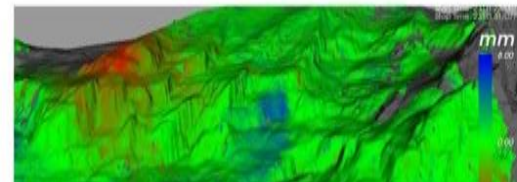
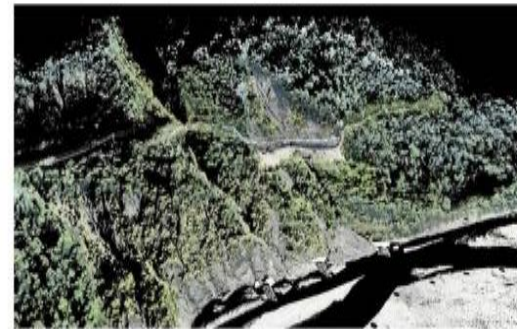
(1) 三維邊坡與橋梁安全監測平台 (監控室展示3D即時監控資訊)

- 光達掃描(建立點雲、等高線、地形圖)
- UAV空拍3D建模
- 建置橋梁BIM
- 3D展示邊坡與橋梁數值模擬分析結果
- 邊坡與橋梁感測器即時監測資訊
- 建置資料庫
- 安全警戒值與行動值



(3) 光達掃描變形監測：

1. 定期光達掃描坡地全貌，完整記錄施工期間地形變形狀態，大範圍監控坡地變形。
2. 定期光達掃描，也對工程建造全過程進行數位典藏紀錄，同時提供後續坡地安全數值模擬分析比對參考依據。



(2) 雲端邊坡與橋梁安全監測系統 (雲端即時監控資訊)

- 雲端邊坡與橋梁安全監測系統
(網頁方式遠端監控)
- 安全事件自動發送手機簡訊
- Mail通報傳送安全事件報告
- Line通報傳送安全安全事件紀錄



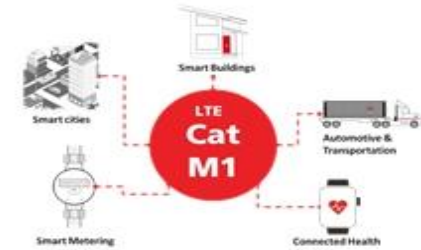
高133線道路邊坡與橋梁安全監測平台

1. 考量汛期期間原址便道上邊坡含水量大，同時坡址受荖濃溪沖蝕，長期而言原址便道仍有崩塌滑動之風險，故中長期重建工程採橋梁型式進行施作
2. 橋梁總長210m，橋寬8.5m，為三跨連續之場鑄預力箱型梁曲線橋，採懸臂工法施工





水利智慧防汛管理系統



NEW

智慧防汛管理平台



主動通報功能
強化防災效率



[端]感知層

[網]通訊層

[雲]應用層





永安區新港里魚塭排水智慧管理



北溝水位監測系統



預排SOP建置

水位監測系統

未達警戒

自行決定排水

二級警戒

訊息提醒立即關閉排水
立即巡視關閉排水情況

一級警戒

再次訊息提醒立即關閉排水
再次巡視關閉排水情況



因應COVID-19長照防疫作為

辦理線上防疫課程

因應疫情辦理社區式、居家式及住宿式長照機構感染控制教育訓練，辦理4場次共計**383家**機構參與課程。

長照服務工作人員疫苗接種

本市各類長照服務工作人員約10,131人，共計**9,564人**完成第一劑疫苗接種，**接種率達94%**。

住宿式長照機構住民接種疫苗

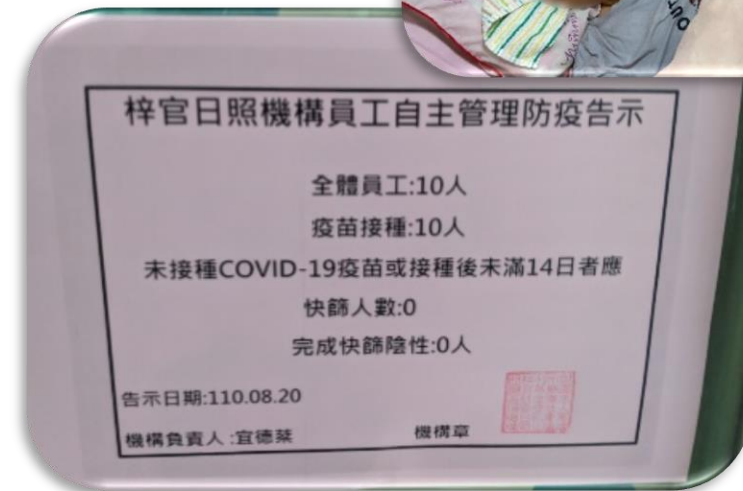
醫療團隊到**267家**住宿式長照機構接種疫苗，共計**10,338位**住民完成施打。

居家臥床者到宅接種疫苗

協助居家臥床民眾，指派醫療團隊到宅接種疫苗，共計**1,089人**。

長照機構防疫輔導查核

自5月12日起辦理本市**557家**長照機構防疫查核，並於8月24日至9月3日加強辦理輔導作業，共計進行**2,871家次**防疫查核。





因應COVID-19全方位個別化照護



高雄市聽障、視障確診者 視訊、語音問診服務

聽障者

線上個別化即時手譯視訊問診

申請方式：

skype 或 LINE 通訊軟體，登錄 sls9620336
高雄市手語服務中心，為您安排診所端進行
同步手譯視訊問診服務

視障者

◎高雄市身心障礙整合醫療門 診5家全時段語音問診服務

(高醫,長庚,榮總,義大,小港醫院)

◎高雄市視障生活輔佐員提供後續關懷

- 111年因應疫情社區化，成立**派案中心**，跨局處開發居家照護整合系統透由**居家照護整合系統**自動快速分案，依輕中重症分流原則收置於醫院、加強版集中檢疫所/防疫旅館、或採居家照護，確診者於確診**24小時內**獲得醫療關懷。
- 65歲以上、1歲以下、聽障視障洗腎、免疫不全、居家服務對象及機構住民等**高風險對象**，由派案中心致電關懷並人工分案給適合的診所醫師，提供**全方位個別化照護**。





全國首創關懷包得來速



5/11起 關懷包得來速

高雄市政府
2022.05.10

接獲健康存摺
醫院PCR陽性通知



2
小時後

攜帶
確診者身分證
(正本或拍照)



註：如無確診者身分證，則請出示代領者身分證，並提供確診者健保卡或戶口名簿

關懷包 得來速

高雄市政府 ○ 00區公所

全國首創關懷包得來速，提供確診者、居家隔離者快速領取防疫物資的管道，快速簡單方便，有效縮短確診後等待領取時間。





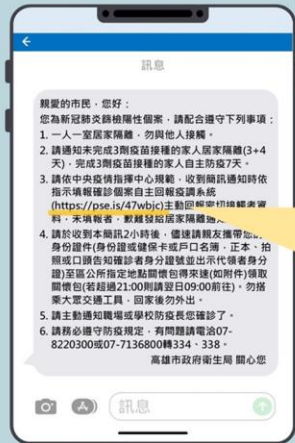
確診者自主回報 開立居隔離通知單

高雄市確診者 自主回報表單

衛生局收到醫院採檢陽性報告時 發送簡訊通知 確診者 主動回報疫調資料及同住者名單 請於收到簡訊2小時內回傳確診者及同住者資訊

確診者線上申請補開居隔單

高雄市政府 2022.05.22



點選簡訊連結

1 回報疫調資料

2 回報同住者名單

確診者主動回報疫調資料及同住者名單 約5小時後會收到第二封簡訊 點選網址即可下載居隔通知書

高雄市政府 2022.05.21



5/20前

確診個案 密切接觸者

未收到隔離書者

5月23日 中午12:00起 受理線上申請

申請

確診個案 欲申請補發指定場所隔離通知書

密切接觸者 欲申請居家隔離通知書

請填報此表單 <https://reurl.cc/3o4erj>



請填報此表單 <https://reurl.cc/QLZnZ>



查驗

補開單中心查驗

通過

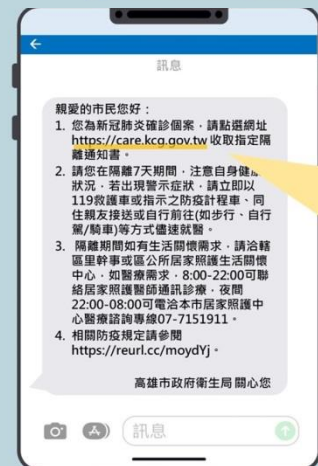
不通過

通知申請者補正資料

核發

開單

以電子簡訊發出，需紙本者，經核定後通知前往區公所領取



點選網址填入：

1 確診者身分證字號 2 確診者手機號碼

居隔書下載

請輸入確診者身分證字號
輸入範例: A123456700

請輸入確診者手機
輸入範例: 0900000000

輸入下載碼

即可下載隔離通知書

請注意，有收到確診者通知簡訊者，方能下載

諮詢專線 (07)831-9919 (5/23 中午12:00起)



傳染病風險治理-獲HQIC國家醫療品質獎

0 [Hero~藥愛、療癒、復元健康整合中心]

- 全國首創**整合公衛、臨床與民間團體**等一站式健康中心，提供市民全方位的專業友善服務，內容包含**隱私便利的性病與愛滋病毒篩檢、娛樂性用藥戒癮支持團體、友善醫療與感染者匿名支持團體**等。
- 於106年11月27日成立迄今(至110年12月)已服務超過1萬人次(愛滋篩檢2,476人次、預防性投藥200人次、友善醫療708人次、參訪、電話諮詢等3,439人次；透過FB/LINE@/IG等平台增能宣導，受益9,833人次)。同時成為國際愛滋防治交流平台，已有舊金山公部門、法國學者、日本、香港醫療專家與各界研究生、學生等相繼前來參訪，成效良好。
- **109年榮獲HQIC國家醫療品質獎**，以「愛滋防治，高雄第一傲視亞洲」為主題，領先全台，獲得肯定。



世紀民生開出一片天
全世界首創HERO中心
擦亮老招牌

高雄市長陳其南日前在「HERO中心」開幕典禮上致詞，肯定HERO中心在愛滋防治領域的卓越貢獻，並勉勵HERO中心繼續發揚「愛滋防治，高雄第一傲視亞洲」的精神，為全球愛滋防治事業做出更大的貢獻。

HERO中心自成立以來，一直秉持「愛滋防治，高雄第一傲視亞洲」的精神，為全球愛滋防治事業做出更大的貢獻。HERO中心自成立以來，一直秉持「愛滋防治，高雄第一傲視亞洲」的精神，為全球愛滋防治事業做出更大的貢獻。

HERO中心自成立以來，一直秉持「愛滋防治，高雄第一傲視亞洲」的精神，為全球愛滋防治事業做出更大的貢獻。HERO中心自成立以來，一直秉持「愛滋防治，高雄第一傲視亞洲」的精神，為全球愛滋防治事業做出更大的貢獻。



建置高雄植醫來幫忙：疫病預警科學化

線上植物防疫平台



Line Bot



Chat server

LINE官方帳號在台數量已突破 200 萬 & LINE於長者間普及率高 (農友多長者)

建置「高雄植醫來幫忙」官方網站

- 作物病蟲害預警系統
- 植物醫師診斷系統



聚集植物防疫之利害關係人，完整蒐集農作物、病蟲害、地區氣象、植物疫病等專業診斷數據



農友

↑ 病蟲害發生即時動態儀表板

↑ 疫情訊息訂閱



公所、農會

↓ 植醫掛號

↓ 作物與資材狀況

↓ 疫病蟲害案件通報



植物醫師

↑ 圖台與儀錶板統計查詢

↑ 疫病蟲害監測數據

↑ 病歷表註記、結案等

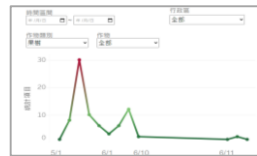


農業局人員

↓ 平台管理

↓ 農藥殘留檢驗資料導入

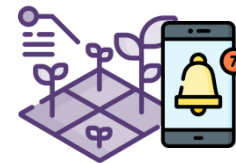
1 用藥狀況 追蹤



2 疫情趨勢 推測



3 擴散情形 掌握



4 防治推播 提供

提供



	106年	107年	108年	109年	110年
輔導人次	68	101	371	349	381
輔導面積(公頃)	44.92	194.3	146.97	364.52	195.88
作物數	42	42	76	69	57

(人員異動)

(疫情)



高雄市政府農業局 - 「高雄植醫來幫忙」官方網站

Line app

使用 AI 自動回應訊息 (快問快答)





農產業資訊共通平台.農來訊作物防災科學化



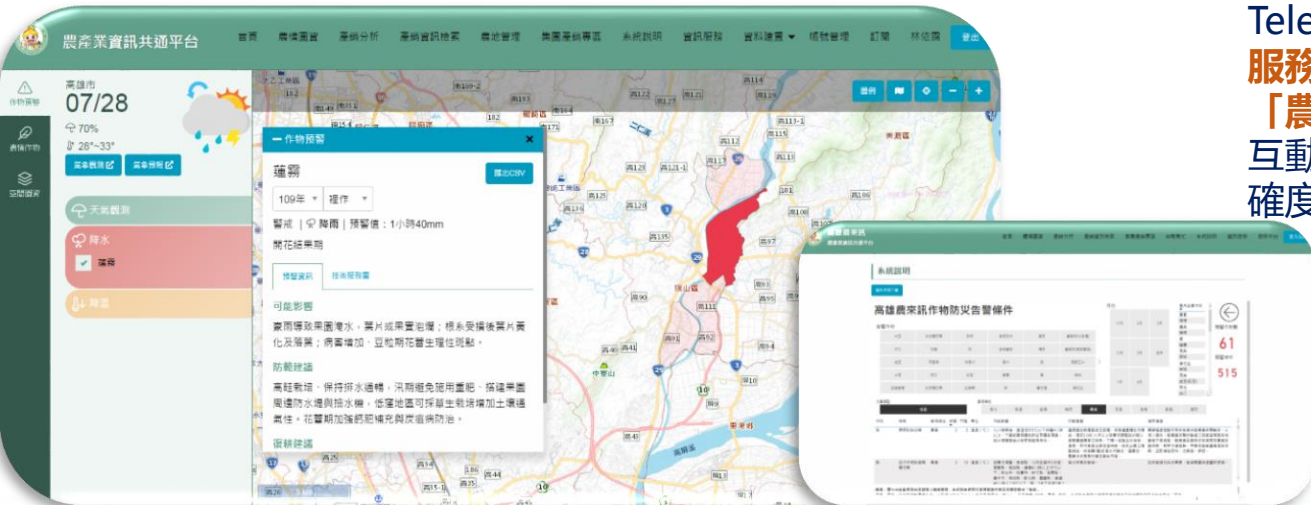
農產業資訊共通平台 <https://agri-data.kcg.gov.tw/>

- 本平台**包含地理、氣象、農情、市場價量資訊等**，為協助農民及農政單位對**作物災害氣象建立預警系統**，介接降雨回波、雨量分布、雨量累積、一週氣象預報等資訊，結合作物分布圖，建立作物防災資訊資料庫。
- 最初結合農試所現有之水稻、木瓜、芒果、紅龍果、荔枝、番石榴、鳳梨、蓮霧、毛豆、大豆、紅豆、番茄、蘿蔔等13種作物，111年擴充**作物品項至61項**，**彙整515種預警條件及防災復耕建議**，作為專家決策系統之基礎資料，並建立9種作物警特報，含氣象資訊的降雨回波圖、未來7天氣溫變化預報、霪雨及日增/降溫2度、作物致災預警的24小時累積降水、高溫、寒害等。



創新作為-農來訊

為達到農民參與，**農產業資訊共通平台內建立作物防災曆資訊**，於作物生育期利用**高雄農來訊(LINE & Telegram)**推播，提供農民**客製化災害訊息及產銷資訊服務**，並給予**預防及復原相關防災資訊**，111年推出「**農來看氣象**」，並期農民配合回饋栽培資訊，**良性互動逐步提升**，讓資料來源更加豐富，提高判斷的**準確度**。





35校.科創獲防災校園大會師肯定

第9屆防災校園大會師

基礎建置案學校得獎名單

1.高雄市小港區港和國民小學	績優
2.高雄市大樹區姑山國民小學	績優
3.高雄市苓雅區成功國民小學	績優
4.高雄市立茂林國民中學	績優
5.高雄市前鎮區紅毛港國民小學	績優
6.高雄市岡山區兆湘國民小學	績優
7.高雄市林園區汕尾國民小學	佳作
8.高雄市美濃區東門國民小學	佳作
9.高雄市立楠梓高級中學	佳作
10.高雄市小港區青山國民小學	佳作
11.高雄市鳳山區鳳翔國民小學	佳作
12.高雄市三民區民族國民小學	入選
13.高雄市立新興高級中學	入選
14.高雄市鳳山區文華國民小學	入選
15.高雄市茄萣區成功國民小學	入選
16.高雄市大樹區龍目國民小學	入選
17.高雄市大寮區昭明國民小學	入選
18.高雄市楠梓區右昌國民小學	入選
19.高雄市鳳山區鳳甲國民小學	入選
20.高雄市鳳山區曹公國民小學	入選

縣市政府得獎名單

高雄市 輔導卓越獎

進階推廣案學校得獎名單

1.高雄市甲仙區小林國民小學 績優

體驗式 主題APP



小林國小AVR虛擬擴增實境科技導入防災教育

運用VR及AR並開發APP，利用科技應用模擬災害發生，透過寓教於樂的方式讓學生可以將防災知能根植於心。



第10屆防災校園大會師

縣市政府得獎名單

高雄市 科技創新獎

進階推廣案學校得獎名單

1.高雄市甲仙區小林國民小學 績優

基礎建置案學校得獎名單

1.高雄市立立德國民中學	績優
2.高雄市大樹區九曲國民小學	績優
3.高雄市鼓山區內惟國民小學	績優
4.高雄市鹽埕區鹽埕國民小學	佳作
5.高雄市立大社國民中學	佳作
6.高雄市私立中華藝術職業學校	佳作
7.高雄市立龍華國民中學	佳作
8.高雄市小港區鳳鳴國民小學	入選
9.高雄市左營區新上國民小學	入選
10.高雄市田寮區崇德國民小學	入選
11.高雄市大樹區小坪國民小學	入選
12.高雄市左營區舊城國民小學	入選
13.高雄市立中正高級工業職業學校	入選
14.高雄市鳳山區福誠國民小學	入選



- VR土石流
- 互動APP遊戲
- 校園AR蒐寶
- 藍芽腳踏車
- 限時益智搶答
- 防災學堂
- 防災小博士
- 平埔精靈AR
- 小林漫遊
- 益智擂台



高市湖內區

配合內政部推動「社區災害協作志工中心」

逐步
地域
跨域
整合



2022年05月
22日(日)

- 防災自我保護大挑戰
- 自助互助V.S 社區對話

公所
107年始自
辦社區防災
培力課程

108年開始
與芥菜種
會合作至
111年

高市府社會局委辦
的社區願景培
力中心(長榮大
學)將社區防災納
入重點補助

2022年06月
05日(日)

- 社區防救災組織任務分組
- 災害安置避難收容

2022年06月
05日(日)

- 湖內區災害地圖及資源繪製
- 災情資訊蒐集與回報

2022年06月
19日(日)

- 防救災檔案室
- 災情資訊蒐集與回報

2022年08月
20日~21日

- 高雄科工館-希望未來莫拉克風
災紀念館

2022年09月
4日

- 屏東重建禮納里瑪家及好茶部
落部落參訪【感謝NCDR指導】

- ✓ 高雄市湖內區配合內政部推動「社區災害協作志工中心」，並由芥菜種會設計災況進行實境模擬演練，結合高雄市湖內區文賢、太爺、葉厝、湖庄社區發展協會、文賢國小、湖內區公所、戶政與衛生所共同建立災後社區安全網絡。
 - ✓ 湖內區因強震導致多處房屋及道路嚴重受損，區公所緊急於文賢國小設置安置避難所，社區災害協作志工中心在確認人員皆安全後，立即啟動進駐服務。
 - ✓ 從災民報到引導、戶外臨時居住帳棚搭設、物資管理發放、安置避難所安全管理、住民關懷服務、住民緊急問題解決與情緒關懷
 - ✓ 到災情蒐集與彙整都由志工中心主任、副主任與各組組長帶領社區志工完成任務。
 - ✓ 芥菜種會同時與避難收容所與關懷組志工開設兒童遊戲天地與樂齡活動園地，帶領活動並陪伴與關懷受災兒童與長者。
- 感謝內政部消防署、賑災基金會，及臺灣防災教育訓練學會蒞臨觀摩與指教。





上

一

下

心



■ 高雄市政府編輯群

災防辦、消防局、水利局、工務局、環保局、農業局、衛生局、經發局、社會局、民政局、警察局、交通局、捷運局、海洋局、教育局、兵役處、原民會、文化局、協力團隊高雄大學