

災防週報

民國 108 年 10 月 3 日
至
民國 108 年 10 月 9 日



行政院災害防救辦公室

108.10.9

行政院災害防救辦公室週報（108年10月3日至108年10月9日）

一、宜蘭南方澳大橋斷橋中央災害應變處置（本院災害防救辦公室彙整）

（一）前言

南方澳跨海大橋於本（108）年10月1日上午9時30分斷裂崩塌，重壓下方漁船，並造成行駛於橋上之油罐車墜落起火。有3艘漁船全毀，16位民眾受傷及受困，包括15名外籍漁工及1名油罐車司機。

（二）應變處置作為

1.應變體系啟動情形：

(1)10月1日10時，交通部於南方澳現場成立前進協調所。

(2)10月1日10時30分，交通部開設「南方澳大橋斷橋中央災害應變中心」及緊急應變小組。

(3)10月1日11時30分，米塔颱風中央災害應變中心進行第八次情資研判會議及工作會報，同時進行南方澳大橋斷橋中央災害應變中心第1次工作會報。

(4)南方澳大橋斷橋救援應變過程如圖1所示。



圖 1、1001 南方澳跨港大橋斷橋事件救援應變過程

圖片來源：本院災害防救辦公室

2.救援進度：6位罹難者遺體已全數尋獲，3艘受損漁船「新臺勝266號」船已移至13號碼頭，「新臺勝366號」已拆解，「新臺勝33號」仍壓在橋下，由大鋼牙重型機具清理漁船散落繩索及漁網，以利大型機具靠近作業（如圖2所示）。



圖 2、南方澳跨港大橋斷橋事件現場救援實況

圖片來源：中央災害應變中心空間情報小組

3.動員人力機組：

(1)緊急搶救：10月1日海洋委員會海巡署（以下簡稱海巡署）派出4艇10車、岸海兵力71人、國防部派遣水下作業隊13人、內政部港務消防隊及宜蘭縣消防局均立即趕赴現場救災，另外內政部空勤總隊亦於當日9時45分前往現場搜救。

(2)後續搜救：

A.國防部：

派遣兵力計M3浮門橋7具，托艇2艘，直升機1架，維星車1部，膠舟2艘，M8艇1艘，照明車2部，陸區系統1部，輕戰2部，救護車5輛等，總計派遣人員1,049人次，裝備

10類41項。

B.海巡署：

共計派遣15艇次、22車次、170人次，協助港區攔油索佈放、派艇協助漁船引導靠泊、規劃調整碼頭執行漁港進出安檢、協助引導進港漁船泊靠等事宜。

C.內政部消防署：

結合消防、義消、民間救難團體及內政部空中勤務總隊（如圖3所示），共計出動85車、34艇、直升機2架、427人次執行人命搜救任務。

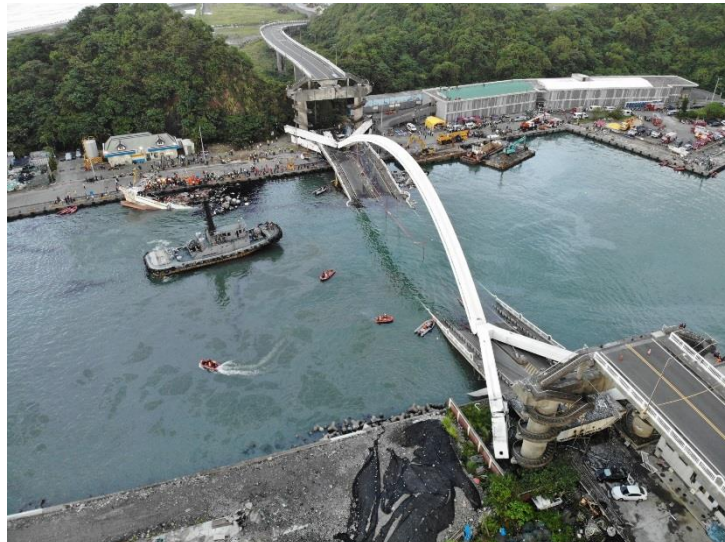


圖3、內政部消防署派遣水上救生艇協助救災

圖片來源：中央災害應變中心空間情報小組

（三）傷亡概況：16位民眾罹難、受傷及受困，包括外籍漁工15人（其中9人獲救、6人罹難），油罐車司機1人重傷，另有救難人員3人受傷（海巡署人員2人及救難協會人員1人於搶救過程受傷）。

（四）撫卹、慰問及補償事宜：

1.慰問及補償：

（1）**臺灣港務公司**（以下稱港務公司）於10月2日訪視傷者並給予家屬慰問金，罹難者5萬5,000元、輕傷者1萬元、重傷

者3萬6,000元，有關罹難外籍漁工賠償事宜將儘速辦理，預計每名500萬元。

(2) **本院農業委員會**（以下稱農委會）針對罹難者每人發給5萬元、傷者每人1萬元慰問金，另該會陳吉仲主委已於10月3日上午赴南方澳漁港慰問受傷漁工。

(3) **勞動部林次長**於10月2日偕**宜蘭縣林姿妙縣長**前往探視受傷勞工並發給慰問金，輕傷者每人3,000元、重傷者每人5,000元、不幸罹難者每人10萬元，後續將要求雇主依勞動基準法第59條規定辦理職業災害補償，並依勞保條例核發職災保險給付及依職災勞工保護法核發相關補助。

(4) **內政部移民署**派員偕轄內新住民及宗教團體至醫院慰問受傷外籍漁工並發放慰問金，協助居留證件遺失之外籍漁工，辦理證件補發及免收補發費用。

2. **受損漁船**：針對無法出海之漁船造冊，將從優從寬補償，另比照「遭難漁船筏補助要點」全毀者給予救助金每艘15萬元；相關方案農委會漁業署研議中。

3. **關懷小組**：港務公司已建立關懷清冊，專人一對一慰問受傷人員，並已派專人接待家屬來台之協處事宜。

4. **家屬來台之補助**：外交部將提供每位罹難移工2名家屬來臺處理後事之往返機票及住宿膳雜費用。

(五) 相關配套及後續規劃

1. 漁船進出維持：

(1) **蘇澳港在港漁船**計有557艘，為維持漁船進出，國防部及交通部公路總局等單位協助清理臨時性航道供漁船進出使用，10月3日9時20分完成試航，港區內最大型漁船（300噸）已可順

利通過。於斷橋現場未清除前，20噸以上漁船經漁會登記同意後即可進出，採只出不進之管制措施，港務公司已與漁業署協調，利用蘇澳港10-13號碼頭，提供漁船停泊裝卸。

(2)海巡署已先行搭設帳篷作為漁船臨時執檢場所，交通部航港局（以下稱航港局）業依海巡署要求完成貨櫃屋設置，供雨天備用，並配合規劃調整漁船進港安檢作為（CT2以下漁船在南興安檢所安檢、CT3以上漁船在13號碼頭），目前以機動隨船安檢為主。

(3)港務公司已於10月5日完成臨時航道紅綠燈管制號誌設置，並邀集漁會、海巡署及航港局研商訂定「南方澳臨時航道進出港船舶管制原則」，自108年10月6日函送各單位施行，並於10月7日完成水深標尺設置。另已於10月8日上午完成蘇澳安檢所監視設施。

2.全面橋梁檢測及加速重建

交通部已要求港務公司於108年底前完成港區16座橋梁安全檢測工作，並將主導進行全國橋梁檢測，同時遵照院長指示以最快速度興建新橋，港務公司將在保留相關證據後進行橋梁結構拆除工作，並辦理緊急採購，由公路總局協助重建工程規劃發包及施工，目標於3年內完工啟用。

公路總局已於10月7日召開拆除橋梁施工計畫書討論會議，港務公司將依會議決議提送修正計畫予公路總局審閱後，送檢調單位及審查委員。

南方澳跨港大橋業於9日上午9點30分開始施工拆橋，拆除後物品放置於8號及11號碼頭，橋拱拆除預計24小時內作業完成，過程中將進行航道管制；整體拆除工作預計於11月15

日前完成。

二、108 年全國災害防救業務訪評－屏東縣麟洛鄉現地訪評

本院於108年10月8日辦理屏東縣政府108年災害防救業務現地訪評，由本辦公室吳主任武泰率衛生福利部、國家災害防救科技中心及本辦公室同仁赴該縣麟洛鄉公所訪視，該鄉公所則由鍾鄉長慶平及屏東縣政府消防局許局長美雪率災防相關業務承辦人員出席受訪（如圖4所示）。



圖 4、108 年全國災害防救業務屏東縣麟洛鄉現地訪視

圖片來源：本院災害防救辦公室

許局長表示，屏東縣政府每年皆由相關局處定期督考鄉公所收容處所、物資整備、水溝清理等基本防災工作，藉由基本工作的落實，增強該縣的抗災、耐災能力。

本次訪視首先至該公所避難收容處所麟洛鄉立圖書館進行檢視，後由民政課長就該區地理環境及公所培養防救災能力作為、災時緊急應變機制及防救災資源等進行說明，並提出為應變值班人員投保等創新作為，隨後進行書面資料評核及意見交流。

吳主任於訪視收容處所時，現場提出數項情境狀況，縣府人員均逐項說明，並由公所人員實際演練收容流程。例如：除了設籍於該鄉之戶籍人口外，是否已掌握常住人口的資料？外國人或

非該區戶籍者，收容時如何於登錄系統內作業？如何運用資料提升收容管理的效能？另訪視人員亦提出數項建議：

- 1.防災地圖可較精簡化，讓民眾一目瞭然掌握重要資訊。
- 2.收容處所內多書櫃，為免地震時造成人員受傷，應加強防滑、防傾倒等措施。
- 3.目前各收容處所負責人僅有1位，可增列備援負責人。
- 4.對於災害較少發生的地區，可思考如何增進民眾對防災措施的熟悉度。

最後，吳主任強調，近年提倡的韌性城市，有賴日常基本防災工作的實踐方能達成，平時及災時均可多利用災害情資網等資源隨時掌握情勢。此外，因應我國社會人口結構的轉變，公部門須用同理心體會高齡者的需求。至於收容場所及器材（如發電機等）平時就須勤加檢查、維護，災時才能發揮最大的作用。

三、本週國內地震分析（本院災害防救辦公室彙整）

本週全臺有感地震計有 8 起地震（如圖 5 所示），規模大於 4.0 計有 2 起，其中規模最大為 4.7，震央位於宜蘭縣外海地區，深度 13.0 公里，北臺灣地區普遍有感，宜蘭縣南澳震度 3 級為最大，其他地區震度處於 2 極至 1 級之間。另外，本月 8 日 7 時 50 分發生於花蓮縣秀林地區規模 3.7，深度 22.8 公里，近震央處之花蓮縣桐門測得震度 4 級，其他地震在臺東縣池上測得震度 3 級，均無災情傳出。

時間 (臺北) 月 日 分	位 置	深度 (km)	規模 (ML)	有感 編號
10/08 07:50	花蓮縣秀林鄉	22.8	3.7	
10/08 01:17	臺灣東部海域	13.0	4.7	
10/08 01:15	苗栗縣泰安鄉	5.0	3.3	
10/07 05:08	臺灣東部海域	17.9	3.9	
10/07 04:56	花蓮縣近海	39.8	3.4	
10/05 10:34	宜蘭縣南澳鄉	31.4	4.0	
10/04 02:10	臺灣東部海域	24.4	3.5	
10/03 03:36	臺東縣海端鄉	6.7	3.6	

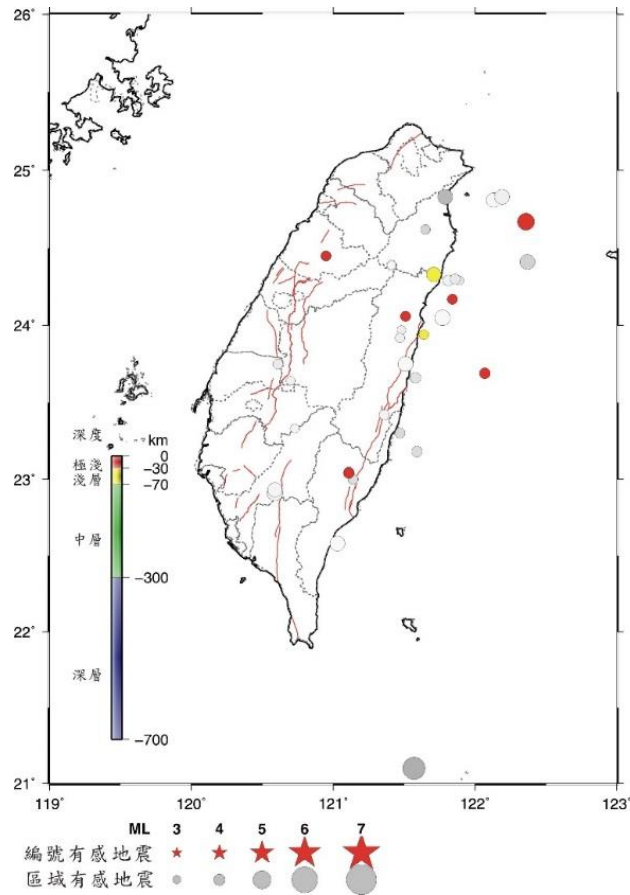


圖 5、本週 (108 年 10 月 3 日~9 日) 臺灣有感地震分布圖 (彩色符號), 灰階符號為 9 月 3 日~10 月 2 日有感地震分布。

四、本週國際重大災害彙整

事件	災情概述
陸上交通 事故	<p>一、發生日期與地點 10月4日，肯亞1輛巴士試圖超車時不慎與對向的卡車相撞。</p> <p>二、災情 造成至少13人死亡。</p>
海難	<p>一、發生日期與地點 10月8日，1艘載著50名非法移民的木船，在義大利南部蘭佩杜薩島附近沉沒，該島是難民及非法移民前往義大利及歐洲其他國家的主要中轉站之一。</p> <p>二、災情 目前已知13人死亡，22人獲救，多人失蹤，救援工作仍在進行。</p>
空難	<p>一、發生日期與地點 10月2日，美國康涅狄格州1架載有13人的二次大戰時期轟炸機在返回布拉德利國際機場途中墜毀。</p> <p>二、災情 導致至少7人死亡。</p>
	<p>一、發生日期與地點 10月4日，烏克蘭1架軍用運輸機燃油耗盡緊急降落時墜毀。</p> <p>二、災情 導致至少5人死亡。</p>

資料來源：截至108年10月9日止，本院災害防救辦公室綜整

五、108.10.3~108.10.9 全國供水情形分析

(一) 主要水庫集水區

水庫名稱	水位 (公尺)	與前期 水位差 (公尺)	滿水位 (公尺)	有效 蓄水量 (萬立方公尺)	蓄水量 百分率 (%)	與前期蓄 水量差 (萬立方公尺)
翡翠水庫	164.91	-3.08	170	28952.7	86.3	-2716.4
新山水庫	82.94	-0.92	86	825.2	82.4	-44.0
石門水庫	245.13	0.76	245	19853.3	100.0	653.6
曾文水庫	227.55	-1.11	230	46440.0	91.1	-2043.0
南化水庫	179.50	0.14	180	8896.2	97.3	69.8

資料來源：經濟部水利署提供，本院災害防救辦公室綜整

(二) 全國水情分析：本週全臺天氣穩定，各地天氣晴朗陸續回溫，降雨多發生在東北部，以及中南部南投、雲林以南各縣市午後局部有大雷雨。全臺主要水庫中石門水庫及南化水庫水位上升，其他主要水庫水位均下降。目前全國各主要水庫均可正常供水，蓄水量百分率均在 80%以上。